

UNION EUROPÉENNE
UNANIEZH EUROPA



L'Europe s'engage
en Bretagne

Avec le Fonds européen agricole pour le développement rural :
l'Europe investit dans les zones rurales



Côtes d'Armor
le Département



Direction départementale des territoires et de la mer du département du Morbihan
Mesure agro-environnementale et climatique (MAEC)

Notice d'information du territoire

Belle-Île

Campagne 2022

Accueil du public du lundi au vendredi de 9h00 à 12h00 et de 14h00 à 17h00 (vendredi 16h00)

Correspondants MAEC de la DDTM :

Cédric DEFERNEZ / Fabienne EVANO

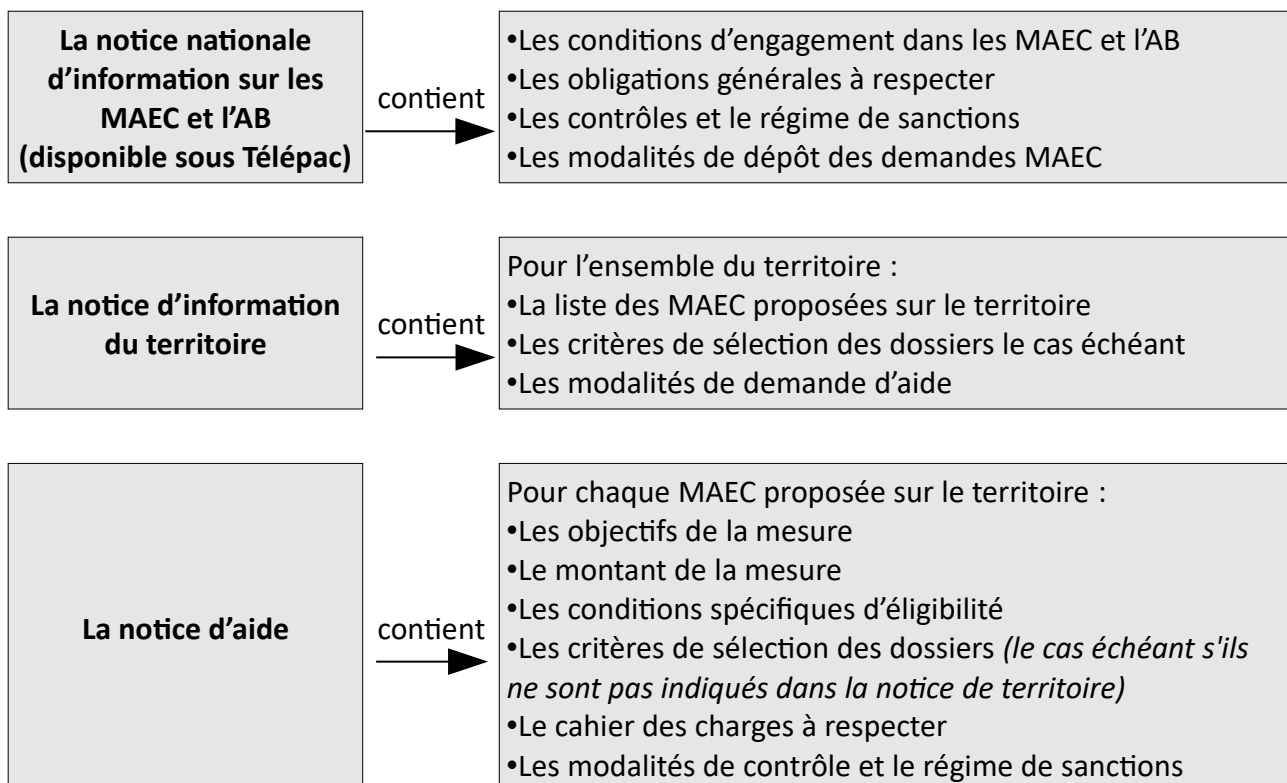
téléphone : 02 56 63 74 13 / 02 56 63 74 12

e-mail : cedric.defernez@morbihan.gouv.fr

fabienne.evano@morbihan.gouv.fr

Cette notice présente l'ensemble des mesures agro-environnementales et climatiques (MAEC) proposées sur le territoire **Belle-Île** au titre de la programmation 2015-2020.

Elle complète la notice nationale d'information sur les mesures agro-environnementales et climatiques (MAEC) et les aides à l'agriculture biologique 2015-2020, disponible sous Télépac.



Les bénéficiaires de MAEC doivent respecter, comme pour les autres aides, les exigences de la conditionnalité présentées et expliquées dans les différentes fiches conditionnalité qui sont à votre disposition sous Télépac.

Lisez cette notice attentivement avant de remplir votre demande d'engagement en MAEC.

Si vous souhaitez davantage de précisions contactez votre DDTM

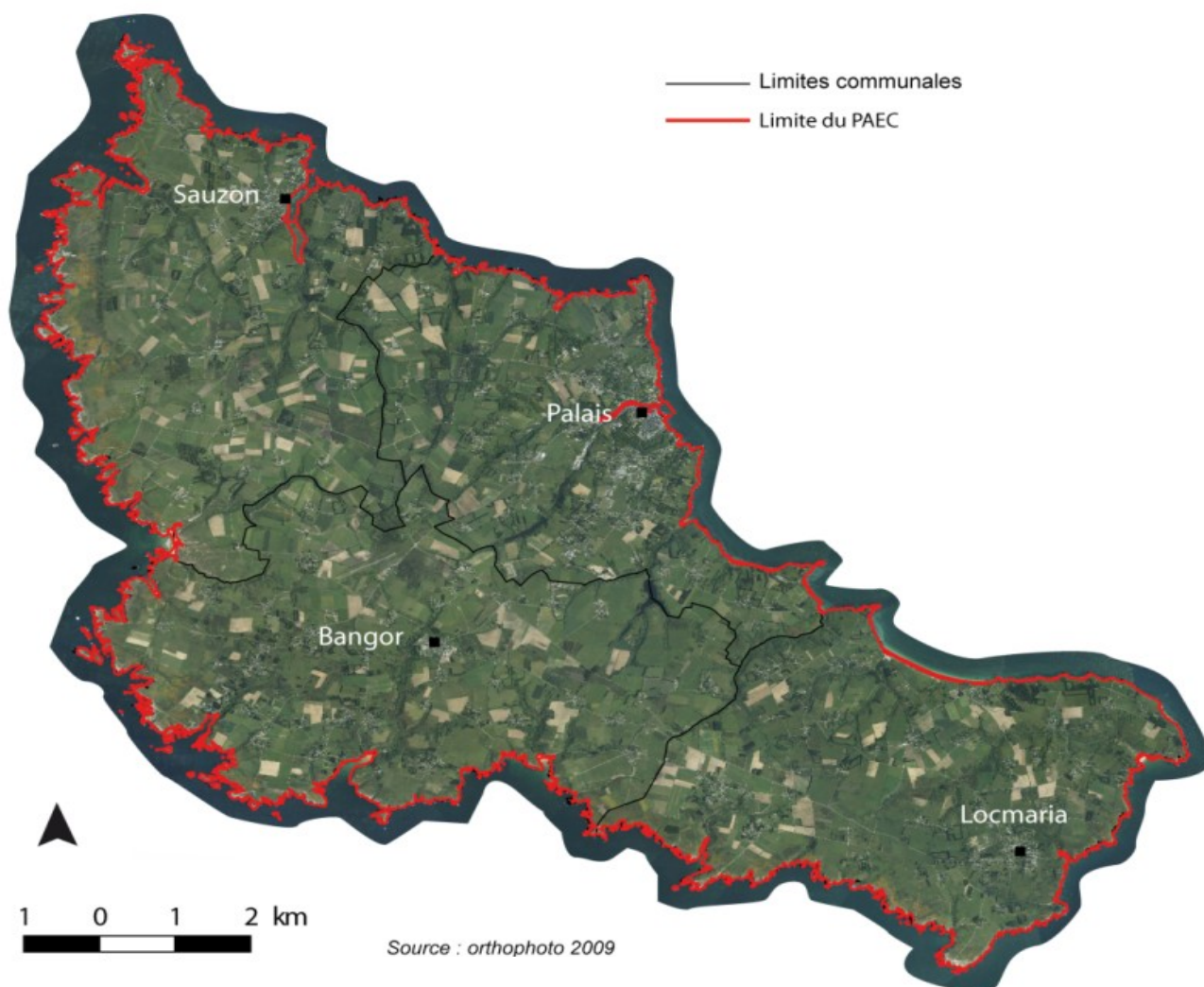
1. PÉRIMÈTRE DU TERRITOIRE : Belle-Île

En ce qui concerne les mesures « systèmes », seules les exploitations dont 50 % au moins de la SAU est située sur un ou plusieurs territoires proposant la mesure en année 1 sont éligibles. Le cahier des charges de la mesure à respecter correspond à celle du territoire où l'exploitation a le plus de surfaces.

En ce qui concerne les mesures « localisées », pour qu'une parcelle ou un élément linéaire soit éligible à la MAEC, au moins 50 % de sa surface ou de sa longueur doit être incluse dans le territoire.

Sur Belle-Ile, le périmètre du PAEC s'étend sur l'ensemble du territoire insulaire qui couvre 8 563 ha dont 3 500 ha de Surface Agricole Utile (SAU). Les communes concernées sont les suivantes : Le Palais, Sauzon, Bangor, Locmaria.

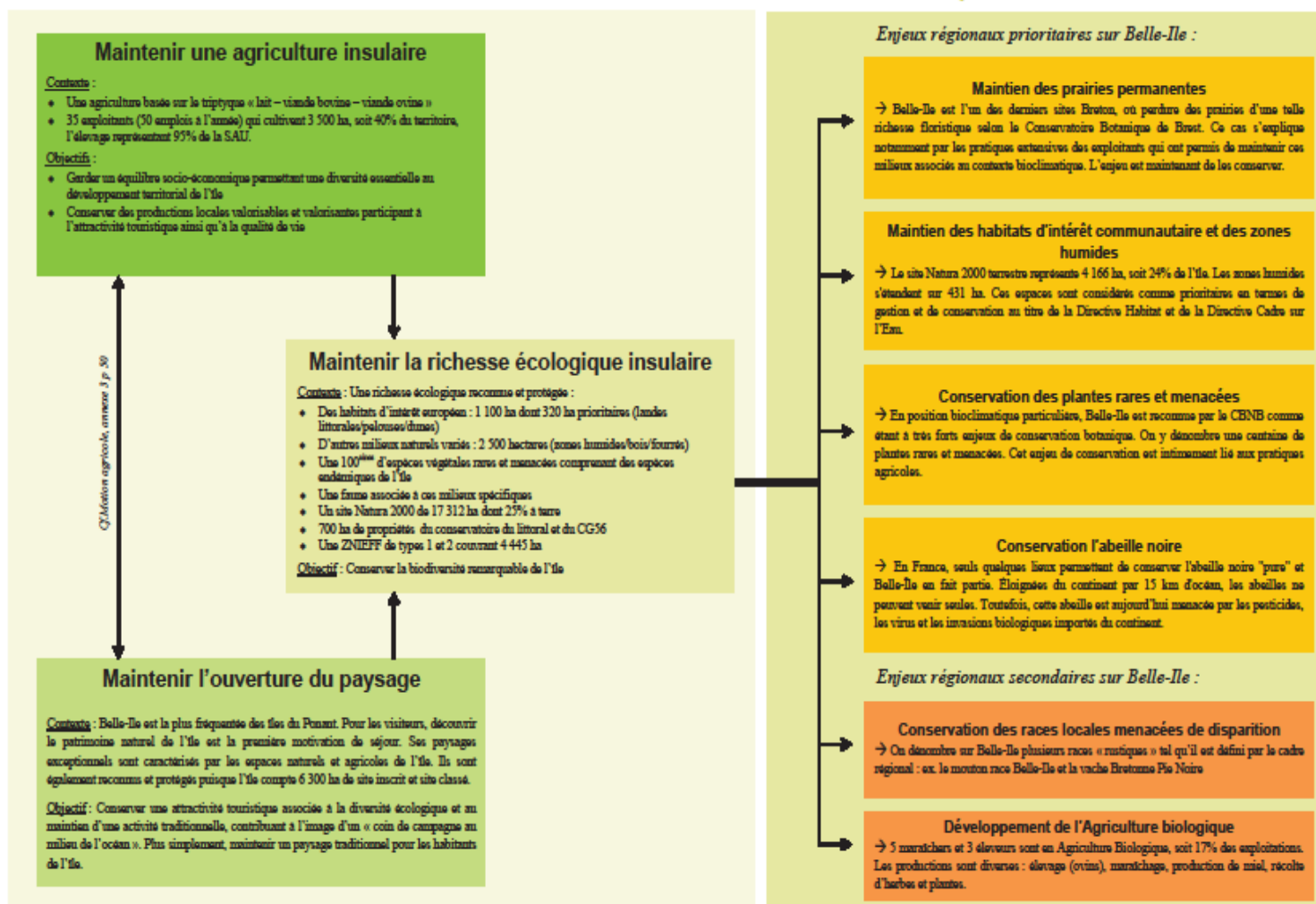
En 2002, le site Natura 2000 de Belle-Ile a été établi en raison de ses landes littorales, ses végétations de falaises, ses dunes et globalement en raison d'une faune et d'une flore remarquables et diversifiées. Suite à son extension en mer, il couvre une surface de 17 359 ha, dont 24% concerne la partie terrestre, soit 4 166 ha. Plus de 45 % de la partie terrestre du site est occupé par l'agriculture (env. 1800 ha).



3.3. Les enjeux écologiques prioritaires du PAEC Bellilois

DES DÉFIS DE L'AGRICULTURE INSULAIRE AU PROJET AGROENVIRONNEMENTAL

OBJECTIFS STRATÉGIQUES DU PAEC



Focus sur l'enjeu « prairie permanente » :

Au-delà du site Natura 2000, les prairies permanentes de l'île sont d'une richesse écologique exceptionnelle. En effet, s'il est vrai que dans le reste de la Bretagne, les prairies permanentes sont devenues rares et menacées, probablement tout autant que les landes, à Belle-Ile, elles sont encore nombreuses. Elles continuent ainsi à marquer fortement les paysages bellilois et représentent un élément identitaire majeur. Or ces prairies sont aujourd'hui menacées, soit du fait de l'abandon de l'entretien par fauche et/ou par pâturage, notamment dans les vallons et dans les secteurs éloignés des sièges d'exploitation, soit en raison de l'intensification des pratiques ou de la transformation de ces espaces. Pourtant, les milieux prairiaux sont intéressants à maintenir à de nombreux titres : en tant que supports de biodiversité et éléments de régulation de la ressource en eau ou en tant que formations végétales contribuant à la qualité des paysages. Leur présence et leur maintien est conditionné par l'agriculture. Aussi le maintien des prairies permanentes représente l'enjeu agro-environnemental prioritaire de Belle-Ile.

3. LISTE DES MAEC PROPOSÉES SUR LE TERRITOIRE de Belle-Île

code mesure	enjeu	libellé de la mesure	montant unitaire (€)	unité	type de couvert	contrats en prolongation	nouveaux contrats	durée contrat (an)
BR_BIBD_GC05	biodiversité	mise en herbe et absence de fertilisation	450	ha/an	grandes cultures	non	oui	5
BR_BIEA_HE01	eau	gestion de l'herbe par pâturage limité	56,58	ha/an	surfaces en herbe	oui	oui	1
BR_BIEA_HE02	eau	gestion de l'herbe par retard de fauche	222,86	ha/an	surfaces en herbe	oui	oui	1
BR_BIBD_HE04	biodiversité	absence de fertilisation et réduction de la pression au pâturage	159,9	ha/an	surfaces en herbe	oui	oui	1
BR_BIBD_HE05	biodiversité	absence de fertilisation et gestion de l'herbe par la fauche	326,18	ha/an	surfaces en herbe	oui	oui	1
BR_BIBD_HE06	biodiversité	gestion des zones humides avec absence de fertilisation	223,32	ha/an	surfaces en herbe	oui	oui	1
BR_BIBD_HE08	biodiversité	ouverture de milieu	190,32	ha/an	surfaces en herbe	non	oui	5
BR_BIBD_HE10	biodiversité	absence de fertilisation	103,32	ha/an	surfaces en herbe	oui	oui	1
BR_BIBD_HE11	biodiversité	amélioration de la gestion pastorale	75,44	ha/an	surfaces en herbe	oui	oui	1
BR_BIBD_HE12	biodiversité	maintien de l'ouverture et absence de fertilisation	122,4	ha/an	surfaces en herbe	oui	oui	1
BR_BIBD_HE13	biodiversité	mise en défens de milieux remarquables	59,39	ha/an	surfaces en herbe	oui	oui	1
BR_BIBD_HE19	biodiversité	amélioration de la gestion de surfaces très extensives	178,76	ha/an	surfaces en herbe	oui	oui	1
BR_BIEA_SPE1	eau	mesure système polyculture élevage ruminants 12 % maïs 70 % herbe – Evolution	210	ha/an		oui	oui	5
BR_BIEA_SPE2	eau	mesure système polyculture élevage ruminants 18 % maïs 65 % herbe – Evolution	190	ha/an		oui	oui	5
BR_BIEA_SPE3	eau	mesure système polyculture élevage ruminants 28 % maïs 55 % herbe – Evolution	140	ha/an		oui	oui	5
BR_BIEA_SPM1	eau	mesure système polyculture élevage ruminants 12 % maïs 70 % herbe – Maintien	180	ha/an		oui	oui	1
BR_BIEA_SPM2	eau	mesure système polyculture élevage ruminants 18 % maïs 65 % herbe – Maintien	160	ha/an		oui	non	1
BR_BIEA_SPM3	eau	mesure système polyculture élevage ruminants 28 % maïs 55 % herbe – Maintien	110	ha/an		oui	non	1
BR_BIBD_VE01	biodiversité	entretien des vergers hautes tiges et prés vergers	316,06	ha/an	arboriculture	oui	oui	1

Liste des MAEC proposées sur tout le territoire breton :

code mesure	enjeu	libellé de la mesure	montant unitaire (€)	unité	type de couvert	contrats en prolongation	nouveaux contrats	durée contrat (an)
BR_BR22_SPE1	eau	mesure système polyculture élevage ruminants 12 % maïs 70 % herbe – Evolution	210	ha/an		oui	oui	5
BR_BR22_SPE2	eau	mesure système polyculture élevage ruminants 18 % maïs 65 % herbe – Evolution	190	ha/an		oui	oui	5
BR_BR22_SPE3	eau	mesure système polyculture élevage ruminants 28 % maïs 55 % herbe – Evolution	140	ha/an		oui	oui	5
BR_BR22_SPM1	eau	mesure système polyculture élevage ruminants 12 % maïs 70 % herbe – Maintien	180	ha/an		oui	oui	1
BR_BR22_SPM2	eau	mesure système polyculture élevage ruminants 18 % maïs 65 % herbe – Maintien	160	ha/an		oui	non	1
BR_BR22_SPM3	eau	mesure système polyculture élevage ruminants 28 % maïs 55 % herbe – Maintien	110	ha/an		oui	non	1
BR_API		amélioration du potentiel pollinisateur des abeilles	21	ruche/an		oui	oui	1
BR_CAB		conversion à l'agriculture biologique				non	oui	5
BR_MAB		maintien en agriculture biologique				oui	oui	1
BR_PRM		protection des races menacées de disparition	200	UGB/an		oui	oui	1

Une notice spécifique à chacune de ces mesures, incluant le cahier des charges à respecter, est jointe à cette notice d'information du territoire **Belle-Île**.

4. MONTANTS D'ENGAGEMENT MINIMUM ET MAXIMUM

4.1 Montant d'engagement minimum

Vous ne pouvez vous engager dans une ou plusieurs MAEC de ce territoire que si votre engagement sur ce territoire représente, au total, un montant annuel supérieur ou égal à 300 euros.

Si ce montant minimum n'est pas respecté lors de votre demande d'engagement, celle-ci sera irrecevable.

4.2 Montant d'engagement maximum

Par ailleurs, le montant de votre engagement est susceptible d'être plafonné selon les modalités d'intervention des différents financeurs qui sont précisées dans la notice d'aide de chaque mesure.

Si ce montant maximum est dépassé, votre demande devra être modifiée.

5. CRITÈRES DE SÉLECTION DES DOSSIERS

Des critères de sélection permettant de prioriser les demandes d'aide au regard des capacités financières pourront être définis au niveau régional ou local.

6. COMMENT REMPLIR LA DEMANDE D'ENGAGEMENT POUR UNE MAEC ?

Pour vous engager en 2022 dans une MAEC, vous devez obligatoirement renseigner dans TéléPAC les écrans suivants, **avant le 16 mai 2022**.

6.1 Registre parcellaire graphique et déclaration des éléments engagés en MAEC

Pour déclarer des **éléments surfaciques** engagés dans une MAEC, vous devez indiquer, dans les caractéristiques de chaque parcelle que vous souhaitez engager dans chacune des MAEC proposées, le code de la mesure.

Si vous souscrivez une ou plusieurs mesures portant sur des éléments linéaires proposées sur le territoire (mesure construite sur l'une des opérations LINEA_01, 05, 06, 08 ou 09) :

Pour déclarer des **éléments linéaires** engagés dans une MAEC, vous devez également dessiner d'un trait les éléments linéaires (ex : haies, ripisylves, talus, fossés ou bandes refuge) que vous souhaitez engager dans chacune de ces MAEC.

Vous devez compléter les caractéristiques de l'élément dans la fenêtre de saisie en précisant le code de la MAEC.

Si vous souscrivez une ou plusieurs mesures portant sur des éléments ponctuels proposées sur le territoire (mesure construite sur l'une des opérations LINEA_02, ou 07) :

Pour déclarer des **éléments ponctuels** engagés dans une MAEC, vous devez également localiser les éléments ponctuels (ex : mares ou arbres isolés) que vous souhaitez engager dans chacune de ces MAEC.



Vous devez compléter les caractéristiques de l'élément dans la fenêtre de saisie en précisant le code de la MAEC.

6.2 Descriptif des parcelles déclarées

Cet écran vous permet de consulter toutes vos parcelles déclarées et de vérifier les informations concernant la demande d'engagement en MAEC.

6.3 Écran « Demande d'aides »

A la rubrique « MAEC 2015-2020 / MAE 2007-2013 », vous devez cocher « oui » sur la ligne correspondant aux MAEC de la programmation 2015-2020.

6.4 Déclaration des effectifs animaux

Si vous souscrivez une ou plusieurs mesures proposées sur le territoire pour lesquelles le chargement ou les effectifs animaux interviennent : vous devez renseigner l'écran « effectifs animaux » pour renseigner les animaux de votre exploitation autres que bovins, afin que la DDTM soit en mesure de calculer le chargement ou les effectifs animaux de votre exploitation.

7. CONTACTS

Porteur de projet

Julien FROGER – Mélanie SCHAAN

Responsable du service Espaces Naturels

Chargée de mission Espaces Naturels

Communauté de Communes de Belle-Ile

Haute-Boulogne, 56360 Le Palais

02 97 31 35 84

julien.froger@ccbi.fr

espaces.naturels@ccbi.fr



COMMUNAUTÉ DE COMMUNES