



Direction départementale des territoires et de la mer d'Ille-et-Vilaine
Mesure agro-environnementale et climatique (MAEC)

Notice d'information du territoire
« Bassin versant du Haut Couesnon, Loisanne, Minette »

Campagne 2022

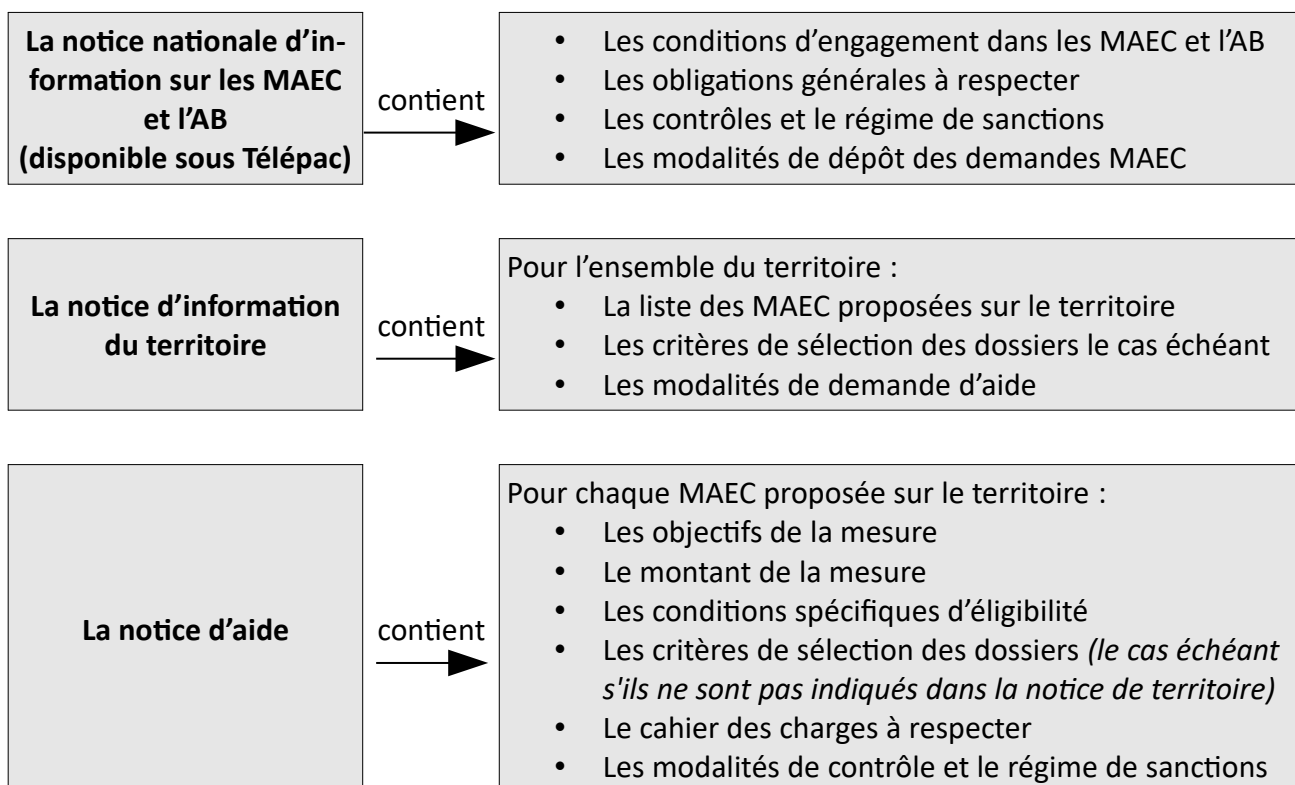
Accueil du public du lundi au vendredi de 9h00 à 12h00 et de 14h00 à 17h00 (vendredi 16h00).

Correspondant MAEC de la DDTM : Service Economie et Agriculture Durable

téléphone : 02 90 02 34 34

Cette notice présente l'ensemble des mesures agro-environnementales et climatiques (MAEC) proposées sur le territoire du **Bassin versant du Haut Couesnon, Loisanne, Minette** au titre de la programmation 2015-2020.

Elle complète la notice nationale d'information sur les mesures agro-environnementales et climatiques (MAEC) et les aides à l'agriculture biologique 2015-2020, disponible sous Télépac



Les bénéficiaires de MAEC doivent respecter, comme pour les autres aides, les exigences de la conditionnalité présentées et expliquées dans les différentes fiches conditionnalité qui sont à votre disposition sous télépac.

Lisez cette notice attentivement avant de remplir votre demande d'engagement en MAEC.

Si vous souhaitez davantage de précisions contactez votre DDTM.

1. PÉRIMÈTRE DU TERRITOIRE « Bassin versant du Haut Couesnon, Loisanne, Minette»

En ce qui concerne les mesures « systèmes », seules les exploitations dont 50 % au moins de la SAU est située sur un ou plusieurs territoires proposant la mesure en année 1 sont éligibles. Le cahier des charges de la mesure à respecter correspond à celle du territoire où l'exploitation a le plus de surfaces.

En ce qui concerne les mesures « localisées », pour qu'une parcelle ou un élément linéaire soit éligible à la MAEC, au moins 50 % de sa surface ou de sa longueur doit être incluse dans le territoire.

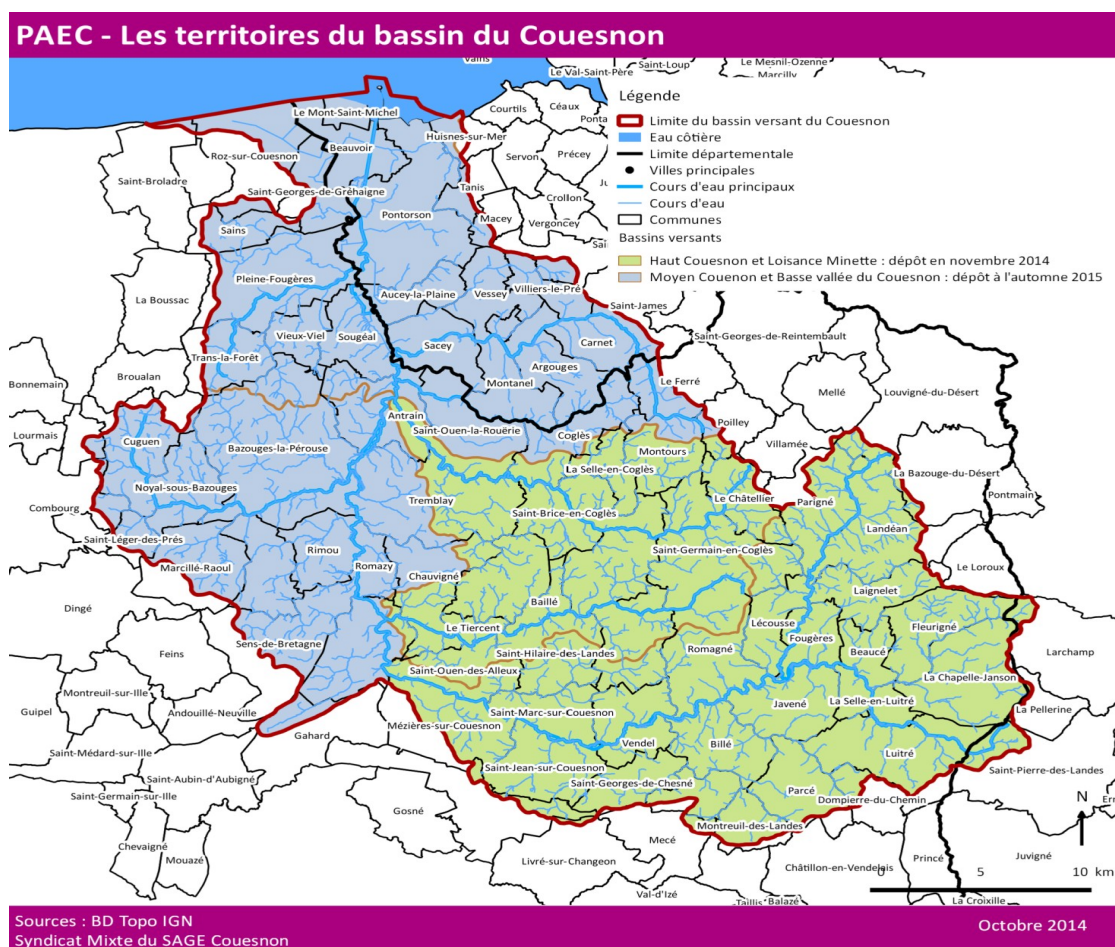
D'une superficie totale de 57 495 ha dont 39 833 ha de SAU, le Haut-Couesnon et Loisanne Minette touchent 47 communes et 8 EPCI dont 4 (Fougères Communauté, Coglais Communauté, Antrain Communauté, Com'Onze de Saint Aubin du Cormier) plus fortement concernées car elles représentent 98% de la surface.

Deux syndicats de bassins versants (Syndicat du Haut Couesnon et Loisanne Minette) et deux syndicats de production d'eau (SMPBC et SMPBR) interviennent également sur ce territoire, au titre de leurs politiques respectives de restauration/entretien des milieux aquatiques et amélioration de la qualité de l'eau.

La liste des communes intégralement concernées par le territoire du PAEC est la suivante :

- Baillé
- Beaucé
- Fleurigné
- Fougères
- Javené
- La Chapelle Saint Aubert
- La Chapelle Saint AubertBillé
- La Selle en Luitré
- Le Tiercent
- Lécousse
- Romagné
- Saint Brice en Cogles
- Saint Christophe de Valains
- Saint Etienne en Cogles
- Saint Germain en Cogles
- Saint Hilaire des Landes
- Saint Jean sur Couesnon
- Saint Marc le Blanc
- Saint Marc sur Couesnon
- Saint Ouen des Alleux
- Saint Sauveur des Landes
- Vendel

La carte suivante présente le périmètre du PAEC :



2. RÉSUMÉ DU DIAGNOSTIC AGRO-ENVIRONNEMENTAL DU TERRITOIRE « Bassin versant du Haut Couesnon, Loisanse, Minette »

Le Haut-Couesnon et Loisanse Minette sont des bassins versants qui font l'objet de contrats depuis une 15^{aine} d'années, du fait des enjeux d'amélioration de la qualité de l'eau et des milieux aquatiques : contrats Bretagne Eau Pure à partir de 1995, et depuis 2008 contrats multi-thématiques comprenant un volet amélioration de la qualité des rivières (continuité et morphologie), un volet reconquête de la qualité de l'eau (actions agricoles et actions auprès des collectivités pour limiter l'usage des pesticides) et un volet de restauration du maillage bocager.

Ces contrats s'inscrivent dans un cadre réglementaire important :

- Directive Cadre Européenne sur l'Eau qui donne comme objectif l'atteinte du bon Etat des masses d'eau en 2015,
- Directive Eaux brutes au titre de laquelle deux prises d'eau avaient été déclarées en contentieux : la prise d'eau de Quincampoix sur les Echelles toujours fermée et la prise d'eau de Mézières sur Couesnon sur le haut-Couesnon,
- La Directive Nitrates, au titre de laquelle les bv du haut-Couesnon et de Loisanse Minette sont classées en zone vulnérable et zone d'action renforcée,
- le SAGE Couesnon en vigueur depuis le 12 décembre 2013, qui donne notamment comme objectifs, i) de tendre vers les 40 mg/l en nitrates et l'absence de dépassement des 0,1 µg/

l /molécule et 0,5µg/l pour l'ensemble des molécules de pesticides, d'ici 2021, à l'exutoire des masses d'eau et prises d'eau, ii)la protection et la restauration d'un maillage bocager de 80ml/ha, iii)la protection et la bonne gestion des zones humides inventoriées,

- le grenelle de l'environnement au titre duquel 3 nouveaux captages sont classés prioritaires (en plus des Drains du Coglais et du captage de Quincampois) : le captage de la Roche à Mézières sur Couesnon, la prise d'eau du Bas-Sancé sur la Loisanne et les puits de la Couyère à Lécousse,
- Le programme Ecophyto qui vise à réduire de 50% l'usage des phytos agricoles d'ici 2025 et la loi pour l'agro-écologie qui vise à produire au moins autant avec moins d'intrants ?

De plus, la préservation de la biodiversité est également un axe important pour le SAGE Couesnon du fait que i)il est traversé par 2 axes importants mentionnés au Schéma Régional de Cohérence Ecologique qui sont le bocage (EST/OUEST) et le couloir de migration de l'avifaune (NORD/SUD), ii) il existe des zones humides sur 9% de sa surface, iii)favoriser les auxiliaires des cultures permet aussi de répondre aux enjeux d'Ecophyto et qu'il s'agit d'un enjeu porté par les associations locales de chasses.

La qualité de l'eau s'est améliorée à l'occasion de ces programmes mais les objectifs réglementaires et locaux ne sont pas encore atteints.

L'enquête pratiques agricoles du SRISE réalisé en 2011 révèlent des résultats insuffisants concernant les pratiques de désherbage avec une quantité de glyphosate utilisée une fois et demi plus que la moyenne départementale sur le Haut-Couesnon et une part des surfaces en maïs désherbées avec des techniques alternatives aux phytos, 3 à 4 fois plus faible sur les bassins versants du Couesnon par rapport à la moyenne départementale.

Par ailleurs l'usage des engrais minéraux et les pressions d'azote organique restent constants, tandis que la part d'herbe dans la SAU est en légère baisse de 5%.

3. LISTE DES MAEC PROPOSÉES SUR LE TERRITOIRE « Bassin versant du Haut Couesnon, Loisanne, Minette »

code mesure	enjeu	libellé de la mesure	montant unitaire (€)	unité	type de couvert	contrats en prolongation	nouveaux contrats	durée contrat (an)
BR_HCEA_AR01	eau	entretien des arbres isolés et/ou en alignement (1 entretien sur les 5 ans)	19,8	/arbre/an	arbres isolés ou en alignements	non	oui	1
BR_HCEA_GC04	eau	mise en place d'un couvert herbacé pérenne	366	ha/an	grandes cultures	non	oui	5
BR_HCBD_GC05	biodiversité	mise en herbe et absence de fertilisation	450	ha/an	grandes cultures	non	oui	5
BR_HCCP_GC11	captage	réduction des produits phyto herbicides primo déclarant en captage prioritaire	47	ha/an	grandes cultures	oui	oui	1
BR_HCCP_GC21	captage	réduction des produits phyto avec une part importante de céréales primo déclarant en captage prioritaire	98	ha/an	grandes cultures	oui	oui	1
BR_HCEA_HA01	eau	entretien des haies (1 entretien sur les 5 ans)	0,9	ml/an	haies	non	oui	1
BR_HCEA_HA03	eau	entretien des haies arborescentes	3,5	ml/an	haies	non	oui	1
BR_HCEA_HE01	eau	gestion de l'herbe par pâturage limité	56,58	ha/an	surfaces en herbe	oui	oui	1
BR_HCEA_HE02	eau	gestion de l'herbe par retard de fauche	222,86	ha/an	surfaces en herbe	oui	oui	1
BR_HCEA_HE03	eau	gestion des milieux humides	120	ha/an	surfaces en herbe	oui	oui	1
BR_HCBD_HE04	biodiversité	absence de fertilisation et réduction de la pression au pâturage	159,9	ha/an	surfaces en herbe	oui	oui	1
BR_HCBD_HE05	biodiversité	absence de fertilisation et gestion de l'herbe par la fauche	326,18	ha/an	surfaces en herbe	oui	oui	1
BR_HCBD_HE06	biodiversité	gestion des zones humides avec absence de fertilisation	223,32	ha/an	surfaces en herbe	oui	oui	1
BR_HCEA_SPE1	eau	mesure système polyculture élevage ruminants 12 % maïs 70 % herbe – Evolution	210	ha/an		oui	oui	5
BR_HCEA_SPE2	eau	mesure système polyculture élevage ruminants 18 % maïs 65 % herbe – Evolution	190	ha/an		oui	oui	5
BR_HCEA_SPE3	eau	mesure système polyculture élevage ruminants 28 % maïs 55 % herbe – Evolution	140	ha/an		oui	oui	5
BR_HCEA_SPE9	eau	mesure système polyculture élevage monogastriques	140	ha/an		non	oui	5
BR_HCEA_SPM1	eau	mesure système polyculture élevage ruminants 12 % maïs 70 % herbe – Maintien	180	ha/an		oui	oui	1
BR_HCEA_SPM2	eau	mesure système polyculture élevage ruminants 18 % maïs 65 % herbe – Maintien	160	ha/an		oui	non	1
BR_HCEA_SPM3	eau	mesure système polyculture élevage ruminants 28 % maïs 55 % herbe – Maintien	110	ha/an		oui	non	1
BR_HCBD_VE01	biodiversité	entretien des vergers hautes tiges et prés vergers	316,06	ha/an	arboriculture	oui	oui	1

Liste des MAEC proposées sur tout le territoire breton :

code mesure	enjeu	libellé de la mesure	montant unitaire (€)	unité	type de couvert	contrats en prolongation	nouveaux contrats	durée contrat (an)
BR_BR22_SPE1	eau	mesure système polyculture élevage ruminants 12 % maïs 70 % herbe – Evolution	210	ha/an		oui	oui	5
BR_BR22_SPE2	eau	mesure système polyculture élevage ruminants 18 % maïs 65 % herbe – Evolution	190	ha/an		oui	oui	5
BR_BR22_SPE3	eau	mesure système polyculture élevage ruminants 28 % maïs 55 % herbe – Evolution	140	ha/an		oui	oui	5
BR_BR22_SPM1	eau	mesure système polyculture élevage ruminants 12 % maïs 70 % herbe – Maintien	180	ha/an		oui	oui	1
BR_BR22_SPM2	eau	mesure système polyculture élevage ruminants 18 % maïs 65 % herbe – Maintien	160	ha/an		oui	non	1
BR_BR22_SPM3	eau	mesure système polyculture élevage ruminants 28 % maïs 55 % herbe – Maintien	110	ha/an		oui	non	1
BR_API		amélioration du potentiel pollinisateur des abeilles	21	ruche/an		oui	oui	1
BR_CAB		conversion à l'agriculture biologique				non	oui	5
BR_MAB		maintien en agriculture biologique				oui	oui	1
BR_PRM		protection des races menacées de disparition	200	UGB/an		oui	oui	1

Une notice spécifique à chacune de ces mesures, incluant le cahier des charges à respecter, est jointe à cette notice d'information du Bassin versant du Haut Couesnon, Loisanne, Minette.

4. MONTANTS D'ENGAGEMENT MINIMUM ET MAXIMUM

4.1 Montant d'engagement minimum

Vous ne pouvez vous engager dans une ou plusieurs MAEC de ce territoire que si votre engagement sur ce territoire représente, au total, un montant annuel supérieur ou égal à 300 euros.

Si ce montant minimum n'est pas respecté lors de votre demande d'engagement, celle-ci sera irrecevable.

4.2 Montant d'engagement maximum

Par ailleurs, le montant de votre engagement est susceptible d'être plafonné selon les modalités d'intervention des différents financeurs qui sont précisées dans la notice d'aide de chaque mesure.

Si ce montant maximum est dépassé, votre demande devra être modifiée.

5. CRITÈRES DE SÉLECTION DES DOSSIERS

Des critères de sélection permettant de prioriser les demandes d'aide au regard des capacités financières pourront être définis au niveau régional ou local.

6. COMMENT REMPLIR LA DEMANDE D'ENGAGEMENT POUR UNE MAEC ?

Pour vous engager en 2022 dans une MAEC, vous devez obligatoirement renseigner dans TéléPAC les écrans suivants, **avant le 16 mai 2022**.

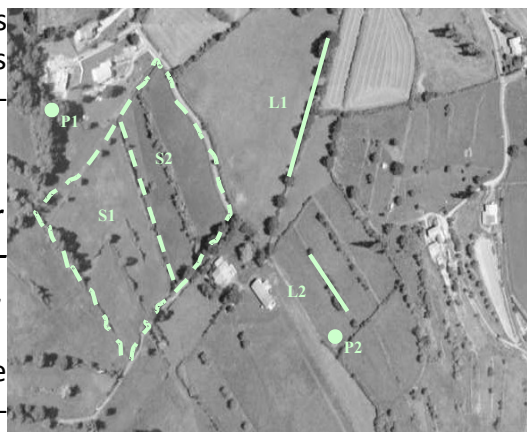
6.1 Registre parcellaire graphique et déclaration des éléments engagés en MAEC

Pour déclarer des **éléments surfaciques** engagés dans une MAEC, vous devez indiquer, dans les caractéristiques de chaque parcelle que vous souhaitez engager dans chacune des MAEC proposées, le code de la mesure.

Si vous souscrivez une ou plusieurs mesures portant sur des éléments linéaires proposées sur le territoire (mesure construite sur l'une des opérations LINEA_01, 05, 06, 08 ou 09) :

Pour déclarer des **éléments linéaires** engagés dans une MAEC, vous devez également dessiner d'un trait les éléments linéaires (ex : haies, ripisylves, talus, fossés ou bandes refuge) que vous souhaitez engager dans chacune de ces MAEC.

Vous devez compléter les caractéristiques de l'élément dans la fenêtre de saisie en précisant le code de la MAEC.



Si vous souscrivez une ou plusieurs mesures portant sur des éléments ponctuels proposées sur le territoire (mesure construite sur l'une des opérations LINEA_02, ou 07) :

Pour déclarer des **éléments ponctuels** engagés dans une MAEC, vous devez également localiser les éléments ponctuels (ex : mares ou arbres isolés) que vous souhaitez engager dans chacune de ces MAEC.

Vous devez compléter les caractéristiques de l'élément dans la fenêtre de saisie en précisant le code de la MAEC.

6.2 Descriptif des parcelles déclarées

Cet écran vous permet de consulter toutes vos parcelles déclarées et de vérifier les informations concernant la demande d'engagement en MAEC.

6.3 Écran « Demande d'aides »

A la rubrique « MAEC 2015-2020 / MAE 2007-2013 », vous devez cocher « oui » sur la ligne correspondant aux MAEC de la programmation 2015-2020.

6.4 Déclaration des effectifs animaux

Si vous souscrivez une ou plusieurs mesures proposées sur le territoire pour lesquelles le chargement ou les effectifs animaux interviennent : vous devez renseigner l'écran « effectifs animaux » pour renseigner les animaux de votre exploitation autres que bovins, afin que la DDTM soit en mesure de calculer le chargement ou les effectifs animaux de votre exploitation.

7. CONTACTS

Haut COUESNON LOISANCE MINETTE	Sylvie LE ROY	02 99 99 22 51	sylvie.le-roy@sage-couesnon.fr	Fougères Communauté - Parc d'activité de l'Aumallerie - 35133 LA SELLE EN LUITRE
-----------------------------------	---------------	----------------	--	---