

UNION EUROPÉENNE
UNANIEZH EUROPA



L'Europe s'engage
en Bretagne

Avec le Fonds européen agricole pour le développement rural :
l'Europe investit dans les zones rurales



Côtes d'Armor
le Département



Direction départementale des territoires et de la mer du Finistère

Mesure agro-environnementale et climatique (MAEC)

Notice d'information du territoire

« Pays des Abers »

Campagne 2022

Accueil du public du lundi au vendredi de 9h00 à 12h00 et de 13h45 à 16h45 (vendredi 16h00).

Correspondant MAEC de la DDTM :

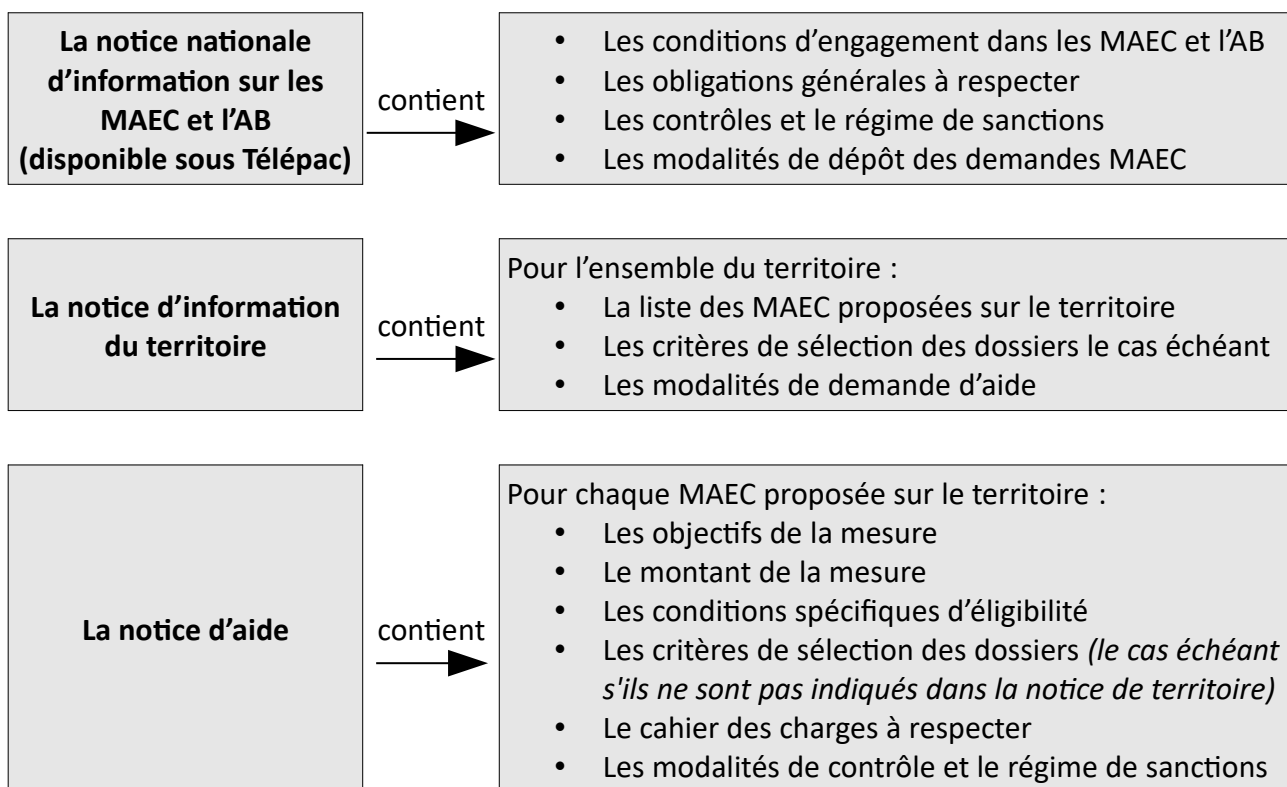
Erwan GOURLAOUEN

téléphone : 02 98 76 59 20

e mail : erwan.gourlaouen@finistere.gouv.fr

Cette notice présente l'ensemble des mesures agro-environnementales et climatiques (MAEC) proposées sur le territoire de **Pays des Abers** au titre de la programmation 2015-2020.

Elle complète la notice nationale d'information sur les mesures agro-environnementales et climatiques (MAEC) et les aides à l'agriculture biologique 2015-2020, disponible sous Télépac



Les bénéficiaires de MAEC doivent respecter, comme pour les autres aides, les exigences de la conditionnalité présentées et expliquées dans les différentes fiches conditionnalité qui sont à votre disposition sous télépac.

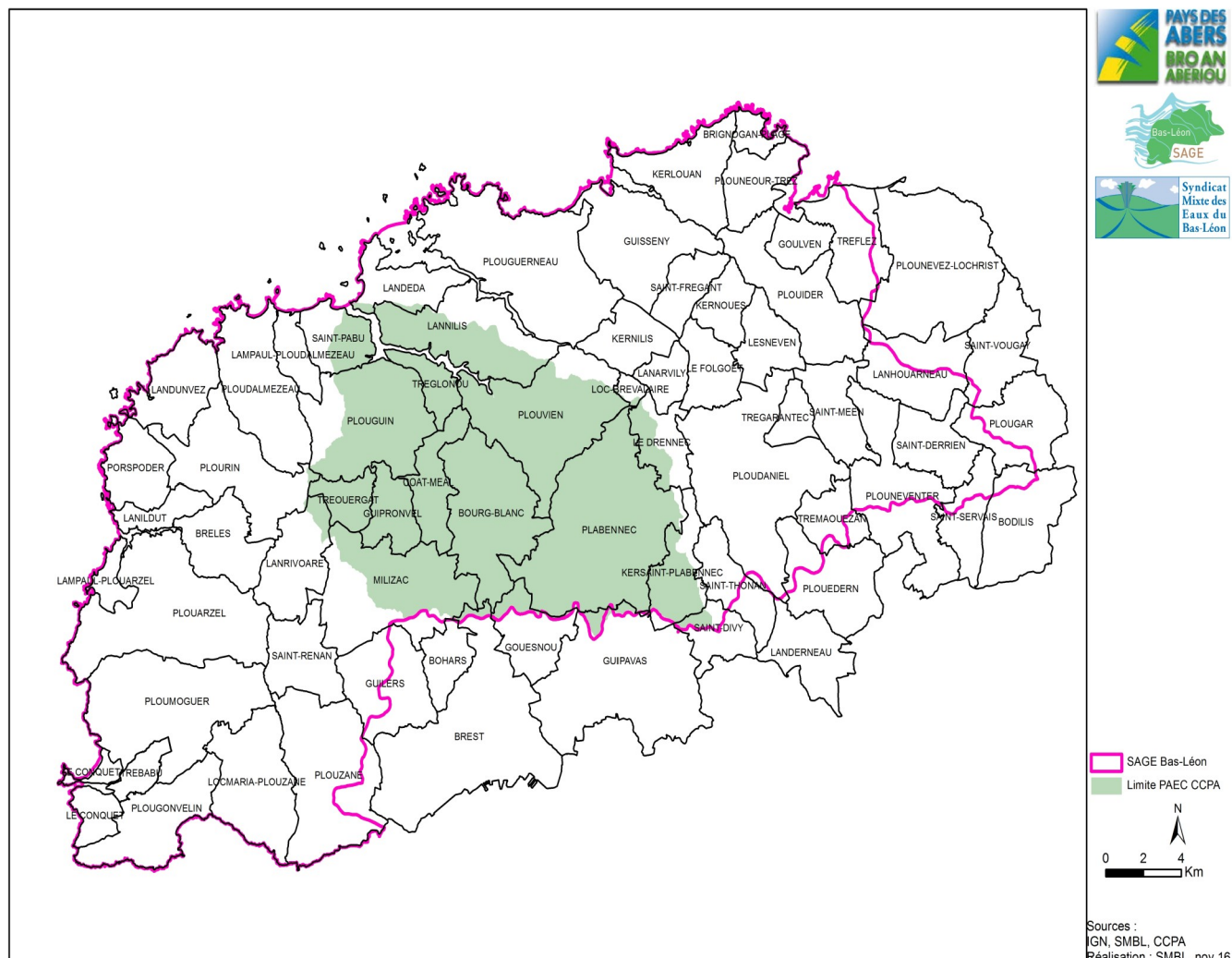
Lisez cette notice attentivement avant de remplir votre demande d'engagement en MAEC.

Si vous souhaitez davantage de précisions contactez votre DDTM.

1. PÉRIMÈTRE DU TERRITOIRE « Pays des Abers »

En ce qui concerne les mesures « systèmes », seules les exploitations dont 50 % au moins de la SAU est située sur un ou plusieurs territoires proposant la mesure en année 1 sont éligibles. Le cahier des charges de la mesure à respecter correspond à celle du territoire où l'exploitation a le plus de surfaces.

En ce qui concerne les mesures « localisées », pour qu'une parcelle ou un élément linéaire soit éligible à la MAEC, au moins 50 % de sa surface ou de sa longueur doit être incluse dans le territoire.



2. RÉSUMÉ DU DIAGNOSTIC AGRO-ENVIRONNEMENTAL DU TERRITOIRE « Pays des Abers »

Le territoire du PAEC du Pays d'Iroise est situé au centre du périmètre du SAGE du Bas-Léon dont le PAGD (Plan d'Aménagement et de Gestion Durable) a été approuvé en février 2014. Après le programme Breizh Bocage 1 & 2 dont la mise en œuvre de la stratégie territoriale a débuté en 2016, ce projet est le second programme d'action porté par la CCPA (Communauté de Communes du Pays des Abers) à destination du monde agricole.

Enjeux liés à la qualité de l'eau

Sur le territoire du Pays des Abers, l'objectif de bon état global des différents cours d'eau a été fixé en 2021 ou 2027. Sur les eaux estuarienne, l'objectif de bon état est fixé en 2021. Sur les eaux souterraines, l'objectif global a été repoussé à 2027 (Bon état en 2027 pour les nitrates et en 2021 pour les pesticides). Seules, les eaux côtières ont atteint l'objectif de bon état en 2015.

Enjeux liés à la biodiversité

Le territoire est concerné par une zone Natura 2000 située pour sa partie terrestre de part et d'autre de l'aber Benoît. Sur ce site, les objectifs sont de maintenir et développer une agriculture favorable à la biodiversité et aux milieux remarquables et maintenir et reconquérir les milieux ouverts et semi-ouverts

Caractéristiques agricoles :

Le poids économique de l'agriculture est important sur le territoire de la CCPA avec près de 1 100 actifs à la production représentant 12 % de la population active.

Cette agriculture se caractérise par :

- Une prédominance des exploitations spécialisées en bovins lait (39 %) suivies par celles spécialisées en élevage porcin hors sol (29 %) ;
- L'utilisation principale de la SAU pour nourrir les cheptels bovins et porcins (96 % en prairies, maïs, céréales et oléo-protéagineux) ;
- Une surface moyenne d'exploitation de 55 ha ;
- Une balance globale azotée après apport d'azote minéral de 59 kg N/ha SAU soit la plus élevée du SAGE du Bas-Léon ;
- Une balance globale phosphore après engrais minéral de 19 kg P/ha SAU également la plus élevée du SAGE du Bas-Léon ;
- 111 millions d'€ de chiffre d'affaires dont 50 % réalisé par la viande porcine et 21 % par le lait.

La qualité bactériologique de l'eau sur le territoire revêt également une grande importance au regard de l'activité conchylicole présente sur l'aber Benoît.

3. LISTE DES MAEC PROPOSÉES SUR LE TERRITOIRE « Pays des Abers »

| code mesure | enjeu | libellé de la mesure | montant unitaire (€) | unité | type de couvert | contrats en prolongation | nouveaux contrats | durée contrat (an) |
|--------------|--------------|--|----------------------|-------|-------------------|--------------------------|-------------------|--------------------|
| BR_ABBD_GC05 | biodiversité | mise en herbe et absence de fertilisation | 450 | ha/an | grandes cultures | non | oui | 5 |
| BR_ABPH_GC10 | phyto | réduction des produits phyto herbicides primo déclarant hors captage prioritaire | 47 | ha/an | grandes cultures | oui | oui | 1 |
| BR_ABEA_HA01 | eau | entretien des haies (1 entretien sur les 5 ans) | 0,9 | ml/an | haies | non | oui | 1 |
| BR_ABEA_HA03 | eau | entretien des haies arborescentes | 3,5 | ml/an | haies | non | oui | 1 |
| BR_ABEA_HE01 | eau | gestion de l'herbe par pâturage limité | 56,58 | ha/an | surfaces en herbe | oui | oui | 1 |
| BR_ABEA_HE02 | eau | gestion de l'herbe par retard de fauche | 222,86 | ha/an | surfaces en herbe | oui | oui | 1 |
| BR_ABBD_HE04 | biodiversité | absence de fertilisation et réduction de la pression au pâturage | 159,9 | ha/an | surfaces en herbe | oui | oui | 1 |
| BR_ABBD_HE05 | biodiversité | absence de fertilisation et gestion de l'herbe par la fauche | 326,18 | ha/an | surfaces en herbe | oui | oui | 1 |
| BR_ABBD_HE06 | biodiversité | gestion des zones humides avec absence de fertilisation | 223,32 | ha/an | surfaces en herbe | oui | oui | 1 |
| BR_ABEA_SPE1 | eau | mesure système polyculture élevage ruminants 12 % maïs 70 % herbe – Evolution | 210 | ha/an | | oui | oui | 5 |
| BR_ABEA_SPE2 | eau | mesure système polyculture élevage ruminants 18 % maïs 65 % herbe – Evolution | 190 | ha/an | | oui | oui | 5 |
| BR_ABEA_SPE3 | eau | mesure système polyculture élevage ruminants 28 % maïs 55 % herbe – Evolution | 140 | ha/an | | oui | oui | 5 |
| BR_ABEA_SPE9 | eau | mesure système polyculture élevage monogastriques | 140 | ha/an | | non | oui | 5 |
| BR_ABEA_SPM1 | eau | mesure système polyculture élevage ruminants 12 % maïs 70 % herbe – Maintien | 180 | ha/an | | oui | oui | 1 |
| BR_ABEA_SPM2 | eau | mesure système polyculture élevage ruminants 18 % maïs 65 % herbe – Maintien | 160 | ha/an | | oui | non | 1 |
| BR_ABEA_SPM3 | eau | mesure système polyculture élevage ruminants 28 % maïs 55 % herbe – Maintien | 110 | ha/an | | oui | non | 1 |

Liste des MAEC proposées sur tout le territoire breton :

| code mesure | enjeu | libellé de la mesure | montant unitaire (€) | unité | type de couvert | contrats en prolongation | nouveaux contrats | durée contrat (an) |
|--------------|-------|---|----------------------|----------|-----------------|--------------------------|-------------------|--------------------|
| BR_BR22_SPE1 | eau | mesure système polyculture élevage ruminants 12 % maïs 70 % herbe – Evolution | 210 | ha/an | | oui | oui | 5 |
| BR_BR22_SPE2 | eau | mesure système polyculture élevage ruminants 18 % maïs 65 % herbe – Evolution | 190 | ha/an | | oui | oui | 5 |
| BR_BR22_SPE3 | eau | mesure système polyculture élevage ruminants 28 % maïs 55 % herbe – Evolution | 140 | ha/an | | oui | oui | 5 |
| BR_BR22_SPM1 | eau | mesure système polyculture élevage ruminants 12 % maïs 70 % herbe – Maintien | 180 | ha/an | | oui | oui | 1 |
| BR_BR22_SPM2 | eau | mesure système polyculture élevage ruminants 18 % maïs 65 % herbe – Maintien | 160 | ha/an | | oui | non | 1 |
| BR_BR22_SPM3 | eau | mesure système polyculture élevage ruminants 28 % maïs 55 % herbe – Maintien | 110 | ha/an | | oui | non | 1 |
| BR_API | | amélioration du potentiel pollinisateur des abeilles | 21 | ruche/an | | oui | oui | 1 |
| BR_CAB | | conversion à l'agriculture biologique | | | | non | oui | 5 |
| BR_MAB | | maintien en agriculture biologique | | | | oui | oui | 1 |
| BR_PRM | | protection des races menacées de disparition | 200 | UGB/an | | oui | oui | 1 |

Une notice spécifique à chacune de ces mesures, incluant le cahier des charges à respecter, est jointe à cette notice d'information du territoire Pays des Abers.

4. MONTANTS D'ENGAGEMENT MINIMUM ET MAXIMUM

4.1 Montant d'engagement minimum

Vous ne pouvez vous engager dans une ou plusieurs MAEC de ce territoire que si votre engagement sur ce territoire représente, au total, un montant annuel supérieur ou égal à 300 euros.

Si ce montant minimum n'est pas respecté lors de votre demande d'engagement, celle-ci sera irrecevable.

4.2 Montant d'engagement maximum

Par ailleurs, le montant de votre engagement est susceptible d'être plafonné selon les modalités d'intervention des différents financeurs qui sont précisées dans la notice d'aide de chaque mesure.

Si ce montant maximum est dépassé, votre demande devra être modifiée.

5. CRITÈRES DE SÉLECTION DES DOSSIERS

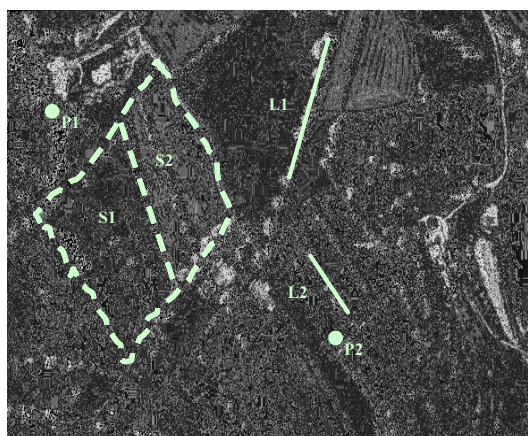
Des critères de sélection permettant de prioriser les demandes d'aide au regard des capacités financières pourront être définis au niveau régional ou local.

6. COMMENT REMPLIR LA DEMANDE D'ENGAGEMENT POUR UNE MAEC ?

Pour vous engager en 2022 dans une MAEC, vous devez obligatoirement renseigner dans TéléPAC les écrans suivants, **avant le 16 mai 2022**.

6.1 Registre parcellaire graphique et déclaration des éléments engagés en MAEC

Pour déclarer des **éléments surfaciques** engagés dans une MAEC, vous devez indiquer, dans les caractéristiques de chaque parcelle que vous souhaitez engager dans chacune des MAEC proposées, le code de la mesure.



Si vous souscrivez une ou plusieurs mesures portant sur des éléments linéaires proposées sur le territoire (mesure construite sur l'une des opérations LINEA_01, 05, 06, 08 ou 09) :

Pour déclarer des **éléments linéaires** engagés dans une MAEC, vous devez également dessiner

d'un trait les éléments linéaires (ex : haies, ripisylves, talus, fossés ou bandes refuge) que vous souhaitez engager dans chacune de ces MAEC.

Vous devez compléter les caractéristiques de l'élément dans la fenêtre de saisie en précisant le code de la MAEC.

Si vous souscrivez une ou plusieurs mesures portant sur des éléments ponctuels proposées sur le territoire (mesure construite sur l'une des opérations LINEA_02, ou 07) :

Pour déclarer des **éléments ponctuels** engagés dans une MAEC, vous devez également localiser les éléments ponctuels (ex : mares ou arbres isolés) que vous souhaitez engager dans chacune de ces MAEC.

Vous devez compléter les caractéristiques de l'élément dans la fenêtre de saisie en précisant le code de la MAEC.

6.2 Descriptif des parcelles déclarées

Cet écran vous permet de consulter toutes vos parcelles déclarées et de vérifier les informations concernant la demande d'engagement en MAEC.

6.3 Écran « Demande d'aides »

A la rubrique « MAEC 2015-2020 / MAE 2007-2013 », vous devez cocher « oui » sur la ligne correspondant aux MAEC de la programmation 2015-2020.

6.4 Déclaration des effectifs animaux

Si vous souscrivez une ou plusieurs mesures proposées sur le territoire pour lesquelles le chargement ou les effectifs animaux interviennent : vous devez renseigner l'écran « effectifs animaux » pour renseigner les animaux de votre exploitation autres que bovins, afin que la DDTM soit en mesure de calculer le chargement ou les effectifs animaux de votre exploitation.

7. CONTACTS



Communauté de communes du Pays des Abers

Hôtel de Communauté - Zone de Penhoat
545, rue Gustave Eiffel
29860 PLABENNEC.

☎ 02 30 30 02 25 ou 07 77 95 43 04

💻 environnement@pays-des-abers.fr



Communauté de communes du Pays des Abers

Hôtel de Communauté - Zone de Penhoat

545, rue Gustave Eiffel

29860 PLABENNEC.

☎ 02 30 30 02 25 ou 06 17 32 90 94

💻 bv@pays-des-abers.fr

Jonas LE MOAL

2, route de Pen Ar Guear

29 260 KERNILIS

☎ 02 98 30 75 22

💻 aberwrach.actionsagricoles@orange.fr