



Direction départementale des territoires et de la mer du département du Finistère
Mesure agro-environnementale et climatique (MAEC)

Notice d'information du territoire
Aulne
Campagne 2022

Accueil du public du lundi au vendredi de 9h00 à 12h00 et de 13h45 à 16h45 (vendredi 16h00).

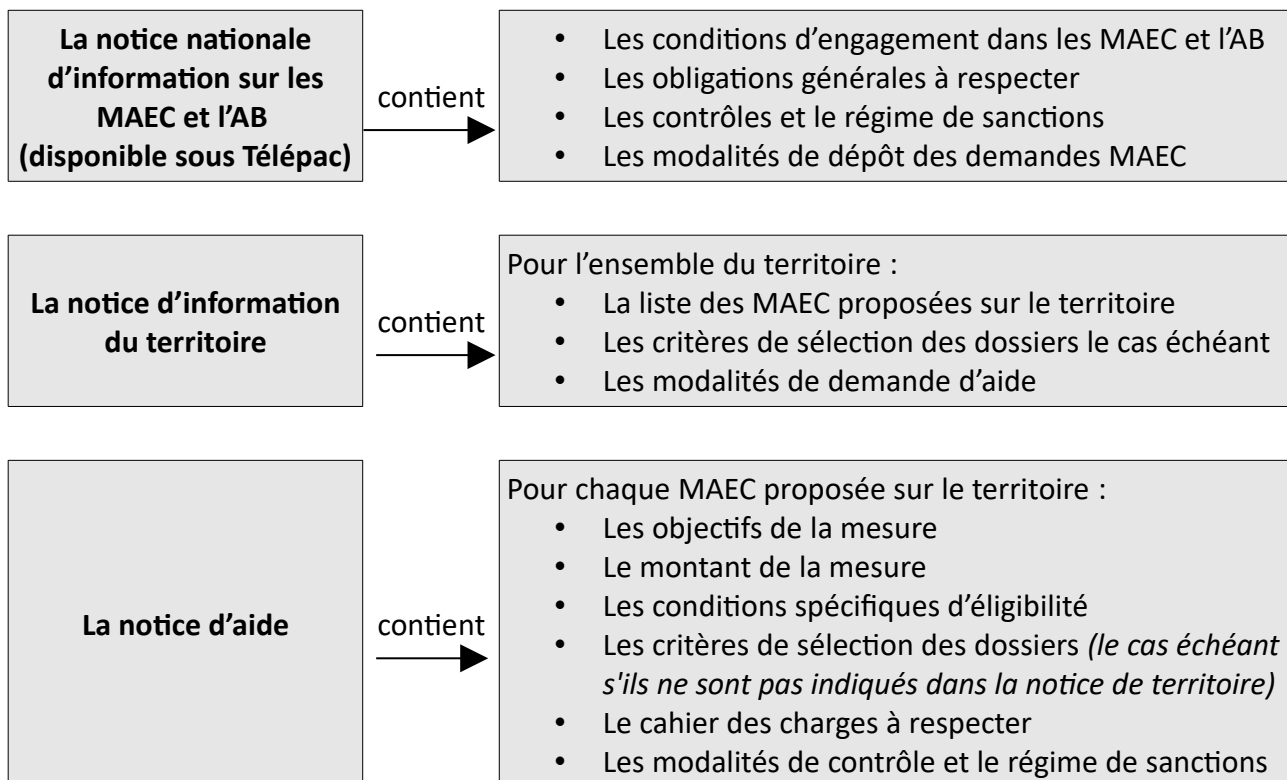
Correspondant MAEC de la DDTM : Erwan GOURLAOUEN

téléphone : 02 98 76 59 20

e mail : erwan.gourlaouen@finistere.gouv.fr

Cette notice présente l'ensemble des mesures agro-environnementales et climatiques (MAEC) proposées sur le territoire **Aulne** au titre de la programmation 2015-2020.

Elle complète la notice nationale d'information sur les mesures agro-environnementales et climatiques (MAEC) et les aides à l'agriculture biologique 2015-2020, disponible sous Télépac.



Les bénéficiaires de MAEC doivent respecter, comme pour les autres aides, les exigences de la conditionnalité présentées et expliquées dans les différentes fiches conditionnalité qui sont à votre disposition sous Télépac.

Lisez cette notice attentivement avant de remplir votre demande d'engagement en MAEC.

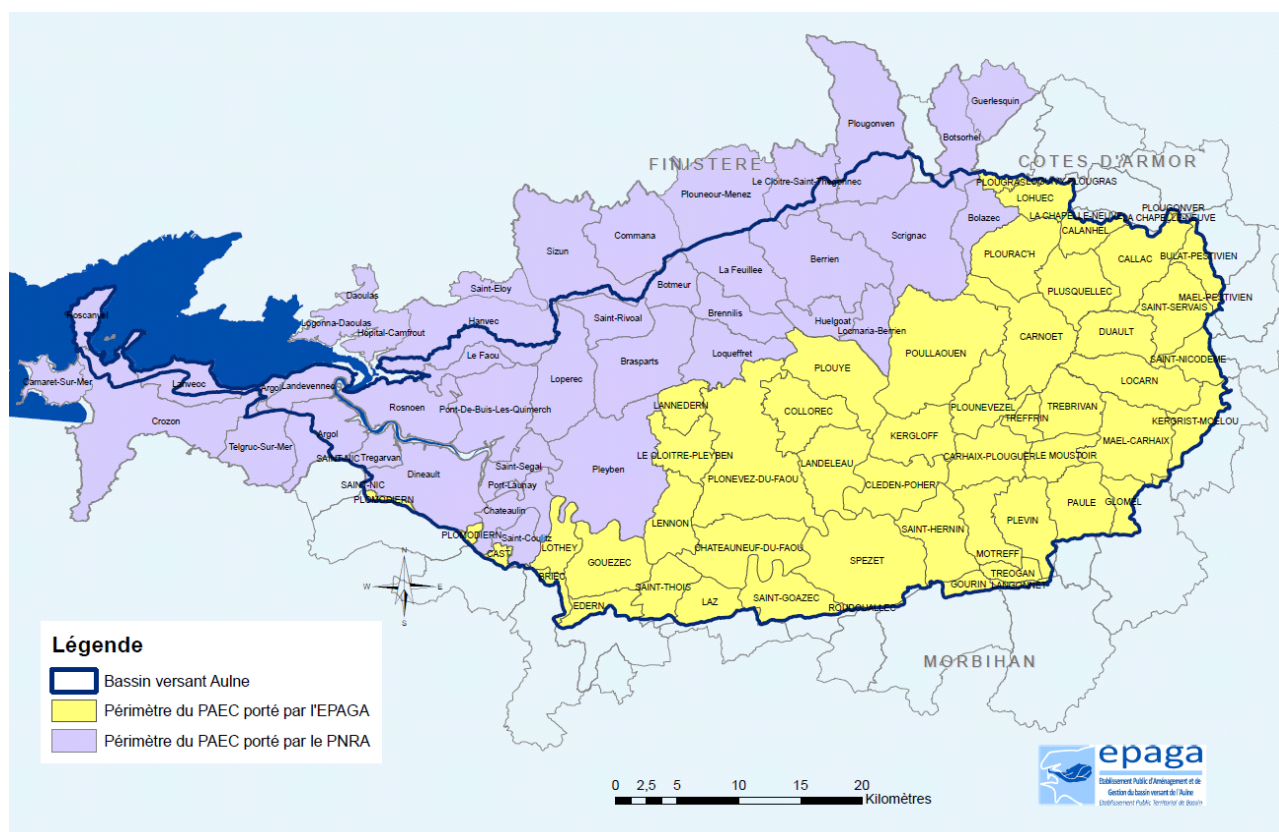
Si vous souhaitez davantage de précisions contactez votre DDTM

1. PERIMETRE DU TERRITOIRE : Aulne

En ce qui concerne les mesures « systèmes », seules les exploitations dont 50 % au moins de la SAU est située sur un ou plusieurs territoires proposant la mesure en année 1 sont éligibles. Le cahier des charges de la mesure à respecter correspond à celle du territoire où l'exploitation a le plus de surfaces.

En ce qui concerne les mesures « localisées », pour qu'une parcelle ou un élément linéaire soit éligible à la MAEC, au moins 50 % de sa surface ou de sa longueur doit être incluse dans le territoire.

Troisième plus grand bassin versant de Bretagne, le bassin versant de l'Aulne couvre 1892 km², répartis sur 90 communes et 3 départements (Finistère, Côtes d'Armor et Morbihan).



Le bassin comprend les **principaux affluents de l'Aulne** : Hyères, Squiriou, Ellez, Ster Goanez, Douffine ; la retenue de Saint-Michel à Brennilis et trois cours d'eau canalisés qui forment la partie occidentale du canal de Nantes à Brest (le Kergoat, l'Hyères et l'Aulne canalisées). En raison de sa superficie, de son abondance hydrologique (rôle majeur pour la sécurisation de

l'approvisionnement en eau potable pour une partie importante du centre et du sud du Finistère) et de sa situation centrale ce bassin est considéré comme un grand réservoir breton.

Le périmètre du PAEC porté par l'EPAGA concerne la partie du bassin versant de l'Aulne hors territoire des Monts d'Arrée partagé avec le PNRA lui-même déjà porteur d'un PAEC. S'étendant de Callac au Nord-Est à Lothey au Sud-Ouest, ce PAEC concerne donc le secteur le plus agricole du bassin versant.

Ce territoire regroupe en tout ou partie les territoires de **54 communes** répartis sur une surface de **113.200 hectares**.

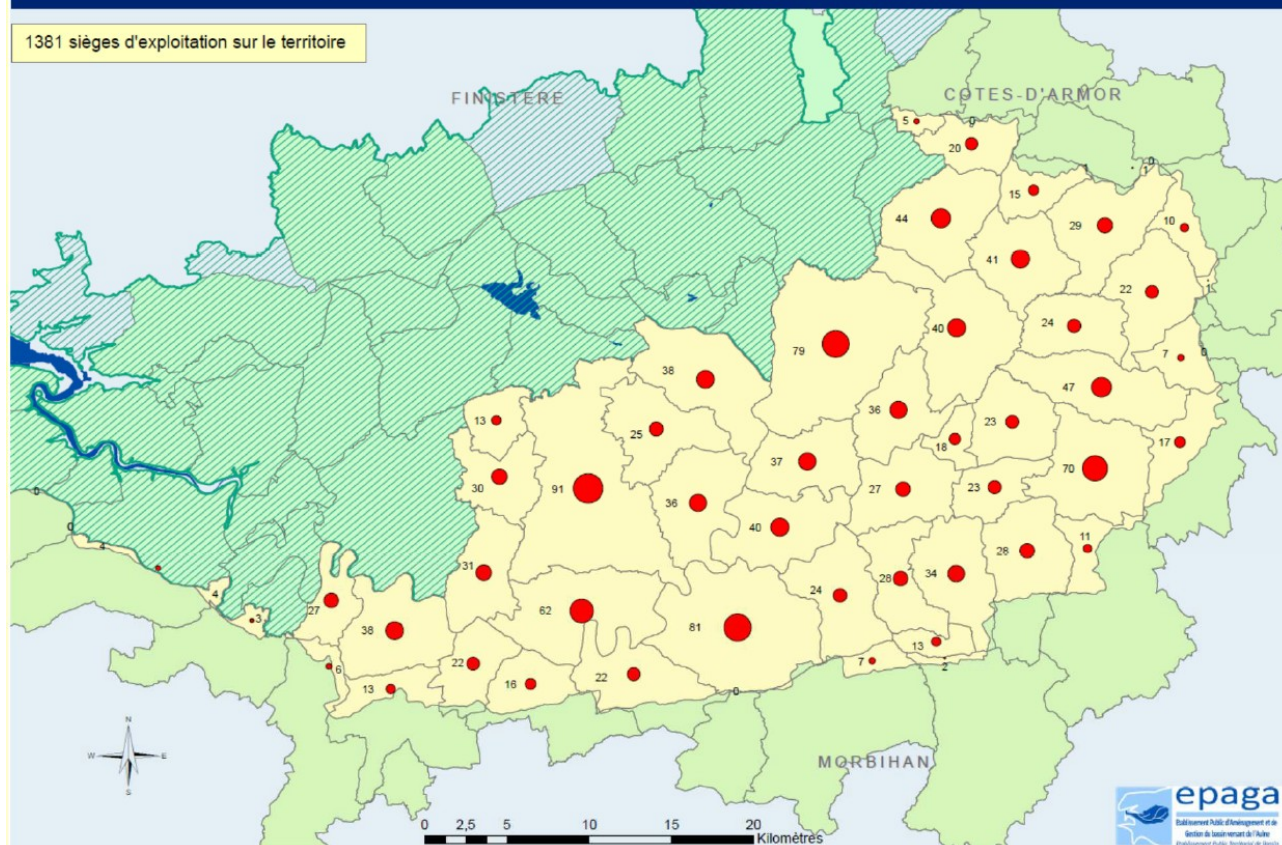
Communes	% de la commune comprise dans le PAEC	Superficie concernée (km²)	Communes	% de la commune comprise dans le PAEC	Superficie concernée (km²)
CARHAIX-POUGUER	100%	25,81	SAINT-HERNIN	100%	29,17
CARNOET	100%	42,06	SPEZET	99%	59,86
CHATEAUNEUF-DU-FAOU	100%	42,58	CALLAC	97%	32,17
CLEDEN-POHER	100%	29,81	PLEVIN	96%	26,36
COLLOREC	100%	28,39	SAINT-THOIS	92%	16,69
DUAULT	100%	21,59	LOHUEC	88%	15,09
GOUEZEC	100%	30,94	CALANHEL	78%	11,16
KERGLOFF	100%	24,94	SAINT-GOAZEC	76%	25,49
LANDELEAU	100%	30,41	SAINT-NICODEME	74%	12,48
LANNEDERN	100%	12,43	PAULE	70%	26,16
LE CLOITRE-PLEYBEN	100%	20,42	LAZ	45%	15,52
LE MOUSTOIR	100%	14,85	KERGRIST-MOELOU	34%	15,96
LENNON	100%	22,94	BULAT-PESTIVIEN	33%	10,41
LOCARN	100%	32,36	EDERN	28%	11,12
LOTHEY	100%	13,48	GLOMEL	14%	10,87
MAEL-CARHAIX	100%	36,57	PLOUGRAS	13%	3,41
MOTREFF	100%	21,59	CAST	8%	3,00
PLONEVEZ-DU-FAOU	100%	80,73	PLOMODIERN	8%	3,69
PLOUNEVEZEL	100%	24,42	GOURIN	8%	5,86
PLOURAC'H	100%	32,15	BRIEC	6%	4,32
PLOUYE	100%	37,55	MAEL-PESTIVIEN	4%	1,10
PLUSQUELLEC	100%	26,31	LANGONNET	3%	2,11
POULLAOUEN	100%	71,36	LA CHAPELLE-NEUVE	2%	0,49
TREBRIVAN	100%	22,96	SAINT-NIC	1%	0,25
TREFFRIN	100%	7,47	PLOUGONVER	1%	0,25
TREOGAN	100%	7,10	LOGUIVY-PLOUGRAS	1%	0,30
SAINT-SERVAIS	99,9%	28,02	ROUDOUALLEC	0,4%	0,09

2. RESUME DU DIAGNOSTIC AGROENVIRONNEMENTAL DU TERRITOIRE

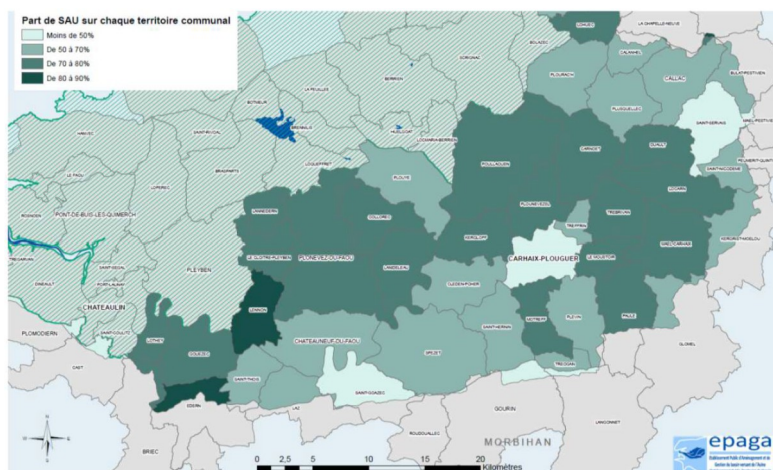
2.1 Caractéristiques agricoles du territoire :

Les données issues du Recensement Général Agricole de 2010 permettent d'estimer à **1381 le nombre de sièges d'exploitation se trouvant dans le périmètre du PAEC**.

Nombres d'exploitations agricoles sur le territoire du PAEC

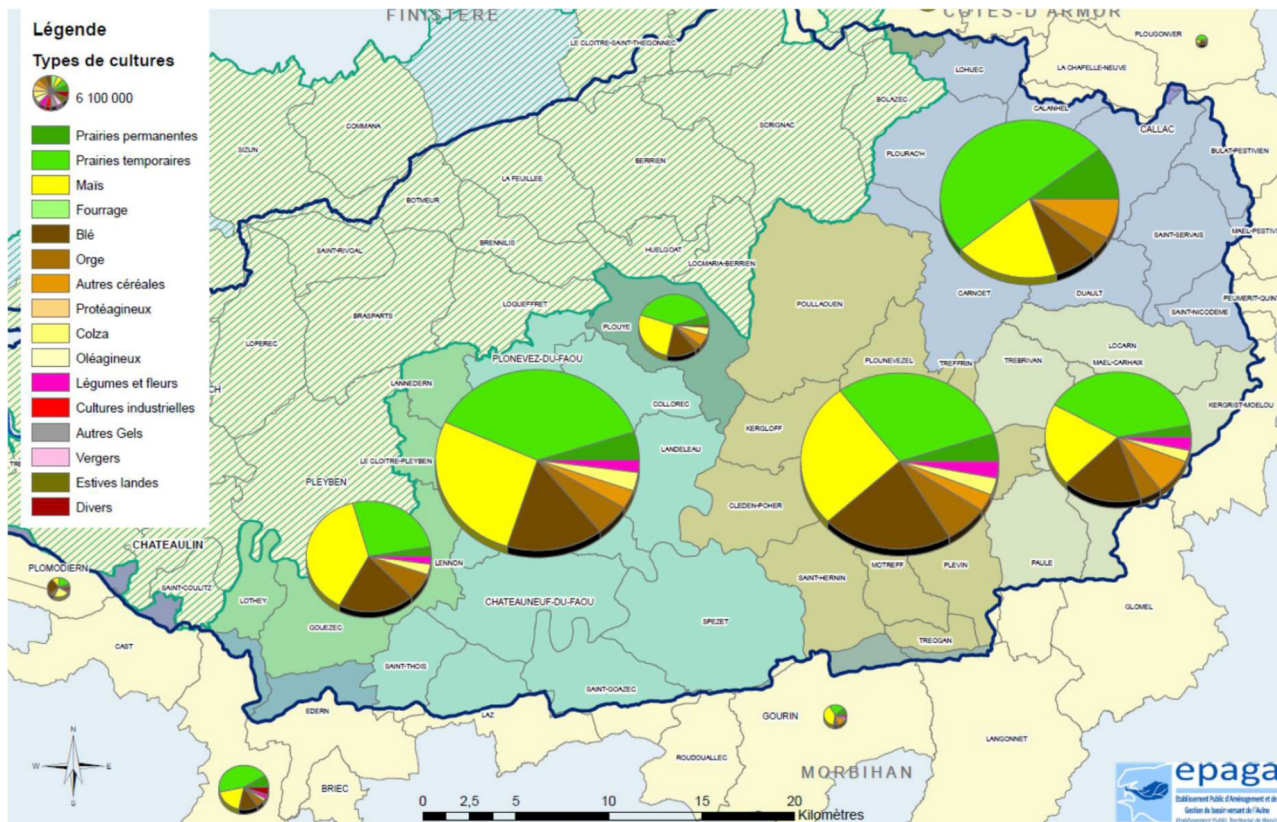


L'analyse du Référentiel Parcellaire Graphique de 2013 (RPG) permet d'établir que la **Surface Agricole Utile** incluse dans le périmètre de PAEC est de **77 225 hectares**, soit **68% du territoire**.



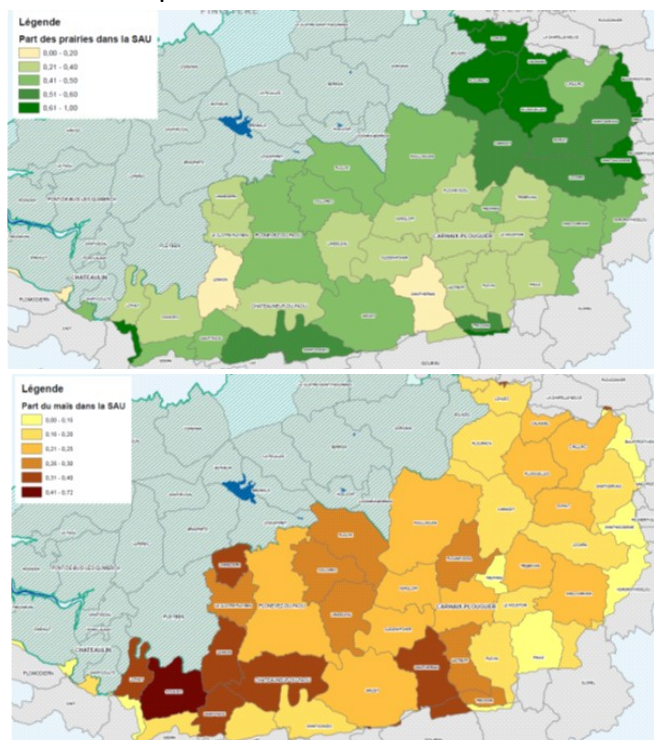
On y constate une répartition hétérogène de la SAU, ceci étant notamment lié à l'existence des Montagnes Noires au sud et de certains ensembles forestiers mais aussi à l'urbanisation plus importante en périphérie des bourgs des communes les plus importantes.

Si on s'intéresse à la répartition des types de cultures, hormis le fait que les prairies, le maïs et le blé soient les cultures majoritaires, on constate une différence dans les proportions de chaque catégorie de cultures d'un territoire de communauté de communes à l'autre.



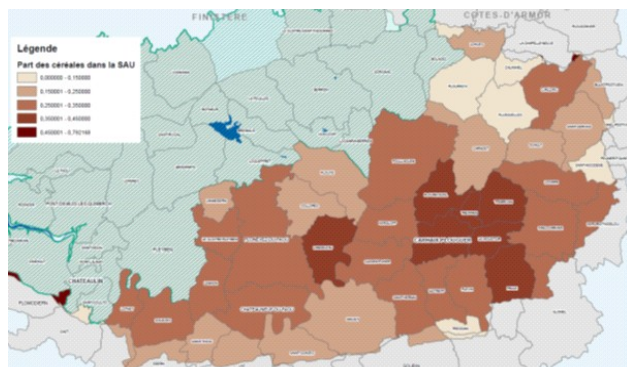
On remarque ainsi une forme de gradient allant du Nord-Ouest au Sud-Ouest du territoire où la part des prairies (prairies permanentes + prairies temporaires), largement majoritaire sur le territoire de la communauté de communes de Callac-Argoat, devient minoritaire sur le territoire de la communauté de communes du Pays de Pleyben, au profit de cultures telles que le maïs, le blé et l'orge.

L'analyse de la part représentée par chacune de ces trois catégories de cultures sur chacune des communes permet d'affiner cette observation.



Les communes situées au Nord-Est du territoire ressortent clairement comme des communes sur lesquelles les prairies sont bien plus présentes que sur le reste du territoire et notamment que sur les communes autour d'un axe allant du Moustoir à Lothey.

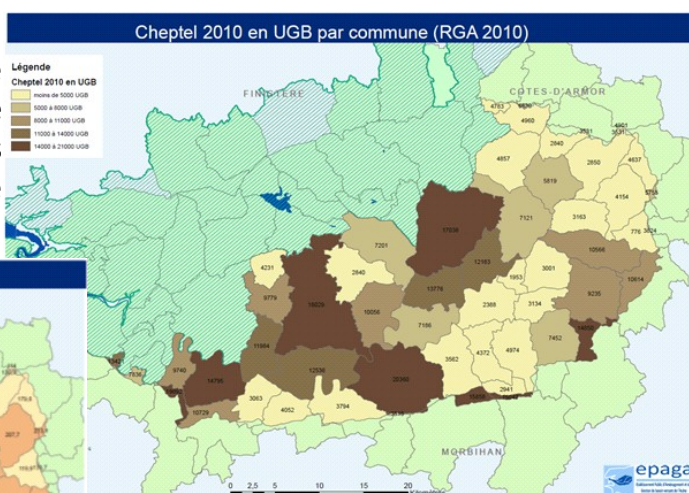
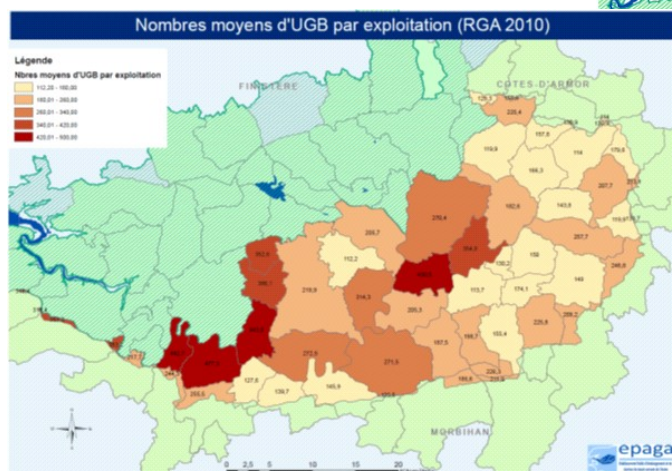
De même la culture du maïs est bien plus représentée à l'Ouest qu'à l'Est avec notamment les communes situées autour de Gouézec qui se différencient clairement du reste du territoire.



Enfin les céréales sont plus cultivées sur les communes situées autour de Carhaix et plus généralement sur un axe Ouest-Est entre Lothey et Kergrist-Moelou

Les données relatives aux cheptels des exploitations du territoire permettent elles aussi de distinguer différents secteurs sur le territoire du PAEC.

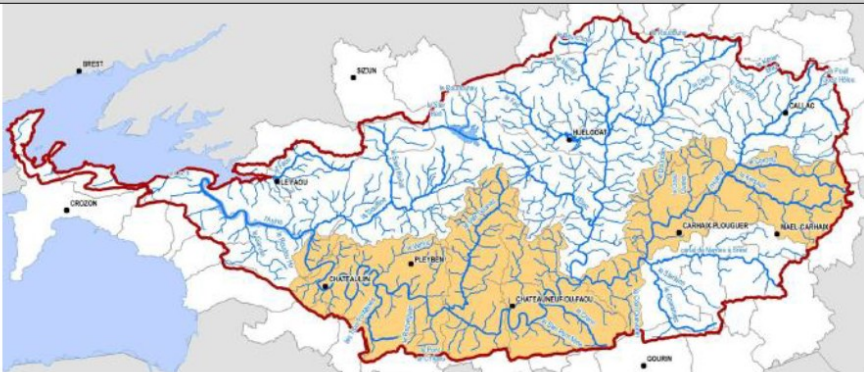

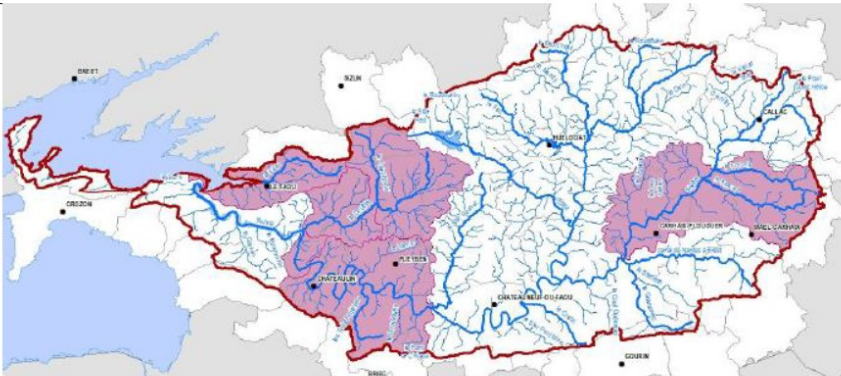
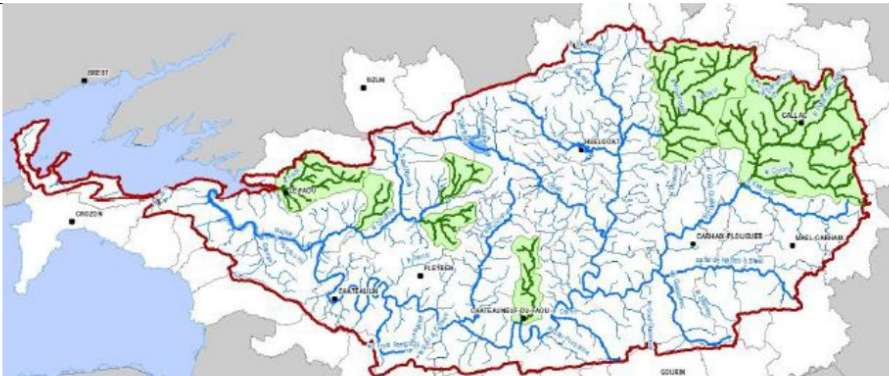
Il ressort une fois de plus une différence assez marquée entre la partie Est et la partie Ouest du territoire, l'Ouest présentant des cheptels plus importants tant par commune que par exploitation.



Ainsi, l'analyse de la répartition des types de cultures et de l'importance des cheptels sur le territoire permet de distinguer deux secteurs principaux : **la partie Nord-Est, plus orientée vers une agriculture basée sur les systèmes herbagers, et une partie médiane et Ouest, axée davantage vers la culture du maïs et des céréales et présentant des cheptels plus importants.**

2.2 Territoires prioritaires définis par le SAGE

Concernant les problématiques en lien avec l'agriculture, les territoires prioritaires sont les suivants :

Problématique	Territoire prioritaire
Bassins prioritaires « Azote » : territoire d'action prioritaire pour l'animation agricole	
Bactériologie	
Bassin prioritaires « Phosphore »	
Bassins versants des réservoirs biologiques	

2.3 Objectifs définis par le SAGE

Ces objectifs sont résumés dans le tableau suivant en fonction des problématiques du territoire.

Enjeux	Sous-enjeux	Objectifs
Gouvernance du SAGE - Organisation de la maîtrise d'ouvrage		<ul style="list-style-type: none"> ➤ Garantir un portage opérationnel des actions en phase de mise en œuvre du SAGE ➤ Assurer une coordination et mise en cohérence des actions et programme à l'échelle du SAGE ➤ Poursuivre une concertation étroite avec le SAGE de l'Elorn pour une cohérence à l'échelle de la rade de Brest ➤ Mettre en place un plan de communication et de sensibilisation sur l'ensemble des thématiques du SAGE ➤ S'inscrire dans un principe de solidarité de bassin
	Marées Vertes	<ul style="list-style-type: none"> ➤ Réduire les phénomènes de marées vertes en rade de Brest ➤ Réduire les phénomènes de prolifération de phytoplancton toxique en rade de Brest ➤ Réduire les flux d'azote de 15 % à l'exutoire du bassin de l'Aulne à l'horizon 2021 : cela induit l'atteinte d'un flux d'azote de 5 250 tonnes/an soit près de 20 640 tonnes de nitrates/an
	Micro-algues toxiques	<ul style="list-style-type: none"> ➤ Les objectifs sont rattachés aux dispositions proposées afin de diminuer les apports en nutriments (cf. partie Azote et Phosphore) et ainsi réduire les phénomènes d'efflorescence de phytoplanctons toxiques en rade de Brest ➤ Assurer une veille et un suivi des phénomènes de contamination par les micro-algues toxiques
	Bactériologie	<ul style="list-style-type: none"> ➤ Atteindre un objectif de classement A en 2027 sur l'ensemble des zones conchylicoles (soit un seuil max de 230 E. Coli pour 100g de CLI) ➤ Atteindre un objectif de classement B+ en 2021 sur les zones conchylicoles Aulne et Sillon des Anglais : (soit un seuil max de 2 500 E. Coli pour 100g de CLI)
Maintien de l'équilibre de la rade de Brest et Protection des usages littoraux	Micropolluants	<ul style="list-style-type: none"> ➤ Améliorer/préserver la qualité des eaux littorales vis-à-vis des micropolluants via : <ul style="list-style-type: none"> - l'acquisition et la diffusion des connaissances sur les micro-polluants - l'encadrement des pratiques de carénages - une meilleure gestion des eaux pluviales
	Pesticides	<ul style="list-style-type: none"> ➤ Améliorer la connaissance sur la qualité des eaux vis-à-vis des pesticides ➤ Maintenir le bon état chimique de l'ensemble des masses d'eau vis-à-vis des paramètres pesticides ➤ Atteindre des normes eaux distribuées dans les eaux brutes (soit 0,1 µg/l par substance ; 0,5 µg/l pour la somme des substances)
	Nitrates	➤ Cf. partie traitant des algues vertes
	Phosphore	➤ Atteinte du bon état vis-à-vis du paramètre phosphore sur les masses d'eau non conformes
Restauration de la qualité de l'eau	Risques de pollutions accidentelles	➤ Assurer une prévention et un système d'alerte pour les pollutions accidentelles
	Subs. Phytopharmaceutiques/ émergentes/hormonales et Radioactivité	➤ Veiller sur l'état des eaux, des milieux et de la sécurité sanitaire en lien avec la radioactivité et les substances émergentes incluant les produits phytopharmaceutiques et substances hormonales
Maintien des débits d'étiage pour garantir la qualité des milieux aquatiques et les prélèvements dédiés à la production d'eau potable	Aspect Quantitatif - cours d'eau	➤ Assurer le respect du débit d'objectif de l'Aulne au point nodal pour satisfaire le bon état des milieux aquatiques tout en garantissant les besoins en eau potable
	Aspect Quantitatif - Alimentation en Eau Potable	<ul style="list-style-type: none"> ➤ Sécuriser l'alimentation en eau potable ➤ Maintenir des débits d'étiage pour satisfaire le bon état chimique des milieux aquatiques ➤ Poursuivre une politique d'économie d'eau
		➤ Développer la culture du risque inondations
		➤ Assurer une cohérence des politiques publiques de prévention des inondations sur le bassin de l'Aulne
Préservation du potentiel biologique ; Rétablissement de la libre circulation des espèces migratrices	Cours d'eau - Plans d'eau	<ul style="list-style-type: none"> ➤ Assurer un portage opérationnel des actions associées au projet de SAGE sur l'ensemble du territoire ➤ Rétablir la continuité écologique ➤ Restaurer et préserver l'état fonctionnel des milieux aquatiques
	Zones humides	<ul style="list-style-type: none"> ➤ Améliorer la connaissance et la préservation des zones humides du territoire ➤ Gérer et valoriser les zones humides

2.4 Enjeux et objectifs liés à Natura 2000

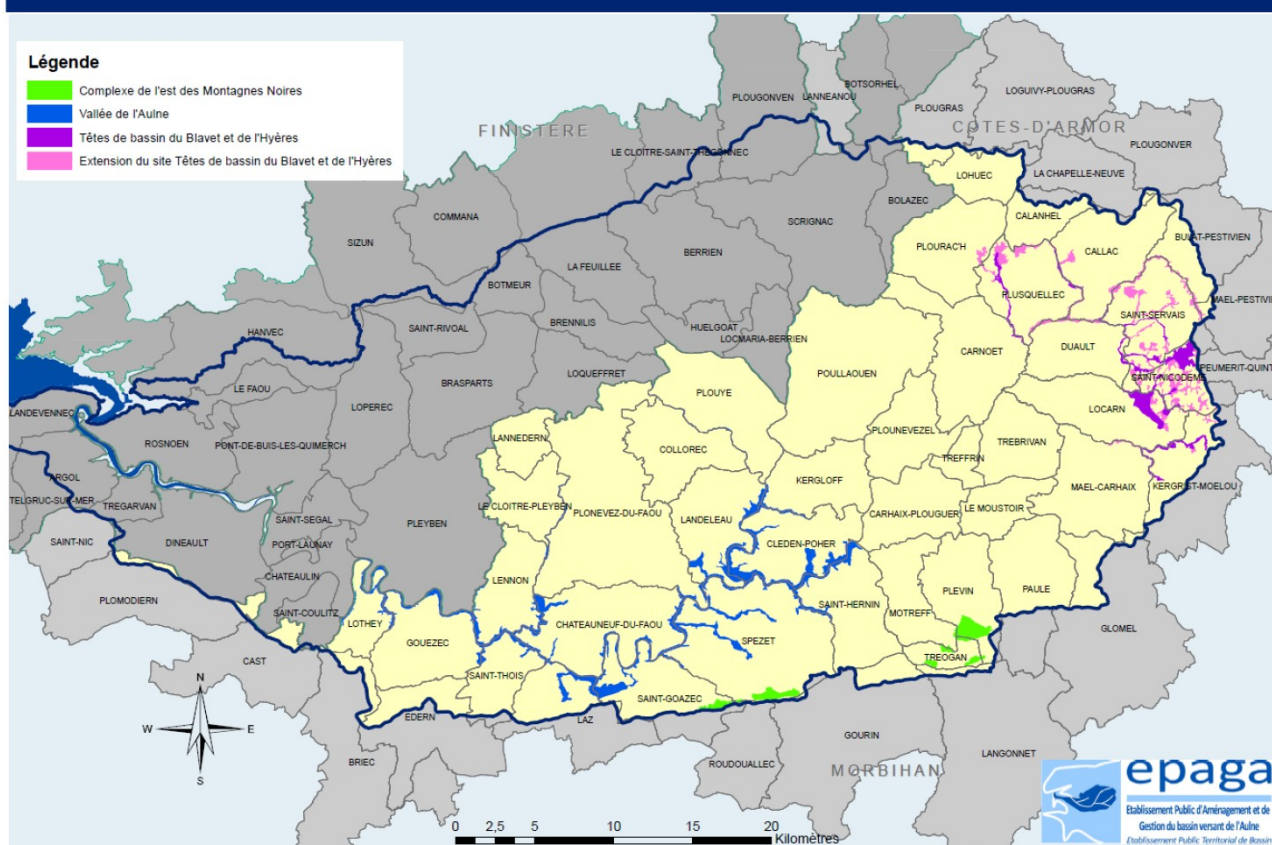
Trois sites Natura 2000 sont présents sur le territoire du PAEC :

- Le site du « Complexe de l'est des Montagnes Noires »
- Le site des « Têtes de bassin du Blavet et de l'Hyères »
- Le site de la « Vallée de l'Aulne »

Parmi ces 3 sites Natura 2000, **2 sites ont un DOCUMENT d'Objectifs (DOCOB) approuvé :**

- « Têtes du bassin du Blavet et de l'Hyères », n° FR5300007,
- « Vallée de l'Aulne », n° FR5300041.

Sites NATURA 2000



2.5 Enjeux et objectifs liés à la stratégie bocagère

Données		Enjeu bocager
SAGE Aulne	Sous-bassins prioritaires enjeux azote et phosphore	Amélioration de la qualité de l'eau par le bocage.
	Réservoirs biologiques	Préservation de la biodiversité et restauration des paysages.
Sites Natura 2000		Amélioration de la qualité de l'eau (habitats et espèces d'intérêt patrimonial). Préservation de la biodiversité (habitat et continuités écologiques) et de restauration des paysages, notamment zone sensible chiroptères.
PAPI Aulne		Lutte contre les inondations par ruissellement.

2.6 Evolutions agricoles pouvant contribuer à l'atteinte des objectifs environnementaux

Sur le territoire du PAEC il ressort que les objectifs environnementaux peuvent être distingués en deux catégories : les objectifs liés à la qualité de l'eau et ceux liés la biodiversité.

2.6.1 Qualité de l'eau :

Plusieurs types d'évolution peuvent permettre de répondre aux objectifs de restauration ou de maintien de la qualité de l'eau.

a. Les évolutions de systèmes de production :

Il s'agit ici d'évolution des pratiques conduisant à une meilleure maîtrise des pollutions diffuses, notamment en terme d'azote et de phosphore. Dans ce cadre, toute évolution des pratiques qui concourent à limiter, voire à réduire les transferts, permettra de lutter contre les pollutions diffuses.

Aussi, le PAEC doit permettre d'encourager les exploitants à orienter leur système de production vers davantage d'extensification. Il doit notamment encourager à remplacer les surfaces cultivées en maïs-fourrage par des surfaces en herbe, permettant notamment à l'exploitant de diminuer ses apports d'intrants et de limiter les risques de fuites par ruissellement vers les cours d'eau.

b. Les évolutions de la gestion des espaces :

De la même façon que pour les systèmes d'exploitation, toute gestion des espaces contribuant à limiter les transferts de polluants doit être encouragée dans le cadre du PAEC.

Ainsi, le PAEC doit encourager une meilleure gestion de toute les zones tampons entre espace agricole et milieu aquatique.

Pour cela, plusieurs composantes phares du bassin versant doivent être privilégiées :

- les surfaces en herbe qui permettent de capter et d'exporter les nutriments
- les zones humides qui permettent une dépollution de l'eau, notamment par dénitrification et/ou absorption des polluants diffus
- le bocage qui, associé aux deux précédentes composantes, permet, en diminuant la vitesse des ruissellements, de diminuer l'érosion et les transferts vers les milieux en aval des parcelles.

2.6.2 Biodiversité :

La biodiversité sur le bassin versant de l'Aulne est étroitement liée à la qualité de l'eau.

Aussi, il peut être admis que toute évolution des systèmes ou des pratiques, telle que vue précédemment, concourant au maintien ou à l'amélioration de la qualité de l'eau, sera bénéfique à la biodiversité et notamment à la préservation des habitats et des espèces.

On peut citer parmi ces pistes d'évolutions bénéfiques à la biodiversité :

- l'augmentation des surfaces en herbe, notamment par réouverture de milieux fermés suite à la déprise agricole, surface qui en plus de leur impact sur la qualité de l'eau représentent des habitats importants pour le maintien de nombreuses espèces,
- la préservation des zones humides par une gestion agricole adaptée de ces espaces, milieux représentant une véritable mosaïque d'habitats du fait de leur variabilité géographique mais aussi saisonnière,
- la bonne gestion des talus et des haies qui forment une véritable trame pour la biodiversité sur le territoire tant en termes de refuge et de déplacement, qu'en terme de ressources alimentaires pour de nombreuses espèces.

3. LISTE DES MAEC PROPOSÉES SUR LE PAEC de l'Aulne

code mesure	enjeu	libellé de la mesure	montant unitaire (€)	unité	type de couvert	contrats en prolongation	nouveaux contrats	durée contrat (an)
BR_AUEA_GC04	eau	mise en place d'un couvert herbacé pérenne	366	ha/an	grandes cultures	non	oui	5
BR_AUBD_GC05	biodiversité	mise en herbe et absence de fertilisation	450	ha/an	grandes cultures	non	oui	5
BR_AUEA_HA01	eau	entretien des haies (1 entretien sur les 5 ans)	0,9	ml/an	haies	non	oui	1
BR_AUEA_HA03	eau	entretien des haies arborescentes	3,5	ml/an	haies	non	oui	1
BR_AUEA_HE01	eau	gestion de l'herbe par pâturage limité	56,58	ha/an	surfaces en herbe	oui	oui	1
BR_AUEA_HE02	eau	gestion de l'herbe par retard de fauche	222,86	ha/an	surfaces en herbe	oui	oui	1
BR_AUBD_HE04	biodiversité	absence de fertilisation et réduction de la pression au pâturage	159,9	ha/an	surfaces en herbe	oui	oui	1
BR_AUBD_HE05	biodiversité	absence de fertilisation et gestion de l'herbe par la fauche	326,18	ha/an	surfaces en herbe	oui	oui	1
BR_AUBD_HE06	biodiversité	gestion des zones humides avec absence de fertilisation	223,32	ha/an	surfaces en herbe	oui	oui	1
BR_AUBD_HE07	biodiversité	maintien de la richesse floristique	66,01	ha/an	surfaces en herbe	oui	oui	1
BR_AUBD_HE08	biodiversité	ouverture de milieu	190,32	ha/an	surfaces en herbe	non	oui	5
BR_AUBD_HE10	biodiversité	absence de fertilisation	103,32	ha/an	surfaces en herbe	oui	oui	1
BR_AUBD_HE12	biodiversité	maintien de l'ouverture et absence de fertilisation	122,4	ha/an	surfaces en herbe	oui	oui	1
BR_AUBD_HE13	biodiversité	mise en défens de milieux remarquables	59,39	ha/an	surfaces en herbe	oui	oui	1
BR_AUBD_HE22	biodiversité	entretien des landes atlantiques par la réduction de la fréquence de fauche	120	ha/an	surfaces en herbe	oui	non	1
BR_AUEA_SPE1	eau	mesure système polyculture élevage ruminants 12 % maïs 70 % herbe – Evolution	210	ha/an		oui	oui	5
BR_AUEA_SPE2	eau	mesure système polyculture élevage ruminants 18 % maïs 65 % herbe – Evolution	190	ha/an		oui	oui	5
BR_AUEA_SPE3	eau	mesure système polyculture élevage ruminants 28 % maïs 55 % herbe – Evolution	140	ha/an		oui	oui	5
BR_AUEA_SPM1	eau	mesure système polyculture élevage ruminants 12 % maïs 70 % herbe – Maintien	180	ha/an		oui	oui	1
BR_AUEA_SPM2	eau	mesure système polyculture élevage ruminants 18 % maïs 65 % herbe – Maintien	160	ha/an		oui	non	1
BR_AUEA_SPM3	eau	mesure système polyculture élevage ruminants 28 % maïs 55 % herbe – Maintien	110	ha/an		oui	non	1

Liste des MAEC proposées sur tout le territoire breton :

code mesure	enjeu	libellé de la mesure	montant unitaire (€)	unité	type de couvert	contrats en prolongation	nouveaux contrats	durée contrat (an)
BR_BR22_SPE1	eau	mesure système polyculture élevage ruminants 12 % maïs 70 % herbe – Evolution	210	ha/an		oui	oui	5
BR_BR22_SPE2	eau	mesure système polyculture élevage ruminants 18 % maïs 65 % herbe – Evolution	190	ha/an		oui	oui	5
BR_BR22_SPE3	eau	mesure système polyculture élevage ruminants 28 % maïs 55 % herbe – Evolution	140	ha/an		oui	oui	5
BR_BR22_SPM1	eau	mesure système polyculture élevage ruminants 12 % maïs 70 % herbe – Maintien	180	ha/an		oui	oui	1
BR_BR22_SPM2	eau	mesure système polyculture élevage ruminants 18 % maïs 65 % herbe – Maintien	160	ha/an		oui	non	1
BR_BR22_SPM3	eau	mesure système polyculture élevage ruminants 28 % maïs 55 % herbe – Maintien	110	ha/an		oui	non	1
BR_API		amélioration du potentiel pollinisateur des abeilles	21	ruche/an		oui	oui	1
BR_CAB		conversion à l'agriculture biologique				non	oui	5
BR_MAB		maintien en agriculture biologique				oui	oui	1
BR_PRM		protection des races menacées de disparition	200	UGB/an		oui	oui	1

Une notice spécifique à chacune de ces mesures, incluant le cahier des charges à respecter, est jointe à cette notice d'information du PAEC de l'**Aulne**.

4. MONTANTS D'ENGAGEMENT MINIMUM ET MAXIMUM

4.1 Montant d'engagement minimum

Vous ne pouvez vous engager dans une ou plusieurs MAEC de ce territoire que si votre engagement sur ce territoire représente, au total, un montant annuel supérieur ou égal à 300 euros.

Si ce montant minimum n'est pas respecté lors de votre demande d'engagement, celle-ci sera irrecevable.

4.2 Montant d'engagement maximum

Par ailleurs, le montant de votre engagement est susceptible d'être plafonné selon les modalités d'intervention des différents financeurs qui sont précisées dans la notice spécifique de chaque mesure. Si ce montant maximum est dépassé, votre demande devra être modifiée.

5. CRITÈRES DE SÉLECTION DES DOSSIERS

Des critères de sélection permettant de prioriser les demandes d'aide au regard des capacités financières pourront être définis au niveau régional ou local.

6. COMMENT REMPLIR LA DEMANDE D'ENGAGEMENT POUR UNE NOUVELLE MAEC ?

Pour vous engager en 2022 dans une nouvelle MAEC, vous devez obligatoirement renseigner dans TélépAC les écrans suivants, **avant le 16 mai 2022**.

6.1 Registre parcellaire graphique et déclaration des éléments engagés en MAEC

Pour déclarer des **éléments surfaciques** engagés dans une MAEC, vous devez indiquer, dans les caractéristiques de chaque parcelle que vous souhaitez engager dans chacune des MAEC proposées, le code de la mesure.

Si vous souscrivez une ou plusieurs mesures portant sur des éléments linéaires proposées sur le territoire (mesure construite sur l'une des opérations LINEA_01, 05, 06, 08 ou 09) :

Pour déclarer des **éléments linéaires** engagés dans une MAEC, vous devez également dessiner d'un trait les éléments linéaires (ex : haies, ripisylves, talus, fossés ou bandes refuge) que vous souhaitez engager dans chacune de ces MAEC.

Vous devez compléter les caractéristiques de l'élément dans la fenêtre de saisie en précisant le code de la MAEC.



Si vous souscrivez une ou plusieurs mesures portant sur des éléments ponctuels proposées sur le territoire (mesure construite sur l'une des opérations LINEA_02, ou 07) :

Pour déclarer des **éléments ponctuels** engagés dans une MAEC, vous devez également localiser les éléments ponctuels (ex : mares ou arbres isolés) que vous souhaitez engager dans chacune de ces MAEC.

Vous devez compléter les caractéristiques de l'élément dans la fenêtre de saisie en précisant le code de la MAEC.

6.2 Descriptif des parcelles déclarées

Cet écran vous permet de consulter toutes vos parcelles déclarées et de vérifier les informations concernant la demande d'engagement en MAEC.

6.3 Écran « Demande d'aides »

A la rubrique « MAEC 2015-2020 / MAE 2007-2013 », vous devez cocher « oui » sur la ligne correspondant aux MAEC de la programmation 2015-2020.

6.4 Déclaration des effectifs animaux

Si vous souscrivez une ou plusieurs mesures proposées sur le territoire pour lesquelles le chargement ou les effectifs animaux interviennent : vous devez renseigner l'écran « effectifs animaux » pour renseigner les animaux de votre exploitation autres que bovins, afin que la DDTM soit en mesure de calculer le chargement ou les effectifs animaux de votre exploitation.

7. CONTACTS

Opérateur : EPAGA – Tél : 02.98.16.14.15 – Mail : jean-rene.tanguy@epaga-aulne.fr

Animateurs :

Guingamp Paimpol Argoat Armor Agglo. – Tél : 02.96.45.90.29

Poher-Communauté – Tél : 02.98.99.48.00 – Mail : poher@poher.bzh

Sur le reste du territoire : EPAGA – Tél : 02.98.16.14.15 – Mail : xavier.bade@egaga-aulne.fr