

UNION EUROPÉENNE  
UNANIEZH EUROPA



L'Europe s'engage  
en Bretagne

Avec le Fonds européen agricole pour le développement rural :  
l'Europe investit dans les zones rurales



Côtes d'Armor  
le Département



Direction départementale des territoires et de la mer des Côtes d'Armor  
Mesure agro-environnementale et climatique (MAEC)

## Notice d'information du territoire « Baie de la Fresnaye »

Campagne 2022

Accueil du public du lundi au vendredi de 9h00 à 12h00 et de 14h00 à 17h00 (vendredi 16h00).

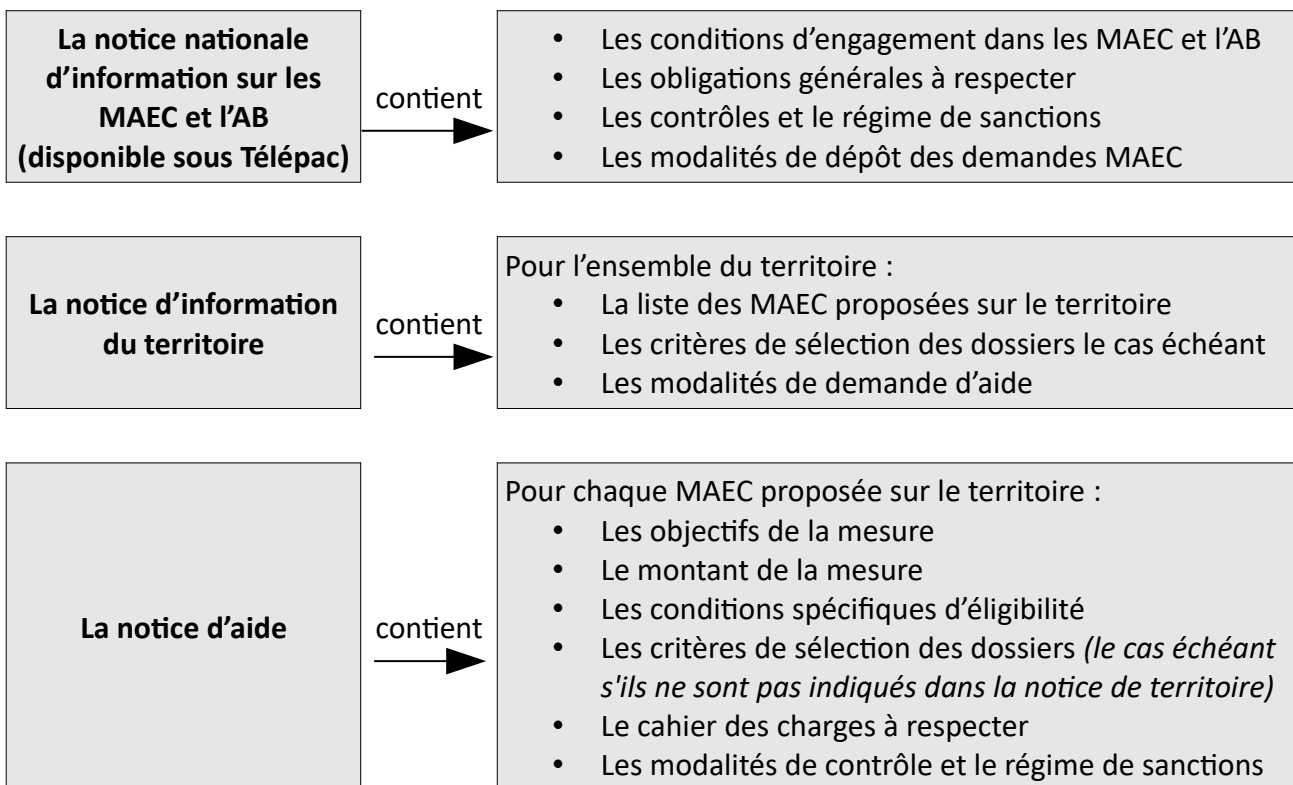
Correspondant MAEC de la DDTM :

Diane-Marie LUBAC

téléphone : 02 96 62 47 88

diane-marie.lubac@cotes-darmor.gouv.fr

Cette notice présente l'ensemble des mesures agro-environnementales et climatiques (MAEC) proposées sur le territoire de la **Baie de la Fresnaye** au titre de la programmation 2015-2020. Elle complète la notice nationale d'information sur les mesures agro-environnementales et climatiques (MAEC) et les aides à l'agriculture biologique 2015-2020, disponible sous Télépac



Les bénéficiaires de MAEC doivent respecter, comme pour les autres aides, les exigences de la conditionnalité présentées et expliquées dans les différentes fiches conditionnalité qui sont à votre disposition sous télépac.

**Lisez cette notice attentivement avant de remplir votre demande d'engagement en MAEC.**

Si vous souhaitez davantage de précisions contactez votre DDTM.

## **1. PÉRIMÈTRE DU TERRITOIRE « Baie de la Fresnaye »**

En ce qui concerne les mesures « systèmes », seules les exploitations dont 50 % au moins de la SAU est située sur un ou plusieurs territoires proposant la mesure en année 1 sont éligibles. Le cahier des charges de la mesure à respecter correspond à celle du territoire où l'exploitation a le plus de surfaces.

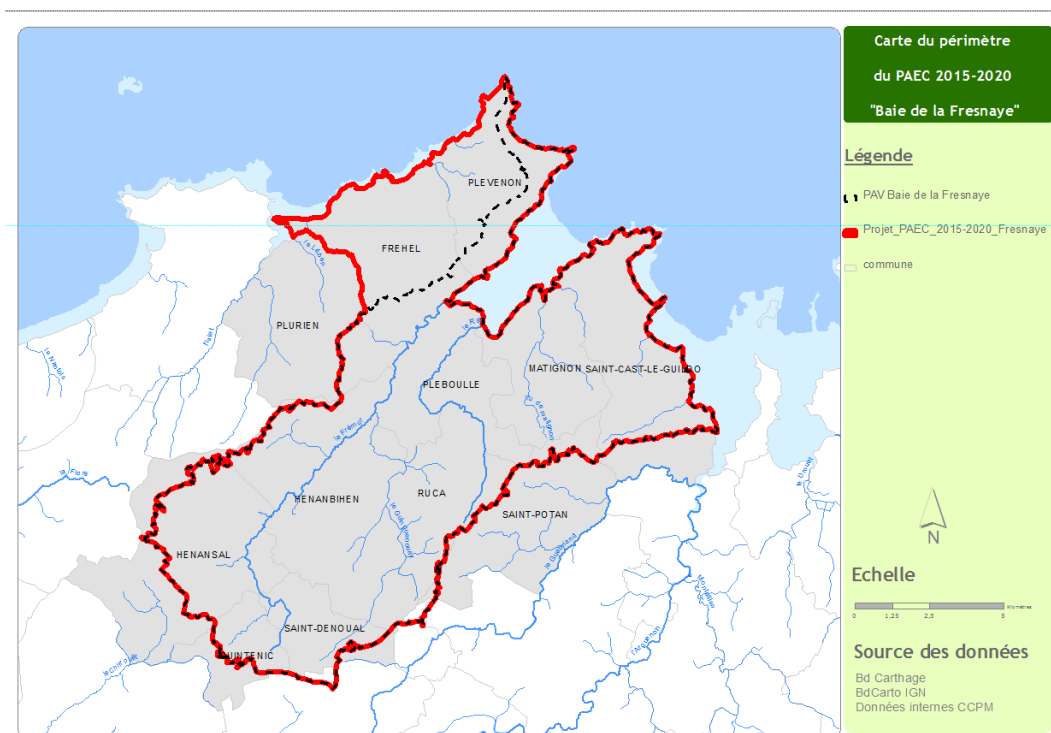
En ce qui concerne les mesures « localisées », pour qu'une parcelle ou un élément linéaire soit éligible à la MAEC, au moins 50 % de sa surface ou de sa longueur doit être incluse dans le territoire.

Le périmètre du PAEC « Baie de la Fresnaye » inclut :

- Le périmètre algues vertes de la baie de la Fresnaye (13 613 ha)
- Les SBV côtiers de Fréhel et Plévenon

Les communes principalement concernées par ce périmètre sont (par ordre alphabétique) :

- |              |                         |
|--------------|-------------------------|
| - FREHEL     | - PLURIEN               |
| - HENANBIHEN | - QUINTENIC             |
| - HENANSAL   | - RUCA                  |
| - MATIGNON   | - SAINT CAST-LE-GUILDON |
| - PLEBOULLE  | - SAINT DENOAL          |
| - PLEVENON   | - SAINT POTAN           |



## 2. RÉSUMÉ DU DIAGNOSTIC AGRO-ENVIRONNEMENTAL DU TERRITOIRE « Baie de la Fresnaye »

L'agriculture du territoire se caractérise par une dominance des systèmes hors-sol « porcs/volailles » (42%)

Le recensement agricole 2010 dénombre :

- 124 600 porcins (dont 10 300 truies mères et 66 200 porcs charcutiers),
- 799 000 poules pondeuses d'œufs de consommation),
- 153 000 poulets de chair,
- 10 000 bovins (dont 3 330 vaches laitières).

Au vu de la typologie des exploitations, il en ressort un assolement à trois composantes principales, représentant 94% de son total : céréales (34%), maïs (31%) et prairie (29 %). Les cultures annuelles représentent 71 % de celle-ci (*soit 6181 ha – source RPG 2011*)

Au vu des données de 2011, la surface fourragère principale (prairies et maïs ensilage) du territoire est de 3 547 ha, soit 40 % de la sole. La part de maïs ensilage représente 30.5% de la SFP (1 081ha)

Concernant la pression azotée du territoire, elle est issue à plus de 2/3 des élevages hors sols [46 % pour les porcins (après biphasé), 23% pour les volailles] et 1/3 des élevages de type bovin (31%)

La pression en N organique du territoire est estimée à 118 U d'N /ha SAU.

La pression en N minéral du territoire est estimée à 55 U d'N /ha SAU. La pression azotée totale est de 173 kg N/ha de SAU.

Le bilan azoté net du territoire fait état d'une pression de 15 U d'N/ha.

Les MAEC sont clairement identifiées comme leviers à mobiliser pour répondre aux objectifs d'atteinte du bon état écologiques des masses d'eau superficielles et à la suppression des phénomènes d'eutrophisation des eaux littorales de la baie de la Fresnaye.

En cela le PAEC intègre le panel d'outils mis à disposition dans le plan de lutte contre les algues vertes 2013-2015, notamment :

- Pour l'adoption d'un système d'exploitation plus économe en intrants,
- Pour l'amélioration de la gestion des prairies,
- Pour la préservation des zones sensibles aux fuites de nitrates,
  - o Conversion de zones humides en culture
  - o Gestion écologique des zones humides
- Pour la restauration d'un maillage bocager efficace,

Les MAEC proposées ont été choisies afin de répondre le plus précisément possible aux enjeux du territoire du bassin versant de la baie de la Fresnaye ; que ces enjeux soient sur la qualité des sols et des eaux (Plan Algues Vertes, qualité phyto des eaux notamment vis à vis de la zone conchylicole) ou sur la biodiversité (tête de bassins versant, zones Natura 2000).

Le présent projet intègre également des engagements unitaires contribuant à la réduction de l'usage des pesticides, à la gestion et la reconquête des zones humides et des milieux remarquables. Ces thématiques doivent être menées conjointement puisque les changements attendus sont des évolutions de systèmes qui nécessitent la prise en compte des pratiques agricoles dans leur ensemble.

### 3. LISTE DES MAEC PROPOSÉES SUR LE TERRITOIRE « Baie de la Fresnaye »

code mesure	enjeu	libellé de la mesure	montant unitaire (€)	unité	type de couvert	contrats en prolongation	nouveaux contrats	durée contrat (an)
BR_FREA_AR01	eau	entretien des arbres isolés et/ou en alignement (1 entretien sur les 5 ans)	19,8	/arbre/an	arbres isolés ou en alignements	non	oui	1
BR_FREA_GC04	eau	mise en place d'un couvert herbacé pérenne	366	ha/an	grandes cultures	non	oui	5
BR_FRBD_GC05	biodiversité	mise en herbe et absence de fertilisation	450	ha/an	grandes cultures	non	oui	5
BR_FREA_HA01	eau	entretien des haies (1 entretien sur les 5 ans)	0,9	ml/an	haies	non	oui	1
BR_FREA_HA03	eau	entretien des haies arborescentes	3,5	ml/an	haies	non	oui	1
BR_FREA_HE01	eau	gestion de l'herbe par pâturage limité	56,58	ha/an	surfaces en herbe	oui	oui	1
BR_FREA_HE02	eau	gestion de l'herbe par retard de fauche	222,86	ha/an	surfaces en herbe	oui	oui	1
BR_FREA_HE03	eau	gestion des milieux humides	120	ha/an	surfaces en herbe	oui	oui	1
BR_FRBD_HE04	biodiversité	absence de fertilisation et réduction de la pression au pâturage	159,9	ha/an	surfaces en herbe	oui	oui	1
BR_FRBD_HE05	biodiversité	absence de fertilisation et gestion de l'herbe par la fauche	326,18	ha/an	surfaces en herbe	oui	oui	1
BR_FRBD_HE06	biodiversité	gestion des zones humides avec absence de fertilisation	223,32	ha/an	surfaces en herbe	oui	oui	1
BR_FRBD_HE10	biodiversité	absence de fertilisation	103,32	ha/an	surfaces en herbe	oui	oui	1
BR_FREA_SPE1	eau	mesure système polyculture élevage ruminants 12 % maïs 70 % herbe – Evolution	210	ha/an		oui	oui	5
BR_FREA_SPE2	eau	mesure système polyculture élevage ruminants 18 % maïs 65 % herbe – Evolution	190	ha/an		oui	oui	5
BR_FREA_SPE3	eau	mesure système polyculture élevage ruminants 28 % maïs 55 % herbe – Evolution	140	ha/an		oui	oui	5
BR_FREA_SPE9	eau	mesure système polyculture élevage monogastriques	140	ha/an		non	oui	5
BR_FREA_SPM1	eau	mesure système polyculture élevage ruminants 12 % maïs 70 % herbe – Maintien	180	ha/an		oui	oui	1
BR_FREA_SPM2	eau	mesure système polyculture élevage ruminants 18 % maïs 65 % herbe – Maintien	160	ha/an		oui	non	1
BR_FREA_SPM3	eau	mesure système polyculture élevage ruminants 28 % maïs 55 % herbe – Maintien	110	ha/an		oui	non	1
BR_FRBD_VE01	biodiversité	entretien des vergers hautes tiges et prés vergers	316,06	ha/an	arboriculture	oui	oui	1

#### Liste des MAEC proposées sur tout le territoire breton :

code mesure	enjeu	libellé de la mesure	montant unitaire (€)	unité	type de couvert	contrats en prolongation	nouveaux contrats	durée contrat (an)
BR_BR22_SPE1	eau	mesure système polyculture élevage ruminants 12 % maïs 70 % herbe – Evolution	210	ha/an		oui	oui	5
BR_BR22_SPE2	eau	mesure système polyculture élevage ruminants 18 % maïs 65 % herbe – Evolution	190	ha/an		oui	oui	5
BR_BR22_SPE3	eau	mesure système polyculture élevage ruminants 28 % maïs 55 % herbe – Evolution	140	ha/an		oui	oui	5
BR_BR22_SPM1	eau	mesure système polyculture élevage ruminants 12 % maïs 70 % herbe – Maintien	180	ha/an		oui	oui	1
BR_BR22_SPM2	eau	mesure système polyculture élevage ruminants 18 % maïs 65 % herbe – Maintien	160	ha/an		oui	non	1
BR_BR22_SPM3	eau	mesure système polyculture élevage ruminants 28 % maïs 55 % herbe – Maintien	110	ha/an		oui	non	1
BR_API		amélioration du potentiel pollinisateur des abeilles	21	ruche/an		oui	oui	1
BR_CAB		conversion à l'agriculture biologique				non	oui	5
BR_MAB		maintien en agriculture biologique				oui	oui	1
BR_PRIM		protection des races menacées de disparition	200	UGB/an		oui	oui	1

Une notice spécifique à chacune de ces mesures, incluant le cahier des charges à respecter, est jointe à cette notice d'information de la Baie de la Fresnaye.

## 4. MONTANTS D'ENGAGEMENT MINIMUM ET MAXIMUM

### 4.1 Montant d'engagement minimum

Vous ne pouvez vous engager dans une ou plusieurs MAEC de ce territoire que si votre engagement sur ce territoire représente, au total, un montant annuel supérieur ou égal à 300 euros.

Si ce montant minimum n'est pas respecté lors de votre demande d'engagement, celle-ci sera irrecevable.

### 4.2 Montant d'engagement maximum

Par ailleurs, le montant de votre engagement est susceptible d'être plafonné selon les modalités d'intervention des différents financeurs qui sont précisées dans la notice d'aide de chaque mesure. Si ce montant maximum est dépassé, votre demande devra être modifiée.

## 5. CRITÈRES DE SÉLECTION DES DOSSIERS

Des critères de sélection permettant de prioriser les demandes d'aide au regard des capacités financières pourront être définis au niveau régional ou local.

## 6. COMMENT REMPLIR LA DEMANDE D'ENGAGEMENT POUR UNE MAEC ?

Pour vous engager en 2022 dans une MAEC, vous devez obligatoirement renseigner dans TéléPAC les écrans suivants, **avant le 16 mai 2022**.

### 6.1 Registre parcellaire graphique et déclaration des éléments engagés en MAEC

Pour déclarer des **éléments surfaciques** engagés dans une MAEC, vous devez indiquer, dans les caractéristiques de chaque parcelle que vous souhaitez engager dans chacune des MAEC proposées, le code de la mesure.

***Si vous souscrivez une ou plusieurs mesures portant sur des éléments linéaires proposées sur le territoire (mesure construite sur l'une des opérations LINEA\_01, 05, 06, 08 ou 09) :***

Pour déclarer des **éléments linéaires** engagés dans une MAEC, vous devez également dessiner d'un trait les éléments linéaires (ex : haies, ripisylves, talus, fossés ou bandes refuge) que vous souhaitez engager dans chacune de ces MAEC.

Vous devez compléter les caractéristiques de l'élément dans la fenêtre de saisie en précisant le code de la MAEC.



***Si vous souscrivez une ou plusieurs mesures portant sur des éléments ponctuels proposées sur le territoire (mesure construite sur l'une des opérations LINEA\_02, ou 07) :***

Pour déclarer des **éléments ponctuels** engagés dans une MAEC, vous devez également localiser les éléments ponctuels (ex : mares ou arbres isolés) que vous souhaitez engager dans chacune de ces MAEC.

Vous devez compléter les caractéristiques de l'élément dans la fenêtre de saisie en précisant le code de la MAEC.

## **6.2 Descriptif des parcelles déclarées**

Cet écran vous permet de consulter toutes vos parcelles déclarées et de vérifier les informations concernant la demande d'engagement en MAEC.

## **6.3 Écran « Demande d'aides »**

A la rubrique « MAEC 2015-2020 / MAE 2007-2013 », vous devez cocher « oui » sur la ligne correspondant aux MAEC de la programmation 2015-2020.

## **6.4 Déclaration des effectifs animaux**

***Si vous souscrivez une ou plusieurs mesures proposées sur le territoire pour lesquelles le chargement ou les effectifs animaux interviennent :*** vous devez renseigner l'écran « effectifs animaux » pour renseigner les animaux de votre exploitation autres que bovins, afin que la DDTM soit en mesure de calculer le chargement ou les effectifs animaux de votre exploitation.

## **7. CONTACTS**

**Dinan Agglomération**

Elvis DENIEUL – [e.denieul@dinan-agglomeration.fr](mailto:e.denieul@dinan-agglomeration.fr)