

UNION EUROPÉENNE
UNANIEZH EUROPA



L'Europe s'engage
en Bretagne

Avec le Fonds européen agricole pour le développement rural :
l'Europe investit dans les zones rurales



Côtes d'Armor
le Département



Direction départementale des territoires et de la mer du Morbihan
Mesure agro-environnementale et climatique (MAEC)

Notice d'information du territoire
« PNR Golfe du Morbihan »

Campagne 2021

Accueil du public du lundi au vendredi de 9h00 à 12h00 et de 14h00 à 17h00 (vendredi 16h00)

Correspondants MAEC de la DDTM :

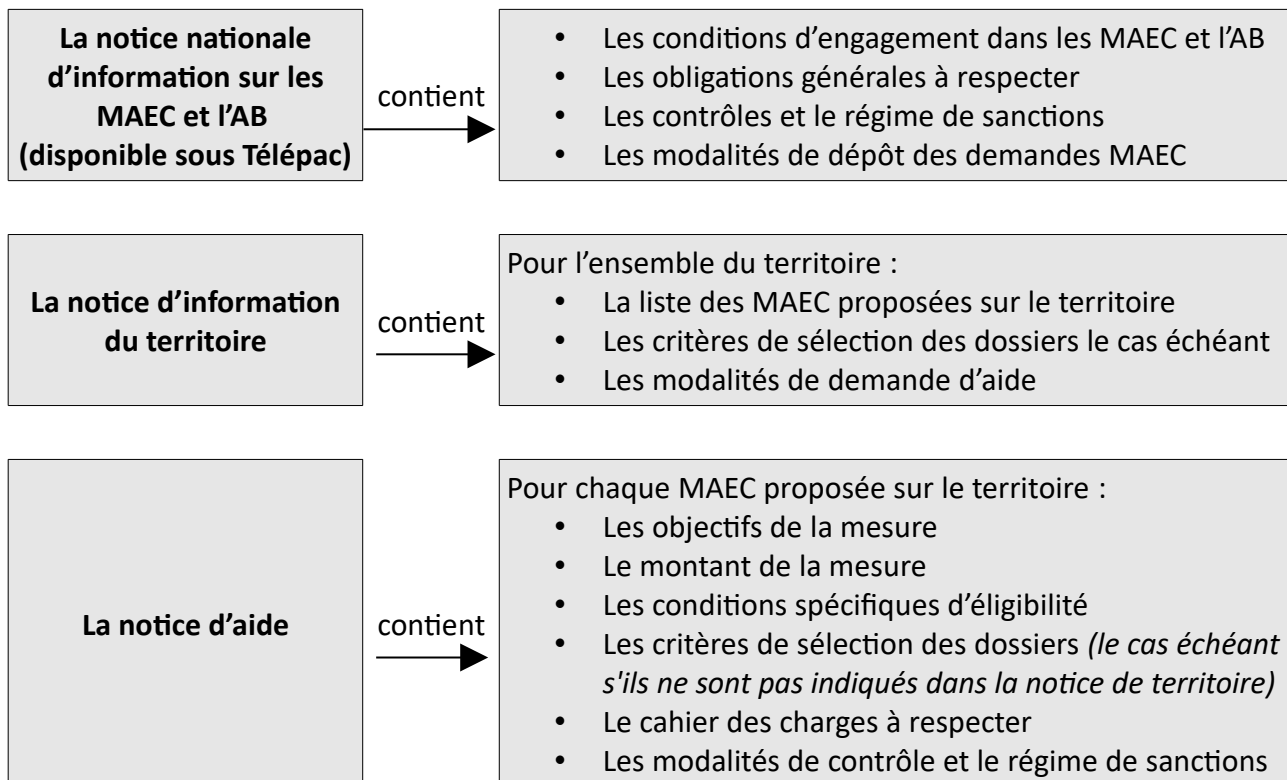
Cédric DEFERNEZ / Fabienne EVANO

téléphone : 02 56 63 74 13 / 02 56 63 74 12

e-mail : cedric.defernez@morbihan.gouv.fr

fabienne.evano@morbihan.gouv.fr

Cette notice présente l'ensemble des mesures agro-environnementales et climatiques (MAEC) proposées sur le territoire du **PNR Golfe du Morbihan** au titre de la programmation 2015-2020. Elle complète la notice nationale d'information sur les mesures agro-environnementales et climatiques (MAEC) et les aides à l'agriculture biologique 2015-2020, disponible sous Télépac



Les bénéficiaires de MAEC doivent respecter, comme pour les autres aides, les exigences de la conditionnalité présentées et expliquées dans les différentes fiches conditionnalité qui sont à votre disposition sous télépac.

Lisez cette notice attentivement avant de remplir votre demande d'engagement en MAEC.

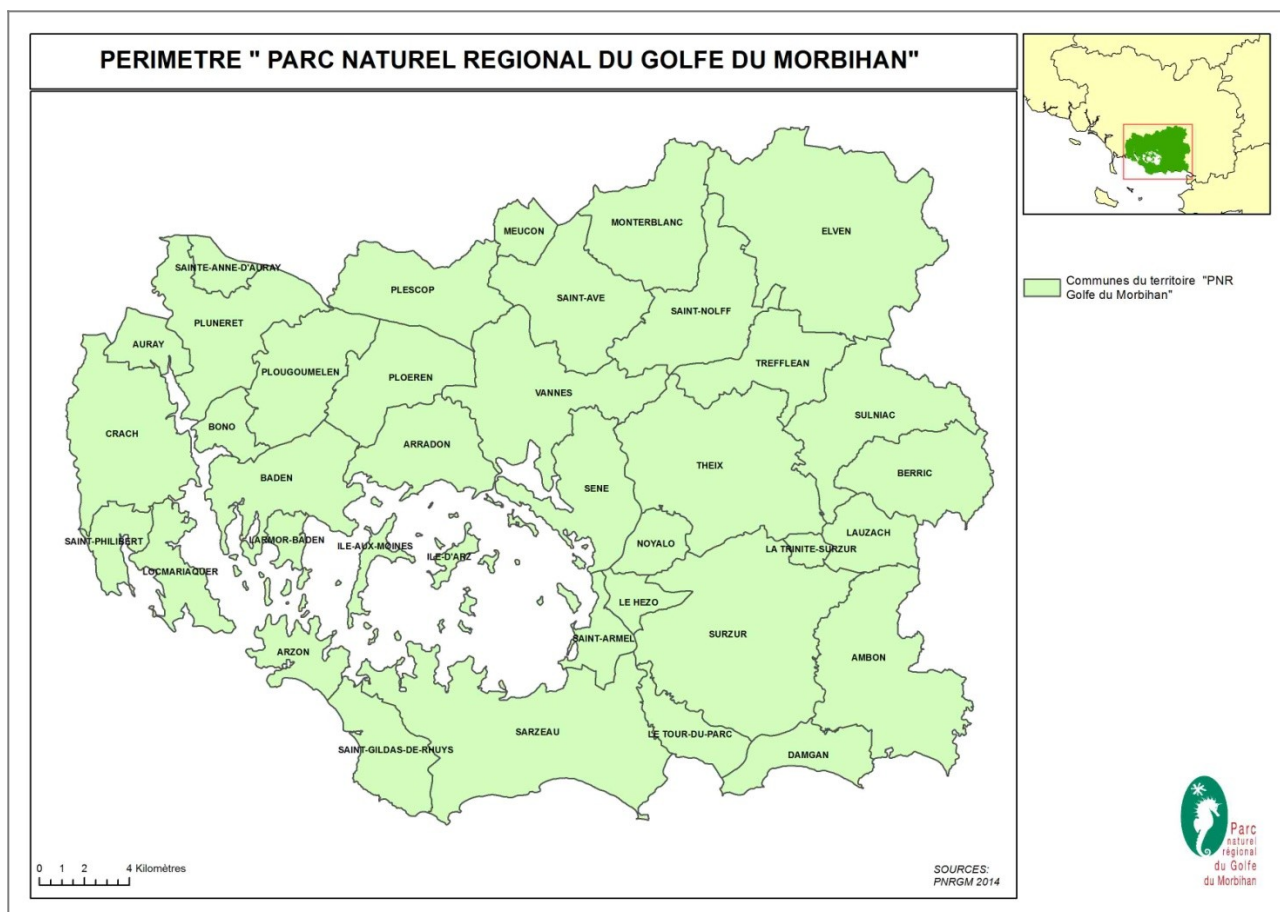
Si vous souhaitez davantage de précisions contactez votre DDTM.

1. PÉRIMÈTRE DU TERRITOIRE « PNR Golfe du Morbihan »

En ce qui concerne les mesures « systèmes », seules les exploitations dont 50 % au moins de la SAU est située sur un ou plusieurs territoires proposant la mesure en année 1 sont éligibles. Le cahier des charges de la mesure à respecter correspond à celle du territoire où l'exploitation a le plus de surfaces.

En ce qui concerne les mesures « localisées », pour qu'une parcelle ou un élément linéaire soit éligible à la MAEC, au moins 50 % de sa surface ou de sa longueur doit être incluse dans le territoire.

Le territoire « PNR Golfe du Morbihan » est constitué par les 30 communes du Parc Naturel Régional du Golfe du Morbihan : Ambon, Arradon, Arzon, Auray, Crach, Damgan, Elven, Ile d'Arz, Lauzach, Le Hézo, Le Tour-du-Parc, Locmariaquer, Meucon, Monterblanc, Noyal, Plescop, Ploeren, Pluneret, Saint-Anne d'Auray, Saint-Armel, Saint-Avé, Saint-Gildas-de-Rhuys, Saint-Nolff, Saint-Philibert, Sarzeau, Séné, Sulniac, Surzur, Theix, et Vannes ; ainsi que les 8 communes présentes initialement dans le périmètre d'étude : Baden, Berric, Île-aux-Moines, La Trinité-Surzur, Larmor-Baden, Le Bono, Plougoumen et Tréfléan.



2. RÉSUMÉ DU DIAGNOSTIC AGRO-ENVIRONNEMENTAL DU TERRITOIRE « PNR Golfe du Morbihan »

Le territoire s'étend sur 75 000 hectares autour d'un espace maritime constitué par le golfe du Morbihan et comprenant la quasi-totalité du bassin versant de ce dernier.

Par sa situation géographique et ses influences climatiques, ainsi que par la mise en valeur séculaire des espaces, le territoire présente une grande diversité de milieux naturels et de paysages, lui conférant sa forte identité et un intérêt écologique majeur.

L'équilibre fragile au sein du territoire de cette richesse patrimoniale a conduit à la mise en œuvre de différentes mesures de préservation des milieux remarquables et des espèces qui y sont inféodées : périmètres Natura 2000 au titre de la Directive « Habitat-Faune-Flore » et de la Directive « Oiseaux », Réserve Naturelle Nationale des marais de Séné, propriétés du Conservatoire du Littoral et du Département (Espaces Naturels Sensibles), zone humide d'importance internationale RAMSAR,...

Par ailleurs, avec 27 000 ha de zones humides, un chevelu dense de petites cours d'eau et une façade océanique, l'eau est l'un des patrimoines majeurs du territoire. La présence de petits bassins versants à proximité immédiate de la frange côtière rend fortement interdépendantes les activités terrestres et maritimes, sur la problématique de la qualité de la ressource en eau. Deux Schémas d'aménagement et de gestion des eaux (SAGE Golfe du Morbihan et Ria d'Étel ; SAGE Vilaine) couvrent le territoire et portent les orientations du SDAGE Loire Bretagne 2016-2021 fixant un objectif de 61% des eaux en bon état écologique d'ici 2021.

L'agriculture est largement présente sur le territoire, et l'interpénétration des espaces agricoles avec les espaces urbains et naturels, en est une caractéristique. Les surfaces de terres

cultivées le sont essentiellement à vocation fourragère, traduisant la représentation forte de l'élevage sur le territoire (élevage bovin majoritairement). Les cultures céréalières et le maraîchage sont également bien implantés.

Le maintien des activités économiques traditionnelles au travers d'un accompagnement dans l'amélioration de leurs pratiques vers la préservation des patrimoines naturels, est une orientation inscrite à la Charte du Parc Naturel Régional du Golfe du Morbihan. Les mesures agroenvironnementales constituent une opportunité pour soutenir les pratiques agricoles contribuant à :

- préserver les éléments de la trame verte et bleue du territoire, en confortant et en restaurant les corridors écologiques,
- maintenir et restaurer le bon état de conservation des habitats remarquables du territoire, en les faisant, le cas échéant, intervenir à part entière comme outil de gestion des milieux,
- limiter les transferts d'intrants vers les milieux aquatiques et à maintenir le rôle fonctionnel des zones humides dans les processus de traitement de l'eau.

3. LISTE DES MAEC PROPOSÉES SUR LE TERRITOIRE « PNR Golfe du Morbihan »

code mesure	enjeu	libellé de la mesure	montant unitaire (€)	unité	type de couvert	bénéficiaires historiques	nouveaux bénéficiaires	durée contrat (an)
BR_PMBD_HE04	biodiversité	absence de fertilisation et réduction de la pression au pâturage	159,9	ha/an	surfaces en herbe	oui	oui	1
BR_PMBD_HE05	biodiversité	absence de fertilisation et gestion de l'herbe par la fauche	326,18	ha/an	surfaces en herbe	oui	oui	1
BR_PMBD_HE07	biodiversité	maintien de la richesse floristique	66,01	ha/an	surfaces en herbe	oui	oui	1
BR_PMBD_HE08	biodiversité	ouverture de milieu	190,32	ha/an	surfaces en herbe	non	oui	5
BR_PMBD_HE09	biodiversité	remise en état des surfaces prairiales après inondations	37,72	ha/an	surfaces en herbe	oui	oui	1
BR_PMBD_HE11	biodiversité	amélioration de la gestion pastorale	75,44	ha/an	surfaces en herbe	oui	oui	1
BR_PMBD_HE12	biodiversité	maintien de l'ouverture et absence de fertilisation	122,4	ha/an	surfaces en herbe	oui	oui	1
BR_PMBD_HE13	biodiversité	mise en défens de milieux remarquables	66,94	ha/an	surfaces en herbe	oui	oui	1
BR_PMBD_HE16	biodiversité	gestion extensive avec absence de fertilisation et réduction de la pression au pâturage	198,15	ha/an	surfaces en herbe	oui	oui	1
BR_PMBD_HE17	biodiversité	gestion extensive et absence de fertilisation	141,57	ha/an	surfaces en herbe	oui	oui	1
BR_PMBD_VE01	biodiversité	entretien des vergers hautes tiges et prés vergers	316,06	ha/an	arboriculture	oui	oui	1
BR_PMCP_GC11	captage	réduction des produits phyto herbicides en captage prioritaire	47	ha/an	grandes cultures	oui	oui	1
BR_PMCP_GC21	captage	réduction des produits phyto avec une part importante de céréales en captage prioritaire	98	ha/an	grandes cultures	oui	oui	1
BR_PMCP_GC31	captage	réduction des produits phyto avec une part importante de fourrages en captage prioritaire	75	ha/an	grandes cultures	oui	oui	1
BR_PMEA_AR01	eau	entretien des arbres isolés et/ou en alignement	19,8	/arbre/an	arbres	non	oui	1
BR_PMEA_GC04	eau	mise en place d'un couvert herbacé pérenne	366	ha/an	grandes cultures	non	oui	5
BR_PMEA_HA01	eau	entretien des haies	0,9	ml/an	haies	non	oui	1
BR_PMEA_HA03	eau	entretien des haies arborescentes	3,5	ml/an	haies	non	oui	1
BR_PMEA_HE01	eau	gestion de l'herbe par pâturage limité	56,58	ha/an	surfaces en herbe	oui	oui	1
BR_PMEA_HE02	eau	gestion de l'herbe par retard de fauche	222,86	ha/an	surfaces en herbe	oui	oui	1
BR_PMEA_HE03	eau	gestion des milieux humides	120	ha/an	surfaces en herbe	oui	oui	1
BR_PMEA_SPE1	eau	mesure système polyculture élevage ruminants 12 % maïs 70 % herbe – Evolution	210	ha/an		oui	oui	5
BR_PMEA_SPE2	eau	mesure système polyculture élevage ruminants 18 % maïs 65 % herbe – Evolution	190	ha/an		oui	oui	5
BR_PMEA_SPE3	eau	mesure système polyculture élevage ruminants 28 % maïs 55 % herbe – Evolution	140	ha/an		oui	oui	5
BR_PMEA_SPM1	eau	mesure système polyculture élevage ruminants 12 % maïs 70 % herbe – Maintien	180	ha/an		oui	oui	1
BR_PMEA_SPM2	eau	mesure système polyculture élevage ruminants 18 % maïs 65 % herbe – Maintien	160	ha/an		oui	non	1
BR_PMEA_SPM3	eau	mesure système polyculture élevage ruminants 28 % maïs 55 % herbe – Maintien	110	ha/an		oui	non	1

Liste des MAEC proposées sur tout le territoire breton :

code mesure	enjeu	libellé de la mesure	montant unitaire (€)	unité	type de couvert	bénéficiaires historiques	nouveaux bénéficiaires	durée contrat (an)
BR_BR21_SPE1	eau	mesure système polyculture élevage ruminants 12 % maïs 70 % herbe – Evolution	210	ha/an		oui	oui	5
BR_BR21_SPE2	eau	mesure système polyculture élevage ruminants 18 % maïs 65 % herbe – Evolution	190	ha/an		oui	oui	5
BR_BR21_SPE3	eau	mesure système polyculture élevage ruminants 28 % maïs 55 % herbe – Evolution	140	ha/an		oui	oui	5
BR_BR21_SPM1	eau	mesure système polyculture élevage ruminants 12 % maïs 70 % herbe – Maintien	180	ha/an		oui	oui	1
BR_BR21_SPM2	eau	mesure système polyculture élevage ruminants 18 % maïs 65 % herbe – Maintien	160	ha/an		oui	non	1
BR_BR21_SPM3	eau	mesure système polyculture élevage ruminants 28 % maïs 55 % herbe – Maintien	110	ha/an		oui	non	1
BR_API		amélioration du potentiel pollinisateur des abeilles	21	ruche/an		oui	oui	1
BR_CAB		conversion à l'AB				non	oui	5
BR_MAB		maintien en AB				oui	oui	1
BR_PRM		protection des races menacées de disparition	200	UGB/an		oui	oui	1

Une notice spécifique à chacune de ces mesures, incluant le cahier des charges à respecter, est jointe à cette notice d'information du PNR Golfe du Morbihan.

4. MONTANTS D'ENGAGEMENT MINIMUM ET MAXIMUM

4.1 Montant d'engagement minimum

Vous ne pouvez vous engager dans une ou plusieurs MAEC de ce territoire que si votre engagement sur ce territoire représente, au total, un montant annuel supérieur ou égal à 300 euros.

Si ce montant minimum n'est pas respecté lors de votre demande d'engagement, celle-ci sera irrecevable.

4.2 Montant d'engagement maximum

Par ailleurs, le montant de votre engagement est susceptible d'être plafonné selon les modalités d'intervention des différents financeurs qui sont précisées dans la notice d'aide de chaque mesure.

Si ce montant maximum est dépassé, votre demande devra être modifiée.

5. CRITÈRES DE SÉLECTION DES DOSSIERS

Des critères de sélection permettant de prioriser les demandes d'aide au regard des capacités financières pourront être définis au niveau régional ou local.

6. COMMENT REMPLIR LA DEMANDE D'ENGAGEMENT POUR UNE MAEC ?

Pour vous engager en 2021 dans une MAEC, vous devez obligatoirement renseigner dans TéléPAC les écrans suivants, **avant le 17 mai 2021**.

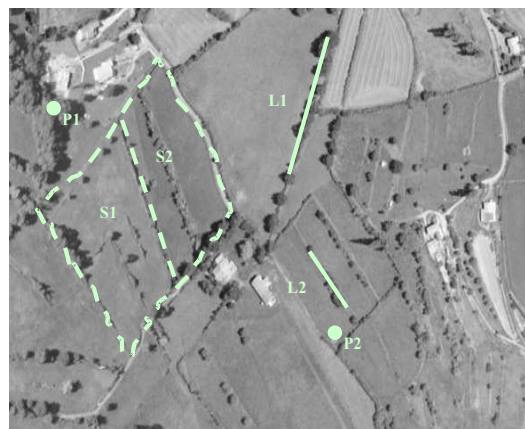
6.1 Registre parcellaire graphique et déclaration des éléments engagés en MAEC

Pour déclarer des **éléments surfaciques** engagés dans une MAEC, vous devez indiquer, dans les caractéristiques de chaque parcelle que vous souhaitez engager dans chacune des MAEC proposées, le code de la mesure.

Si vous souscrivez une ou plusieurs mesures portant sur des éléments linéaires proposées sur le territoire (mesure construite sur l'une des opérations LINEA_01, 05, 06, 08 ou 09) :

Pour déclarer des **éléments linéaires** engagés dans une MAEC, vous devez également dessiner d'un trait les éléments linéaires (ex : haies, ripisylves, talus, fossés ou bandes refuge) que vous souhaitez engager dans chacune de ces MAEC.

Vous devez compléter les caractéristiques de l'élément dans la fenêtre de saisie en précisant le code de la MAEC.



Si vous souscrivez une ou plusieurs mesures portant sur des éléments ponctuels proposées sur le territoire (mesure construite sur l'une des opérations LINEA_02, ou 07) :

Pour déclarer des **éléments ponctuels** engagés dans une MAEC, vous devez également localiser les éléments ponctuels (ex : mares ou arbres isolés) que vous souhaitez engager dans chacune de ces MAEC.

Vous devez compléter les caractéristiques de l'élément dans la fenêtre de saisie en précisant le code de la MAEC.

6.2 Descriptif des parcelles déclarées

Cet écran vous permet de consulter toutes vos parcelles déclarées et de vérifier les informations concernant la demande d'engagement en MAEC.

6.3 Écran « Demande d'aides »

A la rubrique « MAEC 2015-2020 / MAE 2007-2013 », vous devez cocher « oui » sur la ligne correspondant aux MAEC de la programmation 2015-2020.

6.4 Déclaration des effectifs animaux

Si vous souscrivez une ou plusieurs mesures proposées sur le territoire pour lesquelles le chargement ou les effectifs animaux interviennent : vous devez renseigner l'écran « effectifs

animaux » pour renseigner les animaux de votre exploitation autres que bovins, afin que la DDTM soit en mesure de calculer le chargement ou les effectifs animaux de votre exploitation.

7. CONTACTS

Parc Naturel Régional du Golfe du Morbihan

8 bd des Iles – CS 50213

56006 VANNES Cedex

02 97 62 03 03

Annaelle MEZAC - annaelle.mezac@golfe-morbihan.bzh

Sophie GIRAUD - sophie.giraud@golfe-morbihan.bzh