



Direction départementale des territoires et de la mer du département du Morbihan
Mesure agro-environnementale et climatique (MAEC)

Notice d'information du territoire
Loc'h et Sal
Campagne 2021

Accueil du public du lundi au vendredi de 9h00 à 12h00 et de 14h00 à 17h00 (vendredi 16h00)

Correspondants MAEC de la DDTM :

Cédric DEFERNEZ / Fabienne EVANO

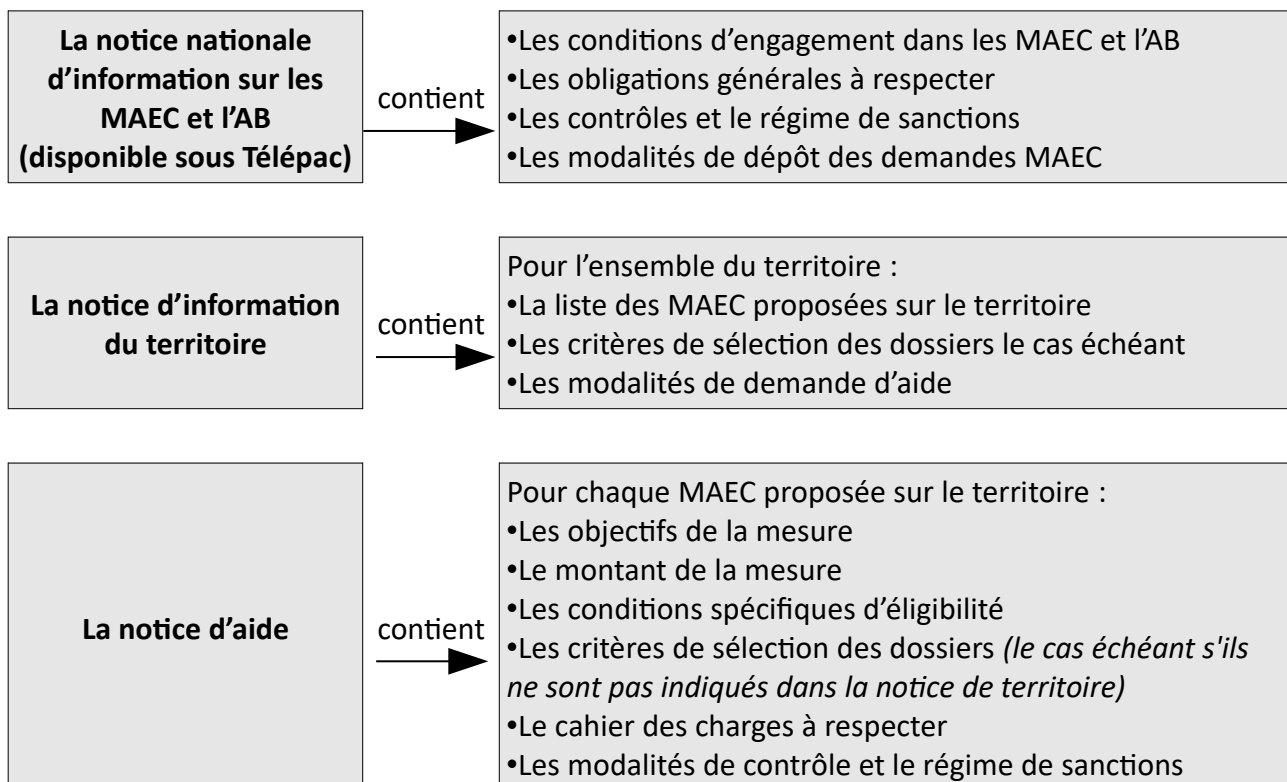
téléphone : 02 56 63 74 13 / 02 56 63 74 12

e-mail : cedric.defernez@morbihan.gouv.fr

fabienne.evano@morbihan.gouv.fr

Cette notice présente l'ensemble des mesures agro-environnementales et climatiques (MAEC) proposées sur le territoire **Loc'h et Sal** au titre de la programmation 2015-2020.

Elle complète la notice nationale d'information sur les mesures agro-environnementales et climatiques (MAEC) et les aides à l'agriculture biologique 2015-2020, disponible sous Télépac.



Les bénéficiaires de MAEC doivent respecter, comme pour les autres aides, les exigences de la conditionnalité présentées et expliquées dans les différentes fiches conditionnalité qui sont à votre disposition sous Télépac.

Lisez cette notice attentivement avant de remplir votre demande d'engagement en MAEC.

Si vous souhaitez davantage de précisions contactez votre DDTM

1. PÉRIMÈTRE DU TERRITOIRE : Bassin versant du Loc'h et Sal

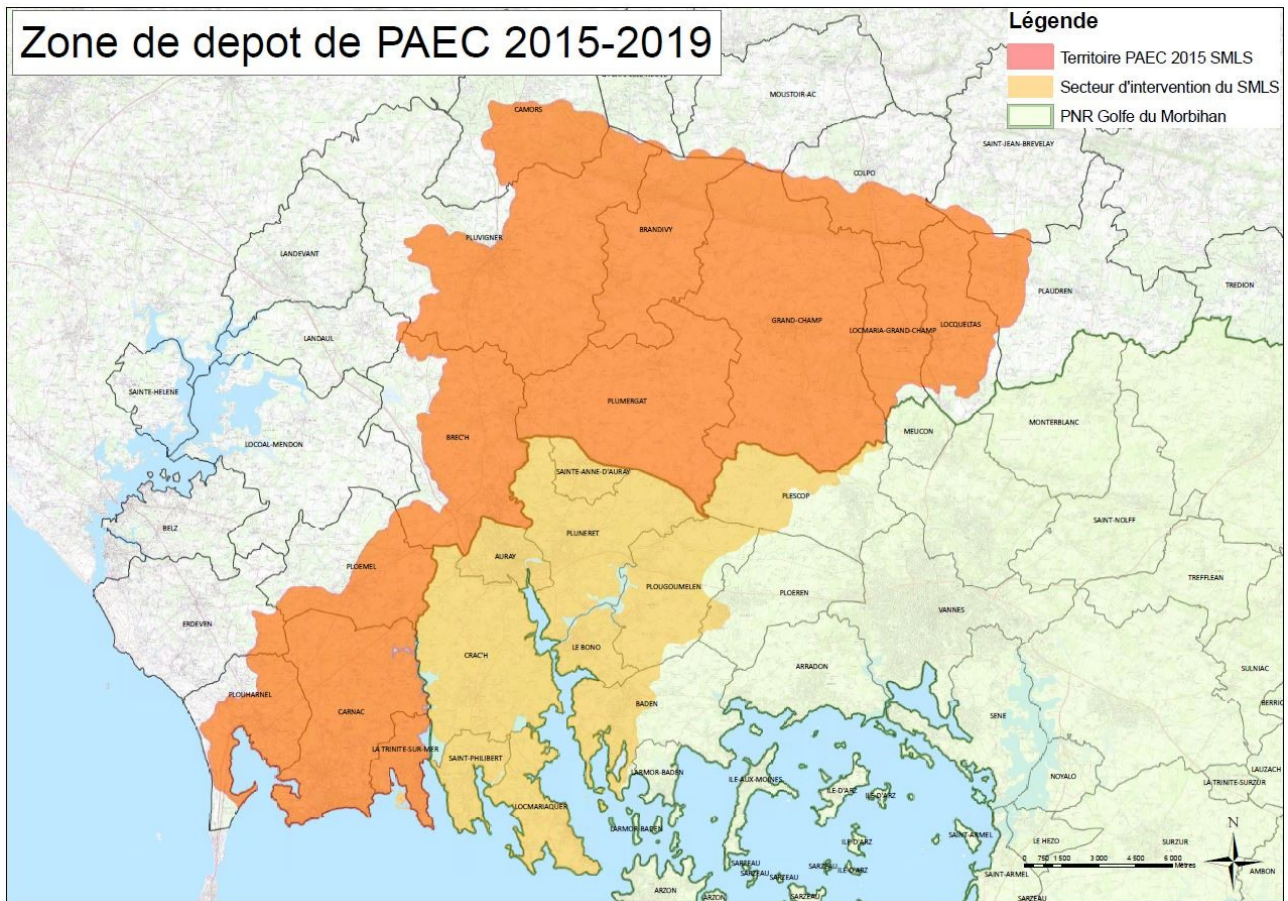
En ce qui concerne les mesures « systèmes », seules les exploitations dont 50 % au moins de la SAU est située sur un ou plusieurs territoires proposant la mesure en année 1 sont éligibles. Le cahier des charges de la mesure à respecter correspond à celle du territoire où l'exploitation a le plus de surfaces.

En ce qui concerne les mesures « localisées », pour qu'une parcelle ou un élément linéaire soit éligible à la MAEC, au moins 50 % de sa surface ou de sa longueur doit être incluse dans le territoire.

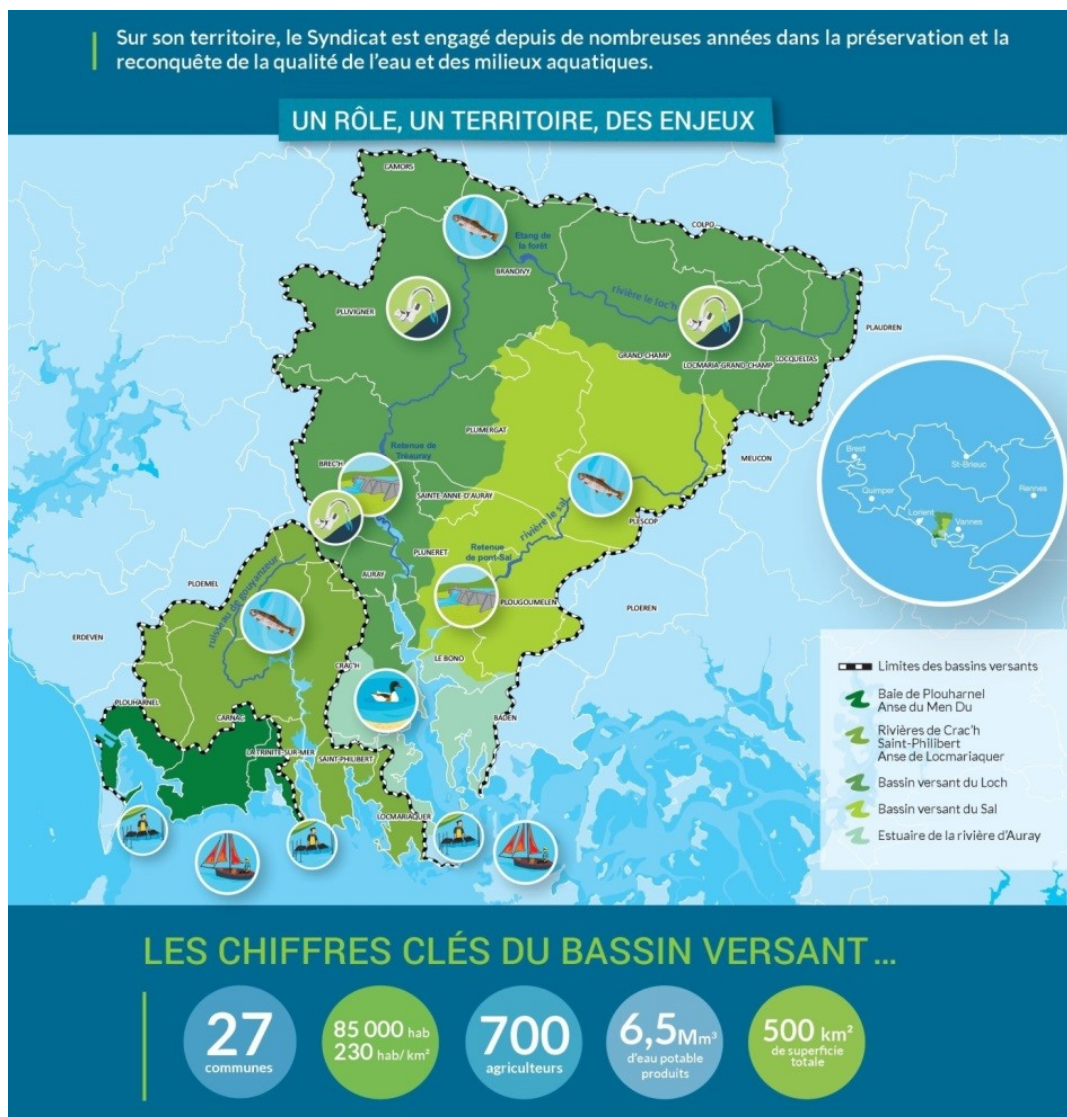
Le territoire du PAEC « Loc'h et Sal » correspond au territoire d'intervention du Syndicat Mixte du Loc'h et du Sal tronqué des communes faisant parties du Parc Naturel Régional du Golfe du Morbihan. Ainsi le territoire du PAEC « Loch-Sal » concerne 14 communes: Brandivy, Brec'h, Camors, Carnac, Colpo, Erdeven, Grand-Champ, La Trinité-sur-Mer, Locmaria-Grand-Champ, Locqueltas, Plaudren, Ploemel, Plouharnel, Plumergat et Pluvigner.

Parmi ces communes, sept d'entre elles ne sont que partiellement incluses dans le bassin versant du Loc'h et du Sal, à savoir : Brec'h, Camors, Colpo, Erdeven, Plaudren, Ploemel, Plouharnel et Pluvigner.

Ci-dessous la carte du territoire du PAEC « Loch et Sal » :



2. RÉSUMÉ DU DIAGNOSTIC AGRO-ENVIRONNEMENTAL DU TERRITOIRE



- L'enjeu eau potable

La réserve d'eau potable de Tréauray représente environ 16% de la production en eau potable du département et alimente un secteur à forte vocation touristique (secteur Auray-Quiberon). C'est une ressource rare qui ne suffit pas au territoire en période estivale.

- Les enjeux littoraux

Le littoral concentre de nombreux usages dépendant de la qualité de l'eau. Les activités primaires (ostréiculture, pêches à pied) et récréatives représentent un enjeu économique essentiel et concourent aussi à l'attractivité du territoire.

- L'enjeu sur les milieux aquatiques

Après de profondes perturbations du milieu (curage pollutions, abandon), les écosystèmes des rivières sont à préserver ou à réhabiliter : renaturation, entretien des berges, libre circulation du poisson, ...

- Les enjeux biodiversité

Des milieux remarquables très sensibles à la qualité de l'eau. Avec des grandes étendues de zones humides à la biodiversité remarquable – marais rétro-littoraux et d'arrières dunes, prés salés, vasières, ...

Une large partie de la zone littorale est protégée au réseau Natura 2000. La rivière d'Auray alimente principalement en eau douce le Golfe du Morbihan classé en PNR.

En termes opérationnel, une territorialisation a été définie spécifiquement pour la thématique agricole, au regard des enjeux, des données issues des divers réseaux de suivis et de l'historique et des résultats des actions précédemment engagées :

- L'enjeu « Microbiologie » est majeur pour le territoire et est localisé principalement sur les bassins versants côtiers et la frange littorale où se concentrent les bassins de production conchylicole de la rivière de Crach et de la Rivière d'Auray. La qualité microbiologique sur le territoire est globalement à améliorer.
 - L'enjeu « Phosphore » concerne principalement la partie amont du bassin versant du Loch. En effet, on retrouve sur ce secteur la retenue d'eau de Tréauray ainsi que le plan d'eau récréatif de l'Étang de la Forêt où l'on observe depuis de nombreuses années la présence de micro-algues et cyanobactéries avec des volumes en constante augmentation.
 - L'enjeu « Pesticides » se concentre principalement sur le bassin versant du Sal, dont le niveau de contamination est élevé en comparaison des autres cours d'eau du territoire. Cette problématique est par ailleurs importante au regard des enjeux liés à la faune sur le territoire (Biodiversité, activités aquacoles...).
 - Pour l'enjeu « Azote », c'est l'ensemble du territoire qui est concerné. En effet, cet enjeu est dû au classement de la Rivière de Crach et de la Rivière d'Auray en tant que masse d'eau à risque par rapport à la Directive Cadre sur l'Eau, vis-à-vis des proliférations algales (algues vertes), avec un objectif de bon état fixé à 2021.

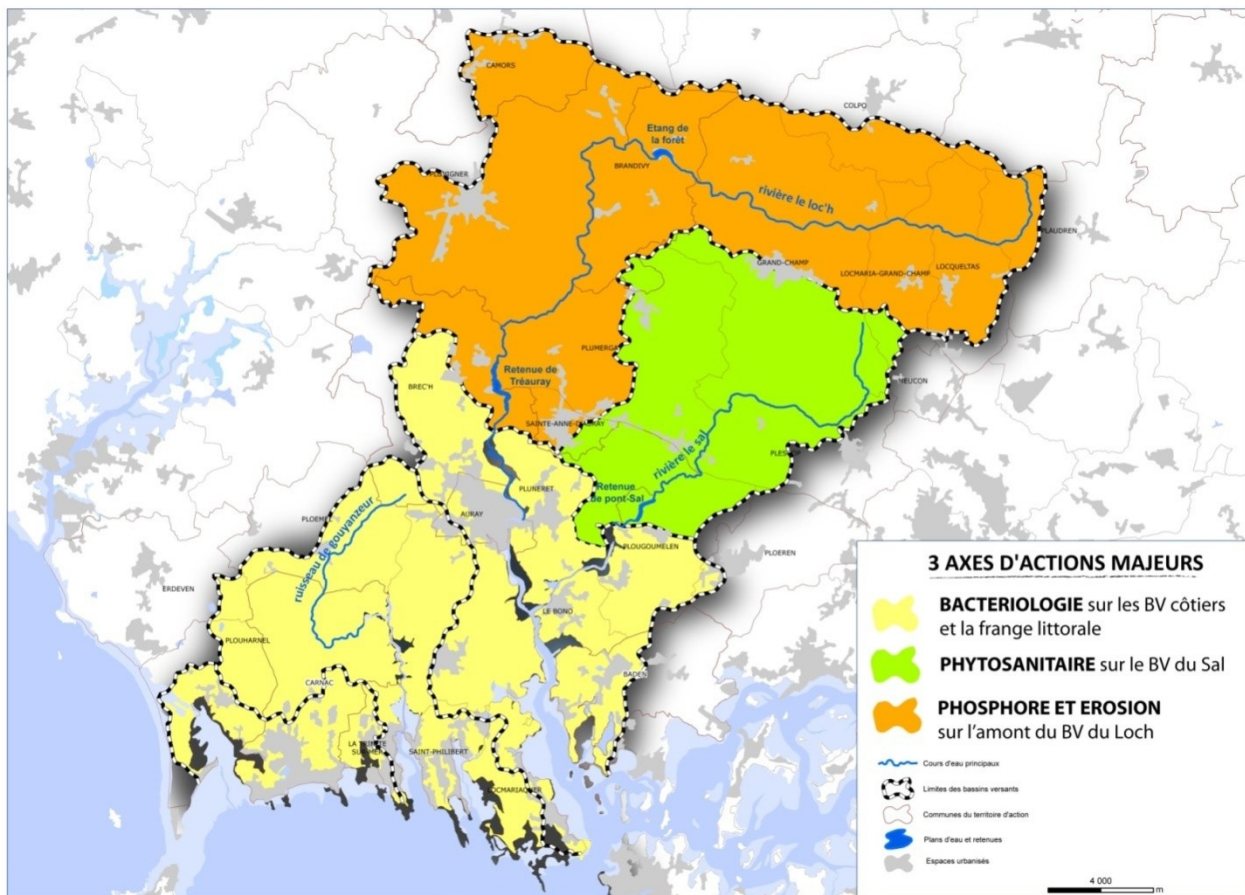
L'activité agricole du bassin versant se caractérise principalement par :

- Une prédominance de la production laitière
- Une production hors sol relativement importante dans le nord, sur la partie amont du bassin versant du Loch : l'essentiel de la production avicole est localisée sur Locqueltas, Plaudren et Pluvigner, quant à la production porcine, elle se concentre sur les communes de Grand-Champ, Locqueltas, Plaudren et Pluvigner.
- Les cultures sont, quant à elles, essentiellement liées à l'élevage avec une part importante de prairies dans les exploitations. Les parcelles en culture sont essentiellement en maïs ou en cultures céréalières.

L'agriculture est, à l'image du territoire, marquée par des disparités importantes :

- A l'amont du bassin versant, une agriculture intensive et dynamique dominée par une polyculture associée à un élevage laitier et des élevages hors-sol porcins et avicoles intensifs.
- A l'aval, sur la frange littorale, une agriculture mixte déclinante qui s'apparente à l'agriculture périurbaine (proximité de zones sensibles, contraintes en matière d'urbanisme et difficulté d'accès au foncier)

La carte ci-dessous permet de localiser les enjeux prioritaires agricoles définis dans le contrat territorial du Loch et du Sal :



Le croisement des enjeux et du contexte agricole a conduit à proposer les mesures présentées au paragraphe 3 pour le territoire.

3. LISTE DES MAEC PROPOSÉES SUR LE TERRITOIRE

code mesure	enjeu	libellé de la mesure	montant unitaire (€)	unité	type de couvert	bénéficiaires historiques	nouveaux bénéficiaires	durée contrat (an)
BR_LSBD_HE04	biodiversité	absence de fertilisation et réduction de la pression au pâturage	159,9	ha/an	surfaces en herbe	oui	oui	1
BR_LSBD_HE05	biodiversité	absence de fertilisation et gestion de l'herbe par la fauche	326,18	ha/an	surfaces en herbe	oui	oui	1
BR_LSEA_AR01	eau	entretien des arbres isolés et/ou en alignement	19,8	/arbre/an	arbres	non	oui	1
BR_LSEA_HA01	eau	entretien des haies	0,9	ml/an	haies	non	oui	1
BR_LSEA_HE01	eau	gestion de l'herbe par pâturage limité	56,58	ha/an	surfaces en herbe	oui	oui	1
BR_LSEA_HE02	eau	gestion de l'herbe par retard de fauche	222,86	ha/an	surfaces en herbe	oui	oui	1
BR_LSEA_SPE1	eau	mesure système polyculture élevage ruminants 12 % maïs 70 % herbe – Evolution	210	ha/an		oui	oui	5
BR_LSEA_SPE2	eau	mesure système polyculture élevage ruminants 18 % maïs 65 % herbe – Evolution	190	ha/an		oui	oui	5
BR_LSEA_SPE3	eau	mesure système polyculture élevage ruminants 28 % maïs 55 % herbe – Evolution	140	ha/an		oui	oui	5
BR_LSEA_SPE9	eau	mesure système polyculture élevage monogastriques	140	ha/an		non	oui	5
BR_LSEA_SPM1	eau	mesure système polyculture élevage ruminants 12 % maïs 70 % herbe – Maintien	180	ha/an		oui	oui	1
BR_LSEA_SPM2	eau	mesure système polyculture élevage ruminants 18 % maïs 65 % herbe – Maintien	160	ha/an		oui	non	1
BR_LSEA_SPM3	eau	mesure système polyculture élevage ruminants 28 % maïs 55 % herbe – Maintien	110	ha/an		oui	non	1

Liste des MAEC proposées sur tout le territoire breton :

code mesure	enjeu	libellé de la mesure	montant unitaire (€)	unité	type de couvert	bénéficiaires historiques	nouveaux bénéficiaires	durée contrat (an)
BR_BR21_SPE1	eau	mesure système polyculture élevage ruminants 12 % maïs 70 % herbe – Evolution	210	ha/an		oui	oui	5
BR_BR21_SPE2	eau	mesure système polyculture élevage ruminants 18 % maïs 65 % herbe – Evolution	190	ha/an		oui	oui	5
BR_BR21_SPE3	eau	mesure système polyculture élevage ruminants 28 % maïs 55 % herbe – Evolution	140	ha/an		oui	oui	5
BR_BR21_SPM1	eau	mesure système polyculture élevage ruminants 12 % maïs 70 % herbe – Maintien	180	ha/an		oui	oui	1
BR_BR21_SPM2	eau	mesure système polyculture élevage ruminants 18 % maïs 65 % herbe – Maintien	160	ha/an		oui	non	1
BR_BR21_SPM3	eau	mesure système polyculture élevage ruminants 28 % maïs 55 % herbe – Maintien	110	ha/an		oui	non	1
BR_API		amélioration du potentiel pollinisateur des abeilles	21	ruche/an		oui	oui	1
BR_CAB		conversion à l'AB				non	oui	5
BR_MAB		maintien en AB				oui	oui	1
BR_PRM		protection des races menacées de disparition	200	UGB/an		oui	oui	1

Une notice spécifique à chacune de ces mesures, incluant le cahier des charges à respecter, est jointe à cette notice d'information du territoire **Loc'h et Sal**.

4. MONTANTS D'ENGAGEMENT MINIMUM ET MAXIMUM

4.1 Montant d'engagement minimum

Vous ne pouvez vous engager dans une ou plusieurs MAEC de ce territoire que si votre engagement sur ce territoire représente, au total, un montant annuel supérieur ou égal à 300 euros.

Si ce montant minimum n'est pas respecté lors de votre demande d'engagement, celle-ci sera irrecevable.

4.2 Montant d'engagement maximum

Par ailleurs, le montant de votre engagement est susceptible d'être plafonné selon les modalités d'intervention des différents financeurs qui sont précisées dans la notice d'aide de chaque mesure.

Si ce montant maximum est dépassé, votre demande devra être modifiée.

5. CRITÈRES DE SÉLECTION DES DOSSIERS

Des critères de sélection permettant de prioriser les demandes d'aide au regard des capacités financières pourront être définis au niveau régional ou local.

6. COMMENT REMPLIR LA DEMANDE D'ENGAGEMENT POUR UNE MAEC ?

Pour vous engager en 2021 dans une MAEC, vous devez obligatoirement renseigner dans TéléPAC les écrans suivants, **avant le 17 mai 2021**.

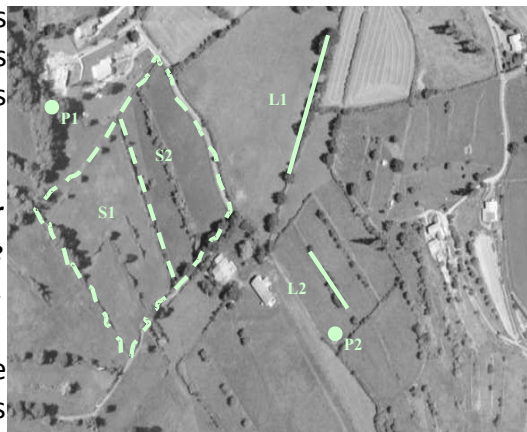
6.1 Registre parcellaire graphique et déclaration des éléments engagés en MAEC

Pour déclarer des **éléments surfaciques** engagés dans une MAEC, vous devez indiquer, dans les caractéristiques de chaque parcelle que vous souhaitez engager dans chacune des MAEC proposées, le code de la mesure.

Si vous souscrivez une ou plusieurs mesures portant sur des éléments linéaires proposées sur le territoire (mesure construite sur l'une des opérations LINEA_01, 05, 06, 08 ou 09) :

Pour déclarer des **éléments linéaires** engagés dans une MAEC, vous devez également dessiner d'un trait les éléments linéaires (ex : haies, ripisylves, talus, fossés ou bandes refuge) que vous souhaitez engager dans chacune de ces MAEC.

Vous devez compléter les caractéristiques de l'élément dans la fenêtre de saisie en précisant le code de la MAEC.



Si vous souscrivez une ou plusieurs mesures portant sur des éléments ponctuels proposées sur le territoire (mesure construite sur l'une des opérations LINEA_02, ou 07) :

Pour déclarer des **éléments ponctuels** engagés dans une MAEC, vous devez également localiser les éléments ponctuels (ex : mares ou arbres isolés) que vous souhaitez engager dans chacune de ces MAEC.

Vous devez compléter les caractéristiques de l'élément dans la fenêtre de saisie en précisant le code de la MAEC.

6.2 Descriptif des parcelles déclarées

Cet écran vous permet de consulter toutes vos parcelles déclarées et de vérifier les informations concernant la demande d'engagement en MAEC.

6.3 Écran « Demande d'aides »

A la rubrique « MAEC 2015-2020 / MAE 2007-2013 », vous devez cocher « oui » sur la ligne correspondant aux MAEC de la programmation 2015-2020.

6.4 Déclaration des effectifs animaux

Si vous souscrivez une ou plusieurs mesures proposées sur le territoire pour lesquelles le chargement ou les effectifs animaux interviennent : vous devez renseigner l'écran « effectifs animaux » pour renseigner les animaux de votre exploitation autres que bovins, afin que la DDTM soit en mesure de calculer le chargement ou les effectifs animaux de votre exploitation.

7. CONTACTS

Gwenaëlle COCHENNEC

Syndicat Mixte du SAGE Golfe du Morbihan et Ria d'Etel

02 97 52 47 60

sig@smls.fr

Béatrice NIVROY

Syndicat Mixte du SAGE Golfe du Morbihan et Ria d'Etel

02 97 52 47 61

beatrice.nivroy@smls.fr