

UNION EUROPÉENNE  
UNANIEZH EUROPA



**L'Europe s'engage  
en Bretagne**

Avec le Fonds européen agricole pour le développement rural :  
l'Europe investit dans les zones rurales



Côtes d'Armor  
le Département



**Direction départementale des territoires et de la mer du département d'Ille-et-Vilaine**  
Mesure agro-environnementale et climatique (MAEC)

## **Notice d'information du territoire « Bassin versant du Linon »**

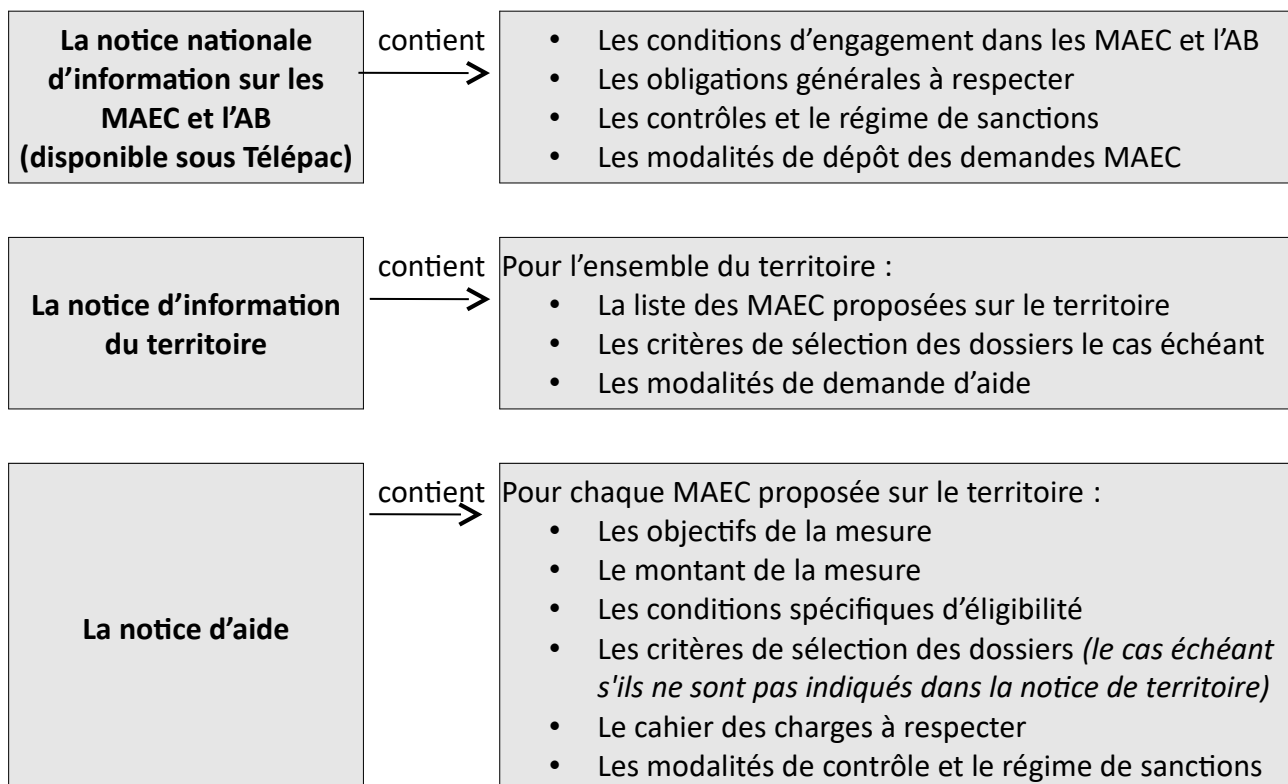
Campagne 2021

Accueil du public du lundi au vendredi de 9h00 à 12h00 et de 14h00 à 17h00 (vendredi 16h00).

Correspondant MAEC de la DDTM : Service Economie et Agriculture Durable

Téléphone : 02 90 02 34 34

Cette notice présente l'ensemble des mesures agro-environnementales et climatiques (MAEC) proposées sur le territoire du **Bassin versant du Linon** au titre de la programmation 2015-2020. Elle complète la notice nationale d'information sur les mesures agro-environnementales et climatiques (MAEC) et les aides à l'agriculture biologique 2015-2020, disponible sous Télépac.



Les bénéficiaires de MAEC doivent respecter, comme pour les autres aides, les exigences de la conditionnalité présentées et expliquées dans les différentes fiches conditionnalité qui sont à votre disposition sous Télépac.

**Lisez cette notice attentivement avant de remplir votre demande d'engagement en MAEC.**

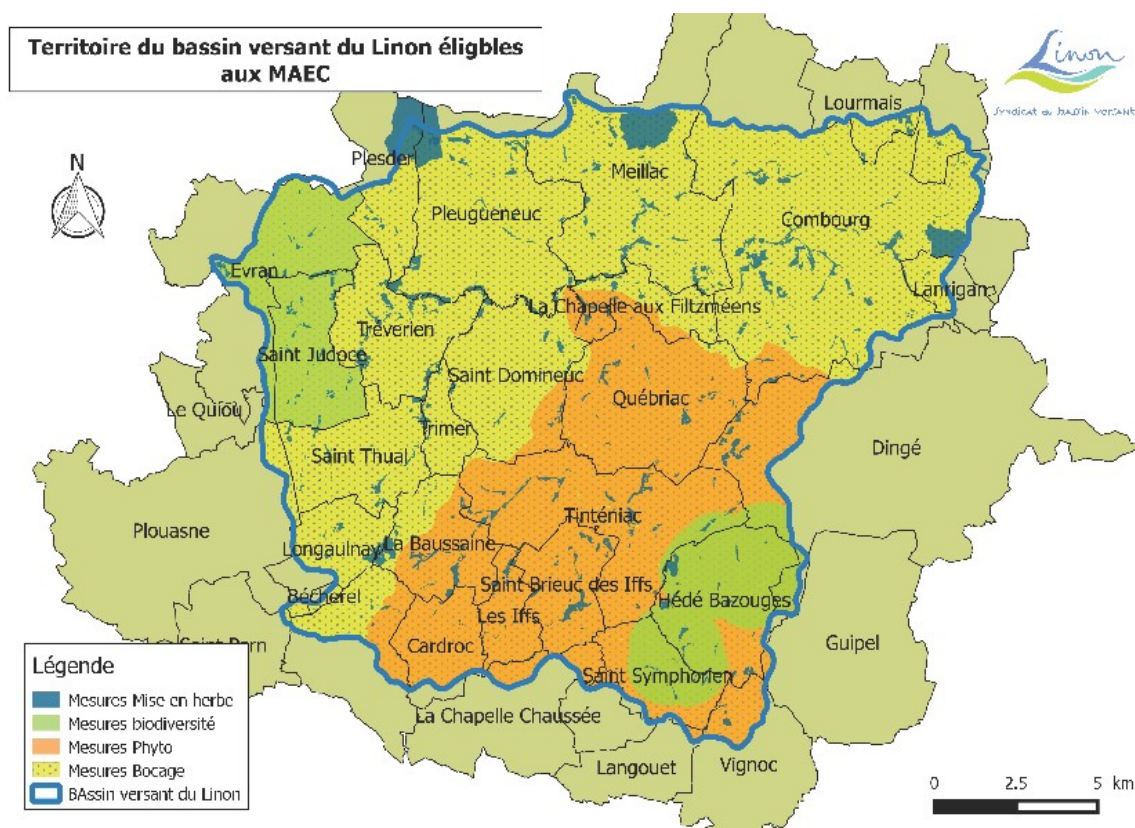
Si vous souhaitez davantage de précisions contactez votre DDTM

## 1. PÉRIMÈTRE DU TERRITOIRE « Bassin versant du Linon »

En ce qui concerne les mesures « systèmes », seules les exploitations dont 50 % au moins de la SAU est située sur un ou plusieurs territoires proposant la mesure en année 1 sont éligibles. Le cahier des charges de la mesure à respecter correspond à celle du territoire où l'exploitation a le plus de surfaces.

En ce qui concerne les mesures « localisées », pour qu'une parcelle ou un élément linéaire soit éligible à la MAEC, au moins 50 % de sa surface ou de sa longueur doit être incluse dans le territoire.

Le territoire éligible regroupe l'ensemble du Bassin versant du Linon comme présenté sur la carte ci-après.



**Figure 1 : Territoire éligible aux MAEC**

D'une superficie de 304 Km<sup>2</sup>, le bassin versant du Linon se situe sur deux départements (10% dans les Côtes d'Armor et 90% en Ile-et-Vilaine), et s'étend sur au moins 25 communes.

Le territoire éligible concerne toutes les communes adhérentes au Syndicat du Linon et celles présentes sur le bassin versant du Linon, listée dans le tableau ci-après.

Département	Commune	Superficie totale	% de la superficie dans le BV	Adhérente au Syndicat
22	Saint Judoce	1020	100	Oui
22	Evrans	1250	45	Oui
35	Longaulnay	750	79	Oui
35	Saint Thual	1140	100	Oui
35	Miniac sous Bécherel	1360	45	Oui
35	Plesder	1103	47	Oui
35	Tréverien	1208	100	Oui
35	Pleugueneuc	2450	92	Oui
35	La Baussaine	963	100	Oui
35	Cardroc	739	87	Oui
35	Trimer	360	100	Oui
35	Saint Domineuc	1570	100	Oui
35	Tinténia	2340	100	Oui
35	Les Iffs	552	100	Oui
35	Meillac	3221	77	Oui
35	Saint Brieuc des Iffs	829	100	Oui
35	La Chapelle aux Filtzméens	636	100	Oui
35	Québriac	2072	100	Oui
35	Saint Symphorien	750	96	Oui
35	Hédé Bazouges	1493	97	Oui
35	Combourg	6360	76	Oui
35	Vignoc	1409	19	Oui
35	Lourmais	722	25	Oui
35	Lanrigan	400	45	Oui
35	Trémeheuc		35	Non
35	Bécherel		65	Non

**Figure 2 :** Listes des communes éligibles aux MAEC

Certaines communes ne sont que partiellement sur le bassin versant du Linon et peuvent ainsi être concernées par un autre PAEC. C'est le cas des communes suivantes et le PAEC concerné :

Communes	Autres PAEC
Dingé	PAEC Ille et Illet
Lanrigan	
Vignoc	PAEC Ille et Illet et PAEC Flume
Evrans	PAEC Rance Aval Faluns
Bécherel	
Plesder	
Longaulnay	
Miniac/Bécherel	PAEC Haute Rance

En revanche, les communes partiellement présentes sur les bassins côtiers du pays de Dol de Bretagne ne sont couvertes que par le PAEC Linon. Seule la partie de leur territoire sur le bassin du

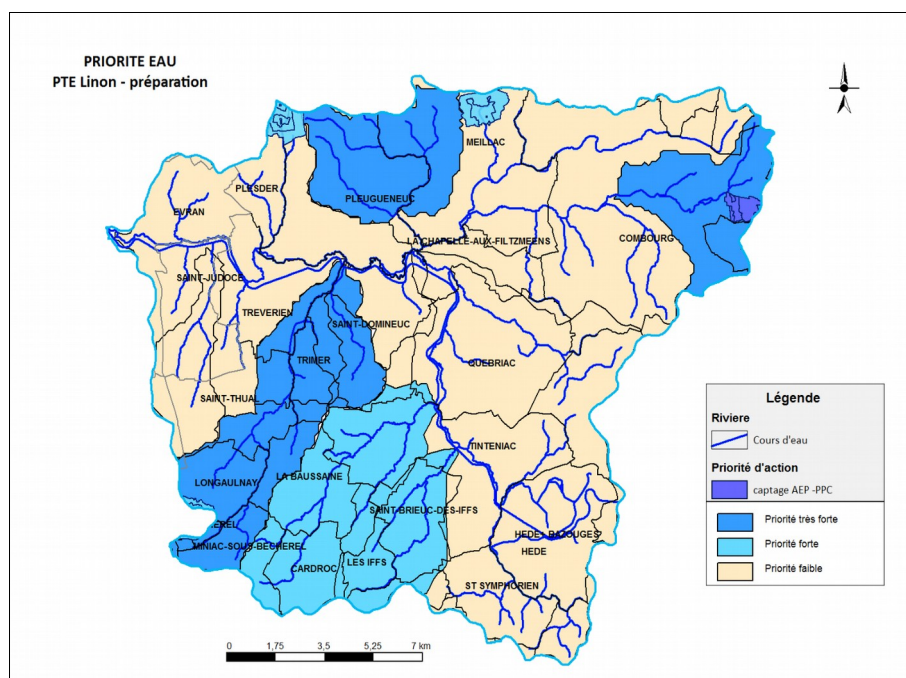
Linon est éligible. Il s'agit des communes de Pleugueneuc, Meillac, Combours, Lourmais et Trémeheuc.

## 2. RÉSUMÉ DU DIAGNOSTIC AGRO-ENVIRONNEMENTAL DU TERRITOIRE

### Les enjeux du territoire

#### **Concernant les enjeux EAU :**

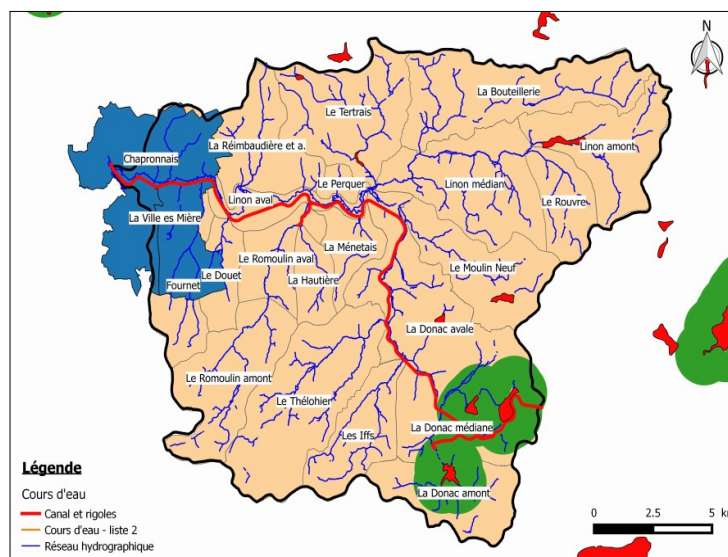
Les suivis de la qualité écologique des eaux et des milieux aquatiques permettent d'établir une priorisation du territoire selon la carte ci après. Toutefois, selon les objectifs environnementaux de la masse d'eau Linon est prioritaire à la masse d'eau Donac. Une carte des priorisations est la suivante :



#### **Concernant les enjeux Biodiversité :**

Trois zones à enjeu biodiversité sont identifiées sur le territoire du bassin versant du Linon :

- La zone couverte par le périmètre du projet de Parc Naturel Régional Rance Côte d'Emeraude
- Le périmètre du site Natura 2000 des étangs du Canal d'Ille et Rance
- Les corridors écologiques identifiés à l'échelle de la communauté de communes du Val d'Ille.



## L'activité agricole sur le bassin versant du Linon

Le bassin versant du Linon est un territoire rural caractérisé par une activité agricole importante. En effet, la Surface Agricole Utile (SAU) totale est de 22 138 ha représentant **68% du territoire**. L'agriculture locale est plutôt de type conventionnel et intensif, malgré quelques exploitations qui se distinguent par la création de nouveaux ateliers (Transformation des produits à la ferme, Vente directe, AMAP...).

L'agriculture sur le bassin versant se définit principalement par des exploitations en poly-élevage. Comme sur l'ensemble du département de l'Ille et Vilaine, l'activité laitière domine. Cependant, on observe une hétérogénéité des systèmes de production sur le territoire. La carte suivante illustre la répartition des productions hors sol sur le territoire.

La part occupée par **les prairies en 2009 est plus importante dans le secteur Nord-Est** du territoire avec plus de 45% de la SAU en herbe, **à l'exception du sous bassin du Linon Amont**. Au contraire, elles ne représentent que 20% de la SAU dans le **secteur Sud-Est, où l'élevage hors sol est majoritaire**. C'est également sur ce secteur que la part de maïs dans la Surface Fourragère Principale (SFP) est la plus importante.

Cette distribution hétérogène des systèmes de productions, mais aussi la **tendance actuelle à l'agrandissement des élevages et l'augmentation de la proportion de maïs dans les fourrages** sont autant de paramètres pouvant avoir des **impacts sur la qualité de l'eau et l'évolution des milieux naturels**.

### 3. LISTE DES MAEC PROPOSÉES SUR LE TERRITOIRE

code mesure	enjeu	libellé de la mesure	montant unitaire (€)	unité	type de couvert	bénéficiaires historiques	nouveaux bénéficiaires	durée contrat (an)
BR_LIBD_GC05	biodiversité	mise en herbe et absence de fertilisation	450	ha/an	grandes cultures	non	oui	5
BR_LIBD_HE04	biodiversité	absence de fertilisation et réduction de la pression au pâturage	159,9	ha/an	surfaces en herbe	oui	oui	1
BR_LIBD_HE05	biodiversité	absence de fertilisation et gestion de l'herbe par la fauche	326,18	ha/an	surfaces en herbe	oui	oui	1
BR_LIBD_HE06	biodiversité	gestion des zones humides avec absence de fertilisation	223,32	ha/an	surfaces en herbe	oui	oui	1
BR_LIBD_HE07	biodiversité	maintien de la richesse floristique	66,01	ha/an	surfaces en herbe	oui	oui	1
BR_LIBD_HE08	biodiversité	ouverture de milieu	190,32	ha/an	surfaces en herbe	non	oui	5
BR_LIBD_HE10	biodiversité	absence de fertilisation	103,32	ha/an	surfaces en herbe	oui	oui	1
BR_LIBD_HE11	biodiversité	amélioration de la gestion pastorale	75,44	ha/an	surfaces en herbe	oui	oui	1
BR_LIBD_HE12	biodiversité	maintien de l'ouverture et absence de fertilisation	122,4	ha/an	surfaces en herbe	oui	oui	1
BR_LIBD_VE01	biodiversité	entretien des vergers hautes tiges et prés vergers	316,06	ha/an	arboriculture	oui	oui	1
BR_LIEA_AR01	eau	entretien des arbres isolés et/ou en alignement	19,8	/arbre/an	arbres	non	oui	1
BR_LIEA_GC04	eau	mise en place d'un couvert herbacé pérenne	366	ha/an	grandes cultures	non	oui	5
BR_LIEA_HA01	eau	entretien des haies	0,9	ml/an	haies	non	oui	1
BR_LIEA_HA03	eau	entretien des haies arborescentes	3,5	ml/an	haies	non	oui	1
BR_LIEA_HE01	eau	gestion de l'herbe par pâturage limité	56,58	ha/an	surfaces en herbe	oui	oui	1
BR_LIEA_HE02	eau	gestion de l'herbe par retard de fauche	222,86	ha/an	surfaces en herbe	oui	oui	1
BR_LIEA_HE03	eau	gestion des milieux humides	120	ha/an	surfaces en herbe	oui	oui	1
BR_LIEA_SPE1	eau	mesure système polyculture élevage ruminants 12 % maïs 70 % herbe – Evolution	210	ha/an		oui	oui	5
BR_LIEA_SPE2	eau	mesure système polyculture élevage ruminants 18 % maïs 65 % herbe – Evolution	190	ha/an		oui	oui	5
BR_LIEA_SPE3	eau	mesure système polyculture élevage ruminants 28 % maïs 55 % herbe – Evolution	140	ha/an		oui	oui	5
BR_LIEA_SPE9	eau	mesure système polyculture élevage monogastriques	140	ha/an		non	oui	5
BR_LIEA_SPM1	eau	mesure système polyculture élevage ruminants 12 % maïs 70 % herbe – Maintien	180	ha/an		oui	oui	1
BR_LIEA_SPM2	eau	mesure système polyculture élevage ruminants 18 % maïs 65 % herbe – Maintien	160	ha/an		oui	non	1
BR_LIEA_SPM3	eau	mesure système polyculture élevage ruminants 28 % maïs 55 % herbe – Maintien	110	ha/an		oui	non	1
BR_LIPH_GC10	phyto	réduction des produits phyto herbicides hors captage prioritaire	47	ha/an	grandes cultures	oui	oui	1
BR_LIPH_GC20	phyto	réduction des produits phyto avec une part importante de céréales hors captage prioritaire	98	ha/an	grandes cultures	oui	oui	1
BR_LIPH_GC30	phyto	réduction des produits phyto avec une part importante de fourrages hors captage prioritaire	75	ha/an	grandes cultures	oui	oui	1



## Liste des MAEC proposées sur tout le territoire breton :

code mesure	enjeu	libellé de la mesure	montant unitaire (€)	unité	type de couvert	bénéficiaires historiques	nouveaux bénéficiaires	durée contrat (an)
BR_BR21_SPE1	eau	mesure système polyculture élevage ruminants 12 % maïs 70 % herbe – Evolution	210	ha/an		oui	oui	5
BR_BR21_SPE2	eau	mesure système polyculture élevage ruminants 18 % maïs 65 % herbe – Evolution	190	ha/an		oui	oui	5
BR_BR21_SPE3	eau	mesure système polyculture élevage ruminants 28 % maïs 55 % herbe – Evolution	140	ha/an		oui	oui	5
BR_BR21_SPM1	eau	mesure système polyculture élevage ruminants 12 % maïs 70 % herbe – Maintien	180	ha/an		oui	oui	1
BR_BR21_SPM2	eau	mesure système polyculture élevage ruminants 18 % maïs 65 % herbe – Maintien	160	ha/an		oui	non	1
BR_BR21_SPM3	eau	mesure système polyculture élevage ruminants 28 % maïs 55 % herbe – Maintien	110	ha/an		oui	non	1
BR_API		amélioration du potentiel pollinisateur des abeilles	21	ruche/an		oui	oui	1
BR_CAB		conversion à l'AB				non	oui	5
BR_MAB		maintien en AB				oui	oui	1
BR_PRM		protection des races menacées de disparition	200	UGB/an		oui	oui	1

Une notice spécifique à chacune de ces mesures, incluant le cahier des charges à respecter, est jointe à cette notice d'information du territoire du **bassin versant du Linon**.

## 4. MONTANTS D'ENGAGEMENT MINIMUM ET MAXIMUM

### 4.1 Montant d'engagement minimum

Vous ne pouvez vous engager dans une ou plusieurs MAEC de ce territoire que si votre engagement sur ce territoire représente, au total, un montant annuel supérieur ou égal à 300 euros. Si ce montant minimum n'est pas respecté lors de votre demande d'engagement, celle-ci sera irrecevable.

### 4.2 Montant d'engagement maximum

Par ailleurs, le montant de votre engagement est susceptible d'être plafonné selon les modalités d'intervention des différents financeurs qui sont précisées dans la notice spécifique de chaque mesure. Si ce montant maximum est dépassé, votre demande devra être modifiée.

## 5. CRITÈRES DE SÉLECTION DES DOSSIERS

Des critères de sélection permettant de prioriser les demandes d'aide au regard des capacités financières pourront être définis au niveau régional ou local.

## 6. COMMENT REMPLIR LA DEMANDE D'ENGAGEMENT POUR UNE MAEC ?

Pour vous engager en 2021 dans une MAEC, vous devez obligatoirement renseigner dans TéléPAC

les écrans suivants, **avant le 17 mai 2021**.

## 6.1 Registre parcellaire graphique et déclaration des éléments engagés en MAEC

Pour déclarer des **éléments surfaciques** engagés dans une MAEC, vous devez indiquer, dans les caractéristiques de chaque parcelle que vous souhaitez engager dans chacune des MAEC proposées, le code de la mesure.

***Si vous souscrivez une ou plusieurs mesures portant sur des éléments linéaires proposées sur le territoire (mesure construite sur l'une des opérations LINEA\_01, 05, 06, 08 ou 09) :***

Pour déclarer des **éléments linéaires** engagés dans une MAEC, vous devez également dessiner d'un trait les éléments linéaires (ex : haies, ripisylves, talus, fossés ou bandes refuge) que vous souhaitez engager dans chacune de ces MAEC.

Vous devez compléter les caractéristiques de l'élément dans la fenêtre de saisie en précisant le code de la MAEC.



***Si vous souscrivez une ou plusieurs mesures portant sur des éléments ponctuels proposées sur le territoire (mesure construite sur l'une des opérations LINEA\_02, ou 07) :***

Pour déclarer des **éléments ponctuels** engagés dans une MAEC, vous devez également localiser les éléments ponctuels (ex : mares ou arbres isolés) que vous souhaitez engager dans chacune de ces MAEC.

Vous devez compléter les caractéristiques de l'élément dans la fenêtre de saisie en précisant le code de la MAEC.

## 6.2 Descriptif des parcelles déclarées

Cet écran vous permet de consulter toutes vos parcelles déclarées et de vérifier les informations concernant la demande d'engagement en MAEC.

## 6.3 Écran « Demande d'aides »

A la rubrique « MAEC 2015-2020 / MAE 2007-2013 », vous devez cocher « oui » sur la ligne correspondant aux MAEC de la programmation 2015-2020.

## 6.4 Déclaration des effectifs animaux

***Si vous souscrivez une ou plusieurs mesures proposées sur le territoire pour lesquelles le chargement ou les effectifs animaux interviennent :*** vous devez renseigner l'écran « effectifs animaux » pour renseigner les animaux de votre exploitation autres que bovins, afin que la DDTM soit en mesure de calculer le chargement ou les effectifs animaux de votre exploitation.

## 7. CONTACTS



**Syndicat Mixte du Bassin Versant du Linon**  
Pierre-Adrien GUERIN – Technicien agricole  
bocage  
22 rue des Coteaux  
35 190 LA CHAPELLE AUX FILTZMEENS  
02 99 45 39 33 / 07 89 71 06 37  
[contact@bvinon.fr](mailto:contact@bvinon.fr) / [www.bvinon.fr](http://www.bvinon.fr)

02 23 48 27 34  
[anne.courtois@ille-et-vilaine.chambagri.fr](mailto:anne.courtois@ille-et-vilaine.chambagri.fr)

**Paul ROUAUD pour l'Adage35**  
02 99 77 09 56 / [paul.rouaud@adage35.org](mailto:paul.rouaud@adage35.org)

**Laura TOULET pour Agrobio35**  
02 57 87 26 44 / [l.toulet@agrobio-bretagne.org](mailto:l.toulet@agrobio-bretagne.org)

**Armelle ANDRIEU la Cellule d'animation Natura  
2000 au Département 35**  
07 87 25 83 89 / [armelle.andrieu@ille-et-vilaine.fr](mailto:armelle.andrieu@ille-et-vilaine.fr)

**Céline GUILLY pour la CC du Val d'Ille-Aubigné**  
02 99 69 58 97 / [celine.guilly@valdille-aubigne.fr](mailto:celine.guilly@valdille-aubigne.fr)