



Direction départementale des territoires et de la mer du département du Finistère
Mesure agro-environnementale et climatique (MAEC)

Notice d'information du territoire
Penzé

Campagne 2021

Accueil du public du lundi au vendredi de 9h00 à 12h00 et de 13h45 à 16h45 (vendredi 16h00).

Correspondant MAEC de la DDTM :

Erwan GOURLAOUEN

téléphone : 02 98 76 59 20

e mail : erwan.gourlaouen@finistere.gouv.fr

Cette notice présente l'ensemble des mesures agro-environnementales et climatiques (MAEC) proposées sur le territoire **Penzé** au titre de la programmation 2015-2020.

Elle complète la notice nationale d'information sur les mesures agro-environnementales et climatiques (MAEC) et les aides à l'agriculture biologique 2015-2020, disponible sous Télépac.

<p>La notice nationale d'information sur les MAEC et l'AB (disponible sous Télépac)</p>	<p>contient</p>	<ul style="list-style-type: none"> • Les conditions d'engagement dans les MAEC et l'AB • Les obligations générales à respecter • Les contrôles et le régime de sanctions • Les modalités de dépôt des demandes MAEC
<p>La notice d'information du territoire</p>	<p>contient</p>	<p>Pour l'ensemble du territoire :</p> <ul style="list-style-type: none"> • La liste des MAEC proposées sur le territoire • Les critères de sélection des dossiers le cas échéant • Les modalités de demande d'aide
<p>La notice d'aide</p>	<p>contient</p>	<p>Pour chaque MAEC proposée sur le territoire :</p> <ul style="list-style-type: none"> • Les objectifs de la mesure • Le montant de la mesure • Les conditions spécifiques d'éligibilité • Les critères de sélection des dossiers <i>(le cas échéant s'ils ne sont pas indiqués dans la notice de territoire)</i> • Le cahier des charges à respecter • Les modalités de contrôle et le régime de sanctions

Les bénéficiaires de MAEC doivent respecter, comme pour les autres aides, les exigences de la conditionnalité présentées et expliquées dans les différentes fiches conditionnalité qui sont à votre disposition sous Télépac.

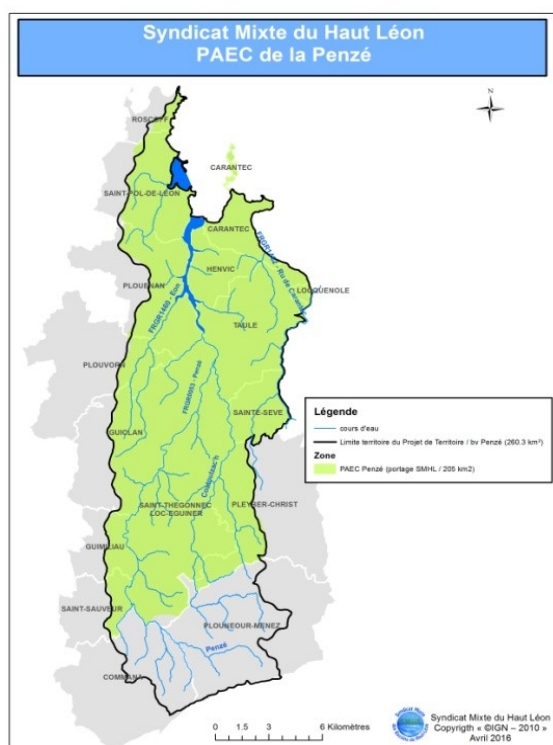
Lisez cette notice attentivement avant de remplir votre demande d'engagement en MAEC.

Si vous souhaitez davantage de précisions contactez votre DDTM

1. PÉRIMÈTRE DU TERRITOIRE : Penzé

En ce qui concerne les mesures « systèmes », seules les exploitations dont 50 % au moins de la SAU est située sur un ou plusieurs territoires proposant la mesure en année 1 sont éligibles. Le cahier des charges de la mesure à respecter correspond à celle du territoire où l'exploitation a le plus de surfaces.

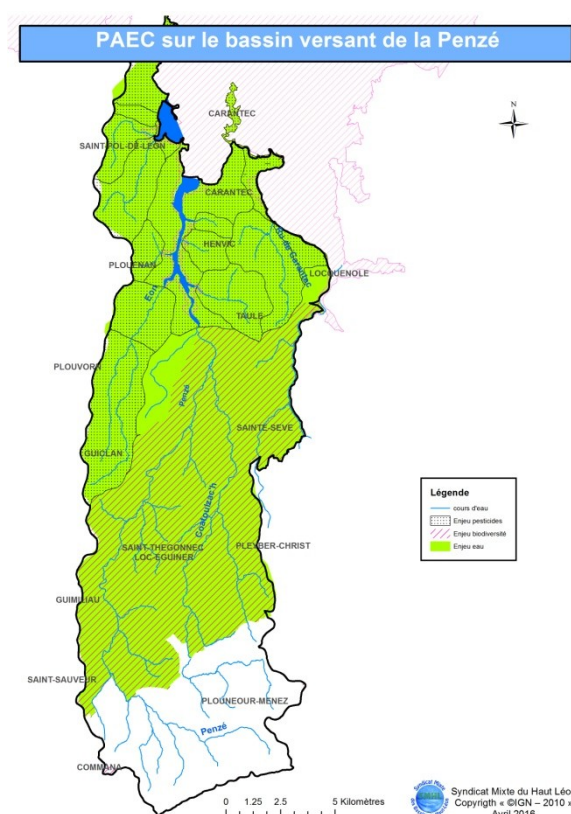
En ce qui concerne les mesures « localisées », pour qu'une parcelle ou un élément linéaire soit éligible à la MAEC, au moins 50 % de sa surface ou de sa longueur doit être incluse dans le territoire.



Le territoire couvert par le PAEC de la Penzé concerne 14 communes, soit :

- la totalité de Saint-Thégonnec Loc-Eguiner, Carantec, Henvic, Taulé, Locquénolé, Sainte-sève
- la partie des communes de Saint-Sauveur, Guimiliau, Guiclan, Plouvorn, Plouénan, Saint-Pol de Léon, Roscoff, Pleyber-Christ situées sur le bassin versant de la Penzé.

2. RÉSUMÉ DU DIAGNOSTIC AGRO-ENVIRONNEMENTAL DU TERRITOIRE



Le bassin versant de la Penzé et des ruisseaux côtiers se situe sur le périmètre du SAGE Léon Trégor qui est actuellement en cours de rédaction et s'étend sur 263 km².

Le périmètre du projet de PAEC porté par le SMHL est de **205 km²** auxquels s'ajoute le périmètre du projet déposé par le PNRA en 2014 (58 km² sur les communes de Commana et Plouneour-ménez).

Le territoire du PAEC de la Penzé en chiffres :

- La Surface Agricole Utile (SAU) représente **13 140 hectares** sur le territoire du PAEC.
- **344** exploitations ont plus de 3 ha sur le territoire du projet (données DTTM 29 - PAC 2013)
- La typologie d'exploitations est de type polyculture élevage au sud et légumes au nord
- Le bv de la Penzé comprend 2 prises d'eau de surface et 1 captage souterrain qui alimentent les communes du SIEA de la Penzé et du Syndicat Mixte de l'Horn en eau potable.
- Sur le périmètre Natura 2000 baie de Morlaix, près de 26 hectares de milieux naturels intersectent les îlots PAC dont 8 hectares de prairies et 1,2 hectares de milieux en friche.

Enjeux liés à la qualité de l'eau

Les ruisseaux de Carantec et l'Eon sont considérés à risque de non atteinte du bon état en 2021 pour les nitrates et les pesticides et les *objectifs* sont repoussés à 2027. L'ensemble des ruisseaux côtiers présentent de fortes teneurs en nitrates et en pesticides.

Sur la Penzé, les objectifs d'atteinte du bon état sont fixés à 2021,

Trois masses d'eau estuarienne et côtières, font également l'objet d'un report d'objectifs pour 2027 du fait de développement d'algues toxiques (Alexandrium) ou algues vertes sur vasières. Il s'agit de la rivière de Morlaix, de la baie de Morlaix et de la masse d'eau Léon Trégor large.

Enjeux liés à la biodiversité

Le territoire est concerné par le site Natura 2000 de la baie de Morlaix le long de l'estuaire de la Penzé. Sur ce territoire, les objectifs sont de :

- Maintenir et développer une agriculture favorable à la biodiversité et aux milieux remarquables
- Maintenir et reconquérir les milieux ouverts et semi-ouverts

A l'échelle du PAEC, l'ensemble du bassin versant de la Penzé a été identifié comme corridors écologique régional à restaurer, dans le cadre de la Trame Verte et Bleue (TVB), qui vise à maintenir et à reconstituer un réseau d'échanges sur le territoire national pour les espèces animales et végétales.

Le maintien ou la restauration de corridors écologiques et biologiques permet d'assurer le déplacement de nombreuses espèces animales, et la réalisation de leurs cycles vitaux (reproduction, croissance, refuge).

3. LISTE DES MAEC PROPOSÉES SUR LE TERRITOIRE

code mesure	enjeu	libellé de la mesure	montant unitaire (€)	unité	type de couvert	bénéficiaires historiques	nouveaux bénéficiaires	durée contrat (an)
BR_PEBD_GC05	biodiversité	mise en herbe et absence de fertilisation	450	ha/an	grandes cultures	non	oui	5
BR_PEBD_HE04	biodiversité	absence de fertilisation et réduction de la pression au pâturage	159,9	ha/an	surfaces en herbe	oui	oui	1
BR_PEBD_HE05	biodiversité	absence de fertilisation et gestion de l'herbe par la fauche	326,18	ha/an	surfaces en herbe	oui	oui	1
BR_PEBD_HE08	biodiversité	ouverture de milieu	190,32	ha/an	surfaces en herbe	non	oui	5
BR_PEBD_HE10	biodiversité	absence de fertilisation	103,32	ha/an	surfaces en herbe	oui	oui	1
BR_PEBD_HE12	biodiversité	maintien de l'ouverture et absence de fertilisation	122,4	ha/an	surfaces en herbe	oui	oui	1
BR_PEEA_AR01	eau	entretien des arbres isolés et/ou en alignement	19,8	/arbre/an	arbres	non	oui	1
BR_PEEA_GC04	eau	mise en place d'un couvert herbacé pérenne	366	ha/an	grandes cultures	non	oui	5
BR_PEEA_HA01	eau	entretien des haies	0,9	ml/an	haies	non	oui	1
BR_PEEA_HA03	eau	entretien des haies arborescentes	3,5	ml/an	haies	non	oui	1
BR_PEEA_HE01	eau	gestion de l'herbe par pâturage limité	56,58	ha/an	surfaces en herbe	oui	oui	1
BR_PEEA_HE02	eau	gestion de l'herbe par retard de fauche	222,86	ha/an	surfaces en herbe	oui	oui	1
BR_PEEA_SPE1	eau	mesure système polyculture élevage ruminants 12 % maïs 70 % herbe – Evolution	210	ha/an		oui	oui	5
BR_PEEA_SPE2	eau	mesure système polyculture élevage ruminants 18 % maïs 65 % herbe – Evolution	190	ha/an		oui	oui	5
BR_PEEA_SPE3	eau	mesure système polyculture élevage ruminants 28 % maïs 55 % herbe – Evolution	140	ha/an		oui	oui	5
BR_PEEA_SPE9	eau	mesure système polyculture élevage monogastriques	140	ha/an		non	oui	5
BR_PEEA_SPM1	eau	mesure système polyculture élevage ruminants 12 % maïs 70 % herbe – Maintien	180	ha/an		oui	oui	1
BR_PEEA_SPM2	eau	mesure système polyculture élevage ruminants 18 % maïs 65 % herbe – Maintien	160	ha/an		oui	non	1
BR_PEEA_SPM3	eau	mesure système polyculture élevage ruminants 28 % maïs 55 % herbe – Maintien	110	ha/an		oui	non	1
BR_PEPH_GC10	phyto	réduction des produits phyto herbicides hors captage prioritaire	47	ha/an	grandes cultures	oui	oui	1
BR_PEPH_GC20	phyto	réduction des produits phyto avec une part importante de céréales hors captage prioritaire	98	ha/an	grandes cultures	oui	oui	1
BR_PEPH_GC30	phyto	réduction des produits phyto avec une part importante de fourrages hors captage prioritaire	75	ha/an	grandes cultures	oui	oui	1

Liste des MAEC proposées sur tout le territoire breton :

code mesure	enjeu	libellé de la mesure	montant unitaire (€)	unité	type de couvert	bénéficiaires historiques	nouveaux bénéficiaires	durée contrat (an)
BR_BR21_SPE1	eau	mesure système polyculture élevage ruminants 12 % maïs 70 % herbe – Evolution	210	ha/an		oui	oui	5
BR_BR21_SPE2	eau	mesure système polyculture élevage ruminants 18 % maïs 65 % herbe – Evolution	190	ha/an		oui	oui	5
BR_BR21_SPE3	eau	mesure système polyculture élevage ruminants 28 % maïs 55 % herbe – Evolution	140	ha/an		oui	oui	5
BR_BR21_SPM1	eau	mesure système polyculture élevage ruminants 12 % maïs 70 % herbe – Maintien	180	ha/an		oui	oui	1
BR_BR21_SPM2	eau	mesure système polyculture élevage ruminants 18 % maïs 65 % herbe – Maintien	160	ha/an		oui	non	1
BR_BR21_SPM3	eau	mesure système polyculture élevage ruminants 28 % maïs 55 % herbe – Maintien	110	ha/an		oui	non	1
BR_API		amélioration du potentiel pollinisateur des abeilles	21	ruche/an		oui	oui	1
BR_CAB		conversion à l'AB				non	oui	5
BR_MAB		maintien en AB				oui	oui	1
BR_PRM		protection des races menacées de disparition	200	UGB/an		oui	oui	1

Une notice spécifique à chacune de ces mesures, incluant le cahier des charges à respecter, est jointe à cette notice d'information du territoire **Penzé**.

4. MONTANTS D'ENGAGEMENT MINIMUM ET MAXIMUM

4.1 Montant d'engagement minimum

Vous ne pouvez vous engager dans une ou plusieurs MAEC de ce territoire que si votre engagement sur ce territoire représente, au total, un montant annuel supérieur ou égal à 300 euros. Si ce montant minimum n'est pas respecté lors de votre demande d'engagement, celle-ci sera irrecevable.

4.2 Montant d'engagement maximum

Par ailleurs, le montant de votre engagement est susceptible d'être plafonné selon les modalités d'intervention des différents financeurs qui sont précisées dans la notice spécifique de chaque mesure. Si ce montant maximum est dépassé, votre demande devra être modifiée.

5. CRITÈRES DE SÉLECTION DES DOSSIERS

Des critères de sélection permettant de prioriser les demandes d'aide au regard des capacités financières pourront être définis au niveau régional ou local.

6. COMMENT REMPLIR LA DEMANDE D'ENGAGEMENT POUR UNE NOUVELLE MAEC ?

Pour vous engager en 2021 dans une nouvelle MAEC, vous devez obligatoirement renseigner dans TélépAC les écrans suivants, **avant le 17 mai 2021**.

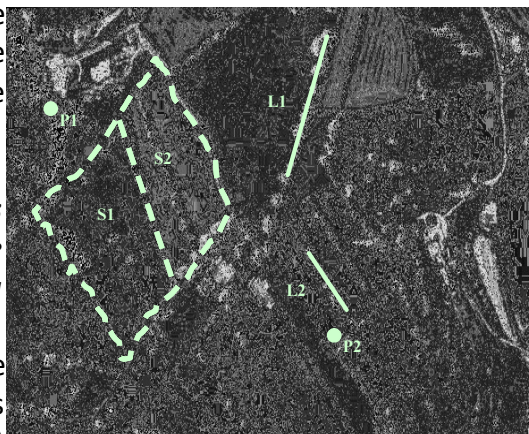
6.1 Registre parcellaire graphique et déclaration des éléments engagés en MAEC

Pour déclarer des **éléments surfaciques** engagés dans une MAEC, vous devez indiquer, dans les caractéristiques de chaque parcelle que vous souhaitez engager dans chacune des MAEC proposées, le code de la mesure.

Si vous souscrivez une ou plusieurs mesures portant sur des éléments linéaires proposées sur le territoire (mesure construite sur l'une des opérations LINEA_01, 05, 06, 08 ou 09) :

Pour déclarer des **éléments linéaires** engagés dans une MAEC, vous devez également dessiner d'un trait les éléments linéaires (ex : haies, ripisylves, talus, fossés ou bandes refuge) que vous souhaitez engager dans chacune de ces MAEC.

Vous devez compléter les caractéristiques de l'élément dans la fenêtre de saisie en précisant le code de la MAEC.



Si vous souscrivez une ou plusieurs mesures portant sur des éléments ponctuels proposées sur le territoire (mesure construite sur l'une des opérations LINEA_02, ou 07) :

Pour déclarer des **éléments ponctuels** engagés dans une MAEC, vous devez également localiser les éléments ponctuels (ex : mares ou arbres isolés) que vous souhaitez engager dans chacune de ces MAEC.

Vous devez compléter les caractéristiques de l'élément dans la fenêtre de saisie en précisant le code de la MAEC.

6.2 Descriptif des parcelles déclarées

Cet écran vous permet de consulter toutes vos parcelles déclarées et de vérifier les informations concernant la demande d'engagement en MAEC.

6.3 Écran « Demande d'aides »

A la rubrique « MAEC 2015-2020 / MAE 2007-2013 », vous devez cocher « oui » sur la ligne correspondant aux MAEC de la programmation 2015-2020.

6.4 Déclaration des effectifs animaux

Si vous souscrivez une ou plusieurs mesures proposées sur le territoire pour lesquelles le chargement ou les effectifs animaux interviennent :

vous devez renseigner l'écran « effectifs animaux » pour renseigner les animaux de votre exploitation autres que bovins, afin que la DDTM soit en mesure de calculer le chargement ou les effectifs animaux de votre exploitation.

7. CONTACTS

Syndicat Mixte du Haut Léon

Caroline ROUGER

29410 Saint-Thégonnec Loc-Eguiner

02 98 79 64 89

agricole.smhl@orange.fr