



**Direction départementale des territoires et de la mer du département du Finistère**  
Mesure agro-environnementale et climatique (MAEC)

**Notice d'information du territoire**  
**Horn Guillec Kerallé**  
Campagne 2021

Accueil du public du lundi au vendredi de 9h00 à 12h00 et de 13h45 à 16h45 (vendredi 16h00).

Correspondant MAEC de la DDTM :

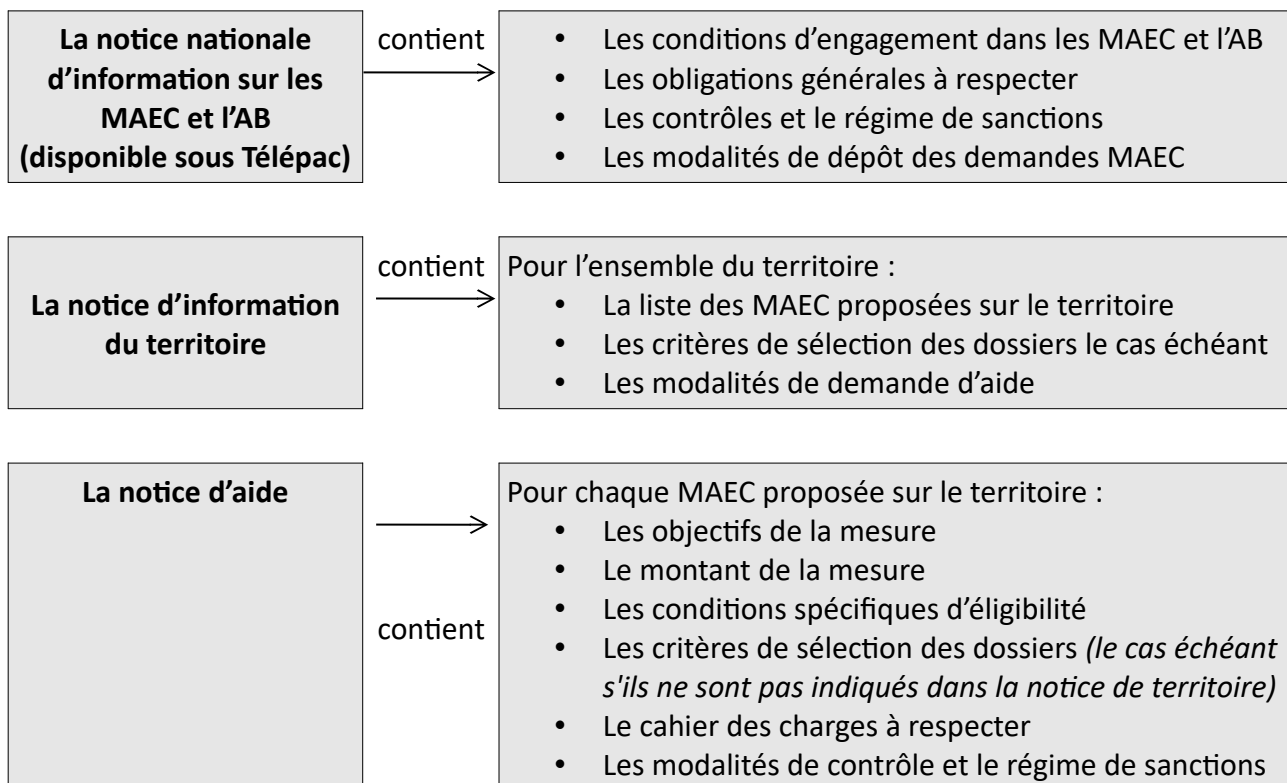
Erwan GOURLAOUEN

téléphone : 02 98 76 59 20

e mail : [erwan.gourlaouen@finistere.gouv.fr](mailto:erwan.gourlaouen@finistere.gouv.fr)

Cette notice présente l'ensemble des mesures agro-environnementales et climatiques (MAEC) proposées sur le territoire **Horn Guillec Kerallé** au titre de la programmation 2015-2020.

Elle complète la notice nationale d'information sur les mesures agro-environnementales et climatiques (MAEC) et les aides à l'agriculture biologique 2015-2020, disponible sous Télépac.



Les bénéficiaires de MAEC doivent respecter, comme pour les autres aides, les exigences de la conditionnalité présentées et expliquées dans les différentes fiches conditionnalité qui sont à votre disposition sous Télépac.

**Lisez cette notice attentivement avant de remplir votre demande d'engagement en MAEC.**

Si vous souhaitez davantage de précisions contactez votre DDTM

## **1. PÉRIMÈTRE DU TERRITOIRE : Horn Guillec Kerallé**

En ce qui concerne les mesures « systèmes », seules les exploitations dont 50 % au moins de la SAU est située sur un ou plusieurs territoires proposant la mesure en année 1 sont éligibles. Le cahier des charges de la mesure à respecter correspond à celle du territoire où l'exploitation a le plus de surfaces.

En ce qui concerne les mesures « localisées », pour qu'une parcelle ou un élément linéaire soit éligible à la MAEC, au moins 50 % de sa surface ou de sa longueur doit être incluse dans le territoire.

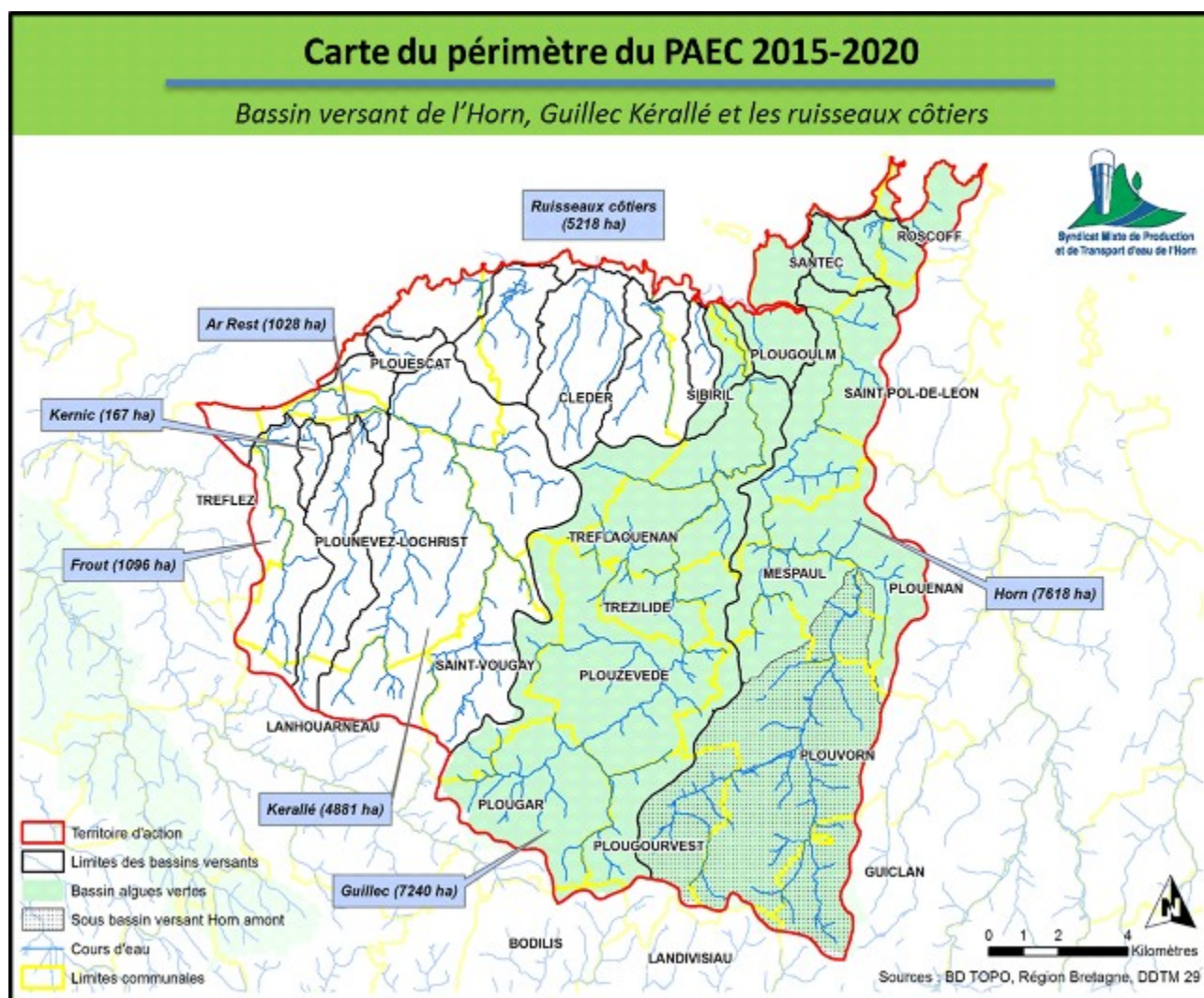
Le territoire d'action du PAEC Horn, Guillec, Kerallé et les ruisseaux côtiers couvre l'ensemble de la zone d'action du Syndicat Mixte de l'Horn. La mise en place des actions de reconquête de la qualité de l'eau a démarré en 2003 avec la mise en place d'un plan de gestion de la ressource en eau sur l'Horn amont. Puis, pour prendre en compte les prérogatives de la DCE (Directive Cadre sur l'Eau), le Syndicat Mixte de l'Horn a fait évoluer ses compétences. A partir de 2008 ce territoire a été élargi pour correspondre à celui d'aujourd'hui avec les bassins versants du Kerallé et les ruisseaux côtiers. En 2010, les bassins versants de l'Horn et du Guillec ont été identifiés comme une des 8 baies à algues vertes. Un programme spécifique a ainsi vu le jour.

Le périmètre du PAEC inclut donc:

- le périmètre du plan de lutte contre les algues vertes des bassins versants de l'Horn et du Guillec ( 169km<sup>2</sup>)
- le périmètre du bassin versant du Kerallé et les ruisseaux côtiers (117km<sup>2</sup>)

Les communes principalement concernées par ce périmètre sont ( par ordre alphabétique) :

- Bodilis
- Cléder
- Guiclan
- Landivisiau
- Lanhourneau
- Mespaul
- Plouénan
- Plouescat
- Plougar
- Plougoulm
- Plougourvest
- Plounevez Lochrist
- Plouvorn
- Plouzévéde
- Roscoff
- Saint Pol De Léon
- Santec
- Sibiril
- Tréflaouénan
- Tréflez
- Trézilidé



## 2. RÉSUMÉ DU DIAGNOSTIC AGRO-ENVIRONNEMENTAL DU TERRITOIRE

Le contexte pédo-climatique du territoire d'actions se caractérise par un climat océanique doux favorisant la minéralisation des sols et une lame drainante importante particulièrement entre novembre et février. Les sols riches en limons éoliens possèdent une forte sensibilité aux phénomènes d'érosion.

Une grande diversité des productions est présente sur le territoire:

*Répartition de la typologie des exploitations en fonction de leur localisation sur le territoire (chiffres issus du recensement agricole 2010 )*

Type d'exploitations	Horn-Guillec	Kerallé et les ruisseaux côtiers
Spécialisées en production légumière	47%	59%
Exploitation mixtes	24%	9%
Exploitation élevages sans production de légumes	21%	25%
Autres productions	8%	7%

A la vue de ce descriptif des exploitations, il en ressort un assolement très diversifié : 43% légumes, 24% prairies, 20% maïs, 12% céréales, 2% divers (déclaration PAC 2013). La SFP ( surface fourragère principale) couvre 44% du territoire avec environ 7800 ha). Les surfaces légumières sont majoritairement situées sur la frange côtière tandis que le sud du territoire est plutôt à dominante d'élevage. Il est à noter qu'environ 4,5% de la SAU totale est en agriculture biologique.

Concernant la pression azotée du territoire, il existe des différences selon la localisation et leur typologie de l'exploitation. Ainsi, la pression azotée moyenne totale sur le territoire de l'Horn-Guillec ( ayant un plan de lutte contre les algues vertes) s'élève à 153 uN/ha. Sur les bassins versants du kerallé et les ruisseaux côtiers, elle est de 163 uN/ha. Autre exemple, sur le territoire de l'Horn-Guillec , les exploitation disposant d'un élevage possèdent une pression azotée totale moyenne de 165uN/ ha alors que pour les exploitations sans, elle est de 131uN/ha. (Source, déclaration de flux 2014, données DDTM29).

Les MAEC sont identifiées comme l'un des outils à mobiliser pour répondre aux objectifs de bon état écologique des masses d'eau superficielles et à la résorption des phénomènes d'eutrophisation des littorales dans la baie du Dossen.

Cet outil est intégré dans le panel d'outils proposés aux exploitants dans le cadre du programme de lutte contre les algues vertes sur les bassins versants de l'Horn et du Guillec et le programme de reconquête de la qualité de l'eau sur les bassins versants du Kerallé et des ruisseaux côtiers. Sur ces deux territoires se caractérisent par des problématiques environnementales sensiblement identiques et un taux historique d'engagement dans ce type mesure faible. Partant de ces deux constats, les élus et agriculteurs référents ont opté pour un large panel de mesures afin de favoriser la contractualisation du plus grand nombre.

### 3. LISTE DES MAEC PROPOSÉES SUR LE TERRITOIRE « Horn Guillec Kerallé »

code mesure	enjeu	libellé de la mesure	montant unitaire (€)	unité	type de couvert	bénéficiaires historiques	nouveaux bénéficiaires	durée contrat (an)
BR_HGEA_GC04	eau	mise en place d'un couvert herbacé pérenne	366	ha/an	grandes cultures	non	oui	5
BR_HGEA_HA01	eau	entretien des haies	0,9	ml/an	haies	non	oui	1
BR_HGEA_HA03	eau	entretien des haies arborescentes	3,5	ml/an	haies	non	oui	1
BR_HGEA_HE01	eau	gestion de l'herbe par pâturage limité	56,58	ha/an	surfaces en herbe	oui	oui	1
BR_HGEA_HE02	eau	gestion de l'herbe par retard de fauche	222,86	ha/an	surfaces en herbe	oui	oui	1
BR_HGEA_HE03	eau	gestion des milieux humides	120	ha/an	surfaces en herbe	oui	oui	1
BR_HGEA_SPE1	eau	mesure système polyculture élevage ruminants 12 % maïs 70 % herbe – Evolution	210	ha/an		oui	oui	5
BR_HGEA_SPE2	eau	mesure système polyculture élevage ruminants 18 % maïs 65 % herbe – Evolution	190	ha/an		oui	oui	5
BR_HGEA_SPE3	eau	mesure système polyculture élevage ruminants 28 % maïs 55 % herbe – Evolution	140	ha/an		oui	oui	5
BR_HGEA_SPE9	eau	mesure système polyculture élevage monogastriques	140	ha/an		non	oui	5
BR_HGEA_SPM1	eau	mesure système polyculture élevage ruminants 12 % maïs 70 % herbe – Maintien	180	ha/an		oui	oui	1
BR_HGEA_SPM2	eau	mesure système polyculture élevage ruminants 18 % maïs 65 % herbe – Maintien	160	ha/an		oui	non	1
BR_HGEA_SPM3	eau	mesure système polyculture élevage ruminants 28 % maïs 55 % herbe – Maintien	110	ha/an		oui	non	1
BR_HGPH_GC10	phyto	réduction des produits phyto herbicides hors captage prioritaire	47	ha/an	grandes cultures	oui	oui	1
BR_HGPH_GC20	phyto	réduction des produits phyto avec une part importante de céréales hors captage prioritaire	98	ha/an	grandes cultures	oui	oui	1
BR_HGPH_GC30	phyto	réduction des produits phyto avec une part importante de fourrages hors captage prioritaire	75	ha/an	grandes cultures	oui	oui	1

#### Liste des MAEC proposées sur tout le territoire breton :

code mesure	enjeu	libellé de la mesure	montant unitaire (€)	unité	type de couvert	bénéficiaires historiques	nouveaux bénéficiaires	durée contrat (an)
BR_BR21_SPE1	eau	mesure système polyculture élevage ruminants 12 % maïs 70 % herbe – Evolution	210	ha/an		oui	oui	5
BR_BR21_SPE2	eau	mesure système polyculture élevage ruminants 18 % maïs 65 % herbe – Evolution	190	ha/an		oui	oui	5
BR_BR21_SPE3	eau	mesure système polyculture élevage ruminants 28 % maïs 55 % herbe – Evolution	140	ha/an		oui	oui	5
BR_BR21_SPM1	eau	mesure système polyculture élevage ruminants 12 % maïs 70 % herbe – Maintien	180	ha/an		oui	oui	1
BR_BR21_SPM2	eau	mesure système polyculture élevage ruminants 18 % maïs 65 % herbe – Maintien	160	ha/an		oui	non	1
BR_BR21_SPM3	eau	mesure système polyculture élevage ruminants 28 % maïs 55 % herbe – Maintien	110	ha/an		oui	non	1
BR_API		amélioration du potentiel pollinisateur des abeilles	21	ruche/an		oui	oui	1
BR_CAB		conversion à l'AB				non	oui	5
BR_MAB		maintien en AB				oui	oui	1
BR_PRM		protection des races menacées de disparition	200	UGB/an		oui	oui	1

Une notice spécifique à chacune de ces mesures, incluant le cahier des charges à respecter, est jointe à cette notice d'information du territoire **Horn Guillec Kerallé**.

## 4. MONTANTS D'ENGAGEMENT MINIMUM ET MAXIMUM

### 4.1 Montant d'engagement minimum

Vous ne pouvez vous engager dans une ou plusieurs MAEC de ce territoire que si votre engagement sur ce territoire représente, au total, un montant annuel supérieur ou égal à 300 euros. Si ce montant minimum n'est pas respecté lors de votre demande d'engagement, celle-ci sera irrecevable.

### 4.2 Montant d'engagement maximum

Par ailleurs, le montant de votre engagement est susceptible d'être plafonné selon les modalités d'intervention des différents financeurs qui sont précisées dans la notice spécifique de chaque mesure. Si ce montant maximum est dépassé, votre demande devra être modifiée.

## 5. CRITÈRES DE SÉLECTION DES DOSSIERS

Des critères de sélection permettant de prioriser les demandes d'aide au regard des capacités financières pourront être définis au niveau régional ou local.

## 6. COMMENT REMPLIR LA DEMANDE D'ENGAGEMENT POUR UNE MAEC ?

Pour vous engager en 2021 dans une MAEC, vous devez obligatoirement renseigner dans TéléPAC les écrans suivants, avant le **17 mai 2021**.

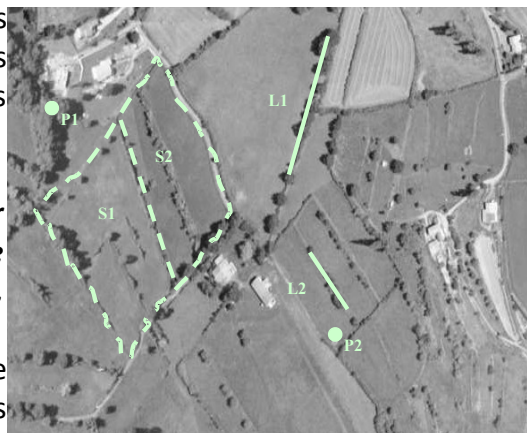
### 6.1 Registre parcellaire graphique et déclaration des éléments engagés en MAEC

Pour déclarer des **éléments surfaciques** engagés dans une MAEC, vous devez indiquer, dans les caractéristiques de chaque parcelle que vous souhaitez engager dans chacune des MAEC proposées, le code de la mesure.

***Si vous souscrivez une ou plusieurs mesures portant sur des éléments linéaires proposées sur le territoire (mesure construite sur l'une des opérations LINEA\_01, 05, 06, 08 ou 09) :***

Pour déclarer des **éléments linéaires** engagés dans une MAEC, vous devez également dessiner d'un trait les éléments linéaires (ex : haies, ripisylves, talus, fossés ou bandes refuge) que vous souhaitez engager dans chacune de ces MAEC.

Vous devez compléter les caractéristiques de l'élément dans la fenêtre de saisie en précisant le code de la MAEC.



***Si vous souscrivez une ou plusieurs mesures portant sur des éléments ponctuels proposées sur le territoire (mesure construite sur l'une des opérations LINEA\_02, ou 07) :***

Pour déclarer des **éléments ponctuels** engagés dans une MAEC, vous devez également localiser les éléments ponctuels (ex : mares ou arbres isolés) que vous souhaitez engager dans chacune de ces MAEC.

Vous devez compléter les caractéristiques de l'élément dans la fenêtre de saisie en précisant le

code de la MAEC.

## 6.2 Descriptif des parcelles déclarées

Cet écran vous permet de consulter toutes vos parcelles déclarées et de vérifier les informations concernant la demande d'engagement en MAEC.

## 6.3 Écran « Demande d'aides »

A la rubrique « MAEC 2015-2020 / MAE 2007-2013 », vous devez cocher « oui » sur la ligne correspondant aux MAEC de la programmation 2015-2020.

## 6.4 Déclaration des effectifs animaux

*Si vous souscrivez une ou plusieurs mesures proposées sur le territoire pour lesquelles le chargement ou les effectifs animaux interviennent* : vous devez renseigner l'écran « effectifs animaux » pour renseigner les animaux de votre exploitation autres que bovins, afin que la DDTM soit en mesure de calculer le chargement ou les effectifs animaux de votre exploitation.

## 7. CONTACTS

Porteur de projet :  
Syndicat Mixte de l'Horn  
Le rest  
29420 PLOUENAN

Armel GENTIEU : 02 98 69 51 95 ; [smhorn.agro@gmail.com](mailto:smhorn.agro@gmail.com)  
Valérie MORVAN-ROUXEL : [sm.horn@orange.fr](mailto:sm.horn@orange.fr)