



Direction départementale des territoires et de la mer d'Ille-et-Vilaine  
Mesure agro-environnementale et climatique (MAEC)

**Notice d'information du territoire**  
**« Ellé, Isole, Laïta, Aven, Bélon, Merrien »**

Campagne 2021

Accueil du public du lundi au vendredi de 9h00 à 12h00 et de 13h45 à 16h45 (vendredi 16h00).

Correspondant MAEC de la DDTM :

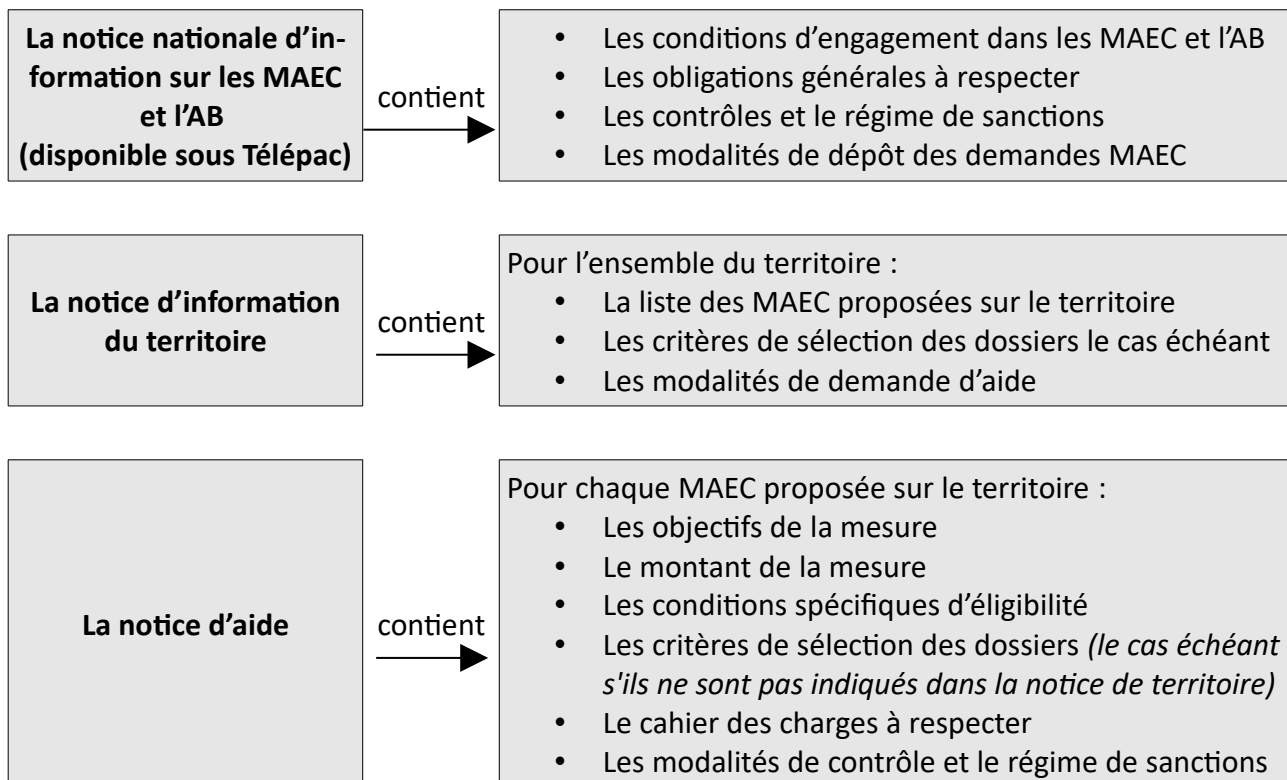
Erwan GOURLAOUEN

téléphone : 02 98 76 59 20

e mail : [erwan.gourlaouen@finistere.gouv.fr](mailto:erwan.gourlaouen@finistere.gouv.fr)

Cette notice présente l'ensemble des mesures agro-environnementales et climatiques (MAEC) proposées sur le territoire **Ellé, Isole, Laïta, Aven, Bélon, Merrien** au titre de la programmation 2015-2020.

Elle complète la notice nationale d'information sur les mesures agro-environnementales et climatiques (MAEC) et les aides à l'agriculture biologique 2015-2020, disponible sous Télépac



Les bénéficiaires de MAEC doivent respecter, comme pour les autres aides, les exigences de la conditionnalité présentées et expliquées dans les différentes fiches conditionnalité qui sont à votre disposition sous télépac.

**Lisez cette notice attentivement avant de remplir votre demande d'engagement en MAEC.**

Si vous souhaitez davantage de précisions contactez votre DDTM.

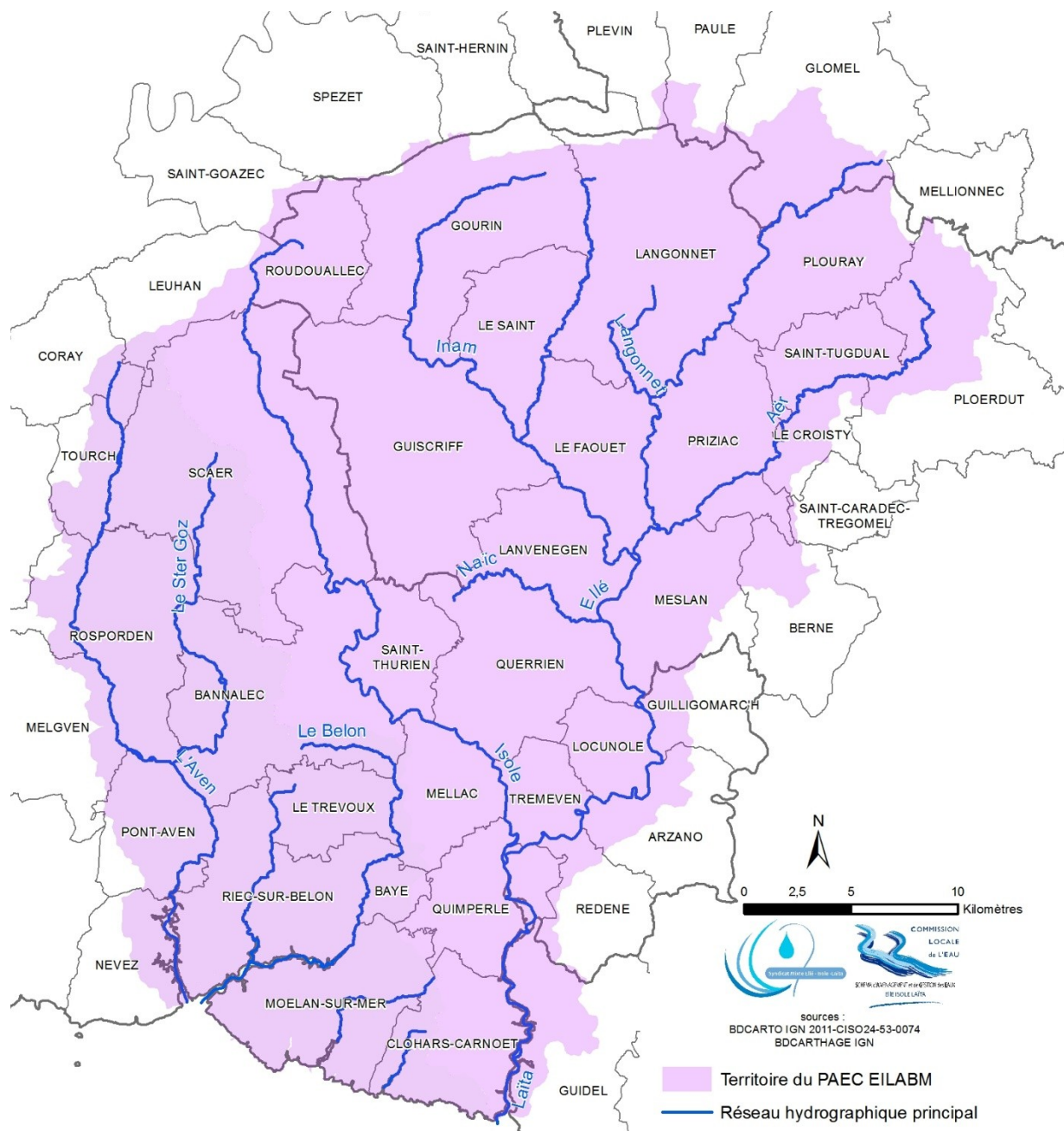
## **1. PÉRIMÈTRE DU TERRITOIRE « Ellé, Isole, Laïta, Aven, Bélon, Merrien »**

---

En ce qui concerne les mesures « systèmes », seules les exploitations dont 50 % au moins de la SAU est située sur un ou plusieurs territoires proposant la mesure en année 1 sont éligibles. Le cahier des charges de la mesure à respecter correspond à celle du territoire où l'exploitation a le plus de surfaces.

En ce qui concerne les mesures « localisées », pour qu'une parcelle ou un élément linéaire soit éligible à la MAEC, au moins 50 % de sa surface ou de sa longueur doit être incluse dans le territoire.

La carte ci-dessous présente le territoire du PAEC Elle-Isole-Laïta-Aven-Bélon-Merrien.



Le territoire du PAEC EILABM s'étend sur 1 250 km<sup>2</sup> et concerne 46 communes du Nord-Ouest Morbihan au Sud Est Finistère. Il regroupe les bassins versants de :

- L'Ellé-Isole-Laïta
- L'Aven
- Le Bélon
- Le Merrien.

Le PAEC EILABM est porté par le Syndicat Mixte Ellé-Isole-Laïta SMEIL avec deux maîtrises d'ouvrages opérationnelles dans l'animation :

- Le SMEIL sur le bassin versant Ellé-Isole-Laïta,
- Quimperlé Communauté sur les bassins versants de l'Aven, du Bélon et du Merrien.

## **2. RÉSUMÉ DU DIAGNOSTIC AGRO-ENVIRONNEMENTAL DU TERRITOIRE « Ellé, Isole, Laïta, Aven, Bélon, Merrien »**

---

### **2.1 Caractéristiques agricoles du territoire :**

Le territoire du PAEC regroupe environ 1 200 exploitations agricoles dominées par la polyculture élevage à dominante laitière et avec la particularité de surfaces légumières importantes, destinées à la conserve.

Les zones humides recouvrent près de 15 % du territoire du PAEC.

La SAU représente 60% du territoire PAEC soit 750 km<sup>2</sup>.

40% de la SAU soit 284 km<sup>2</sup> correspond à des surfaces en herbe.

10% de la SAU en zones humides dont plus de 50% de surfaces en herbe.

### **2.2 Enjeux du PAEC en complément du SAGE Ellé-Isole-Laïta-Aven-Bélon-Merrien**

#### **Objectifs du Projet agro-environnemental et climatique**

Maintenir des structures naturelles fonctionnelles assurant le grand cycle de l'eau et renforçant la résilience du BV :

- Zones humides : rôle épuratoire, expansion de crue, infiltration de l'eau, trame verte et bleue et milieu de vie des espèces
- Bocage : limitation de l'érosion des sols et du transfert des polluants, diminution des vitesses d'écoulements, trame verte et milieu de vie des espèces

### **2.3 Enjeux du PAEC en complément du programme Natura 2000**

#### **Objectifs du Projet agro-environnemental et climatique**

Proposer un outil de gestion spécifique aux agriculteurs, principaux propriétaires et exploitants des parcelles en site Natura 2000

Assurer l'entretien et la préservation des habitats et des espèces d'intérêt communautaire

Développer un partenariat favorable au maintien des trames vertes et bleues des sites Natura 2000

### **2.4 Enjeux du PAEC en complément des Contrats territoriaux milieux aquatiques - CTMA**

#### **Objectifs du Projet agro-environnemental et climatique**

Assurer l'entretien et la préservation des surfaces agricoles riveraines des cours d'eau

Développer un partenariat favorable au maintien des trames vertes et bleues le long des cours d'eau

### **2.5 Enjeux du PAEC en complément de l'étude préalable au Contrat territorial Zones Humides**

#### **Objectifs du Projet agro-environnemental et climatique**

Proposer un outil de gestion spécifique aux agriculteurs, propriétaires et exploitants de la moitié des parcelles en zones humides sur le bassin versant Ellé-Isole-Laïta  
Assurer l'entretien et la préservation des prairies naturelles  
Développer un partenariat favorable au maintien des trames vertes et bleues des sites Natura 2000

## 2.6 Enjeux du PAEC en complément de l'étude sur les Zones d'Expansions de Crues - ZEC

### Objectifs du Projet agro-environnemental et climatique

Proposer un outil de gestion spécifique aux agriculteurs, propriétaires et exploitants, pour préserver, gérer ou réhabiliter ces ZEC en lit majeur des cours d'eau  
Assurer l'entretien et la préservation des prairies naturelles  
Développer un partenariat avec les agriculteurs et ouvrir la possibilité d'indemnités éventuelles en cas de préjudices attendus sur l'activité économique.

## 2.7 Enjeux du PAEC en complément des stratégies bocagères et Breizh Bocage

### Objectifs du Projet agro-environnemental et climatique

Favoriser l'entretien du bocage en complément du dispositif Breizh Bocage et des sites Natura 2000

## 2.8 Enjeux du PAEC en complément du projet de restauration des friches littorales sur la commune de Moëlan-sur-mer

### Objectifs du Projet agro-environnemental et climatique

Proposer un outil de gestion spécifique aux agriculteurs, principaux propriétaires et exploitants des parcelles identifiées par le projet, porté par la commune de Moëlan/Mer, de remise en valeur des parcelles non cultivées.  
Assurer l'entretien et la préservation des habitats et des espèces d'intérêt communautaire en continuité de la zone de préemption du Département

## 2.9 Zones d'actions prioritaires du PAEC EILABM

### - ZAP Eau définie pour le PAEC EIL-ABM

Deux secteurs du bassin versant Ellé-Isole-Laïta sont concernés par 3 zonages définis pour l'enjeu Eau à l'échelle régionale. La majorité du territoire du PAEC EIL-ABM n'est concerné que par 2 zonages. Pour autant, les problématiques bactériologiques rencontrées sur les parties avals des bassins versant Ellé-Isole-Laïta et Aven-Bélon-Merrien et les programmes en cours pour trouver des solutions localement incitent à retenir tout le territoire du PAEC EIL-ABM pour les MAEC enjeu eau.

### - ZAP Biodiversité définie pour le PAEC EIL-ABM

Le territoire du bassin versant Ellé-Isole-Laïta fait partie des grands espaces de perméabilité définis à l'échelle régionale par le Schéma Régional de Cohérence Ecologique. En effet, cet espace est marqué par des milieux naturels fonctionnels, en bon état et homogènes. La partie Aven-Bélon-Merrien a un intérêt inférieur au niveau régional mais dispose d'un réseau dense de cours d'eau et de zones humides de tailles inférieures à celle répertoriées sur l'EIL. Sur la frange littorale les pelouses littorales délaissées se dégradent en raison de la perte d'activité agricole.

Par soucis d'homogénéité des mesures proposées, le choix local de la ZAP Biodiversité se porte sur tout le territoire du PAEC EIL-ABM.

## **2.10 Evolutions agricoles pouvant contribuer à l'atteinte des objectifs environnementaux**

- **Sur le Bassin versant Ellé-Isole-Laïta**

La qualité de l'eau et la biodiversité présente sur le bassin versant EIL sont très liées.

Toute évolution des pratiques agricoles pour orienter les productions vers davantage d'extensification (moins d'animaux à l'hectare, plus de surfaces en herbe, moins de surface cultivées en maïs-fourrage) concourent à diminuer la pression exercée sur les milieux naturels :

- Diminution des apports d'intrants ;
- Limitation des risques de fuites par ruissellement et diminution des vitesses d'écoulement ;
- Limitation de l'érosion des sols ;
- Augmentation du captage et de l'exportation de nutriments ;
- Amélioration du rôle d'épuration de l'eau ;
- Maintien de milieux de vie favorable à la faune et la flore ;
- Maintien des mosaïques d'habitats.

Les réponses aux problématiques de qualité de l'eau et de biodiversité passent par la présence de structures naturelles fonctionnelles (cours d'eau, zones humides, bocage, forêts,...) et par les interactions qu'elles développent entre elles.

- **Sur l'Aven Bélon Merrien**

Le territoire de l'Aven Bélon Merrien possède une agriculture diverse et dynamique qui ne compromet pas gravement la qualité des milieux naturels.

Cependant quelques paramètres sont fragiles :

- Qualité bactériologique des eaux estuariennes ;
- Maintien d'une valorisation extensive des prairies humides et de bas-fonds ;
- Enrichissement des zones les plus humides et de la frange littorale.

La mise en place de mesures agro-environnementales et climatiques peut contribuer à corriger ces faiblesses en préservant les productions agricoles.

Au regard des enjeux définis dans le SAGE, de la dynamique locale autour de différents programmes en place (CTMA / Breizh Bocage) et de la synergie avec les politiques de développement de la filière bois énergie, des circuits courts et de revalorisation des friches littorales, il est cohérent de positionner aussi le projet agro-environnemental sur l'enjeu biodiversité.

### 3. LISTE DES MAEC PROPOSÉES SUR LE TERRITOIRE « Ellé, Isole, Laïta, Aven, Bélon, Mer-rien »

code mesure	enjeu	libellé de la mesure	montant unitaire (€)	unité	type de couvert	bénéficiaires historiques	nouveaux bénéficiaires	durée contrat (an)
BR_EIBD_GC05	biodiversité	mise en herbe et absence de fertilisation	450	ha/an	grandes cultures	non	oui	5
BR_EIBD_HE04	biodiversité	absence de fertilisation et réduction de la pression au pâturage	159,9	ha/an	surfaces en herbe	oui	oui	1
BR_EIBD_HE05	biodiversité	absence de fertilisation et gestion de l'herbe par la fauche	326,18	ha/an	surfaces en herbe	oui	oui	1
BR_EIBD_HE06	biodiversité	gestion des zones humides avec absence de fertilisation	223,32	ha/an	surfaces en herbe	oui	oui	1
BR_EIBD_HE07	biodiversité	maintien de la richesse floristique	66,01	ha/an	surfaces en herbe	oui	oui	1
BR_EIBD_HE08	biodiversité	ouverture de milieu	190,32	ha/an	surfaces en herbe	non	oui	5
BR_EIBD_HE10	biodiversité	absence de fertilisation	103,32	ha/an	surfaces en herbe	oui	oui	1
BR_EIBD_HE11	biodiversité	amélioration de la gestion pastorale	75,44	ha/an	surfaces en herbe	oui	oui	1
BR_EIBD_HE12	biodiversité	maintien de l'ouverture et absence de fertilisation	122,4	ha/an	surfaces en herbe	oui	oui	1
BR_EIBD_HE13	biodiversité	mise en défens de milieux remarquables	66,94	ha/an	surfaces en herbe	oui	oui	1
BR_EIEA_GC04	eau	mise en place d'un couvert herbacé pérenne	366	ha/an	grandes cultures	non	oui	5
BR_EIEA_HA01	eau	entretien des haies	0,9	ml/an	haies	non	oui	1
BR_EIEA_HA03	eau	entretien des haies arborescentes	3,5	ml/an	haies	non	oui	1
BR_EIEA_HE01	eau	gestion de l'herbe par pâturage limité	56,58	ha/an	surfaces en herbe	oui	oui	1
BR_EIEA_HE02	eau	gestion de l'herbe par retard de fauche	222,86	ha/an	surfaces en herbe	oui	oui	1
BR_EIEA_HE03	eau	gestion des milieux humides	120	ha/an	surfaces en herbe	oui	oui	1
BR_EIEA_SPE1	eau	mesure système polyculture élevage ruminants 12 % maïs 70 % herbe – Evolution	210	ha/an		oui	oui	5
BR_EIEA_SPE2	eau	mesure système polyculture élevage ruminants 18 % maïs 65 % herbe – Evolution	190	ha/an		oui	oui	5
BR_EIEA_SPE3	eau	mesure système polyculture élevage ruminants 28 % maïs 55 % herbe – Evolution	140	ha/an		oui	oui	5
BR_EIEA_SPE9	eau	mesure système polyculture élevage monogastriques	140	ha/an		non	oui	5
BR_EIEA_SPM1	eau	mesure système polyculture élevage ruminants 12 % maïs 70 % herbe – Maintien	180	ha/an		oui	oui	1
BR_EIEA_SPM2	eau	mesure système polyculture élevage ruminants 18 % maïs 65 % herbe – Maintien	160	ha/an		oui	non	1
BR_EIEA_SPM3	eau	mesure système polyculture élevage ruminants 28 % maïs 55 % herbe – Maintien	110	ha/an		oui	non	1

## Liste des MAEC proposées sur tout le territoire breton :

code mesure	enjeu	libellé de la mesure	montant unitaire (€)	unité	type de couvert	bénéficiaires historiques	nouveaux bénéficiaires	durée contrat (an)
BR_BR21_SPE1	eau	mesure système polyculture élevage ruminants 12 % maïs 70 % herbe – Evolution	210	ha/an		oui	oui	5
BR_BR21_SPE2	eau	mesure système polyculture élevage ruminants 18 % maïs 65 % herbe – Evolution	190	ha/an		oui	oui	5
BR_BR21_SPE3	eau	mesure système polyculture élevage ruminants 28 % maïs 55 % herbe – Evolution	140	ha/an		oui	oui	5
BR_BR21_SPM1	eau	mesure système polyculture élevage ruminants 12 % maïs 70 % herbe – Maintien	180	ha/an		oui	oui	1
BR_BR21_SPM2	eau	mesure système polyculture élevage ruminants 18 % maïs 65 % herbe – Maintien	160	ha/an		oui	non	1
BR_BR21_SPM3	eau	mesure système polyculture élevage ruminants 28 % maïs 55 % herbe – Maintien	110	ha/an		oui	non	1
BR_API		amélioration du potentiel pollinisateur des abeilles	21	ruche/an		oui	oui	1
BR_CAB		conversion à l'AB				non	oui	5
BR_MAB		maintien en AB				oui	oui	1
BR_PRM		protection des races menacées de disparition	200	UGB/an		oui	oui	1

Une notice spécifique à chacune de ces mesures, incluant le cahier des charges à respecter, est jointe à cette notice d'information de territoire Ellé, Isole, Laïta, Aven, Bélon, Merrien.

## 4. MONTANTS D'ENGAGEMENT MINIMUM ET MAXIMUM

### 4.1 Montant d'engagement minimum

Vous ne pouvez vous engager dans une ou plusieurs MAEC de ce territoire que si votre engagement sur ce territoire représente, au total, un montant annuel supérieur ou égal à 300 euros. Si ce montant minimum n'est pas respecté lors de votre demande d'engagement, celle-ci sera irrecevable.

### 4.2 Montant d'engagement maximum

Par ailleurs, le montant de votre engagement est susceptible d'être plafonné selon les modalités d'intervention des différents financeurs qui sont précisées dans la notice d'aide de chaque mesure.

Si ce montant maximum est dépassé, votre demande devra être modifiée.

## 5. CRITÈRES DE SÉLECTION DES DOSSIERS

Des critères de sélection permettant de prioriser les demandes d'aide au regard des capacités financières pourront être définis au niveau régional ou local.

## 6. COMMENT REMPLIR LA DEMANDE D'ENGAGEMENT POUR UNE MAEC ?

Pour vous engager en 2021 dans une MAEC, vous devez obligatoirement renseigner dans TéléPAC les écrans suivants, **avant le 17 mai 2021**.



## 6.1 Registre parcellaire graphique et déclaration des éléments engagés en MAEC

Pour déclarer des **éléments surfaciques** engagés dans une MAEC, vous devez indiquer, dans les caractéristiques de chaque parcelle que vous souhaitez engager dans chacune des MAEC proposées, le code de la mesure.

***Si vous souscrivez une ou plusieurs mesures portant sur des éléments linéaires proposées sur le territoire (mesure construite sur l'une des opérations LINEA\_01, 05, 06, 08 ou 09) :***

Pour déclarer des **éléments linéaires** engagés dans une MAEC, vous devez également dessiner d'un trait les éléments linéaires (ex : haies, ripisylves, talus, fossés ou bandes refuge) que vous souhaitez engager dans chacune de ces MAEC.

Vous devez compléter les caractéristiques de l'élément dans la fenêtre de saisie en précisant le code de la MAEC.



***Si vous souscrivez une ou plusieurs mesures portant sur des éléments ponctuels proposées sur le territoire (mesure construite sur l'une des opérations LINEA\_02, ou 07) :***

Pour déclarer des **éléments ponctuels** engagés dans une MAEC, vous devez également localiser les éléments ponctuels (ex : mares ou arbres isolés) que vous souhaitez engager dans chacune de ces MAEC.

Vous devez compléter les caractéristiques de l'élément dans la fenêtre de saisie en précisant le code de la MAEC.

## 6.2 Descriptif des parcelles déclarées

Cet écran vous permet de consulter toutes vos parcelles déclarées et de vérifier les informations concernant la demande d'engagement en MAEC.

## 6.3 Écran « Demande d'aides »

A la rubrique « MAEC 2015-2020 / MAE 2007-2013 », vous devez cocher « oui » sur la ligne correspondant aux MAEC de la programmation 2015-2020.

## 6.4 Déclaration des effectifs animaux

***Si vous souscrivez une ou plusieurs mesures proposées sur le territoire pour lesquelles le chargement ou les effectifs animaux interviennent :*** vous devez renseigner l'écran « effectifs animaux » pour renseigner les animaux de votre exploitation autres que bovins, afin que la DDTM soit en mesure de calculer le chargement ou les effectifs animaux de votre exploitation.

## 7. CONTACTS

---

### **Syndicat Mixte Ellé, Isole, Laïta**

Romain SUAUDEAU – [romain.suaudeau@quimperle-co.bzh](mailto:romain.suaudeau@quimperle-co.bzh) – 02 98 35 43 95

### **Quimperlé Communauté**

Pascal NICOL – [pascal.nicol@quimperle-co.bzh](mailto:pascal.nicol@quimperle-co.bzh) – 02 98 35 09 47