



**Direction départementale des territoires et de la mer du Morbihan**  
**Mesure agro-environnementale et climatique (MAEC)**

**Notice d'information du territoire**  
**« PNR Golfe du Morbihan »**  
**Campagne 2020**

Accueil du public du lundi au vendredi de 9h00 à 12h00 et de 14h00 à 17h00 (vendredi 16h00)

Correspondants MAEC de la DDTM :

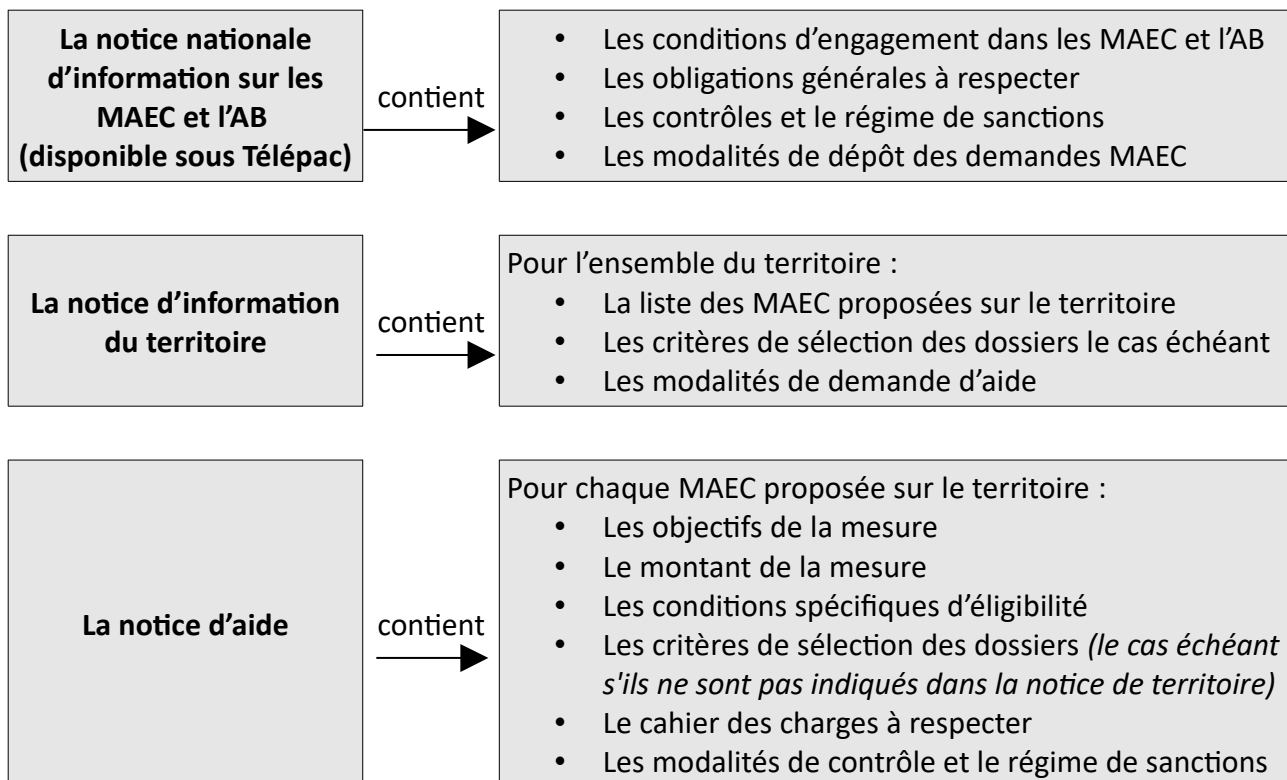
Cédric DEFERNEZ / Fabienne EVANO

téléphone : 02 56 63 74 13 / 02 56 63 74 12

e-mail : [cedric.defernez@morbihan.gouv.fr](mailto:cedric.defernez@morbihan.gouv.fr)

[fabienne.evano@morbihan.gouv.fr](mailto:fabienne.evano@morbihan.gouv.fr)

Cette notice présente l'ensemble des mesures agro-environnementales et climatiques (MAEC) proposées sur le territoire du **PNR Golfe du Morbihan** au titre de la programmation 2015-2020. Elle complète la notice nationale d'information sur les mesures agro-environnementales et climatiques (MAEC) et les aides à l'agriculture biologique 2015-2020, disponible sous Télépac



Les bénéficiaires de MAEC doivent respecter, comme pour les autres aides, les exigences de la conditionnalité présentées et expliquées dans les différentes fiches conditionnalité qui sont à votre disposition sous télépac.

**Lisez cette notice attentivement avant de remplir votre demande d'engagement en MAEC.**

Si vous souhaitez davantage de précisions contactez votre DDTM.

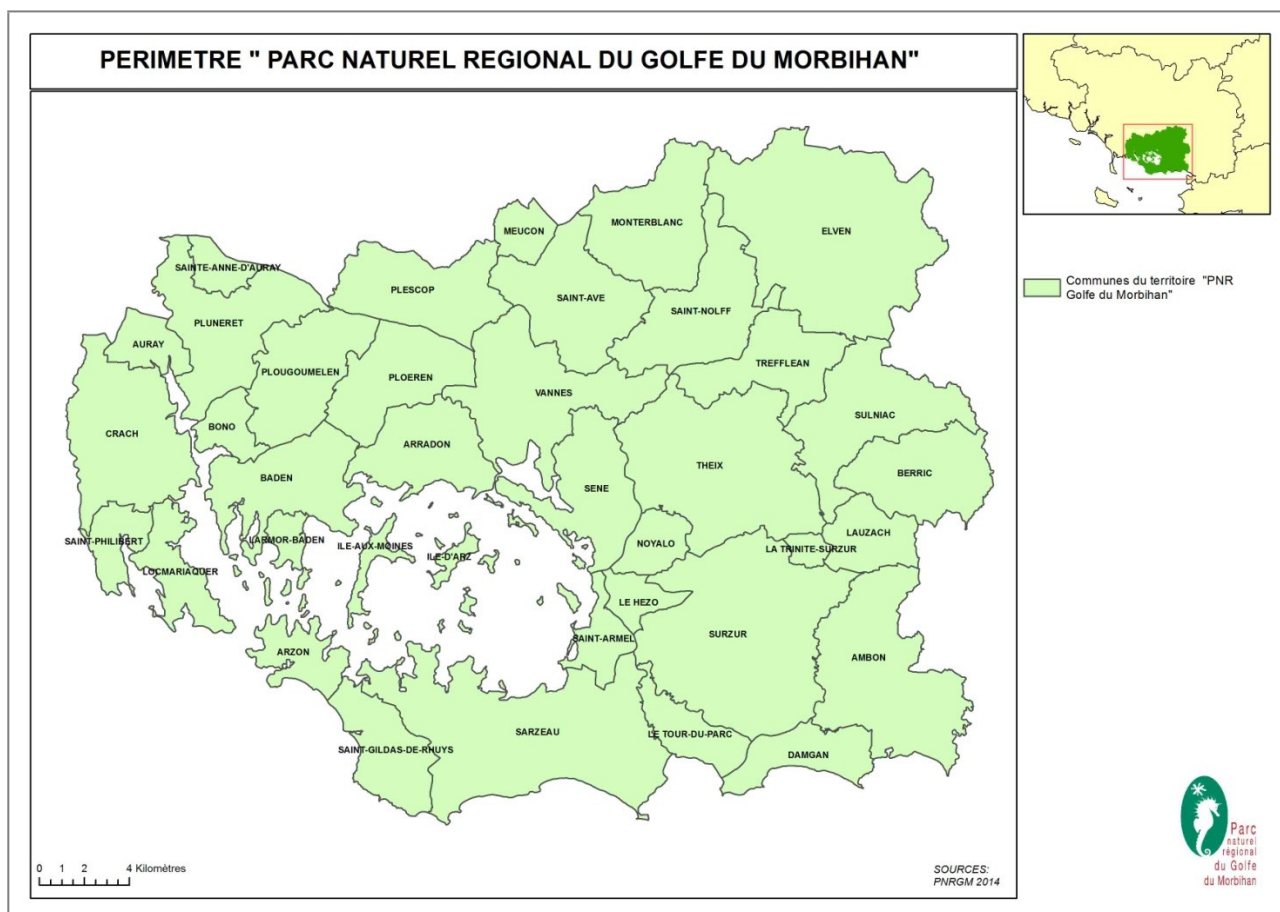
## **1. PÉRIMÈTRE DU TERRITOIRE « PNR Golfe du Morbihan »**

---

En ce qui concerne les mesures « systèmes », seules les exploitations dont 50 % au moins de la SAU est située sur un ou plusieurs territoires proposant la mesure en année 1 sont éligibles. Le cahier des charges de la mesure à respecter correspond à celle du territoire où l'exploitation a le plus de surfaces.

En ce qui concerne les mesures « localisées », pour qu'une parcelle ou un élément linéaire soit éligible à la MAEC, au moins 50 % de sa surface ou de sa longueur doit être incluse dans le territoire.

Le territoire « PNR Golfe du Morbihan » est constitué par les 30 communes du Parc Naturel Régional du Golfe du Morbihan : Ambon, Arradon, Arzon, Auray, Crach, Damgan, Elven, Ile d'Arz, Lauzach, Le Hézo, Le Tour-du-Parc, Locmariaquer, Meucon, Monterblanc, Noyal, Plescop, Ploeren, Pluneret, Saint-Anne d'Auray, Saint-Armel, Saint-Avé, Saint-Gildas-de-Rhuys, Saint-Nolff, Saint-Philibert, Sarzeau, Séné, Sulniac, Surzur, Theix, et Vannes ; ainsi que les 8 communes présentes initialement dans le périmètre d'étude : Baden, Berric, Île-aux-Moines, La Trinité-Surzur, Larmor-Baden, Le Bono, Plougoumelen et Tréfléan.



## 2. RÉSUMÉ DU DIAGNOSTIC AGRO-ENVIRONNEMENTAL DU TERRITOIRE « PNR Golfe du Morbihan »

Le territoire s'étend sur 75 000 hectares autour d'un espace maritime constitué par le golfe du Morbihan et comprenant la quasi-totalité du bassin versant de ce dernier.

Par sa situation géographique et ses influences climatiques, ainsi que par la mise en valeur séculaire des espaces, le territoire présente une grande diversité de milieux naturels et de paysages, lui conférant sa forte identité et un intérêt écologique majeur.

L'équilibre fragile au sein du territoire de cette richesse patrimoniale a conduit à la mise en œuvre de différentes mesures de préservation des milieux remarquables et des espèces qui y sont inféodées : périmètres Natura 2000 au titre de la Directive « Habitat-Faune-Flore » et de la Directive « Oiseaux », Réserve Naturelle Nationale des marais de Séné, propriétés du Conservatoire du Littoral et du Département (Espaces Naturels Sensibles), zone humide d'importance internationale RAMSAR,...

Par ailleurs, avec 27 000 ha de zones humides, un chevelu dense de petites cours d'eau et une façade océanique, l'eau est l'un des patrimoines majeurs du territoire. La présence de petits bassins versants à proximité immédiate de la frange côtière rend fortement interdépendantes les activités terrestres et maritimes, sur la problématique de la qualité de la ressource en eau. Deux Schémas d'aménagement et de gestion des eaux (SAGE Golfe du Morbihan et Ria d'Etel ; SAGE Vilaine) couvrent le territoire et portent les orientations du SDAGE Loire Bretagne 2016-2021 fixant un objectif de 61% des eaux en bon état écologique d'ici 2021.

L'agriculture est largement présente sur le territoire, et l'interpénétration des espaces agricoles avec les espaces urbains et naturels, en est une caractéristique. Les surfaces de terres

cultivées le sont essentiellement à vocation fourragère, traduisant la représentation forte de l'élevage sur le territoire (élevage bovin majoritairement). Les cultures céréalières et le maraîchage sont également bien implantés.

Le maintien des activités économiques traditionnelles au travers d'un accompagnement dans l'amélioration de leurs pratiques vers la préservation des patrimoines naturels, est une orientation inscrite à la Charte du Parc Naturel Régional du Golfe du Morbihan. Les mesures agroenvironnementales constituent une opportunité pour soutenir les pratiques agricoles contribuant à :

- préserver les éléments de la trame verte et bleue du territoire, en confortant et en restaurant les corridors écologiques,
- maintenir et restaurer le bon état de conservation des habitats remarquables du territoire, en les faisant, le cas échéant, intervenir à part entière comme outil de gestion des milieux,
- limiter les transferts d'intrants vers les milieux aquatiques et à maintenir le rôle fonctionnel des zones humides dans les processus de traitement de l'eau.

### **3. LISTE DES MAEC PROPOSÉES SUR LE TERRITOIRE « PNR Golfe du Morbihan »**

---

**MAEC système proposées en 2020** : il ne sera possible d'engager de nouveaux contrats de 5 ans que pour les exploitations avec un jeune agriculteur (cf arrêté régional campagne 2020 pour les précisions relatives à la condition de jeune agriculteur) – SPE1, SPM1, SPE2, SPE3 – ou les exploitations situées en baies algues vertes (plus de 3 hectares et/ou siège d'exploitation dans le périmètre de la baie algues vertes) – SPE1, SPM1, SPE2, SPM2, SPE3.

Des prolongations d'un an seront proposées aux bénéficiaires dont les engagements sont arrivés à échéance à la fin de la campagne 2019. Cette prolongation annuelle d'engagement s'effectue avec un niveau d'exigence maximum, soit celui de la cinquième année d'engagement pour les points du cahier des charges qui sont progressifs. Ainsi, un engagement initial dans une mesure système évolution ne pourra être prolongé que par un engagement dans la mesure système de maintien des mêmes ratios herbe et maïs. Un engagement initial en mesure système maintien sera prolongé par la même mesure système maintien. La mesure SMP3 ne pourra pas faire l'objet d'une prolongation.

**MAEC localisées surfaciques, linéaires-ponctuelles proposées en 2020** : il ne sera pas possible d'engager de nouveaux contrats de 5 ans quelle que soit la mesure. Seules des prolongations d'un an seront proposées aux bénéficiaires dont les engagements sont arrivés à échéance à la fin de la campagne 2019, et uniquement pour les mesures listées dans les tableaux ci-dessous.

**MAEC non surfaciques proposées en 2020 (PRM-API)** : il sera possible d'engager de nouveaux contrats de 5 ans. Il ne sera pas possible de prolonger d'un an les engagements arrivés à échéance à la fin de la campagne 2019.

**Conversion est maintien à l'agriculture biologique en 2020 (CAB-MAB)** :

**CAB** : il sera possible d'engager de nouveaux contrats de 5 ans.

**MAB** : il ne sera pas possible d'engager de nouveaux contrats de 5 ans.

Pour un engagement dans la mesure d'aide au maintien à l'agriculture biologique qui arrive à échéance à la fin de la campagne 2019, la demande d'aide pour la campagne 2020 sera considérée comme une demande de prolongation annuelle conformément à la réglementation européenne.

Pour un engagement dans la mesure d'aide à la conversion en agriculture biologique qui arrive à échéance à la fin de la campagne 2019, la demande d'aide pour la campagne 2020 sera considérée comme une demande de prolongation annuelle dans la mesure d'aide au maintien à l'agriculture biologique, conformément à la réglementation européenne.

Code mesure 2020	Libellé de la mesure	Durée de l'engagement			Si prolongation ouverte, code de la mesure du contrat initial 2015	Critère de sélection
		1 an	5 ans	1 an et 5 ans		
BR_PMEA_HE01	gestion de l'herbe par pâturage limité	1			BR_PMEA_HE01	
BR_PMEA_HE02	gestion de l'herbe par la fauche	1			BR_PMEA_HE02	
BR_PMEA_HE03	gestion des zones humides	1			BR_PMEA_HE03	
BR_PMEA_SPE1	Mesure système polyculture élevage « ruminants 12 % maïs 70 % herbe – Evolution »		1			5 ans : uniquement pour les exploitations situées en BV Algues Vertes (le siège et/ou 3 ha) ou avec un jeune agriculteur.
BR_PMEA_SPE2	Mesure système polyculture élevage « ruminants 18 % maïs 65 % herbe – Evolution »		1			5 ans : uniquement pour les exploitations situées en BV Algues Vertes (le siège et/ou 3 ha) ou avec un jeune agriculteur.
BR_PMEA_SPE3	Mesure système polyculture élevage « ruminants 28 % maïs 55 % herbe – Evolution »		1			5 ans : uniquement pour les exploitations situées en BV Algues Vertes (le siège et/ou 3 ha) ou avec un jeune agriculteur.
BR_PMEA_SPM1	Mesure système polyculture élevage « ruminants 12 % maïs 70 % herbe – Maintien »			1	BR_PMEA_SPM1 BR_PMEA_SPE1	5 ans : uniquement pour les exploitations situées en BV Algues Vertes (le siège et/ou 3 ha) ou avec un jeune agriculteur.
BR_PMEA_SPM2	Mesure système polyculture élevage « ruminants 18 % maïs 65 % herbe – Maintien »			1	BR_PMEA_SPM2 BR_PMEA_SPE2	5 ans : uniquement pour les exploitations situées en BV Algues Vertes (le siège et/ou 3 ha).
BR_PMEA_SPM3	Mesure système polyculture élevage « ruminants 28 % maïs 55 % herbe – Maintien »	1			BR_PMEA_SPE3	Uniquement après un contrat SPE3 échoué.

Code mesure 2020	Libellé de la mesure	Durée de l'engagement			Si prolongation ouverte, code de la mesure équivalente en 2015	Critère de sélection
		1 an	5 ans	1 an et 5 ans		
BR_PMBD_HE04	absence de fertilisation et réduction de la pression au pâturage	1			BR_PMBD_HE04	
BR_PMBD_HE05	absence de fertilisation et gestion de l'herbe par la fauche	1			BR_PMBD_HE05	
BR_PMBD_HE11	amélioration de la gestion pastorale	1			BR_PMBD_HE11	
BR_PMBD_HE12	maintien de l'ouverture et absence de fertilisation	1			BR_PMBD_HE12	

Une notice spécifique à chacune de ces mesures, incluant le cahier des charges à respecter, est jointe à cette notice d'information du PNR Golfe du Morbihan. **Des conditions spécifiques aux situations de prolongation sont mentionnées dans ces notices.**

## 4. MONTANTS D'ENGAGEMENT MINIMUM ET MAXIMUM

### 4.1 Montant d'engagement minimum

Vous ne pouvez vous engager dans une ou plusieurs MAEC de ce territoire que si votre engagement sur ce territoire représente, au total, un montant annuel supérieur ou égal à 300 euros.

Si ce montant minimum n'est pas respecté lors de votre demande d'engagement, celle-ci sera irrecevable.

### 4.2 Montant d'engagement maximum

Par ailleurs, le montant de votre engagement est susceptible d'être plafonné selon les modalités d'intervention des différents financeurs qui sont précisées dans la notice d'aide de chaque mesure.

Si ce montant maximum est dépassé, votre demande devra être modifiée.

## 5. CRITÈRES DE SÉLECTION DES DOSSIERS

Des critères de sélection permettant de prioriser les demandes d'aide au regard des capacités financières pourront être définis au niveau régional ou local.

## 6. COMMENT REMPLIR LA DEMANDE D'ENGAGEMENT POUR UNE MAEC ?

Pour vous engager en 2020 dans une MAEC, vous devez obligatoirement renseigner dans TéléPAC les écrans suivants, **avant le 15 mai 2020**.

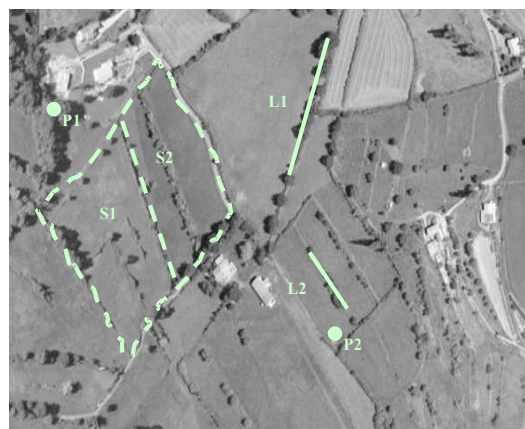
### 6.1 Registre parcellaire graphique et déclaration des éléments engagés en MAEC

Pour déclarer des **éléments surfaciques** engagés dans une MAEC, vous devez indiquer, dans les caractéristiques de chaque parcelle que vous souhaitez engager dans chacune des MAEC proposées, le code de la mesure.

***Si vous souscrivez une ou plusieurs mesures portant sur des éléments linéaires proposées sur le territoire (mesure construite sur l'une des opérations LINEA\_01, 05, 06, 08 ou 09) :***

Pour déclarer des **éléments linéaires** engagés dans une MAEC, vous devez également dessiner d'un trait les éléments linéaires (ex : haies, ripisylves, talus, fossés ou bandes refuge) que vous souhaitez engager dans chacune de ces MAEC.

Vous devez compléter les caractéristiques de l'élément dans la fenêtre de saisie en précisant le code de la MAEC.



***Si vous souscrivez une ou plusieurs mesures portant sur des éléments ponctuels proposées sur le territoire (mesure construite sur l'une des opérations LINEA\_02, ou 07) :***

Pour déclarer des **éléments ponctuels** engagés dans une MAEC, vous devez également localiser les éléments ponctuels (ex : mares ou arbres isolés) que vous souhaitez engager dans chacune de ces MAEC.

Vous devez compléter les caractéristiques de l'élément dans la fenêtre de saisie en précisant le code de la MAEC.

### 6.2 Descriptif des parcelles déclarées

Cet écran vous permet de consulter toutes vos parcelles déclarées et de vérifier les informations concernant la demande d'engagement en MAEC.

### 6.3 Écran « Demande d'aides »

A la rubrique « MAEC 2015-2020 / MAE 2007-2013 », vous devez cocher « oui » sur la ligne correspondant aux MAEC de la programmation 2015-2020.

### 6.4 Déclaration des effectifs animaux

***Si vous souscrivez une ou plusieurs mesures proposées sur le territoire pour lesquelles le chargement ou les effectifs animaux interviennent :*** vous devez renseigner l'écran « effectifs



animaux » pour renseigner les animaux de votre exploitation autres que bovins, afin que la DDTM soit en mesure de calculer le chargement ou les effectifs animaux de votre exploitation.

## 7. CONTACTS

---

### **Parc Naturel Régional du Golfe du Morbihan**

8 bd des Iles – CS 50213

56006 VANNES Cedex

02 97 62 03 03

Annaelle MEZAC - [annaelle.mezac@golfe-morbihan.bzh](mailto:annaelle.mezac@golfe-morbihan.bzh)

Sophie GIRAUD - [sophie.giraud@golfe-morbihan.bzh](mailto:sophie.giraud@golfe-morbihan.bzh)