

UNION EUROPÉENNE
UNANIEZH EUROPA



**L'Europe s'engage
en Bretagne**

Avec le Fonds européen agricole pour le développement rural :
l'Europe investit dans les zones rurales



Côtes d'Armor
le Département



Ille-et-Vilaine
le Département



Direction départementale des territoires et de la mer du département d'Ille-et-Vilaine
Mesure agro-environnementale et climatique (MAEC)

Notice d'information du territoire « Bassin versant du Linon »

Campagne 2020

Accueil du public du lundi au vendredi de 9h00 à 12h00 et de 14h00 à 17h00 (vendredi 16h00).

Correspondant MAEC de la DDTM : Service Economie et Agriculture Durable

Téléphone : 02 90 02 34 34

Cette notice présente l'ensemble des mesures agro-environnementales et climatiques (MAEC) proposées sur le territoire du **Bassin versant du Linon** au titre de la programmation 2015-2020. Elle complète la notice nationale d'information sur les mesures agro-environnementales et climatiques (MAEC) et les aides à l'agriculture biologique 2015-2020, disponible sous Télépac.

**La notice nationale
d'information sur les
MAEC et l'AB
(disponible sous Télépac)**

contient →

- Les conditions d'engagement dans les MAEC et l'AB
- Les obligations générales à respecter
- Les contrôles et le régime de sanctions
- Les modalités de dépôt des demandes MAEC

**La notice d'information
du territoire**

contient →

Pour l'ensemble du territoire :

- La liste des MAEC proposées sur le territoire
- Les critères de sélection des dossiers le cas échéant
- Les modalités de demande d'aide

La notice d'aide

contient →

Pour chaque MAEC proposée sur le territoire :

- Les objectifs de la mesure
- Le montant de la mesure
- Les conditions spécifiques d'éligibilité
- Les critères de sélection des dossiers (*le cas échéant s'ils ne sont pas indiqués dans la notice de territoire*)
- Le cahier des charges à respecter
- Les modalités de contrôle et le régime de sanctions

Les bénéficiaires de MAEC doivent respecter, comme pour les autres aides, les exigences de la conditionnalité présentées et expliquées dans les différentes fiches conditionnalité qui sont à votre disposition sous Télépac.

Lisez cette notice attentivement avant de remplir votre demande d'engagement en MAEC.

Si vous souhaitez davantage de précisions contactez votre DDTM

1. PÉRIMÈTRE DU TERRITOIRE « Bassin versant du Linon »

En ce qui concerne les mesures « systèmes », seules les exploitations dont 50 % au moins de la SAU est située sur un ou plusieurs territoires proposant la mesure en année 1 sont éligibles. Le cahier des charges de la mesure à respecter correspond à celle du territoire où l'exploitation a le plus de surfaces.

En ce qui concerne les mesures « localisées », pour qu'une parcelle ou un élément linéaire soit éligible à la MAEC, au moins 50 % de sa surface ou de sa longueur doit être incluse dans le territoire.

Le territoire éligible regroupe l'ensemble du Bassin versant du Linon comme présenté sur la carte ci-après.

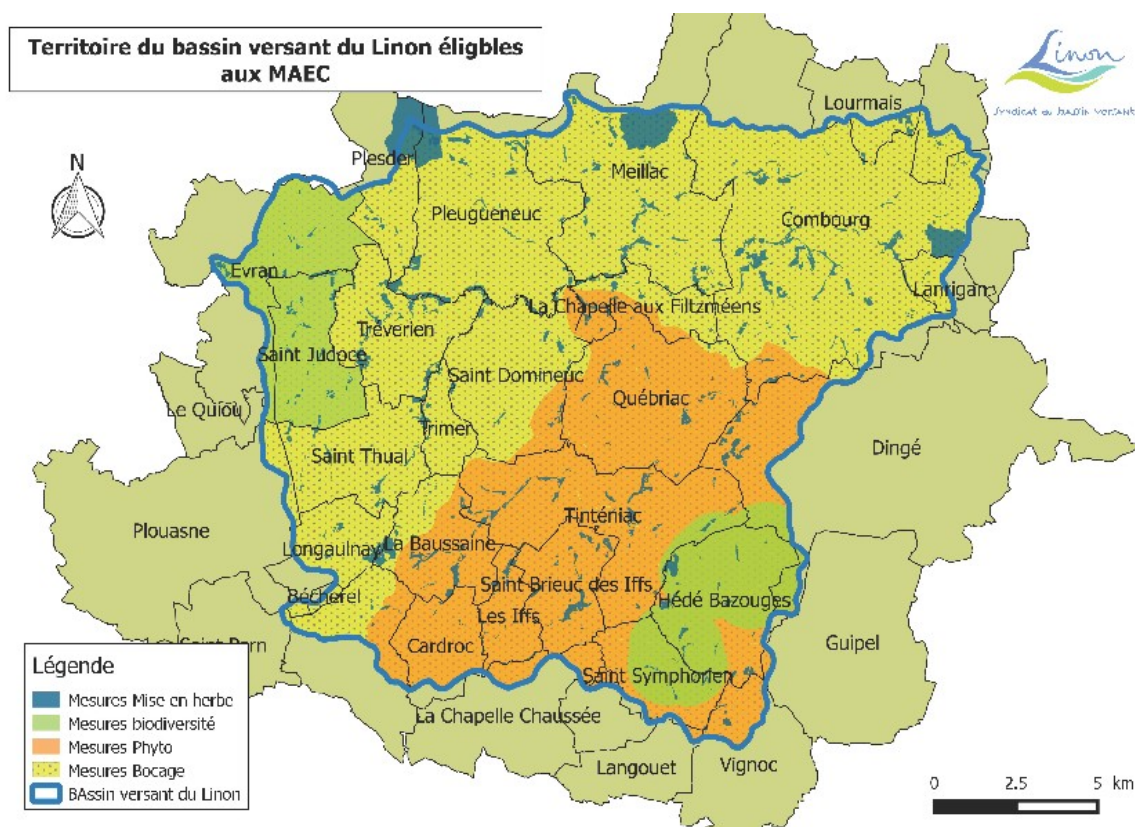


Figure 1 : Territoire éligible aux MAEC

D'une superficie de 304 Km², le bassin versant du Linon se situe sur deux départements (10% dans les Côtes d'Armor et 90% en Ile-et-Vilaine), et s'étend sur au moins 25 communes.

Le territoire éligible concerne toutes les communes adhérentes au Syndicat du Linon et celles présentes sur le bassin versant du Linon, listée dans le tableau ci-après.

Département	Commune	Superficie totale	% de la superficie dans le BV	Adhérente au Syndicat
22	Saint Judoce	1020	100	Oui
22	Evrans	1250	45	Oui
35	Longaulnay	750	79	Oui
35	Saint Thual	1140	100	Oui
35	Miniac sous Bécherel	1360	45	Oui
35	Plesder	1103	47	Oui
35	Tréverien	1208	100	Oui
35	Pleugueneuc	2450	92	Oui
35	La Baussaine	963	100	Oui
35	Cardroc	739	87	Oui
35	Trimer	360	100	Oui
35	Saint Domineuc	1570	100	Oui
35	Tinténia	2340	100	Oui
35	Les Iffs	552	100	Oui
35	Meillac	3221	77	Oui
35	Saint Brieuc des Iffs	829	100	Oui
35	La Chapelle aux Filtzméens	636	100	Oui
35	Québriac	2072	100	Oui
35	Saint Symphorien	750	96	Oui
35	Hédé Bazouges	1493	97	Oui
35	Combourg	6360	76	Oui
35	Vignoc	1409	19	Oui
35	Lourmais	722	25	Oui
35	Lanrigan	400	45	Oui
35	Trémeheuc		35	Non
35	Bécherel		65	Non

Figure 2 : Listes des communes éligibles aux MAEC

Certaines communes ne sont que partiellement sur le bassin versant du Linon et peuvent ainsi être concernées par un autre PAEC. C'est le cas des communes suivantes et le PAEC concerné :

Communes	Autres PAEC
Dingé	PAEC Ille et Illet
Lanrigan	
Vignoc	PAEC Ille et Illet et PAEC Flume
Evrans	PAEC Rance Aval Faluns
Bécherel	
Plesder	
Longaulnay	
Miniac/Bécherel	PAEC Haute Rance

En revanche, les communes partiellement présentes sur les bassins côtiers du pays de Dol de Bretagne ne sont couvertes que par le PAEC Linon. Seule la partie de leur territoire sur le bassin du

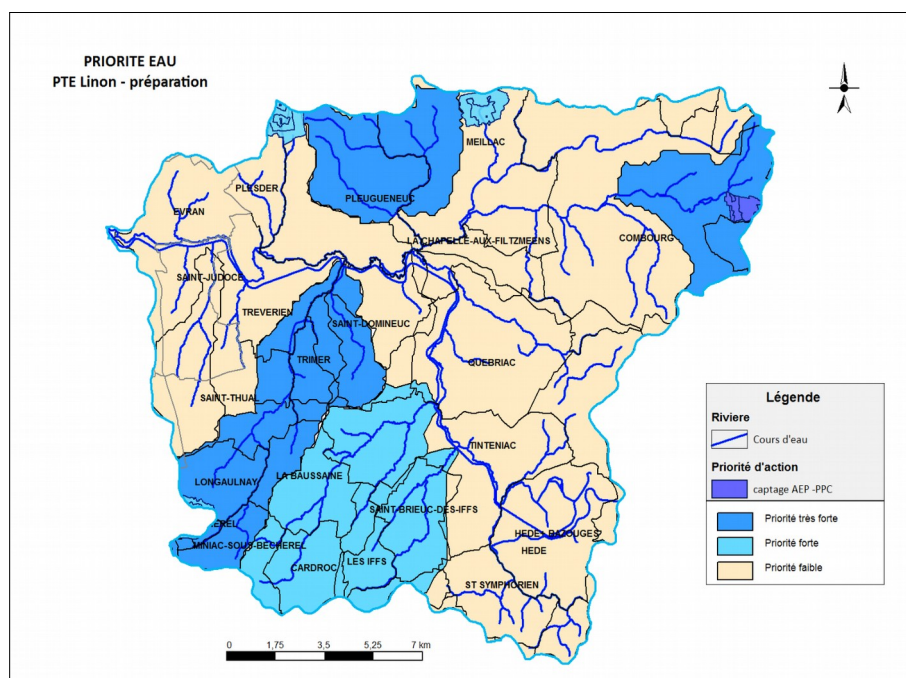
Linon est éligible. Il s'agit des communes de Pleugueneuc, Meillac, Combours, Lourmais et Trémeheuc.

2. RÉSUMÉ DU DIAGNOSTIC AGRO-ENVIRONNEMENTAL DU TERRITOIRE

Les enjeux du territoire

Concernant les enjeux EAU :

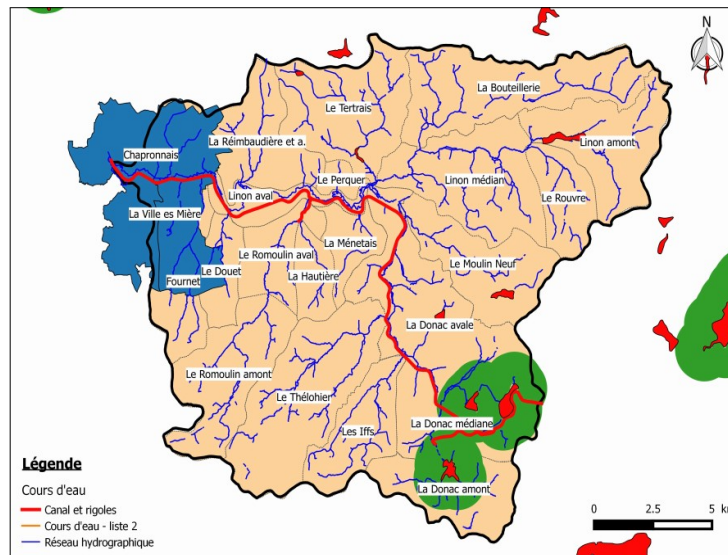
Les suivis de la qualité écologique des eaux et des milieux aquatiques permettent d'établir une priorisation du territoire selon la carte ci après. Toutefois, selon les objectifs environnementaux de la masse d'eau Linon est prioritaire à la masse d'eau Donac. Une carte des priorisations est la suivante :



Concernant les enjeux Biodiversité :

Trois zones à enjeu biodiversité sont identifiées sur le territoire du bassin versant du Linon :

- La zone couverte par le périmètre du projet de Parc Naturel Régional Rance Côte d'Emeraude
- Le périmètre du site Natura 2000 des étangs du Canal d'Ille et Rance
- Les corridors écologiques identifiés à l'échelle de la communauté de communes du Val d'Ille.



L'activité agricole sur le bassin versant du Linon

Le bassin versant du Linon est un territoire rural caractérisé par une activité agricole importante. En effet, la Surface Agricole Utile (SAU) totale est de 22 138 ha représentant **68% du territoire**. L'agriculture locale est plutôt de type conventionnel et intensif, malgré quelques exploitations qui se distinguent par la création de nouveaux ateliers (Transformation des produits à la ferme, Vente directe, AMAP...).

L'agriculture sur le bassin versant se définit principalement par des exploitations en poly-élevage. Comme sur l'ensemble du département de l'Ille et Vilaine, l'activité laitière domine. Cependant, on observe une hétérogénéité des systèmes de production sur le territoire. La carte suivante illustre la répartition des productions hors sol sur le territoire.

La part occupée par **les prairies en 2009 est plus importante dans le secteur Nord-Est** du territoire avec plus de 45% de la SAU en herbe, **à l'exception du sous bassin du Linon Amont**. Au contraire, elles ne représentent que 20% de la SAU dans le **secteur Sud-Est, où l'élevage hors sol est majoritaire**. C'est également sur ce secteur que la part de maïs dans la Surface Fourragère Principale (SFP) est la plus importante.

Cette distribution hétérogène des systèmes de productions, mais aussi la **tendance actuelle à l'agrandissement des élevages et l'augmentation de la proportion de maïs dans les fourrages** sont autant de paramètres pouvant avoir des **impacts sur la qualité de l'eau et l'évolution des milieux naturels**.

3. LISTE DES MAEC PROPOSÉES SUR LE TERRITOIRE

MAEC système proposées en 2020 : il ne sera possible d'engager de nouveaux contrats de 5 ans que pour les exploitations avec un jeune agriculteur (cf arrêté régional campagne 2020 pour les précisions relatives à la condition de jeune agriculteur) – SPE1, SPM1, SPE2, SPE3 – ou les exploitations situées en baies algues vertes (plus de 3 hectares et/ou siège d'exploitation dans le périmètre de la baie algues vertes) – SPE1, SPM1, SPE2, SPM2, SPE3.

Des prolongations d'un an seront proposées aux bénéficiaires dont les engagements sont arrivés à échéance à la fin de la campagne 2019. Cette prolongation annuelle d'engagement s'effectue avec un niveau d'exigence maximum, soit celui de la cinquième année d'engagement pour les points du cahier des charges qui sont progressifs. Ainsi, un engagement initial dans une mesure système évolution ne pourra être prolongé que par un engagement dans la mesure système de maintien des mêmes ratios herbe et maïs. Un engagement initial en mesure système maintien sera prolongé par la même mesure système maintien. La mesure SMP3 ne pourra pas faire l'objet d'une prolongation.

MAEC localisées surfaciques, linéaires-ponctuelles proposées en 2020 : il ne sera pas possible d'engager de nouveaux contrats de 5 ans quelle que soit la mesure. Seules des prolongations d'un an seront proposées aux bénéficiaires dont les engagements sont arrivés à échéance à la fin de la campagne 2019, et uniquement pour les mesures listées dans les tableaux ci-dessous.

MAEC non surfaciques proposées en 2020 (PRM-API) : il sera possible d'engager de nouveaux contrats de 5 ans. Il ne sera pas possible de prolonger d'un an les engagements arrivés à échéance à la fin de la campagne 2019.

Conversion est maintien à l'agriculture biologique en 2020 (CAB-MAB) :

CAB : il sera possible d'engager de nouveaux contrats de 5 ans.

MAB : il ne sera pas possible d'engager de nouveaux contrats de 5 ans.

Pour un engagement dans la mesure d'aide au maintien à l'agriculture biologique qui arrive à échéance à la fin de la campagne 2019, la demande d'aide pour la campagne 2020 sera considérée comme une demande de prolongation annuelle conformément à la réglementation européenne.

Pour un engagement dans la mesure d'aide à la conversion en agriculture biologique qui arrive à échéance à la fin de la campagne 2019, la demande d'aide pour la campagne 2020 sera considérée comme une demande de prolongation annuelle dans la mesure d'aide au maintien à l'agriculture biologique, conformément à la réglementation européenne.

Code mesure 2020	Libellé de la mesure	Durée de l'engagement			Si prolongation ouverte, code de la mesure du contrat initial 2015	Critère de sélection
		1 an	5 ans	1 an et 5 ans		
BR_LIEA_SPE1	Mesure système polyculture élevage « ruminants 12 % maïs 70 % herbe – Evolution »		1			5 ans : uniquement pour les exploitations situées en BV Algues Vertes (le siège et/ou 3 ha) ou avec un jeune agriculteur.
BR_LIEA_SPE2	Mesure système polyculture élevage « ruminants 18 % maïs 65 % herbe – Evolution »		1			5 ans : uniquement pour les exploitations situées en BV Algues Vertes (le siège et/ou 3 ha) ou avec un jeune agriculteur.
BR_LIEA_SPE3	Mesure système polyculture élevage « ruminants 28 % maïs 55 % herbe – Evolution »		1			5 ans : uniquement pour les exploitations situées en BV Algues Vertes (le siège et/ou 3 ha) ou avec un jeune agriculteur.
BR_LIEA_SPM1	Mesure système polyculture élevage « ruminants 12 % maïs 70 % herbe – Maintien »			1	BR_BRET_SPM1B R_BRET_SPE1	5 ans : uniquement pour les exploitations situées en BV Algues Vertes (le siège et/ou 3 ha) ou avec un jeune agriculteur.
BR_LIEA_SPM2	Mesure système polyculture élevage « ruminants 18 % maïs 65 % herbe – Maintien »			1	BR_BRET_SPM2B R_BRET_SPE2	5 ans : uniquement pour les exploitations situées en BV Algues Vertes (le siège et/ou 3 ha).
BR_LIEA_SPM3	Mesure système polyculture élevage « ruminants 28 % maïs 55 % herbe – Maintien »	1			BR_BRET_SPE3	Uniquement après un contrat SPE3 échoué.

Une notice spécifique à chacune de ces mesures, incluant le cahier des charges à respecter, est jointe à cette notice d'information du territoire du **bassin versant du Linon**. **Des conditions spécifiques aux situations de prolongation sont mentionnées dans ces notices.**

4. MONTANTS D'ENGAGEMENT MINIMUM ET MAXIMUM

4.1 Montant d'engagement minimum

Vous ne pouvez vous engager dans une ou plusieurs MAEC de ce territoire que si votre engagement sur ce territoire représente, au total, un montant annuel supérieur ou égal à 300 euros. Si ce montant minimum n'est pas respecté lors de votre demande d'engagement, celle-ci sera irrecevable.

4.2 Montant d'engagement maximum

Par ailleurs, le montant de votre engagement est susceptible d'être plafonné selon les modalités d'intervention des différents financeurs qui sont précisées dans la notice spécifique de chaque mesure. Si ce montant maximum est dépassé, votre demande devra être modifiée.

5. CRITÈRES DE SÉLECTION DES DOSSIERS

Des critères de sélection permettant de prioriser les demandes d'aide au regard des capacités financières pourront être définis au niveau régional ou local.

6. COMMENT REMPLIR LA DEMANDE D'ENGAGEMENT POUR UNE MAEC ?

Pour vous engager en 2020 dans une MAEC, vous devez obligatoirement renseigner dans TéléPAC les écrans suivants, **avant le 15 mai 2020**.

6.1 Registre parcellaire graphique et déclaration des éléments engagés en MAEC

Pour déclarer des **éléments surfaciques** engagés dans une MAEC, vous devez indiquer, dans les caractéristiques de chaque parcelle que vous souhaitez engager dans chacune des MAEC proposées, le code de la mesure.

Si vous souscrivez une ou plusieurs mesures portant sur des éléments linéaires proposées sur le territoire (mesure construite sur l'une des opérations LINEA_01, 05, 06, 08 ou 09) :

Pour déclarer des **éléments linéaires** engagés dans une MAEC, vous devez également dessiner d'un trait les éléments linéaires (ex : haies, ripisylves, talus, fossés ou bandes refuge) que vous souhaitez engager dans chacune de ces MAEC.

Vous devez compléter les caractéristiques de l'élément dans la fenêtre de saisie en précisant le code de la MAEC.



Si vous souscrivez une ou plusieurs mesures portant sur des éléments ponctuels proposées sur le territoire (mesure construite sur l'une des opérations LINEA_02, ou 07) :

Pour déclarer des **éléments ponctuels** engagés dans une MAEC, vous devez également localiser les éléments ponctuels (ex : mares ou arbres isolés) que vous souhaitez engager dans chacune de ces MAEC.

Vous devez compléter les caractéristiques de l'élément dans la fenêtre de saisie en précisant le code de la MAEC.

6.2 Descriptif des parcelles déclarées

Cet écran vous permet de consulter toutes vos parcelles déclarées et de vérifier les informations concernant la demande d'engagement en MAEC.

6.3 Écran « Demande d'aides »

A la rubrique « MAEC 2015-2020 / MAE 2007-2013 », vous devez cocher « oui » sur la ligne correspondant aux MAEC de la programmation 2015-2020.

6.4 Déclaration des effectifs animaux

Si vous souscrivez une ou plusieurs mesures proposées sur le territoire pour lesquelles le chargement ou les effectifs animaux interviennent : vous devez renseigner l'écran « effectifs animaux » pour renseigner les animaux de votre exploitation autres que bovins, afin que la DDTM soit en mesure de calculer le chargement ou les effectifs animaux de votre exploitation.

7. CONTACTS

Syndicat Mixte du Bassin Versant du Linon

Pierre-Adrien GUERIN – Technicien agricole
bocage

22 rue des Coteaux

35 190 LA CHAPELLE AUX FILTZMEENS

02 99 45 39 33 / 07 89 71 06 37

contact@bvlinon.fr / www.bvlinon.fr

02 23 48 27 34

anne.courtois@ille-et-vilaine.chambagri.fr

Paul ROUAUD pour l'Adage35

02 99 77 09 56 / paul.rouaud@adage35.org

Laura TOULET pour Agrobio35

02 57 87 26 44 / l.toulet@agrobio-bretagne.org

Armelle ANDRIEU la Cellule d'animation Natura 2000 au Département 35

07 87 25 83 89 / armelle.andrieu@ille-et-vilaine.fr

Céline GUILLY pour la CC du Val d'Ille-Aubigné

02 99 69 58 97 / celine.guilly@valdille-aubigne.fr