



Direction départementale des territoires et de la mer d'Ille-et-Vilaine  
Mesure agro-environnementale et climatique (MAEC)

**Notice d'information du territoire**  
**« Bassins versants amont des retenues de Beaufort, Mireloup, Landal »**

Campagne 2020

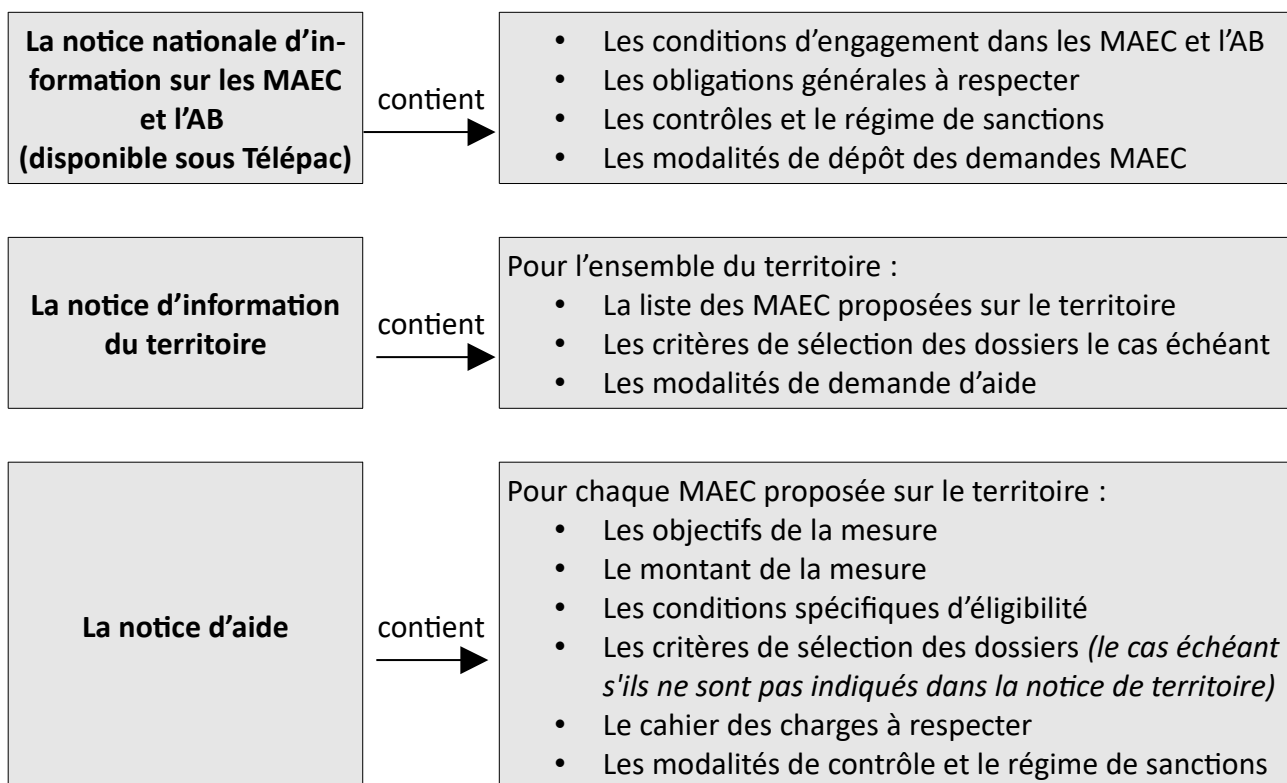
Accueil du public du lundi au vendredi de 9h00 à 12h00 et de 14h00 à 17h00 (vendredi 16h00).

Correspondant MAEC de la DDTM : Service Economie et Agriculture Durable

téléphone : 02 90 02 34 34

Cette notice présente l'ensemble des mesures agro-environnementales et climatiques (MAEC) proposées sur le territoire des **Bassins versants amont des retenues de Beaufort, Mireloup, Landal** au titre de la programmation 2015-2020.

Elle complète la notice nationale d'information sur les mesures agro-environnementales et climatiques (MAEC) et les aides à l'agriculture biologique 2015-2020, disponible sous Télépac



Les bénéficiaires de MAEC doivent respecter, comme pour les autres aides, les exigences de la conditionnalité présentées et expliquées dans les différentes fiches conditionnalité qui sont à votre disposition sous télépac.

**Lisez cette notice attentivement avant de remplir votre demande d'engagement en MAEC.**

Si vous souhaitez davantage de précisions contactez votre DDTM.

## **1. PÉRIMÈTRE DU TERRITOIRE « Bassins versants amont des retenues de Beaufort, Mireloup, Landal»**

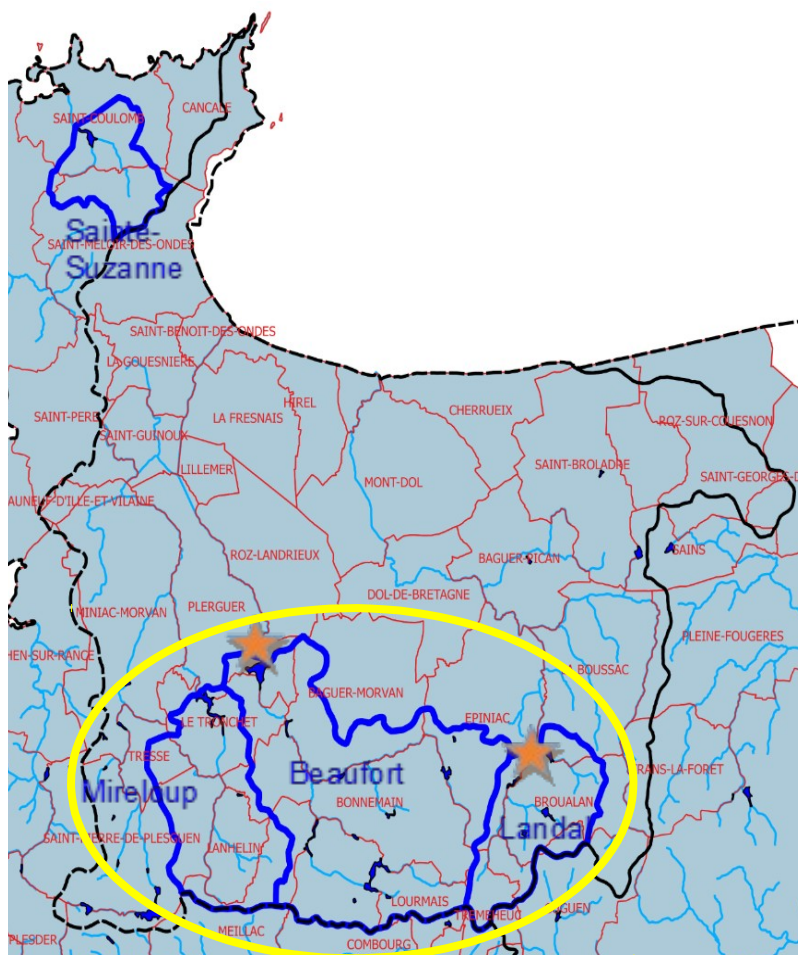
En ce qui concerne les mesures « systèmes », seules les exploitations dont 50 % au moins de la SAU est située sur un ou plusieurs territoires proposant la mesure en année 1 sont éligibles. Le cahier des charges de la mesure à respecter correspond à celle du territoire où l'exploitation a le plus de surfaces.

En ce qui concerne les mesures « localisées », pour qu'une parcelle ou un élément linéaire soit éligible à la MAEC, au moins 50 % de sa surface ou de sa longueur doit être incluse dans le territoire.

La contractualisation de MAEC sera possible sur l'ensemble des bassins versants amont des retenues de Mireloup, Beaufort et Landal, correspondant au périmètre du PAEC présenté.

La liste des communes partiellement ou intégralement concernées est la suivante : Le Tronchet, Plerguer, Lanhelin, Tressé, Saint-Pierre de Plesguen, Meillac, Miniac-Morvan, Bonnemain, Combourg, Lourmais, Epiniac, Tréméheuc, Broualan, la Boussac, Cuguen.

La surface ouverte à la contractualisation est de 111 km<sup>2</sup> de SAU et comprend 282 déclarants PAC.



**Bassins versants MIRELOUP, BEAUFORT, LANDAL :**

**Territoire pour les MAEC :**

Surface bassin versant

amont = 111 km<sup>2</sup>

282 exploitations agricoles

2 captages prioritaires  
pesticides

## 2. RÉSUMÉ DU DIAGNOSTIC AGRO-ENVIRONNEMENTAL DU TERRITOIRE « Bassins versants amont des retenues de Beaufort, Mireloup, Landal »

### 2.1 Qualité de l'eau

On observe sur les bassins versants :

- Une bonne qualité de l'eau en nitrates (sauf sur l'affluent 2 de la retenue de Landal)
- Une qualité de l'eau moyenne à médiocre en phosphore
- Une qualité médiocre à mauvaise en matières organiques (sauf sur l'affluent 2 de la retenue de Landal)
- Une qualité moyenne en bactériologie (sauf sur l'affluent 2 de la retenue de Landal)
- Pesticides : Une qualité moyenne sur les bassins versants de la retenue Mireloup et l'affluent 2 de la retenue de Landal, et bonne sur les bassins versants des retenues de Beaufort et l'affluent 1 de la retenue de Landal.

Nom de la retenue	Nom de la masse d'eau		Nitrates Quantile 90 en mg/L	Phosphore total Quantile 90 en mg/L	Matières organiques Quantile 90 en mg/L	Bactério Quantile 90 E. Coli / 100 ml	Pesticides En µg/L
Mireloup	LE MELEUC		6,8	0,97	15,6	1628	Objectif atteint à 63% Moyenne : 0,68 µg/L ; Max : 1,29µg/L 22 molécules dont 36% agricoles
Beaufort	LE BIEZ JEAN amont		2,8	0,27	13,6	1235	Objectif atteint à 100% Moyenne : 0,11 µg/L ; Max : 0,17 µg/L 13 molécules dont 46% agricoles
Landal	LE LANDAL	Affluent 1	8,0	0,50	12,5	905	Objectif atteint à 100% Moyenne : 0,10 µg/L ; max : 0,27 µg/L 10 molécules dont 33% agricoles
		Affluent 2	31,1	0,25	6,4	2964	Objectif atteint à 88% Moyenne : 0,23 µg/L ; Max : 1,03 µg/L 20 molécules dont 45% agricoles

Source : EPSM de mai à décembre 2016

### 2.2 Enjeux et objectifs

Les enjeux « qualité de l'eau/ biodiversité » recensés sur les bassins versants sont les suivants :

- Limiter l'emploi des pesticides. Pour rappel, les bassins versants de Beaufort et Landal classés en « captages prioritaires » pour le paramètre pesticides ;
- Protéger les parcelles sensibles (pentes en bord de cours d'eau, zones humides) par de la remise en herbe ou le maintien de prairies pâturées ou fauchées sur ces milieux ;
- Accompagner les agriculteurs du territoire dans le choix de systèmes durables et résilients, à la fois économes en intrants et rémunérateurs pour les éleveurs ;
- Restaurer et maintenir le bocage, principalement anti-érosif ;
- Préserver et gérer au mieux les milieux remarquables vis-à-vis de la biodiversité ;
- Protéger la zone Natura 2000, permettre au Coléanthe Délicat de se développer correctement ;

Les objectifs identifiés sont :

**Objectif 1 :** Accompagner et conforter les systèmes d'élevage économes en intrants

**Objectif 2 :** Réduire l'utilisation des produits phytosanitaires dans les systèmes de culture

**Objectif 3 :** Préserver et gérer le maillage bocager

**Objectif 4 :** Protéger les zones sensibles pour la qualité de l'eau ou remarquables pour la biodiversité



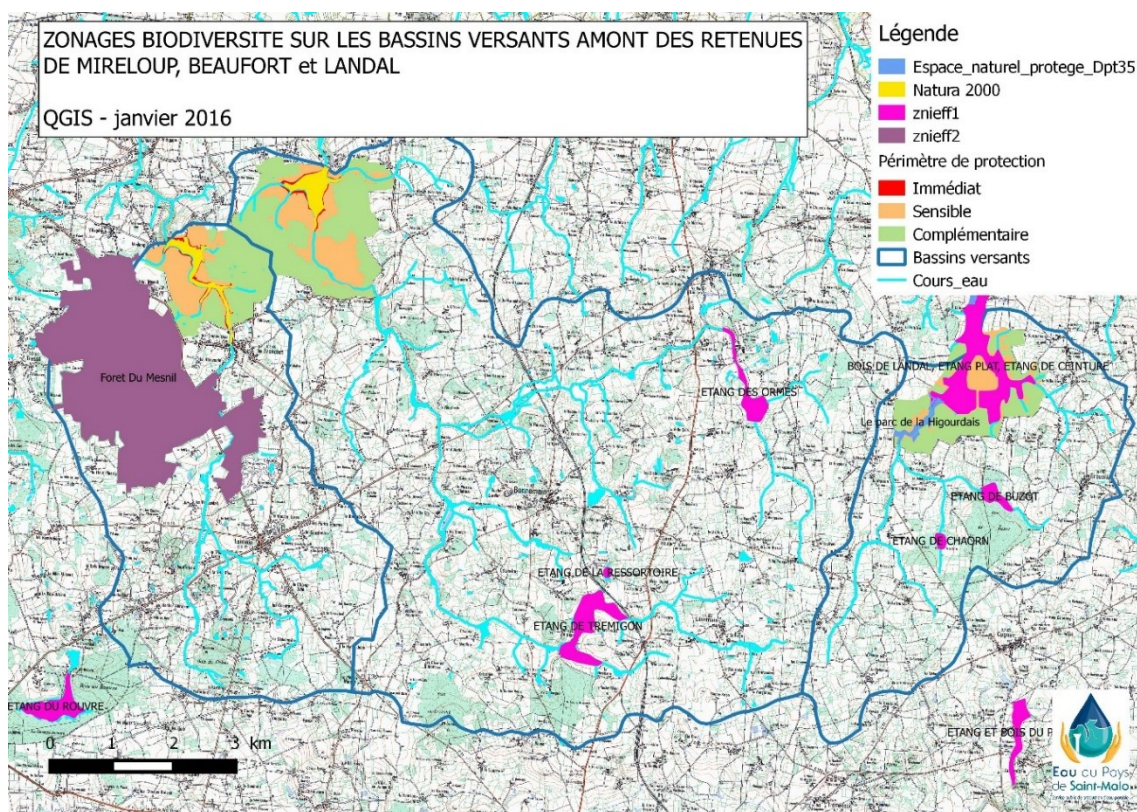
## 2.3 Occupation du sol

Les bassins versants amont des retenues de Mireloup, Beaufort et Landal sont essentiellement ruraux, avec une occupation des sols assez similaire :

- Une forte proportion de zones boisées, et de zones naturelles ou humides pour environ 40% de la surface (qui atteint 60% sur le bassin versant de Mireloup)
- Une SAU importante (5 680 ha soit 47,5% en moyenne)
- Un réseau hydrographique et de plans d'eau très important
- Peu de zones urbanisées

Le sous-sol est granitique, les sols sont de type brun, peu profonds, hydromorphes, avec des placages de limons. Les pentes sont faibles, la proportion de zones humides et zones hydromorphes est grande :

- près 10% de zones humides recensées (20% sur le bassin versant de Mireloup)
- Près de 30% de zones humides potentielles (37% sur le bassin versant de Mireloup)



*Carte enjeu biodiversité*

## 2.4 Agriculture du territoire

Avec 5 680 ha de SAU, les bassins versants sont occupés à 47,5 % par des parcelles agricoles exploitées par environ 280 agriculteurs.

La majorité sont des élevages bovins en lait (63%) et/ou viande (26%) viennent ensuite les élevages de porcs, céréales, volailles, bois ou chevaux.

Les champs sont cultivés essentiellement en maïs (autour de 30%), blé (autour de 20%) ou prairies temporaires (autour de 35%). La part des prairies permanentes est autour de 10%. La SFP est importante : SFP/SAU = 73%. On observe des pratiques hétérogènes de traitements des cultures avec des IFT moyens inférieurs aux références mais des maximums deux fois supérieurs. Données étude bassin versant-EPSM 2016.

### **3. LISTE DES MAEC PROPOSÉES SUR LE TERRITOIRE « Bassins versants amont des retenues de Beaufort, Mireloup, Landal »**

---

**MAEC système proposées en 2020 :** il ne sera possible d'engager de nouveaux contrats de 5 ans que pour les exploitations avec un jeune agriculteur (cf arrêté régional campagne 2020 pour les précisions relatives à la condition de jeune agriculteur) – SPE1, SPM1, SPE2, SPE3 – ou les exploitations situées en baies algues vertes (plus de 3 hectares et/ou siège d'exploitation dans le périmètre de la baie algues vertes) – SPE1, SPM1, SPE2, SPM2, SPE3.

Des prolongations d'un an seront proposées aux bénéficiaires dont les engagements sont arrivés à échéance à la fin de la campagne 2019. Cette prolongation annuelle d'engagement s'effectue avec un niveau d'exigence maximum, soit celui de la cinquième année d'engagement pour les points du cahier des charges qui sont progressifs. Ainsi, un engagement initial dans une mesure système évolution ne pourra être prolongé que par un engagement dans la mesure système de maintien des mêmes ratios herbe et maïs. Un engagement initial en mesure système maintien sera prolongé par la même mesure système maintien. La mesure SMP3 ne pourra pas faire l'objet d'une prolongation.

**MAEC localisées surfaciques, linéaires-ponctuelles proposées en 2020 :** il ne sera pas possible d'engager de nouveaux contrats de 5 ans quelle que soit la mesure. Seules des prolongations d'un an seront proposées aux bénéficiaires dont les engagements sont arrivés à échéance à la fin de la campagne 2019, et uniquement pour les mesures listées dans les tableaux ci-dessous.

**MAEC non surfaciques proposées en 2020 (PRM-API) :** il sera possible d'engager de nouveaux contrats de 5 ans. Il ne sera pas possible de prolonger d'un an les engagements arrivés à échéance à la fin de la campagne 2019.

**Conversion est maintien à l'agriculture biologique en 2020 (CAB-MAB) :**

**CAB :** il sera possible d'engager de nouveaux contrats de 5 ans.

**MAB :** il ne sera pas possible d'engager de nouveaux contrats de 5 ans.

Pour un engagement dans la mesure d'aide au maintien à l'agriculture biologique qui arrive à échéance à la fin de la campagne 2019, la demande d'aide pour la campagne 2020 sera considérée comme une demande de prolongation annuelle conformément à la réglementation européenne.

Pour un engagement dans la mesure d'aide à la conversion en agriculture biologique qui arrive à échéance à la fin de la campagne 2019, la demande d'aide pour la campagne 2020 sera considérée comme une demande de prolongation annuelle dans la mesure d'aide au maintien à l'agriculture biologique, conformément à la réglementation européenne.

Code mesure 2020	Libellé de la mesure	Durée de l'engagement			Si prolongation ouverte, code de la mesure du contrat initial 2015	Critère de sélection
		1 an	5 ans	1 an et 5 ans		
BR_MAEA_SPE1	Mesure système polyculture élevage « ruminants 12 % maïs 70 % herbe – Evolution »		1			5 ans : uniquement pour les exploitations situées en BV Algues Vertes (le siège et/ou 3 ha) ou avec un jeune agriculteur.
BR_MAEA_SPE2	Mesure système polyculture élevage « ruminants 18 % maïs 65 % herbe – Evolution »		1			5 ans : uniquement pour les exploitations situées en BV Algues Vertes (le siège et/ou 3 ha) ou avec un jeune agriculteur.
BR_MAEA_SPE3	Mesure système polyculture élevage « ruminants 28 % maïs 55 % herbe – Evolution »		1			5 ans : uniquement pour les exploitations situées en BV Algues Vertes (le siège et/ou 3 ha) ou avec un jeune agriculteur.
BR_MAEA_SPM1	Mesure système polyculture élevage « ruminants 12 % maïs 70 % herbe – Maintien »			1	BR_BRET_SPM1B R_BRET_SPE1	5 ans : uniquement pour les exploitations situées en BV Algues Vertes (le siège et/ou 3 ha) ou avec un jeune agriculteur.
BR_MAEA_SPM2	Mesure système polyculture élevage « ruminants 18 % maïs 65 % herbe – Maintien »			1	BR_BRET_SPM2B R_BRET_SPE2	5 ans : uniquement pour les exploitations situées en BV Algues Vertes (le siège et/ou 3 ha).
BR_MAEA_SPM3	Mesure système polyculture élevage « ruminants 28 % maïs 55 % herbe – Maintien »	1			BR_BRET_SPE3	Uniquement après un contrat SPE3 échoué.

Une notice spécifique à chacune de ces mesures, incluant le cahier des charges à respecter, est jointe à cette notice d'information des Bassins versants amont des retenues de Beaufort, Mire-loup, Landal. **Des conditions spécifiques aux situations de prolongation sont mentionnées dans ces notices.**

## 4. MONTANTS D'ENGAGEMENT MINIMUM ET MAXIMUM

### 4.1 Montant d'engagement minimum

Vous ne pouvez vous engager dans une ou plusieurs MAEC de ce territoire que si votre engagement sur ce territoire représente, au total, un montant annuel supérieur ou égal à 300 euros. Si ce montant minimum n'est pas respecté lors de votre demande d'engagement, celle-ci sera irrecevable.

### 4.2 Montant d'engagement maximum

Par ailleurs, le montant de votre engagement est susceptible d'être plafonné selon les modalités d'intervention des différents financeurs qui sont précisées dans la notice d'aide de chaque mesure.

Si ce montant maximum est dépassé, votre demande devra être modifiée.

## 5. CRITÈRES DE SÉLECTION DES DOSSIERS

---

Des critères de sélection permettant de prioriser les demandes d'aide au regard des capacités financières pourront être définis au niveau régional ou local.

## 6. COMMENT REMPLIR LA DEMANDE D'ENGAGEMENT POUR UNE MAEC ?

---

Pour vous engager en 2020 dans une MAEC, vous devez obligatoirement renseigner dans TélépAC les écrans suivants, **avant le 15 mai 2020**.

### 6.1 Registre parcellaire graphique et déclaration des éléments engagés en MAEC

Pour déclarer des **éléments surfaciques** engagés dans une MAEC, vous devez indiquer, dans les caractéristiques de chaque parcelle que vous souhaitez engager dans chacune des MAEC proposées, le code de la mesure.

***Si vous souscrivez une ou plusieurs mesures portant sur des éléments linéaires proposées sur le territoire (mesure construite sur l'une des opérations LINEA\_01, 05, 06, 08 ou 09) :***

Pour déclarer des **éléments linéaires** engagés dans une MAEC, vous devez également dessiner d'un trait les éléments linéaires (ex : haies, ripisylves, talus, fossés ou bandes refuge) que vous souhaitez engager dans chacune de ces MAEC.

Vous devez compléter les caractéristiques de l'élément dans la fenêtre de saisie en précisant le code de la MAEC.



***Si vous souscrivez une ou plusieurs mesures portant sur des éléments ponctuels proposées sur le territoire (mesure construite sur l'une des opérations LINEA\_02, ou 07) :***

Pour déclarer des **éléments ponctuels** engagés dans une MAEC, vous devez également localiser les éléments ponctuels (ex : mares ou arbres isolés) que vous souhaitez engager dans chacune de ces MAEC.

Vous devez compléter les caractéristiques de l'élément dans la fenêtre de saisie en précisant le code de la MAEC.

### 6.2 Descriptif des parcelles déclarées

Cet écran vous permet de consulter toutes vos parcelles déclarées et de vérifier les informations concernant la demande d'engagement en MAEC.

### 6.3 Écran « Demande d'aides »

A la rubrique « MAEC 2015-2020 / MAE 2007-2013 », vous devez cocher « oui » sur la ligne correspondant aux MAEC de la programmation 2015-2020.

### 6.4 Déclaration des effectifs animaux

***Si vous souscrivez une ou plusieurs mesures proposées sur le territoire pour lesquelles le chargement ou les effectifs animaux interviennent*** : vous devez renseigner l'écran « effectifs animaux » pour renseigner les animaux de votre exploitation autres que bovins, afin que la DDTM soit en mesure de calculer le chargement ou les effectifs animaux de votre exploitation.

## 7. CONTACTS

---

### Eau du Pays de Saint Malo

Bérengère HENACHE – [protection.ressource@smpepce.fr](mailto:protection.ressource@smpepce.fr) – 02 99 16 07 11