



Direction départementale des territoires et de la mer du Finistère
Mesure agro-environnementale et climatique (MAEC)

Notice d'information du territoire
« Bassin versant du Kermorvan »

Campagne 2020

Accueil du public du lundi au vendredi de 9h00 à 12h00 et de 13h45 à 16h45 (vendredi 16h00).

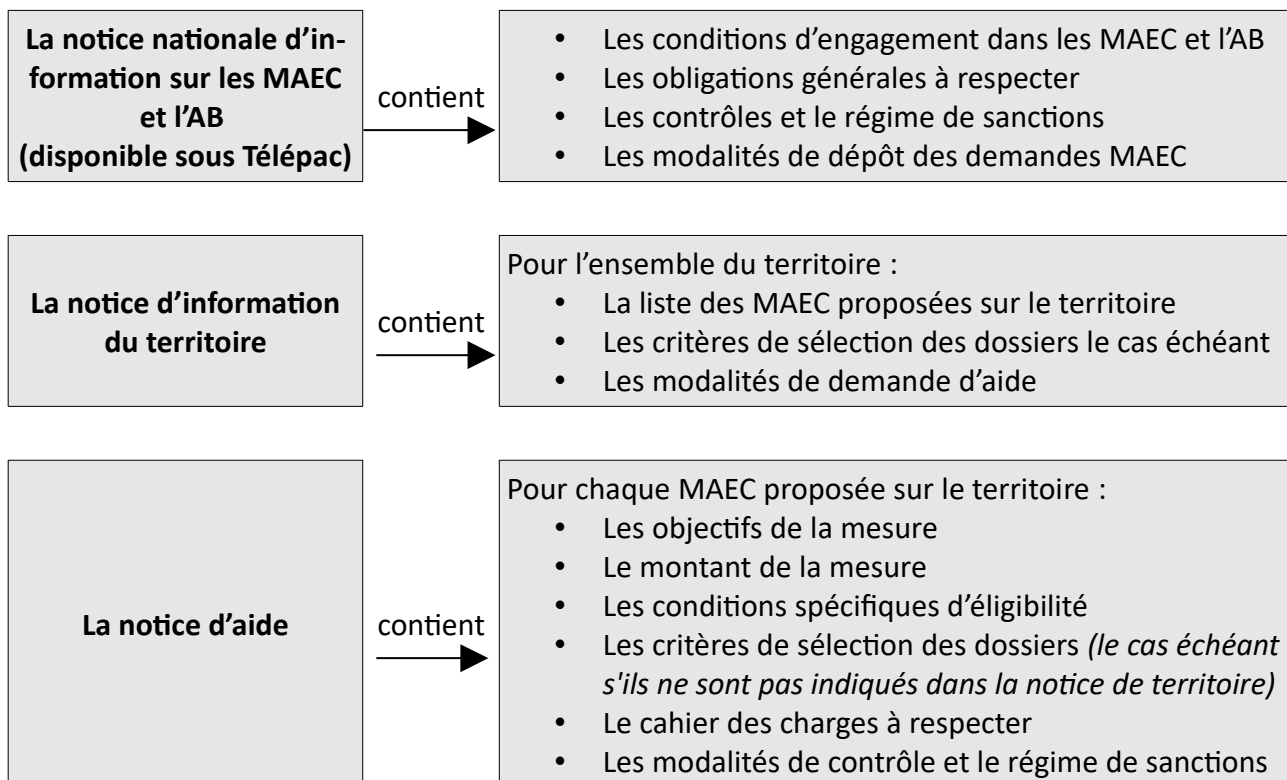
Correspondant MAEC de la DDTM :

Erwan GOURLAOUEN

téléphone : 02 98 76 59 20

e mail : erwan.gourlaouen@finistere.gouv.fr

Cette notice présente l'ensemble des mesures agro-environnementales et climatiques (MAEC) proposées sur le territoire du **Bassin versant du Kermorvan** au titre de la programmation 2015-2020. Elle complète la notice nationale d'information sur les mesures agro-environnementales et climatiques (MAEC) et les aides à l'agriculture biologique 2015-2020, disponible sous Télépac



Les bénéficiaires de MAEC doivent respecter, comme pour les autres aides, les exigences de la conditionnalité présentées et expliquées dans les différentes fiches conditionnalité qui sont à votre disposition sous télépac.

Lisez cette notice attentivement avant de remplir votre demande d'engagement en MAEC.

Si vous souhaitez davantage de précisions contactez votre DDTM.

1. PÉRIMÈTRE DU TERRITOIRE « Bassin versant du Kermorvan »

En ce qui concerne les mesures « systèmes », seules les exploitations dont 50 % au moins de la SAU est située sur un ou plusieurs territoires proposant la mesure en année 1 sont éligibles. Le cahier des charges de la mesure à respecter correspond à celle du territoire où l'exploitation a le plus de surfaces.

En ce qui concerne les mesures « localisées », pour qu'une parcelle ou un élément linéaire soit éligible à la MAEC, au moins 50 % de sa surface ou de sa longueur doit être incluse dans le territoire.

Le bassin versant de Kermorvan se situe dans le quart nord-ouest du département du Finistère. C'est un bassin versant côtier, et le plus petit bassin versant en gestion par contrat territorial de Bretagne. D'une superficie de 1415 ha, il s'étend sur quatre communes dont deux principales : Ploumoguier (77% de la superficie du bassin), Trébabu (18%), et deux communes secondaires : Loc Maria-Plouzané (4%) et Le Conquet (1%). Aucune des communes n'est donc totalement concernée par le territoire du bassin versant.

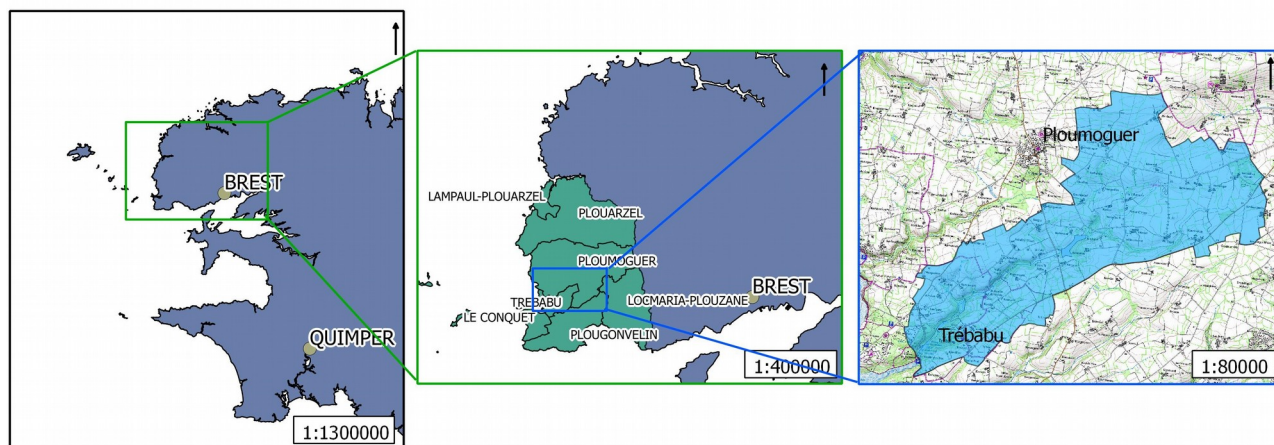


Figure 1 : Situation et emprise territoriale du bassin versant de Kermorvan

2. RÉSUMÉ DU DIAGNOSTIC AGRO-ENVIRONNEMENTAL DU TERRITOIRE « Bassin versant du Kermorvan »

L'enjeu principal du territoire est l'amélioration de la qualité physico-chimique du cours d'eau de Kermorvan pour la production d'eau potable, en lien avec la Directive Cadre sur l'Eau et la Directive concernant la qualité requise des eaux superficielles destinées à la production d'eau alimentaire. Ceci induit 2 dimensions dans la gestion de l'eau sur le Kermorvan : un enjeu de protection de l'environnement et des milieux aquatiques et un enjeu de protection de la santé humaine.

En 2014, le Syndicat des eaux de Kermorvan, porteur des projets de bassin versant et du PAEC, entre autre, se lance dans de nouveaux projets dans lesquels les mesures d'aménagement du territoire sont primordiales, et directement en lien avec sa politique de protection de la ressource et reconquête de la qualité de l'eau. Le Syndicat des eaux de Kermorvan souhaite ainsi poursuivre sa connaissance et son implication dans la bonne gestion du bocage, des zones humides et continuer à s'impliquer dans l'aménagement foncier.

La vulnérabilité de la ressource superficielle exploitée par le Syndicat des eaux de Kermorvan pour la production d'eau potable est liée principalement aux activités agricoles qui prédominent sur le bassin versant.

La vocation essentiellement agricole du bassin versant se traduit dans l'occupation des sols :

- 77 % de terres agricoles : 1090 ha de surface agricole utile (SAU) en 2014 dont environ 103 ha en zone sensible telle qu'elle a été définie dans l'arrêté de captage de 2011 ;
- près de 10 % de terres non cultivées, essentiellement des zones boisées en fond de vallée
- près de 13 % de zones d'habitat et d'activité

36 exploitations travaillent 1090 ha sur le bassin versant (Base RPG 2014) ; elles représentent une SAU totale de 2522 ha pour une SAU moyenne de 70 ha. La SAU du BV représente 43 % du total de la SAU travaillée par ces 36 exploitations, dont 78 % possèdent un élevage bovin (20 élevages avec un atelier bovins (lait et/ou viande) uniquement, 12 élevages avec un atelier monogastrique dont une majorité avec un atelier bovin, 4 exploitations sans élevage)

L'assolement 2014 est donc principalement dédié à l'alimentation du bétail (surfaces en prairies et maïs importantes). La SAU est occupée pour 38% par les prairies temporaires et permanentes, pour 26 % par le maïs fourrage et pour 22 % par les céréales (orge, blé principalement).

3. LISTE DES MAEC PROPOSÉES SUR LE TERRITOIRE « Bassin versant du Kermorvan »

MAEC système proposées en 2020 : il ne sera possible d'engager de nouveaux contrats de 5 ans que pour les exploitations avec un jeune agriculteur (cf arrêté régional campagne 2020 pour les précisions relatives à la condition de jeune agriculteur) – SPE1, SPM1, SPE2, SPE3 – ou les exploitations situées en baies algues vertes (plus de 3 hectares et/ou siège d'exploitation dans le périmètre de la baie algues vertes) – SPE1, SPM1, SPE2, SPM2, SPE3.

Des prolongations d'un an seront proposées aux bénéficiaires dont les engagements sont arrivés à échéance à la fin de la campagne 2019. Cette prolongation annuelle d'engagement s'effectue avec un niveau d'exigence maximum, soit celui de la cinquième année d'engagement pour les points du cahier des charges qui sont progressifs. Ainsi, un engagement initial dans une mesure système évolution ne pourra être prolongé que par un engagement dans la mesure système de maintien des mêmes ratios herbe et maïs. Un engagement initial en mesure système maintien sera prolongé par la même mesure système maintien. La mesure SMP3 ne pourra pas faire l'objet d'une prolongation.

MAEC localisées surfaciques, linéaires-ponctuelles proposées en 2020 : il ne sera pas possible d'engager de nouveaux contrats de 5 ans quelle que soit la mesure. Seules des prolongations d'un an seront proposées aux bénéficiaires dont les engagements sont arrivés à échéance à la fin de la campagne 2019, et uniquement pour les mesures listées dans les tableaux ci-dessous.

MAEC non surfaciques proposées en 2020 (PRM-API) : il sera possible d'engager de nouveaux contrats de 5 ans. Il ne sera pas possible de prolonger d'un an les engagements arrivés à échéance à la fin de la campagne 2019.

Conversion est maintien à l'agriculture biologique en 2020 (CAB-MAB) :

CAB : il sera possible d'engager de nouveaux contrats de 5 ans.

MAB : il ne sera pas possible d'engager de nouveaux contrats de 5 ans.

Pour un engagement dans la mesure d'aide au maintien à l'agriculture biologique qui arrive à échéance à la fin de la campagne 2019, la demande d'aide pour la campagne 2020 sera considérée comme une demande de prolongation annuelle conformément à la réglementation européenne.

Pour un engagement dans la mesure d'aide à la conversion en agriculture biologique qui arrive à échéance à la fin de la campagne 2019, la demande d'aide pour la campagne 2020 sera considérée comme une demande de prolongation annuelle dans la mesure d'aide au maintien à l'agriculture biologique, conformément à la réglementation européenne.

Code mesure 2020	Libellé de la mesure	Durée de l'engagement			Si prolongation ouverte, code de la mesure du contrat initial 2015	Critère de sélection
		1 an	5 ans	1 an et 5 ans		
BR_KEEA_HE01	gestion de l'herbe par pâturage limité	1			BR_KEEA_HE01	
BR_KEEA_HE02	gestion de l'herbe par la fauche	1			BR_KEEA_HE02	
BR_KEEA_SPE1	Mesure système polyculture élevage « ruminants 12 % maïs 70 % herbe – Evolution »		1			5 ans : uniquement pour les exploitations situées en BV Algues Vertes (le siège et/ou 3 ha) ou avec un jeune agriculteur.
BR_KEEA_SPE2	Mesure système polyculture élevage « ruminants 18 % maïs 65 % herbe – Evolution »		1			5 ans : uniquement pour les exploitations situées en BV Algues Vertes (le siège et/ou 3 ha) ou avec un jeune agriculteur.
BR_KEEA_SPE3	Mesure système polyculture élevage « ruminants 28 % maïs 55 % herbe – Evolution »		1			5 ans : uniquement pour les exploitations situées en BV Algues Vertes (le siège et/ou 3 ha) ou avec un jeune agriculteur.
BR_KEEA_SPM1	Mesure système polyculture élevage « ruminants 12 % maïs 70 % herbe – Maintien »			1	BR_KEEA_SPM1 BR_KEEA_SPE1	5 ans : uniquement pour les exploitations situées en BV Algues Vertes (le siège et/ou 3 ha) ou avec un jeune agriculteur.
BR_KEEA_SPM2	Mesure système polyculture élevage « ruminants 18 % maïs 65 % herbe – Maintien »			1	BR_KEEA_SPM2 BR_KEEA_SPE2	5 ans : uniquement pour les exploitations situées en BV Algues Vertes (le siège et/ou 3 ha).
BR_KEEA_SPM3	Mesure système polyculture élevage « ruminants 28 % maïs 55 % herbe – Maintien »	1			BR_KEEA_SPE3	Uniquement après un contrat SPE3 échoué.

Une notice spécifique à chacune de ces mesures, incluant le cahier des charges à respecter, est jointe à cette notice d'information du Bassin versant du Kermorvan. **Des conditions spécifiques aux situations de prolongation sont mentionnées dans ces notices.**

4. MONTANTS D'ENGAGEMENT MINIMUM ET MAXIMUM

4.1 Montant d'engagement minimum

Vous ne pouvez vous engager dans une ou plusieurs MAEC de ce territoire que si votre engagement sur ce territoire représente, au total, un montant annuel supérieur ou égal à 300 euros.

Si ce montant minimum n'est pas respecté lors de votre demande d'engagement, celle-ci sera irrecevable.

4.2 Montant d'engagement maximum

Par ailleurs, le montant de votre engagement est susceptible d'être plafonné selon les modalités d'intervention des différents financeurs qui sont précisées dans la notice d'aide de chaque mesure.

Si ce montant maximum est dépassé, votre demande devra être modifiée.

5. CRITÈRES DE SÉLECTION DES DOSSIERS

Des critères de sélection permettant de prioriser les demandes d'aide au regard des capacités financières pourront être définis au niveau régional ou local.

6. COMMENT REMPLIR LA DEMANDE D'ENGAGEMENT POUR UNE MAEC ?

Pour vous engager en 2020 dans une MAEC, vous devez obligatoirement renseigner dans TéléPAC les écrans suivants, **avant le 15 mai 2020**.

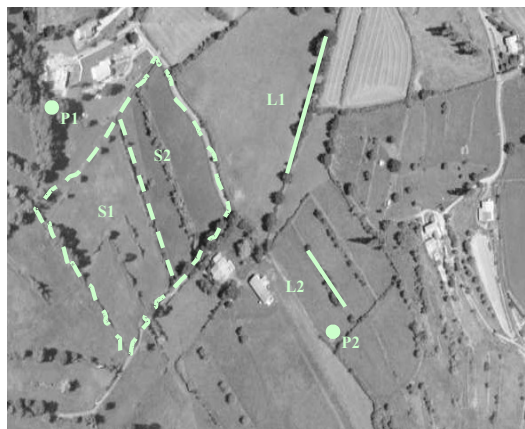
6.1 Registre parcellaire graphique et déclaration des éléments engagés en MAEC

Pour déclarer des **éléments surfaciques** engagés dans une MAEC, vous devez indiquer, dans les caractéristiques de chaque parcelle que vous souhaitez engager dans chacune des MAEC proposées, le code de la mesure.

Si vous souscrivez une ou plusieurs mesures portant sur des éléments linéaires proposées sur le territoire (mesure construite sur l'une des opérations LINEA_01, 05, 06, 08 ou 09) :

Pour déclarer des **éléments linéaires** engagés dans une MAEC, vous devez également dessiner d'un trait les éléments linéaires (ex : haies, ripisylves, talus, fossés ou bandes refuge) que vous souhaitez engager dans chacune de ces MAEC.

Vous devez compléter les caractéristiques de l'élément dans la fenêtre de saisie en précisant le code de la MAEC.



Si vous souscrivez une ou plusieurs mesures portant sur des éléments ponctuels proposées sur le territoire (mesure construite sur l'une des opérations LINEA_02, ou 07) :

Pour déclarer des **éléments ponctuels** engagés dans une MAEC, vous devez également localiser les éléments ponctuels (ex : mares ou arbres isolés) que vous souhaitez engager dans chacune de ces MAEC.

Vous devez compléter les caractéristiques de l'élément dans la fenêtre de saisie en précisant le code de la MAEC.

6.2 Descriptif des parcelles déclarées

Cet écran vous permet de consulter toutes vos parcelles déclarées et de vérifier les informations concernant la demande d'engagement en MAEC.

6.3 Écran « Demande d'aides »

A la rubrique « MAEC 2015-2020 / MAE 2007-2013 », vous devez cocher « oui » sur la ligne correspondant aux MAEC de la programmation 2015-2020.

6.4 Déclaration des effectifs animaux

Si vous souscrivez une ou plusieurs mesures proposées sur le territoire pour lesquelles le chargement ou les effectifs animaux interviennent : vous devez renseigner l'écran « effectifs animaux » pour renseigner les animaux de votre exploitation autres que bovins, afin que la DDTM soit en mesure de calculer le chargement ou les effectifs animaux de votre exploitation.

7. CONTACTS

Jonas LE MOAL
2, route de Pen Ar Guear
29 260 KERNILIS
02 98 30 75 22
aberwrach.actionsagricoles@orange.fr

Florian DUHAMEL
florian.duhamel@ccpi.bzh
Pays d'Iroise Communauté
Zone de Kerdrioual
CS 10078 - 29290 LANRIVOARE
02-98-84-91-82
CCPI Lanrivoaré