



**Direction départementale des territoires et de la mer du Finistère**  
**Mesure agro-environnementale et climatique (MAEC)**

**Notice d'information du territoire**  
**« Baie de Douarnenez »**

Campagne 2020

Accueil du public du lundi au vendredi de 9h00 à 12h00 et de 13h45 à 16h45 (vendredi 16h00).

Correspondant MAEC de la DDTM :

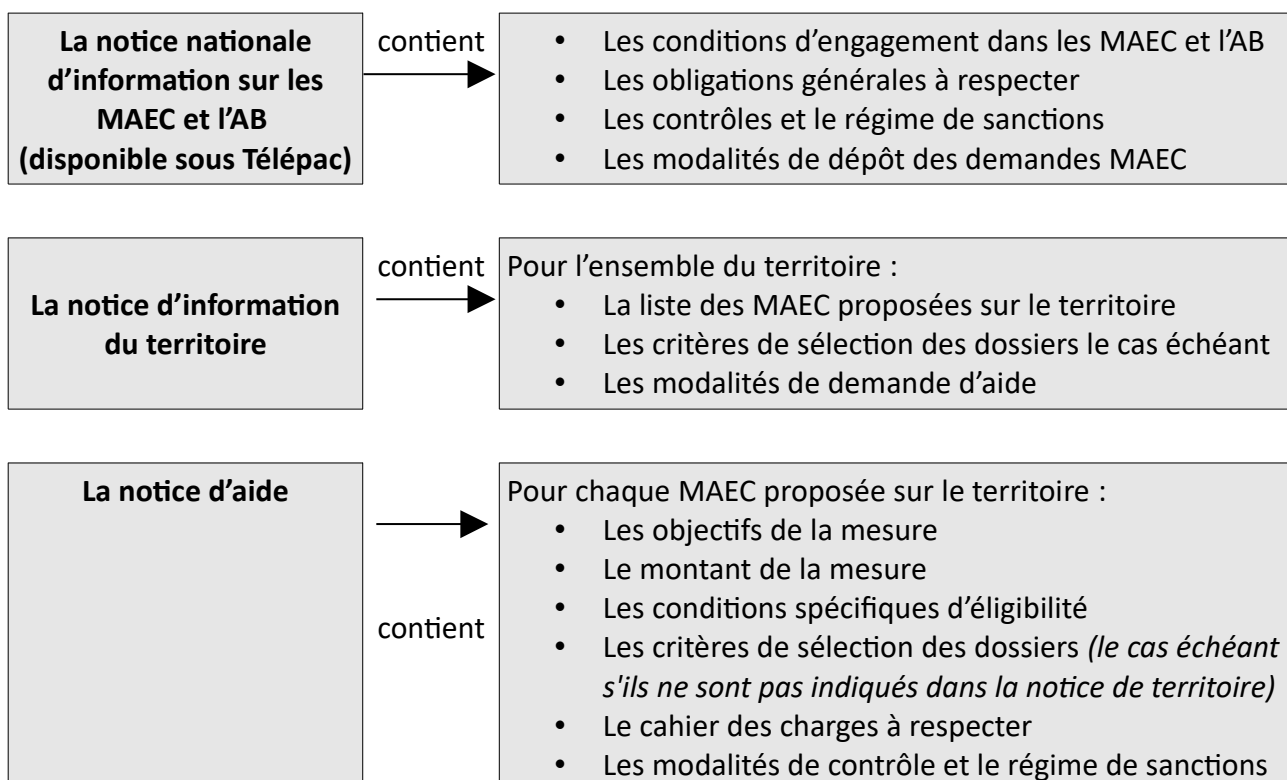
Erwan GOURLAOUEN

téléphone : 02 98 76 59 20

e mail : erwan.gourlaouen@finistere.gouv.fr

Cette notice présente l'ensemble des mesures agro-environnementales et climatiques (MAEC) proposées sur le territoire de la **Baie de Douarnenez** au titre de la programmation 2015-2020.

Elle complète la notice nationale d'information sur les mesures agro-environnementales et climatiques (MAEC) et les aides à l'agriculture biologique 2015-2020, disponible sous Télépac



Les bénéficiaires de MAEC doivent respecter, comme pour les autres aides, les exigences de la

conditionnalité présentées et expliquées dans les différentes fiches conditionnalité qui sont à votre disposition sous télépac.

**Lisez cette notice attentivement avant de remplir votre demande d'engagement en MAEC.**

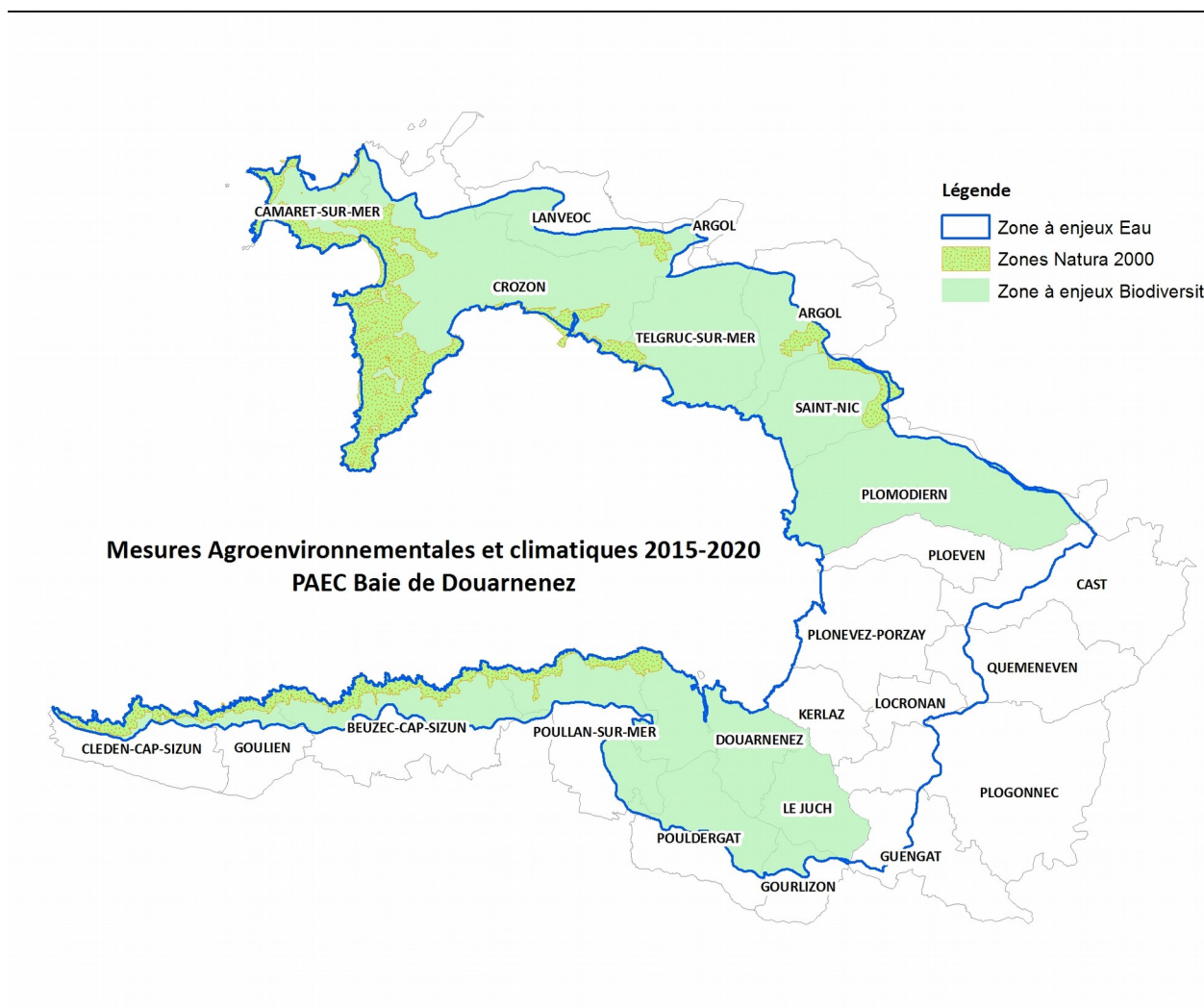
Si vous souhaitez davantage de précisions contactez votre DDTM.

## 1. PÉRIMÈTRE DU TERRITOIRE « Baie de Douarnenez »

En ce qui concerne les mesures « systèmes », seules les exploitations dont 50 % au moins de la SAU est située sur un ou plusieurs territoires proposant la mesure en année 1 sont éligibles. Le cahier des charges de la mesure à respecter correspond à celle du territoire où l'exploitation a le plus de surfaces.

En ce qui concerne les mesures « localisées », pour qu'une parcelle ou un élément linéaire soit éligible à la MAEC, au moins 50 % de sa surface ou de sa longueur doit être incluse dans le territoire.

Le périmètre correspond au périmètre du SAGE de la baie de Douarnenez, pour une surface totale de 38 386 ha, sur 23 communes. Le périmètre de la charte de territoire couvre une surface de 28 246 ha.



## 2. RÉSUMÉ DU DIAGNOSTIC AGRO-ENVIRONNEMENTAL DU TERRITOIRE « Baie de Douarnenez »

---

L'agriculture occupe une place importante sur le territoire du SAGE (la SAU représente 54 % de la superficie totale du territoire) et plus précisément sur la partie centrale du territoire (Porzay). Elle est orientée vers la production laitière et hors sol (porcs et volailles).

Les enjeux sur le territoire du SAGE de la baie de Douarnenez sont l'amélioration de la gestion qualitative de la ressource en eau sur les paramètres azote et phytosanitaires, ainsi que la préservation des milieux naturels et aquatiques. La mise en place des MAEC sur le territoire est un outil disponible pour atteindre les objectifs associés à ces enjeux. L'EPAB (Établissement public de gestion et d'aménagement de la baie de Douarnenez) est la structure porteuse de ces enjeux. Vous trouverez toutes les informations relatives à l'EPAB sur le site web [www.sagebaiededouarnenez.org](http://www.sagebaiededouarnenez.org)

Le SAGE étant en cours d'élaboration, les objectifs visés sont ceux inscrits dans la charte de territoire de la baie de Douarnenez pour 2015 (déclinaison du plan gouvernemental de lutte contre les algues vertes). Ces objectifs sont le fruit d'une longue concertation entre acteurs et encadrent la stratégie actuelle de l'EPAB.

Les objectifs associés aux différents volets d'actions de la charte, qui ont des finalités réciproques aux MAEC, sont les suivants :

- Augmentation significative de la part des surfaces en mélange de cultures ou en mélange prairial comportant des légumineuses dans la SAU, pour réduire l'utilisation de l'azote minéral.
- Augmentation de la surface en herbe sur la SFP : viser 65 % au minimum en 2015, soit plus de 400 ha supplémentaires en herbe.
- Restauration de la fonction hydraulique des zones humides non fonctionnelles sur une surface de 500 ha.
- Restauration des ripisylves sur une surface de 17,5 ha.
- Créer, restaurer et protéger des haies et talus avec un objectif de création de 30 km de haies.

### 3. LISTE DES MAEC PROPOSEES SUR LE TERRITOIRE « Baie de Douarnenez »

---

**MAEC système proposées en 2020 :** il ne sera possible d'engager de nouveaux contrats de 5 ans que pour les exploitations avec un jeune agriculteur (cf arrêté régional campagne 2020 pour les précisions relatives à la condition de jeune agriculteur) – SPE1, SPM1, SPE2, SPE3 – ou les exploitations situées en baies algues vertes (plus de 3 hectares et/ou siège d'exploitation dans le périmètre de la baie algues vertes) – SPE1, SPM1, SPE2, SPM2, SPE3.

Des prolongations d'un an seront proposées aux bénéficiaires dont les engagements sont arrivés à échéance à la fin de la campagne 2019. Cette prolongation annuelle d'engagement s'effectue avec un niveau d'exigence maximum, soit celui de la cinquième année d'engagement pour les points du cahier des charges qui sont progressifs. Ainsi, un engagement initial dans une mesure système évolution ne pourra être prolongé que par un engagement dans la mesure système de maintien des mêmes ratios herbe et maïs. Un engagement initial en mesure système maintien sera prolongé par la même mesure système maintien. La mesure SMP3 ne pourra pas faire l'objet d'une prolongation.

**MAEC localisées surfaciques, linéaires-ponctuelles proposées en 2020 :** il ne sera pas possible d'engager de nouveaux contrats de 5 ans quelle que soit la mesure. Seules des prolongations d'un an seront proposées aux bénéficiaires dont les engagements sont arrivés à échéance à la fin de la campagne 2019, et uniquement pour les mesures listées dans les tableaux ci-dessous.

**MAEC non surfaciques proposées en 2020 (PRM-API) :** il sera possible d'engager de nouveaux contrats de 5 ans. Il ne sera pas possible de prolonger d'un an les engagements arrivés à échéance à la fin de la campagne 2019.

**Conversion est maintien à l'agriculture biologique en 2020 (CAB-MAB) :**

**CAB :** il sera possible d'engager de nouveaux contrats de 5 ans.

**MAB :** il ne sera pas possible d'engager de nouveaux contrats de 5 ans.

Pour un engagement dans la mesure d'aide au maintien à l'agriculture biologique qui arrive à échéance à la fin de la campagne 2019, la demande d'aide pour la campagne 2020 sera considérée comme une demande de prolongation annuelle conformément à la réglementation européenne.

Pour un engagement dans la mesure d'aide à la conversion en agriculture biologique qui arrive à échéance à la fin de la campagne 2019, la demande d'aide pour la campagne 2020 sera considérée comme une demande de prolongation annuelle dans la mesure d'aide au maintien à l'agriculture biologique, conformément à la réglementation européenne.

| Code mesure 2020 | Libellé de la mesure  | Durée de l'engagement |       |               | Si prolongation ouverte, code de la mesure du contrat initial 2015 | Critère de sélection  |
|------------------|---|-----------------------|-------|---------------|--|---|
|                  |   | 1 an                  | 5 ans | 1 an et 5 ans |  |   |
| BR_DOEA_HE01     | gestion de l'herbe par pâturage limité  | 1                     |       |               | BR_DOEA_HE01   |   |
| BR_DOEA_HE02     | gestion de l'herbe par la fauche  | 1                     |       |               | BR_DOEA_HE02   |   |
| BR_DOEA_HE03     | gestion des zones humides   | 1                     |       |               | BR_DOEA_HE03   |   |
| BR_DOEA_SPE1     | Mesure système polyculture élevage<br>« ruminants 12 % maïs<br>70 % herbe – Evolution » |                       | 1     |               |  | 5 ans : uniquement pour les exploitations situées en BV Algues Vertes (le siège et/ou 3 ha) ou avec un jeune agriculteur. |
| BR_DOEA_SPE2     | Mesure système polyculture élevage<br>« ruminants 18 % maïs<br>65 % herbe – Evolution » |                       | 1     |               |  | 5 ans : uniquement pour les exploitations situées en BV Algues Vertes (le siège et/ou 3 ha) ou avec un jeune agriculteur. |
| BR_DOEA_SPE3     | Mesure système polyculture élevage<br>« ruminants 28 % maïs<br>55 % herbe – Evolution » |                       | 1     |               |  | 5 ans : uniquement pour les exploitations situées en BV Algues Vertes (le siège et/ou 3 ha) ou avec un jeune agriculteur. |
| BR_DOEA_SPM1     | Mesure système polyculture élevage<br>« ruminants 12 % maïs<br>70 % herbe – Maintien »  |                       |       | 1             | BR_DOEA_SPM1<br>BR_DOEA_SPE1                                       | 5 ans : uniquement pour les exploitations situées en BV Algues Vertes (le siège et/ou 3 ha) ou avec un jeune agriculteur. |
| BR_DOEA_SPM2     | Mesure système polyculture élevage<br>« ruminants 18 % maïs<br>65 % herbe – Maintien »  |                       |       | 1             | BR_DOEA_SPM2<br>BR_DOEA_SPE2                                       | 5 ans : uniquement pour les exploitations situées en BV Algues Vertes (le siège et/ou 3 ha).                              |
| BR_DOEA_SPM3     | Mesure système polyculture élevage<br>« ruminants 28 % maïs<br>55 % herbe – Maintien »  | 1                     |       |               | BR_DOEA_SPE3   | Uniquement après un contrat SPE3 échoué.  |

| Code mesure 2020 | Libellé de la mesure   | Durée de l'engagement |       |               | Si prolongation ouverte, code de la mesure équivalente en 2015 | Critère de sélection |
|------------------|--|-----------------------|-------|---------------|--|----------------------|
|                  |  | 1 an                  | 5 ans | 1 an et 5 ans |  |                      |
| BR_DOB_D_HE04    | absence de fertilisation et réduction de la pression au pâturage | 1                     |       |               | BR_DOB_D_HE04  |                      |
| BR_DOB_D_HE05    | absence de fertilisation et gestion de l'herbe par la fauche     | 1                     |       |               | BR_DOB_D_HE05  |                      |
| BR_DOB_D_HE06    | absence de fertilisation et gestion selon un Plan de gestion     | 1                     |       |               | BR_DOB_D_HE06  |                      |
| BR_DOB_D_HE10    | absence de fertilisation   | 1                     |       |               | BR_DOB_D_HE10  |                      |
| BR_DOB_D_HE11    | amélioration de la gestion pastorale                             | 1                     |       |               | BR_DOB_D_HE11  |                      |
| BR_DOB_D_HE12    | maintien de l'ouverture et absence de fertilisation              | 1                     |       |               | BR_DOB_D_HE12  |                      |

Une notice spécifique à chacune de ces mesures, incluant le cahier des charges à respecter, est jointe à cette notice d'information de la Baie de Douarnenez. **Des conditions spécifiques aux situations de prolongation sont mentionnées dans ces notices.**

#### 4. MONTANTS D'ENGAGEMENT MINIMUM ET MAXIMUM

##### 4.1 Montant d'engagement minimum

Vous ne pouvez vous engager dans une ou plusieurs MAEC de ce territoire que si votre engagement sur ce territoire représente, au total, un montant annuel supérieur ou égal à 300 euros.

Si ce montant minimum n'est pas respecté lors de votre demande d'engagement, celle-ci sera irrecevable.

##### 4.2 Montant d'engagement maximum

Par ailleurs, le montant de votre engagement est susceptible d'être plafonné selon les modalités d'intervention des différents financeurs qui sont précisées dans la notice d'aide de chaque mesure.

Si ce montant maximum est dépassé, votre demande devra être modifiée.

## 5. CRITÈRES DE SÉLECTION DES DOSSIERS

---

Des critères de sélection permettant de prioriser les demandes d'aide au regard des capacités financières pourront être définis au niveau régional ou local.

## 6. COMMENT REMPLIR LA DEMANDE D'ENGAGEMENT POUR UNE MAEC ?

---

Pour vous engager en 2020 dans une MAEC, vous devez obligatoirement renseigner dans TéléPAC les écrans suivants, **avant le 15 mai 2020**.

### 6.1 Registre parcellaire graphique et déclaration des éléments engagés en MAEC

Pour déclarer des **éléments surfaciques** engagés dans une MAEC, vous devez indiquer, dans les caractéristiques de chaque parcelle que vous souhaitez engager dans chacune des MAEC proposées, le code de la mesure.

***Si vous souscrivez une ou plusieurs mesures portant sur des éléments linéaires proposées sur le territoire (mesure construite sur l'une des opérations LINEA\_01, 05, 06, 08 ou 09) :***

Pour déclarer des **éléments linéaires** engagés dans une MAEC, vous devez également dessiner d'un trait les éléments linéaires (ex : haies, ripisylves, talus, fossés ou bandes refuge) que vous souhaitez engager dans chacune de ces MAEC.

Vous devez compléter les caractéristiques de l'élément dans la fenêtre de saisie en précisant le code de la MAEC.



***Si vous souscrivez une ou plusieurs mesures portant sur des éléments ponctuels proposées sur le territoire (mesure construite sur l'une des opérations LINEA\_02, ou 07) :***

Pour déclarer des **éléments ponctuels** engagés dans une MAEC, vous devez également localiser les éléments ponctuels (ex : mares ou arbres isolés) que vous souhaitez engager dans chacune de ces MAEC.

Vous devez compléter les caractéristiques de l'élément dans la fenêtre de saisie en précisant le code de la MAEC.

### 6.2 Descriptif des parcelles déclarées

Cet écran vous permet de consulter toutes vos parcelles déclarées et de vérifier les informations concernant la demande d'engagement en MAEC.

### 6.3 Écran « Demande d'aides »

A la rubrique « MAEC 2015-2020 / MAE 2007-2013 », vous devez cocher « oui » sur la ligne

correspondant aux MAEC de la programmation 2015-2020.

#### **6.4 Déclaration des effectifs animaux**

***Si vous souscrivez une ou plusieurs mesures proposées sur le territoire pour lesquelles le chargement ou les effectifs animaux interviennent :*** vous devez renseigner l'écran « effectifs animaux » pour renseigner les animaux de votre exploitation autres que bovins, afin que la DDTM soit en mesure de calculer le chargement ou les effectifs animaux de votre exploitation.

#### **7. CONTACTS**

---

**PAEC Baie de Douarnenez – Etablissement public de gestion et d'aménagement de la Baie de Douarnenez**

Le Pavillon – La Clarté – 29100 KERPLAZ

Manon Le Breton

Fixe : 02 29 40 41 24 - Portable : 06 47 38 01 99

E-mail : [pole.prevention@epab.fr](mailto:pole.prevention@epab.fr)