



Direction départementale des territoires et de la mer du département des Côtes d'Armor
Mesure agro-environnementale et climatique (MAEC)

Notice d'information du territoire
Trieux – Leff

Campagne 2020

Accueil du public du lundi au vendredi de 9h00 à 12h00 et de 14h00 à 17h00 (vendredi 16h00).

Correspondant MAEC de la DDTM :

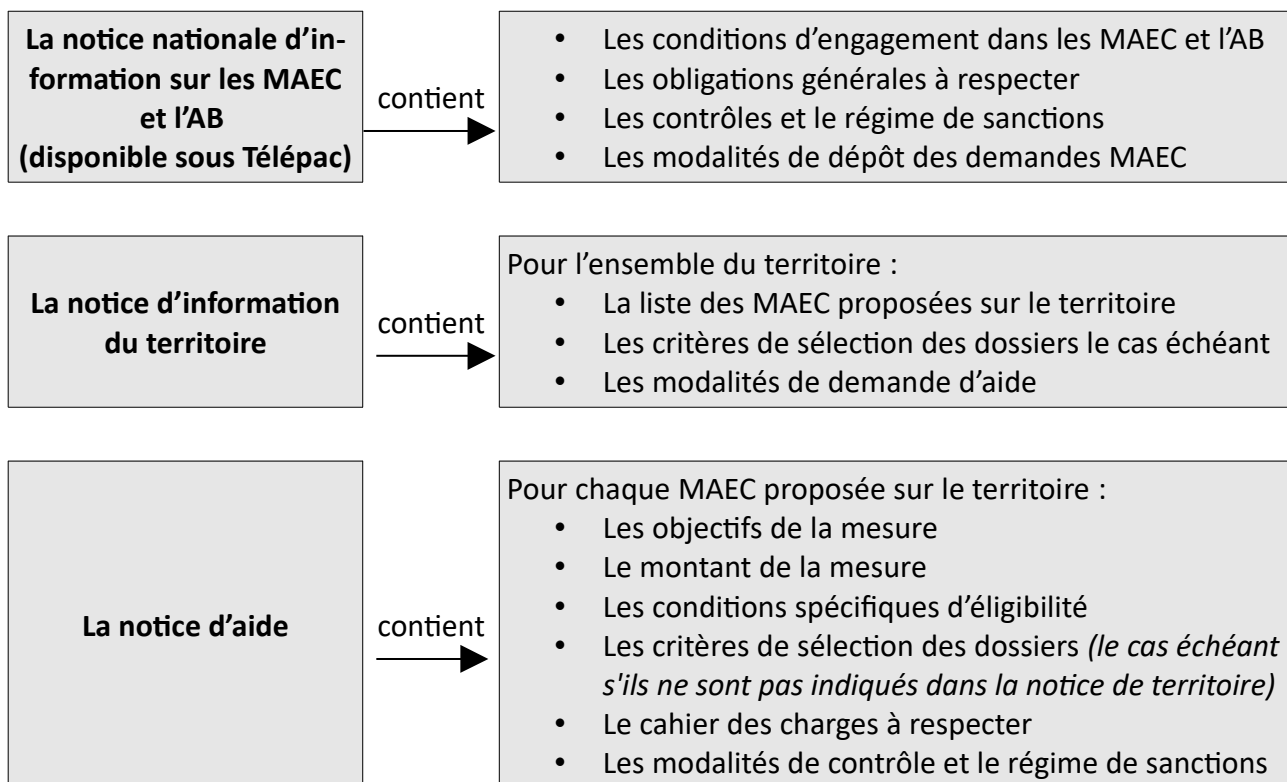
Diane-Marie LUBAC

téléphone : 02 96 62 47 88

diane-marie.lubac@cotes-darmor.gouv.fr

Cette notice présente l'ensemble des mesures agro-environnementales et climatiques (MAEC) proposées sur le territoire **Trieux - Leff** au titre de la programmation 2015-2020.

Elle complète la notice nationale d'information sur les mesures agro-environnementales et climatiques (MAEC) et les aides à l'agriculture biologique 2015-2020, disponible sous Télépac.



Les bénéficiaires de MAEC doivent respecter, comme pour les autres aides, les exigences de la conditionnalité présentées et expliquées dans les différentes fiches conditionnalité qui sont à votre disposition sous Télépac.

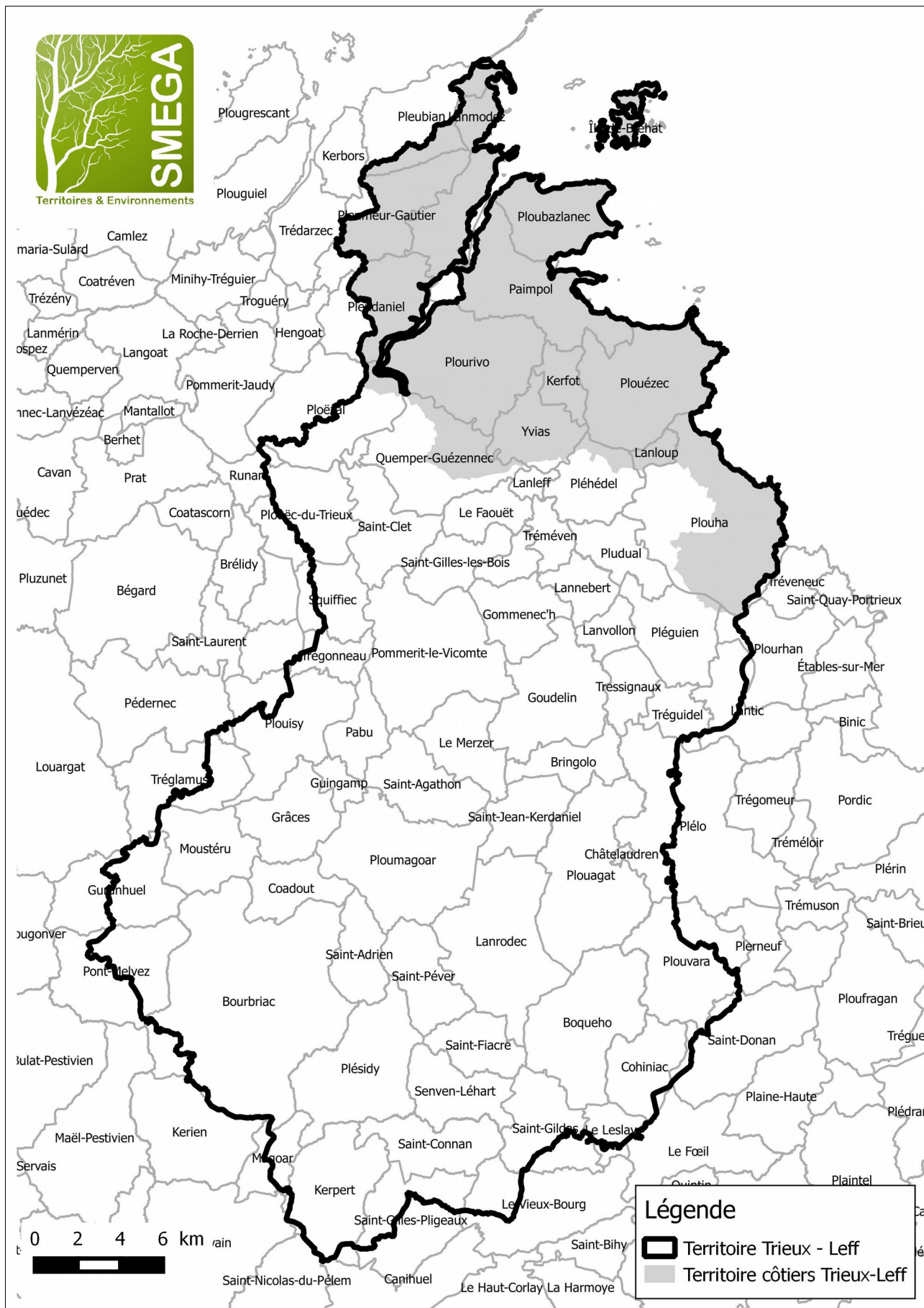
Lisez cette notice attentivement avant de remplir votre demande d'engagement en MAEC.

Si vous souhaitez davantage de précisions contactez votre DDTM

1. PÉRIMÈTRE DU TERRITOIRE : Trieux - Leff

En ce qui concerne les mesures « systèmes », seules les exploitations dont 50 % au moins de la SAU est située sur un ou plusieurs territoires proposant la mesure en année 1 sont éligibles. Le cahier des charges de la mesure à respecter correspond à celle du territoire où l'exploitation a le plus de surfaces.

En ce qui concerne les mesures « localisées », pour qu'une parcelle ou un élément linéaire soit éligible à la MAEC, au moins 50 % de sa surface ou de sa longueur doit être incluse dans le territoire.



2. RÉSUMÉ DU DIAGNOSTIC AGRO-ENVIRONNEMENTAL DU TERRITOIRE

Le bassin versant du Grand Trieux comprend les bassins versants du Leff et du Trieux, il s'étend sur 985 km² et compte 57 190 ha de Surface Agricole Utile (RPG 2013), pour 1600 sièges d'exploitations.

Le territoire est à forte vocation agricole avec trois zones d'orientations différentes : la zone côtière avec une production légumière dominante (plein champ et serres), la zone intermédiaire, orientée polyculture élevage et céréales, et la zone amont du bassin versant, orientée bovin et hors sol volaille.

Le Grand Trieux est situé sur le territoire du SAGE Argoat Trégor Goëlo. Les objectifs du contrat territorial Grand Trieux 2014-2018 visent à contribuer à l'atteinte du bon état des masses d'eau et respecter les objectifs du Sage.

Sur le paramètre nitrates, plusieurs ruisseaux du Grand Trieux sont en dépassement des 40 mg/l (analyses période 2009-2013).

L'enjeu « pesticides » est prédominant pour l'ensemble du territoire du grand Trieux, avec une attention renforcée sur le secteur côtier. Ce secteur est défini comme zone à enjeu phytosanitaire fort, compte tenu du zonage DCE concernant le risque de non atteinte des objectifs 2021 sur le critère pesticides, et des résultats des analyses menées depuis plusieurs années par le SMEGA et les autres porteurs de réseau de mesures.

L'ensemble du Grand Trieux est fortement concerné par l'enjeu « biodiversité » car il présente une forte densité de réservoirs régionaux de biodiversité et un niveau de connexion des milieux naturels élevé.

Les zones humides, soumises à diverses pressions liées à l'urbanisation et à l'activité agricole, sont menacées de disparition. Elles représentent 21% de la surface du territoire (enveloppe de référence) et **51 communes ont validé leur inventaire (sur 70)**. Les cours d'eau composent un linéaire de 1030km. Les principales altérations de la qualité morphologique des cours d'eau reposent sur la destruction/disparition des zones humides, l'augmentation des surfaces imperméabilisée, les nombreux ouvrages présents au fil de l'eau.

Concernant le bocage, l'analyse des diagnostics fait état d'une protection variable et discontinue des zones les plus à risques, d'un vieillissement du taillis, d'une diminution du linéaire de haies, notamment liés aux pratiques d'entretien des arbres et arbustes. Il en découle une hiérarchisation des zones prioritaires où le bocage est le plus dégradé.

Sur le territoire du Grand Trieux, le SMEGA est porteur du « Projet Agro-Environnemental et Climatique » (PAEC), en tant que porteur du contrat territorial Grand Trieux, et dans la continuité du portage de projet de MAE territoriales lors de la programmation 2009-2014. Les nouvelles MAEC proposées permettront de répondre aux enjeux du territoire, elles seront déclinées sur trois ans (2016-2018) et sur deux zonages (Grand Trieux hors Côtiers, Côtiers Grand Trieux).

	Enjeu Biodiversité	Enjeux Eau			
		Qualité des masses d'eau littorales (DCE), Algues vertes	Conformité eau potable et bon état écologique (DCE)		
			Nitrates	Pesticides	Matières en suspension / MO / phosphore
<i>Sur l'ensemble du territoire Trieux-Leff et en particulier sur les côtiers</i>	*	*	*	*	*

3. LISTE DES MAEC PROPOSÉES SUR LE TERRITOIRE

MAEC système proposées en 2020 : il ne sera possible d'engager de nouveaux contrats de 5 ans que pour les exploitations avec un jeune agriculteur (cf arrêté régional campagne 2020 pour les précisions relatives à la condition de jeune agriculteur) – SPE1, SPM1, SPE2, SPE3 – ou les exploitations situées en baies algues vertes (plus de 3 hectares et/ou siège d'exploitation dans le périmètre de la baie algues vertes) – SPE1, SPM1, SPE2, SPM2, SPE3.

Des prolongations d'un an seront proposées aux bénéficiaires dont les engagements sont arrivés à échéance à la fin de la campagne 2019. Cette prolongation annuelle d'engagement s'effectue avec un niveau d'exigence maximum, soit celui de la cinquième année d'engagement pour les points du cahier des charges qui sont progressifs. Ainsi, un engagement initial dans une mesure système évolution ne pourra être prolongé que par un engagement dans la mesure système de maintien des mêmes ratios herbe et maïs. Un engagement initial en mesure système maintien sera prolongé par la même mesure système maintien. La mesure SMP3 ne pourra pas faire l'objet d'une prolongation.

MAEC localisées surfaciques, linéaires-ponctuelles proposées en 2020 : il ne sera pas possible d'engager de nouveaux contrats de 5 ans quelle que soit la mesure. Seules des prolongations d'un an seront proposées aux bénéficiaires dont les engagements sont arrivés à échéance à la fin de la campagne 2019, et uniquement pour les mesures listées dans les tableaux ci-dessous.

MAEC non surfaciques proposées en 2020 (PRM-API) : il sera possible d'engager de nouveaux contrats de 5 ans. Il ne sera pas possible de prolonger d'un an les engagements arrivés à échéance à la fin de la campagne 2019.

Conversion est maintien à l'agriculture biologique en 2020 (CAB-MAB) :

CAB : il sera possible d'engager de nouveaux contrats de 5 ans.

MAB : il ne sera pas possible d'engager de nouveaux contrats de 5 ans.

Pour un engagement dans la mesure d'aide au maintien à l'agriculture biologique qui arrive à échéance à la fin de la campagne 2019, la demande d'aide pour la campagne 2020 sera considérée comme une demande de prolongation annuelle conformément à la réglementation européenne.

Pour un engagement dans la mesure d'aide à la conversion en agriculture biologique qui arrive à échéance à la fin de la campagne 2019, la demande d'aide pour la campagne 2020 sera considérée comme une demande de prolongation annuelle dans la mesure d'aide au maintien à l'agriculture biologique, conformément à la réglementation européenne.

Code mesure 2020	Libellé de la mesure	Durée de l'engagement			Si prolongation ouverte, code de la mesure du contrat initial 2015	Critère de sélection
		1 an	5 ans	1 an et 5 ans		
BR_TLEA_SPE1	Mesure système polyculture élevage « ruminants 12 % maïs 70 % herbe – Evolution »		1			5 ans : uniquement pour les exploitations situées en BV Algues Vertes (le siège et/ou 3 ha) ou avec un jeune agriculteur.
BR_TLEA_SPE2	Mesure système polyculture élevage « ruminants 18 % maïs 65 % herbe – Evolution »		1			5 ans : uniquement pour les exploitations situées en BV Algues Vertes (le siège et/ou 3 ha) ou avec un jeune agriculteur.
BR_TLEA_SPE3	Mesure système polyculture élevage « ruminants 28 % maïs 55 % herbe – Evolution »		1			5 ans : uniquement pour les exploitations situées en BV Algues Vertes (le siège et/ou 3 ha) ou avec un jeune agriculteur.
BR_TLEA_SPM1	Mesure système polyculture élevage « ruminants 12 % maïs 70 % herbe – Maintien »			1	BR_BRET_SPM1B R_BRET_SPE1	5 ans : uniquement pour les exploitations situées en BV Algues Vertes (le siège et/ou 3 ha) ou avec un jeune agriculteur.
BR_TLEA_SPM2	Mesure système polyculture élevage « ruminants 18 % maïs 65 % herbe – Maintien »			1	BR_BRET_SPM2B R_BRET_SPE2	5 ans : uniquement pour les exploitations situées en BV Algues Vertes (le siège et/ou 3 ha).
BR_TLEA_SPM3	Mesure système polyculture élevage « ruminants 28 % maïs 55 % herbe – Maintien »	1			BR_BRET_SPE3	Uniquement après un contrat SPE3 échoué.

Une notice spécifique à chacune de ces mesures, incluant le cahier des charges à respecter, est jointe à cette notice d'information du territoire **Trioux - Leff**. **Des conditions spécifiques aux situations de prolongation sont mentionnées dans ces notices.**

4. MONTANTS D'ENGAGEMENT MINIMUM ET MAXIMUM

Vous ne pouvez vous engager dans une ou plusieurs MAEC de ce territoire que si votre engagement sur ce territoire représente, au total, un montant annuel supérieur ou égal à 300 euros. Si ce montant minimum n'est pas respecté lors de votre demande d'engagement, celle-ci sera irrecevable.

Par ailleurs, le montant de votre engagement est susceptible d'être plafonné selon les modalités d'intervention des différents financeurs qui sont précisées dans la notice spécifique de chaque mesure. Si ce montant maximum est dépassé, votre demande devra être modifiée.

5. CRITÈRES DE SÉLECTION DES DOSSIERS

Des critères de sélection permettant de prioriser les demandes d'aide au regard des capacités financières pourront être définis au niveau régional ou local.

6. COMMENT REMPLIR LA DEMANDE D'ENGAGEMENT POUR UNE MAEC ?

Pour vous engager en 2020 dans une MAEC, vous devez obligatoirement renseigner dans TéléPAC les écrans suivants, **avant le 15 mai 2020**.

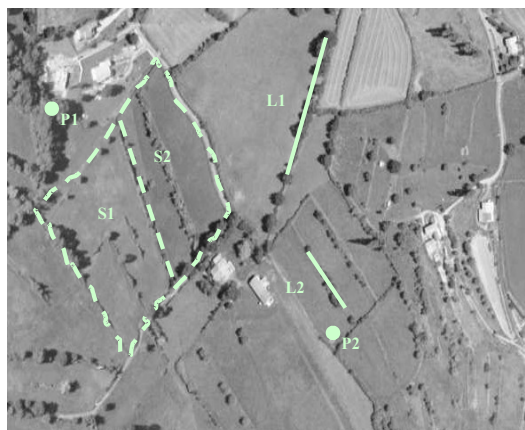
6.1 Registre parcellaire graphique et déclaration des éléments engagés en MAEC

Pour déclarer des **éléments surfaciques** engagés dans une MAEC, vous devez indiquer, dans les caractéristiques de chaque parcelle que vous souhaitez engager dans chacune des MAEC proposées, le code de la mesure.

Si vous souscrivez une ou plusieurs mesures portant sur des éléments linéaires proposées sur le territoire (mesure construite sur l'une des opérations LINEA_01, 05, 06, 08 ou 09) :

Pour déclarer des **éléments linéaires** engagés dans une MAEC, vous devez également dessiner d'un trait les éléments linéaires (ex : haies, ripisylves, talus, fossés ou bandes refuge) que vous souhaitez engager dans chacune de ces MAEC.

Vous devez compléter les caractéristiques de l'élément dans la fenêtre de saisie en précisant le code de la MAEC.



Si vous souscrivez une ou plusieurs mesures portant sur des éléments ponctuels proposées sur le territoire (mesure construite sur l'une des opérations LINEA_02, ou 07) :

Pour déclarer des **éléments ponctuels** engagés dans une MAEC, vous devez également localiser les éléments ponctuels (ex : mares ou arbres isolés) que vous souhaitez engager dans chacune de ces MAEC.

Vous devez compléter les caractéristiques de l'élément dans la fenêtre de saisie en précisant le code de la MAEC.

6.2 Descriptif des parcelles déclarées

Cet écran vous permet de consulter toutes vos parcelles déclarées et de vérifier les informations concernant la demande d'engagement en MAEC.

6.3 Écran « Demande d'aides »

A la rubrique « MAEC 2015-2020 / MAE 2007-2013 », vous devez cocher « oui » sur la ligne correspondant aux MAEC de la programmation 2015-2020.

6.4 Déclaration des effectifs animaux

Si vous souscrivez une ou plusieurs mesures proposées sur le territoire pour lesquelles le chargement ou les effectifs animaux interviennent : vous devez renseigner l'écran « effectifs animaux » pour renseigner les animaux de votre exploitation autres que bovins, afin que la DDTM soit en mesure de calculer le chargement ou les effectifs animaux de votre exploitation.

7. CONTACTS



11 rue de la Trinité
22200 Guingamp
www.guingamp-paimpol-agglo.bzh

● DE L'ARMOR À L'ARGOAT ●

Vincent TETU

v.tetu@guingamp-paimpol.bzh

Chargé des Politiques de l'eau

Chargé du projet Guingamp Gare Sud

02.96.58.29.71 - poste 2191

Standard : 02.96.13.59.59