



Direction départementale des territoires et de la mer des Côtes d'Armor
Mesure agro-environnementale et climatique (MAEC)

Notice d'information du territoire
« Bassin versant du Guindy - Jaudy – Bizien »
Campagne 2020

Accueil du public du lundi au vendredi de 9h00 à 12h00 et de 14h00 à 17h00 (vendredi 16h00).

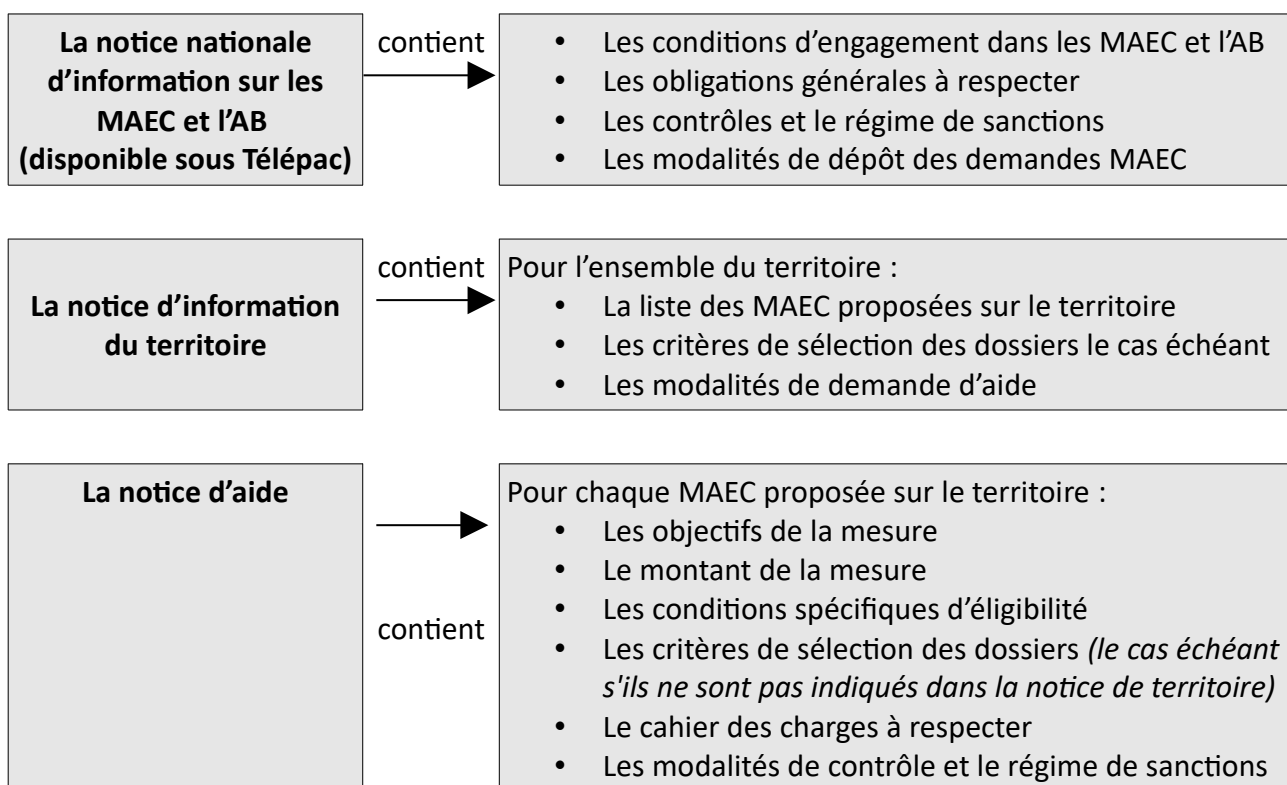
Correspondant MAEC de la DDTM :

Diane-Marie LUBAC

téléphone : 02 96 62 47 88

diane-marie.lubac@cotes-darmor.gouv.fr

Cette notice présente l'ensemble des mesures agro-environnementales et climatiques (MAEC) proposées sur le territoire du **Bassin versant du Guindy - Jaudy - Bizien** au titre de la programmation 2015-2020. Elle complète la notice nationale d'information sur les mesures agro-environnementales et climatiques (MAEC) et les aides à l'agriculture biologique 2015-2020, disponible sous Télépac



Les bénéficiaires de MAEC doivent respecter, comme pour les autres aides, les exigences de la conditionnalité présentées et expliquées dans les différentes fiches conditionnalité qui sont à votre disposition sous télépac.

Lisez cette notice attentivement avant de remplir votre demande d'engagement en MAEC.

Si vous souhaitez davantage de précisions contactez votre DDTM.

1. PÉRIMÈTRE DU TERRITOIRE « Bassin versant du Guindy - Jaudy - Bizien »

En ce qui concerne les mesures « systèmes », seules les exploitations dont 50 % au moins de la SAU est située sur un ou plusieurs territoires proposant la mesure en année 1 sont éligibles. Le cahier des charges de la mesure à respecter correspond à celle du territoire où l'exploitation a le plus de surfaces.

En ce qui concerne les mesures « localisées », pour qu'une parcelle ou un élément linéaire soit éligible à la MAEC, au moins 50 % de sa surface ou de sa longueur doit être incluse dans le territoire.

Le territoire géographique

Le territoire d'intervention du Syndicat mixte des bassins versants du Jaudy-Guindy-Bizien et des ruisseaux côtiers est composé du territoire des bassins versants du Jaudy et des ruisseaux côtiers :

- le bassin versant du **Jaudy** s'entend ici comme le territoire hydrographique pris de la source du Jaudy à Pen-Jaudy en Louargat jusqu'à son embouchure comprise entre la pointe du Château en Plougrescant et le sillon de Talbert en Pleubian. Il inclut les bassins versants des affluents estuariens du Jaudy, et notamment ceux de la rivière du **Guindy**, du ruisseau du **Bizien** et du ruisseau du **Lizildry**.
- Les bassins versants des **ruisseaux côtiers** sont ceux compris entre la pointe du Château en Perros-Guirec et la pointe du Château en Plougrescant.

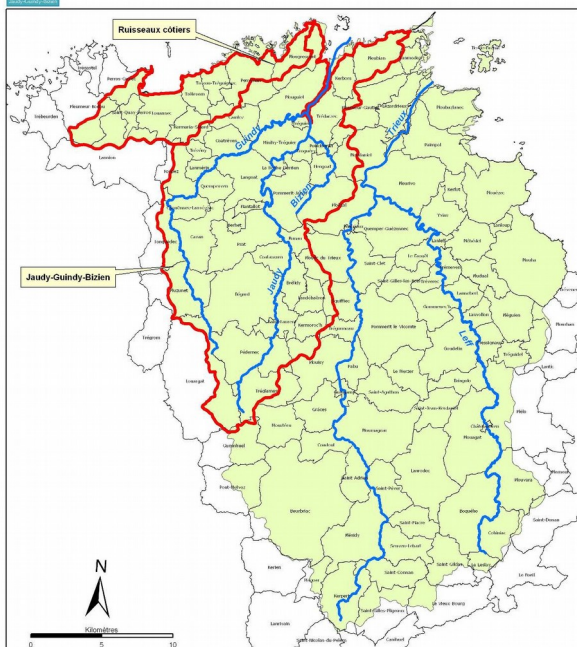
Ce territoire s'étend sur environ 52 000 ha, concerne 58 communes pour une population de 56 000 habitants. Il compte près de 750 agriculteurs. (cf carte page suivante)

2. RÉSUMÉ DU DIAGNOSTIC AGRO-ENVIRONNEMENTAL DU TERRITOIRE « Bassin versant du Guindy - Jaudy - Bizien »

Le territoire du bassin versant se caractérise par trois zones de production très différentes (Figure 3) :

- Une zone d'élevage à dominante laitière au sud (zone située en amont des bassins du Jaudy et du Guindy).
- Une zone d'élevage à dominante hors sol (élevage porcin majoritairement) au centre du bassin versant (moitié aval des bassins du Jaudy et du Guindy, moitié amont du bassin du Bizien).
- Une zone agricole à dominante légumière sur le littoral et le long de l'estuaire (partie nord du bassin versant). (cf carte page suivante)

Localisation du bassin versant du Jaudy-Guindy-Bizien dans le périmètre du Sage Argoat-Trégor-Goëlo

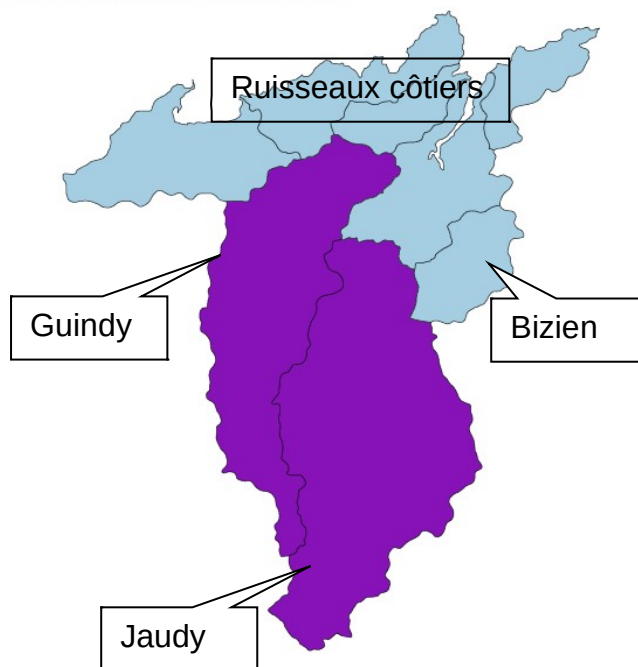
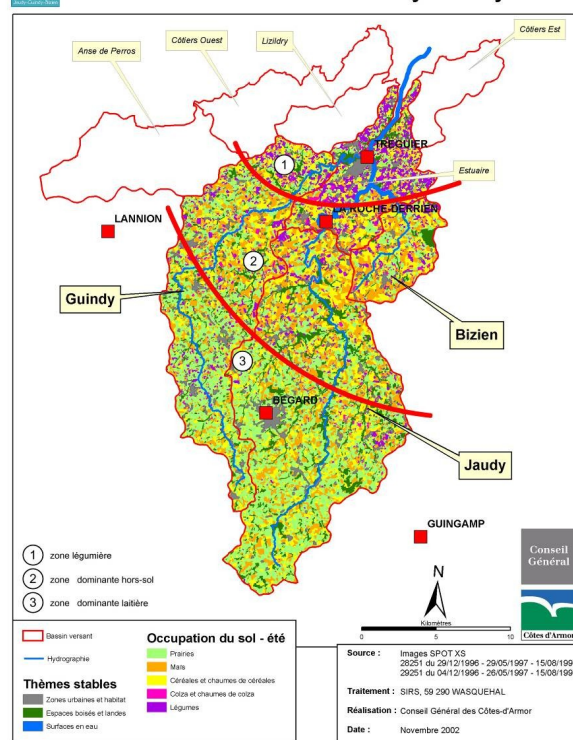


Hydrographie
Limite du bassin versant
Périmètre du Sage

Sources : BD Carthage - © IGN - Reproduction interdite
Cadastré du bassin versant du Jaudy-Guindy-Bizien
Date : Novembre 2007
Réalisation : Comité du bassin versant du Jaudy-Guindy-Bizien
Tous droits réservés

Bassin versant du Jaudy-Guindy-Bizien / Syndicat d'eau du Tregor - 2, rue de Kabaheux - 22080 Trébeven / tel. 02 96 15 19 19 - fax 02 96 15 19 20 / deux-hen-doux@jaudy-guindy-bizien.org

Les grandes zones agricoles sur le bassin versant du Jaudy-Guindy-Bizien



Cartes de territoire d'intervention

3. LISTE DES MAEC PROPOSÉES SUR LE TERRITOIRE « Bassin versant du Guindy - Jaudy - Bizien »

MAEC système proposées en 2020 : il ne sera possible d'engager de nouveaux contrats de 5 ans que pour les exploitations avec un jeune agriculteur (cf arrêté régional campagne 2020 pour les précisions relatives à la condition de jeune agriculteur) – SPE1, SPM1, SPE2, SPE3 – ou les exploitations situées en baies algues vertes (plus de 3 hectares et/ou siège d'exploitation dans le périmètre de la baie algues vertes) – SPE1, SPM1, SPE2, SPM2, SPE3.

Des prolongations d'un an seront proposées aux bénéficiaires dont les engagements sont arrivés à échéance à la fin de la campagne 2019. Cette prolongation annuelle d'engagement s'effectue avec un niveau d'exigence maximum, soit celui de la cinquième année d'engagement pour les points du cahier des charges qui sont progressifs. Ainsi, un engagement initial dans une mesure système évolution ne pourra être prolongé que par un engagement dans la mesure système de maintien des mêmes ratios herbe et maïs. Un engagement initial en mesure système maintien sera prolongé par la même mesure système maintien. La mesure SMP3 ne pourra pas faire l'objet d'une prolongation.

MAEC localisées surfaciques, linéaires-ponctuelles proposées en 2020 : il ne sera pas possible d'engager de nouveaux contrats de 5 ans quelle que soit la mesure. Seules des prolongations d'un an seront proposées aux bénéficiaires dont les engagements sont arrivés à échéance à la fin de la campagne 2019, et uniquement pour les mesures listées dans les tableaux ci-dessous.

MAEC non surfaciques proposées en 2020 (PRM-API) : il sera possible d'engager de nouveaux contrats de 5 ans. Il ne sera pas possible de prolonger d'un an les engagements arrivés à échéance à la fin de la campagne 2019.

Conversion est maintien à l'agriculture biologique en 2020 (CAB-MAB) :

CAB : il sera possible d'engager de nouveaux contrats de 5 ans.

MAB : il ne sera pas possible d'engager de nouveaux contrats de 5 ans.

Pour un engagement dans la mesure d'aide au maintien à l'agriculture biologique qui arrive à échéance à la fin de la campagne 2019, la demande d'aide pour la campagne 2020 sera considérée comme une demande de prolongation annuelle conformément à la réglementation européenne.

Pour un engagement dans la mesure d'aide à la conversion en agriculture biologique qui arrive à échéance à la fin de la campagne 2019, la demande d'aide pour la campagne 2020 sera considérée comme une demande de prolongation annuelle dans la mesure d'aide au maintien à l'agriculture biologique, conformément à la réglementation européenne.

Code mesure 2020	Libellé de la mesure	Durée de l'engagement			Si prolongation ouverte, code de la mesure du contrat initial 2015	Critère de sélection
		1 an	5 ans	1 an et 5 ans		
BR_JGBD_HE04	absence de fertilisation et réduction de la pression au pâturage	1			BR_JGBD_HE04	
BR_JGBD_HE05	absence de fertilisation et gestion de l'herbe par la fauche	1			BR_JGBD_HE05	
BR_JGEA_HE02	gestion de l'herbe par la fauche	1			BR_JGEA_HE02	
BR_JGEA_SPE1	Mesure système polyculture élevage « ruminants 12 % maïs 70 % herbe – Evolution »		1			5 ans : uniquement pour les exploitations situées en BV Algues Vertes (le siège et/ou 3 ha) ou avec un jeune agriculteur.
BR_JGEA_SPE2	Mesure système polyculture élevage « ruminants 18 % maïs 65 % herbe – Evolution »		1			5 ans : uniquement pour les exploitations situées en BV Algues Vertes (le siège et/ou 3 ha) ou avec un jeune agriculteur.
BR_JGEA_SPE3	Mesure système polyculture élevage « ruminants 28 % maïs 55 % herbe – Evolution »		1			5 ans : uniquement pour les exploitations situées en BV Algues Vertes (le siège et/ou 3 ha) ou avec un jeune agriculteur.
BR_JGEA_SPM1	Mesure système polyculture élevage « ruminants 12 % maïs 70 % herbe – Maintien »			1	BR_JGEA_SPM1 BR_JGEA_SPE1	5 ans : uniquement pour les exploitations situées en BV Algues Vertes (le siège et/ou 3 ha) ou avec un jeune agriculteur.
BR_JGEA_SPM2	Mesure système polyculture élevage « ruminants 18 % maïs 65 % herbe – Maintien »			1	BR_JGEA_SPM2 BR_JGEA_SPE2	5 ans : uniquement pour les exploitations situées en BV Algues Vertes (le siège et/ou 3 ha).
BR_JGEA_SPM3	Mesure système polyculture élevage « ruminants 28 % maïs 55 % herbe – Maintien »	1			BR_JGEA_SPE3	Uniquement après un contrat SPE3 échoué.

Une notice spécifique à chacune de ces mesures, incluant le cahier des charges à respecter, est jointe à cette notice d'information du Bassin versant du Guindy - Jaudy - Bizien. **Des conditions spécifiques aux situations de prolongation sont mentionnées dans ces notices.**

4. MONTANTS D'ENGAGEMENT MINIMUM ET MAXIMUM

4.1 Montant d'engagement minimum

Vous ne pouvez vous engager dans une ou plusieurs MAEC de ce territoire que si votre engagement sur ce territoire représente, au total, un montant annuel supérieur ou égal à 300 euros.

Si ce montant minimum n'est pas respecté lors de votre demande d'engagement, celle-ci sera irrecevable.

4.2 Montant d'engagement maximum

Par ailleurs, le montant de votre engagement est susceptible d'être plafonné selon les modalités d'intervention des différents financeurs qui sont précisées dans la notice d'aide de chaque mesure.

Si ce montant maximum est dépassé, votre demande devra être modifiée.

5. CRITÈRES DE SÉLECTION DES DOSSIERS

Des critères de sélection permettant de prioriser les demandes d'aide au regard des capacités financières pourront être définis au niveau régional ou local.

6. COMMENT REMPLIR LA DEMANDE D'ENGAGEMENT POUR UNE MAEC ?

Pour vous engager en 2020 dans une MAEC, vous devez obligatoirement renseigner dans TéléPAC les écrans suivants, **avant le 15 mai 2020**.

6.1 Registre parcellaire graphique et déclaration des éléments engagés en MAEC

Pour déclarer des **éléments surfaciques** engagés dans une MAEC, vous devez indiquer, dans les caractéristiques de chaque parcelle que vous souhaitez engager dans chacune des MAEC proposées, le code de la mesure.

Si vous souscrivez une ou plusieurs mesures portant sur des éléments linéaires proposées sur le territoire (mesure construite sur l'une des opérations LINEA_01, 05, 06, 08 ou 09) :

Pour déclarer des **éléments linéaires** engagés dans une MAEC, vous devez également dessiner d'un trait les éléments linéaires (ex : haies, ripisylves, talus, fossés ou bandes refuge) que vous souhaitez engager dans chacune de ces MAEC.

Vous devez compléter les caractéristiques de l'élément dans la fenêtre de saisie en précisant le



code de la MAEC.

Si vous souscrivez une ou plusieurs mesures portant sur des éléments ponctuels proposées sur le territoire (mesure construite sur l'une des opérations LINEA_02, ou 07) :

Pour déclarer des **éléments ponctuels** engagés dans une MAEC, vous devez également localiser les éléments ponctuels (ex : mares ou arbres isolés) que vous souhaitez engager dans chacune de ces MAEC.

Vous devez compléter les caractéristiques de l'élément dans la fenêtre de saisie en précisant le code de la MAEC.

6.2 Descriptif des parcelles déclarées

Cet écran vous permet de consulter toutes vos parcelles déclarées et de vérifier les informations concernant la demande d'engagement en MAEC.

6.3 Écran « Demande d'aides »

A la rubrique « MAEC 2015-2020 / MAE 2007-2013 », vous devez cocher « oui » sur la ligne correspondant aux MAEC de la programmation 2015-2020.

6.4 Déclaration des effectifs animaux

Si vous souscrivez une ou plusieurs mesures proposées sur le territoire pour lesquelles le chargement ou les effectifs animaux interviennent : vous devez renseigner l'écran « effectifs animaux » pour renseigner les animaux de votre exploitation autres que bovins, afin que la DDTM soit en mesure de calculer le chargement ou les effectifs animaux de votre exploitation.

7. CONTACTS

Lannion Trégor Communauté
Loïc ROCHARD
02 96 05 01 62
loic.rochard@lannion-tregor.com