



**Direction départementale des territoires et de la mer du Morbihan**  
**Mesure agroenvironnementale et climatique (MAEC)**

**Notice d'information du territoire**  
**« Ile de Groix »**

Campagne 2019

Accueil du public du lundi au vendredi de 9h00 à 12h00 et de 14h00 à 17h00 (vendredi 16h00)

Correspondants MAEC de la DDTM :

Cédric DEFERNEZ / Fabienne EVANO

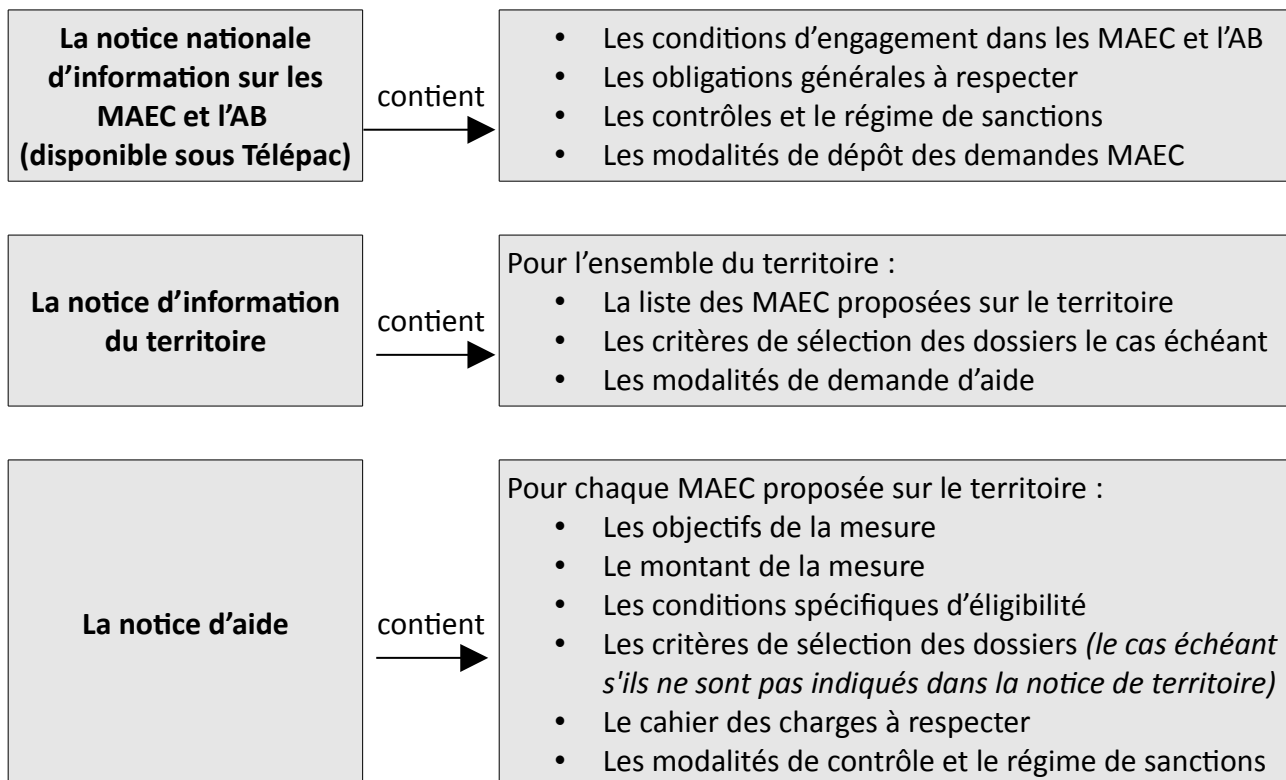
téléphone : 02 56 63 74 13 / 02 56 63 74 12

e-mail : [cedric.defernez@morbihan.gouv.fr](mailto:cedric.defernez@morbihan.gouv.fr)

[fabienne.evano@morbihan.gouv.fr](mailto:fabienne.evano@morbihan.gouv.fr)

Cette notice présente l'ensemble des mesures agroenvironnementales et climatiques (MAEC) proposées sur le territoire de l'**Ile de Groix** au titre de la programmation 2015-2020.

Elle complète la notice nationale d'information sur les mesures agroenvironnementales et climatiques (MAEC) et les aides à l'agriculture biologique 2015-2020, disponible sous Télépac.



Les bénéficiaires de MAEC doivent respecter, comme pour les autres aides, les exigences de la conditionnalité présentées et expliquées dans les différentes fiches conditionnalité qui sont à votre disposition sous télépac.

**Lisez cette notice attentivement avant de remplir votre demande d'engagement en MAEC.**

Si vous souhaitez davantage de précisions contactez votre DDTM.

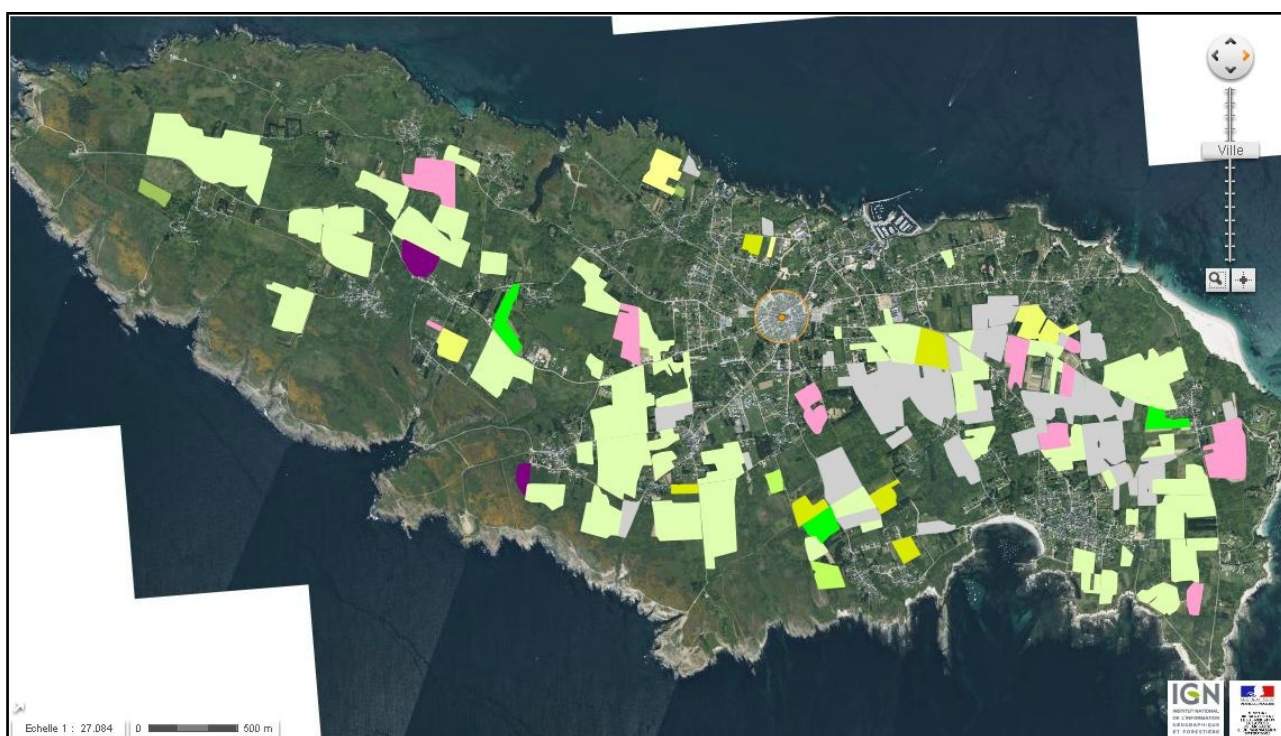
## **1. PERIMETRE DU TERRITOIRE « Ile de Groix »**

En ce qui concerne les mesures « systèmes », seules les exploitations dont 50 % au moins de la SAU est située sur un ou plusieurs territoires proposant la mesure en année 1 sont éligibles. Le cahier des charges de la mesure à respecter correspond à celle du territoire où l'exploitation a le plus de surfaces.

En ce qui concerne les mesures « localisées », pour qu'une parcelle ou un élément linéaire soit éligible à la MAEC, au moins 50 % de sa surface ou de sa longueur doit être incluse dans le territoire.

Les MAEC sont applicables sur l'ensemble de la commune de Groix. Ce territoire correspond également à l'île de Groix.

Carte du périmètre du territoire « Ile de Groix » présentant les surfaces déclarées à la PAC en 2012 (source Géopotal)



## **2. RESUME DU DIAGNOSTIC AGROENVIRONNEMENTAL DU TERRITOIRE « Ile de Groix »**

---

L'Ile de Groix (1482 ha), constituée majoritairement d'espaces agricoles (403 ha, 25 % du territoire) et naturels (971 ha, 60 % du territoire), possède un patrimoine naturel, écologique et paysager remarquable qui a justifié la désignation du site Natura 2000 « Ile de Groix ». Un diagnostic sur les espaces agronaturels de l'île a été réalisé en 2013 à la demande de la communauté d'agglomération du Pays de Lorient afin de déterminer une stratégie permettant une gestion globale, équilibrée, concertée et durable des espaces agricoles et naturels de Groix. Ce diagnostic sera un outil précieux pour alimenter la réflexion dans le cadre du PAEC « Ile de Groix ».

Actuellement 5 exploitants agricoles travaillent sur Groix dans différents systèmes : maraîchage, cultures-prairies, polyculture-élevage. La majorité sont en système biologique, un est en conventionnel.

L'Ile de Groix, classée en zone de handicap naturel, présente plusieurs inconvénients au développement de l'activité agricole :

- sols fragiles, pauvres avec de faibles taux de matière organique (< à 1%).
- sols humides l'hiver, sec l'été ne permettant que l'extensification.
- pression importante du gibier (lapins, pigeons, faisans) ou d'espèces indésirables (rats)
- coûts de transport élevés.

De plus, depuis plusieurs années, le constat est fait de la déprise agricole sur ce territoire qui se traduit par le développement des fourrés, la fermeture et la banalisation des paysages et une perte de biodiversité. L'enjeu biodiversité ne concerne pas que la frange littorale mais implique aussi les espaces agricoles intérieurs. Plusieurs habitats ou espèces sont concernés (prairies naturelles humides ou sèches, invertébrés tributaires de ces milieux...). Le maintien de la diversité biologique passe par le maintien et le soutien de l'agriculture.

La préservation de la biodiversité et de la diversité des paysages de l'île de Groix ne pourra pas se faire de façon pérenne sans l'implication des agriculteurs. C'est l'objectif du PAEC engagé sur Groix.

### 3. LISTE DES MAEC PROPOSEES SUR LE TERRITOIRE « Ile de Groix »

#### 3.1 MAEC Système polyculture élevage herbivores proposées sur le PAEC Ile de Groix :

Type de couvert et/ou habitat visé	Code de la mesure	Libellé de la mesure	Montant	Financement
Mesure système	BR_GRBD_SPE1	SPE_01 12% maïs dans la SFP et 70 % herbe dans la SAU <b>Conversion</b>	210€/ha	FEADER ETAT REGION AELB Conseils Départementaux
Mesure système	BR_GRBD_SPE2	SPE_01 18% maïs dans la SFP et 65 % herbe dans la SAU <b>Conversion</b>	190€/ha	
Mesure système	BR_GRBD_SPE3	SPE_01 28% maïs dans la SFP et 55 % herbe dans la SAU <b>Conversion</b>	140€/ha	

#### 3.2 MAEC Système polyculture élevage herbivores proposées sur le PAEC Ile de Groix mais uniquement pour les exploitations avec un jeune agriculteur :

Type de couvert et/ou habitat visé	Code de la mesure	Libellé de la mesure	Montant	Financement
Mesure système	BR_GRBD_SPM1	SPE_01 12% maïs dans la SFP et 70 % herbe dans la SAU <b>Maintien</b>	180€/ha	FEADER ETAT REGION AELB Conseils Départementaux

#### 3.3 Enjeu EAU : MAEC localisée proposée sur le PAEC Ile de Groix :

Type de couvert et/ou habitat visé	Code de la mesure	Libellé de la mesure	Montant	Financement
Grandes cultures	BR_GREA_GC06	SOL_01 : conversion au semis direct sous couvert	163€/ha	FEADER ETAT REGION AELB Conseils Départementaux

Une notice spécifique à chacune de ces mesures, incluant le cahier des charges à respecter, est jointe à cette notice d'information de l'Ile de Groix.

La conversion et le maintien en agriculture biologique sont également des priorités de ce territoire. Les mesures régionales correspondantes peuvent être sollicitées.

### 4. MONTANTS D'ENGAGEMENT MINIMUM ET MAXIMUM

#### 4.1 Montant d'engagement minimum

Vous ne pouvez vous engager dans une ou plusieurs MAEC de ce territoire que si votre engagement sur ce territoire représente, au total, un montant annuel supérieur ou égal à 300 euros.

Si ce montant minimum n'est pas respecté lors de votre demande d'engagement, celle-ci sera irrecevable.

#### 4.2 Montant d'engagement maximum

Par ailleurs, le montant de votre engagement est susceptible d'être plafonné selon les modalités d'intervention des différents financeurs qui sont précisées dans la notice d'aide de chaque mesure. Si ce montant maximum est dépassé, votre demande devra être modifiée.

### 5. CRITERES DE SELECTION DES DOSSIERS

---

Des critères de sélection permettant de prioriser les demandes d'aide au regard des capacités financières pourront être définis au niveau régional ou local.

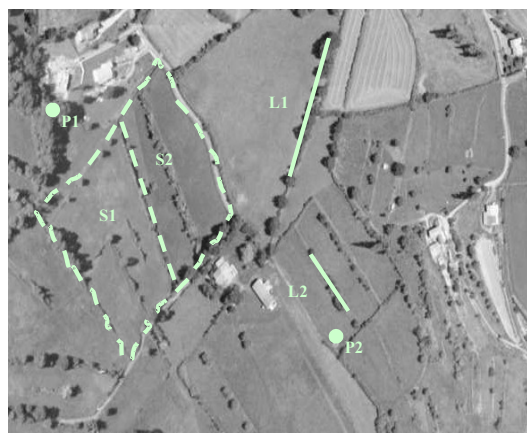
### 6. COMMENT REMPLIR LA DEMANDE D'ENGAGEMENT POUR UNE NOUVELLE MAEC ?

---

Pour vous engager en 2019 dans une nouvelle MAEC, vous devez obligatoirement renseigner dans TélépAC les écrans suivants, **avant le 15 mai 2019**.

#### 6.1 Registre parcellaire graphique et déclaration des éléments engagés en MAEC

Pour déclarer des **éléments surfaciques** engagés dans une MAEC, vous devez indiquer, dans les caractéristiques de chaque parcelle que vous souhaitez engager dans chacune des MAEC proposées, le code de la mesure.



***Si vous souscrivez une ou plusieurs mesures portant sur des éléments linéaires proposées sur le territoire (mesure construite sur l'une des opérations LINEA\_01, 05, 06, 08 ou 09) :***

Pour déclarer des **éléments linéaires** engagés dans une MAEC, vous devez également dessiner d'un trait les éléments linéaires (ex : haies, ripisylves, talus, fossés ou bandes refuge) que vous souhaitez engager dans chacune de ces MAEC.

Vous devez compléter les caractéristiques de l'élément dans la fenêtre de saisie en précisant le code de la MAEC.

***Si vous souscrivez une ou plusieurs mesures portant sur des éléments ponctuels proposées sur le territoire (mesure construite sur l'une des opérations LINEA\_02, ou 07) :***

Pour déclarer des **éléments ponctuels** engagés dans une MAEC, vous devez également localiser les éléments ponctuels (ex : mares ou arbres isolés) que vous souhaitez engager dans chacune de ces MAEC.

Vous devez compléter les caractéristiques de l'élément dans la fenêtre de saisie en précisant le code de la MAEC.

#### 6.2 Descriptif des parcelles déclarées

Cet écran vous permet de consulter toutes vos parcelles déclarées et de vérifier les informations concernant la demande d'engagement en MAEC.

### 6.3 Écran « Demande d'aides »

A la rubrique « MAEC 2015-2020 / MAE 2007-2013 », vous devez cocher « oui » sur la ligne correspondant aux MAEC de la programmation 2015-2020.

### 6.4 Déclaration des effectifs animaux

***Si vous souscrivez une ou plusieurs mesures proposées sur le territoire pour lesquelles le chargement ou les effectifs animaux interviennent :*** vous devez renseigner l'écran « effectifs animaux » pour renseigner les animaux de votre exploitation autres que bovins, afin que la DDTM soit en mesure de calculer le chargement ou les effectifs animaux de votre exploitation.

## 7. CONTACTS

GROIX	Luc GUIHARD	02 98 49 07 18	<a href="mailto:luc.guihard@bretagne-vivante.org">luc.guihard@bretagne-vivante.org</a>	186 rue Anatole France - BP 63121 - 29231 BREST Cedex 3
-------	-------------	----------------	--	--