



Direction départementale des territoires et de la mer d'Ille-et-Vilaine  
Mesure agroenvironnementale et climatique (MAEC)

**Notice d'information du territoire  
« Bassin versant de la Haute Rance »**

Campagne 2019

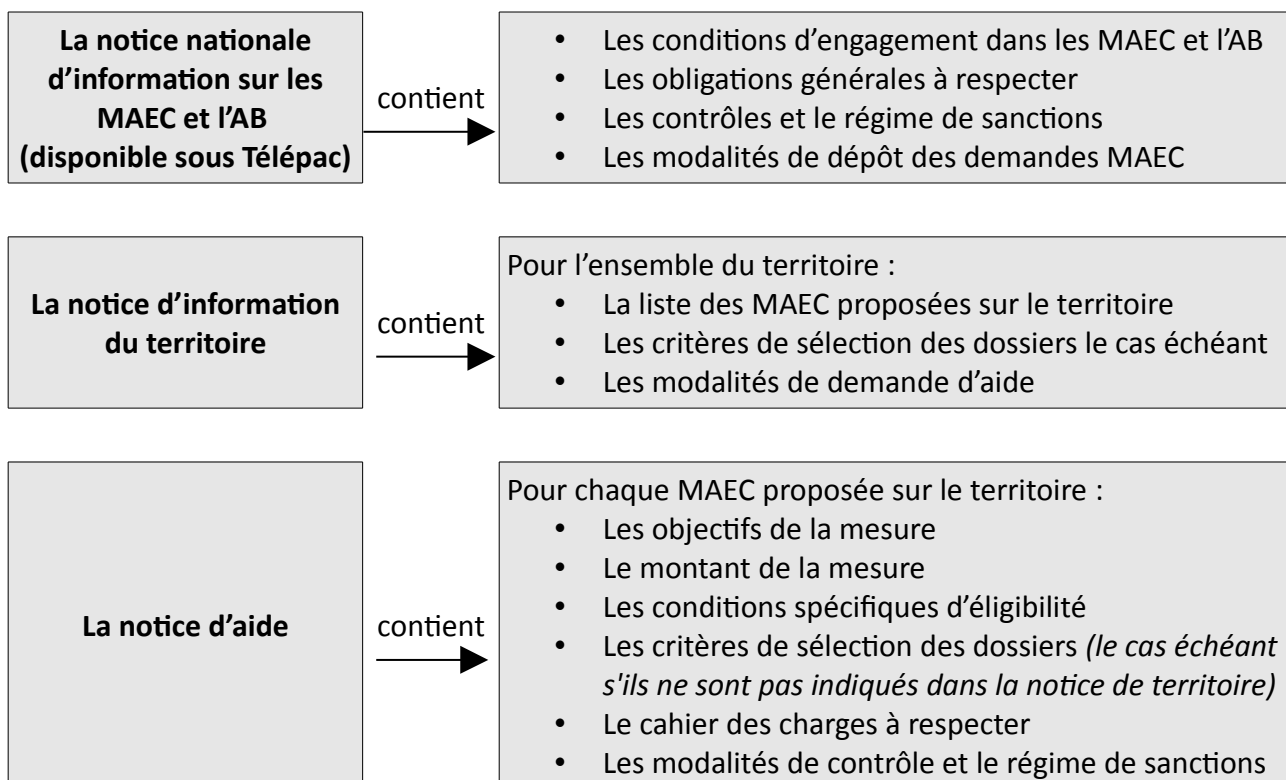
Accueil du public du lundi au vendredi de 9h00 à 12h00 et de 14h00 à 17h00 (vendredi 16h00).

Correspondant MAEC de la DDTM : Service Economie et Agriculture Durable

téléphone : 02 90 02 34 34

Cette notice présente l'ensemble des mesures agroenvironnementales et climatiques (MAEC) proposées sur le territoire du **Bassin versant de la Haute Rance** au titre de la programmation 2015-2020.

Elle complète la notice nationale d'information sur les mesures agroenvironnementales et climatiques (MAEC) et les aides à l'agriculture biologique 2015-2020, disponible sous Télépac



Les bénéficiaires de MAEC doivent respecter, comme pour les autres aides, les exigences de la

conditionnalité présentées et expliquées dans les différentes fiches conditionnalité qui sont à votre disposition sous télépac.

**Lisez cette notice attentivement avant de remplir votre demande d'engagement en MAEC.**

Si vous souhaitez davantage de précisions contactez votre DDTM.

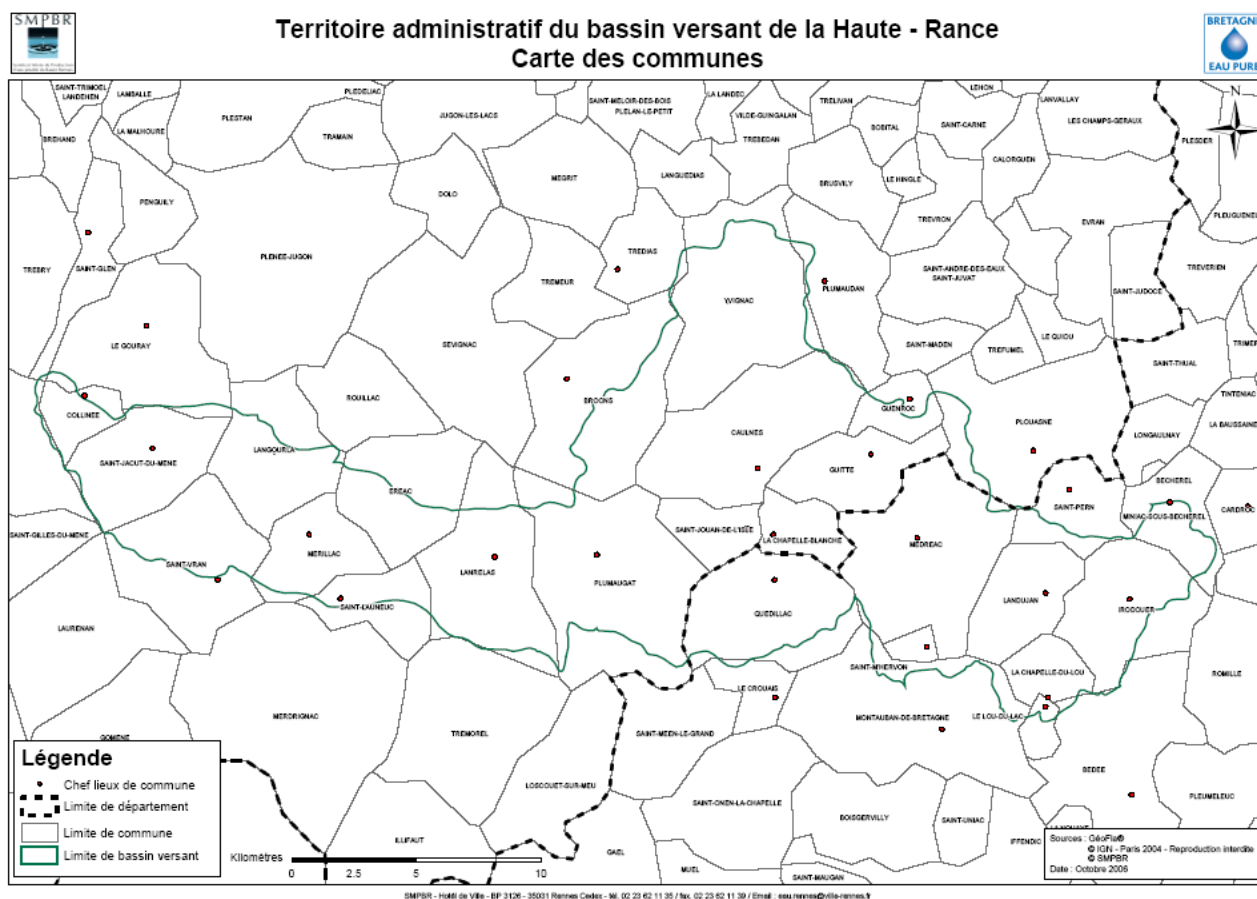
## 1. PERIMETRE DU TERRITOIRE « Bassin versant de la Haute Rance »

En ce qui concerne les mesures « systèmes », seules les exploitations dont 50 % au moins de la SAU est située sur un ou plusieurs territoires proposant la mesure en année 1 sont éligibles. Le cahier des charges de la mesure à respecter correspond à celle du territoire où l'exploitation a le plus de surfaces.

En ce qui concerne les mesures « localisées », pour qu'une parcelle ou un élément linéaire soit éligible à la MAEC, au moins 50 % de sa surface ou de sa longueur doit être incluse dans le territoire.

Le bassin versant de la Haute-Rance est situé en amont du bassin versant de la Rance, et à l'amont de la retenue de Rophémel qui fournit 40% des besoins en eau du Bassin Rennais.

Le bassin versant de la Haute Rance se trouve sur le territoire de 5 communautés de communes et de 3 Pays :



- Communautés de communes du Mené, d'Hardouinai Mené, du Pays de Du Guesclin, du Pays de Caulnes et de St Méen-Montauban (récemment créée au 1<sup>er</sup> janvier 2013 par la fusion entre les deux communautés de communes de St Méen-le-Grand et du Pays de Montauban),
- Pays du Centre Bretagne, Dinan et Brocéliande.

Le bassin versant se trouve sur le territoire de 34 communes dont 22 qui ont leur centre-bourg situé sur le bassin.

Liste des communes intégralement concernées par le bassin versant de la Haute Rance :

CAULNES (99%), LA CHAPELLE BLANCHE, GUITTE, MERILLAC (96%), SAINT JACUT DU MENE (99%), SAINT JOUAN DE L'ISLE, LA CHAPELLE DU LOU (99%), LANDUJAN, MEDREAC (98%), SAINT M'HERVON.

## 2. RESUME DU DIAGNOSTIC AGROENVIRONNEMENTAL DU TERRITOIRE « Bassin versant de la Haute Rance »

Les enjeux environnementaux :

Les enjeux "eau" du bassin versant de la Haute Rance sont liés à la DCE, au SAGE Rance Frémur Baie de Beaussais, et à la directive eau potable.

Les enjeux eau :

5 masses d'eau sont présentes sur le territoire. Pour chacune d'elles, les enjeux sont les suivants :

Enjeux	Masses d'eau concernées
Morphologie	Frémur (particulièrement dégradé), Rance, Néal
Eutrophisation	Retenue de Rophémel
Pesticides	Retenue de Rophémel, Rance, Néal, Frémur, eau souterraine
Nitrates	Tête du bassin de la Rance, Frémur, Néal

Le SAGE Rance Frémur Baie de Beaussais fixe les objectifs qualitatifs pour la qualité des eaux superficielles suivants :

Paramètres	Objectifs chiffrés 2015	Situation Rance 2012	Situation Frémur 2012	Situation Néal 2012	Situation Rophémel 2012
Nitrates	90% des mesures < 25 mg/l	25 mg/l	<b>28 mg/l</b>	<b>28 mg/l</b>	23 mg/l
Phosphore total	90% des mesures < 0.2 mg/l	<b>0.28 mg/l</b>	<b>0.23 mg/l</b>	<b>0.32 mg/l</b>	0.12 mg/l
Produits phytosanitaires	Concentration maximale totale < 1 µg/l Par molécule < 0.1 µg/l	<b>1.45 µg/l</b> 6 substances > 0.1 µg/l	<b>6.54 µg/l</b> 10 substances > 0.1 µg/l	<b>1.36 µg/l</b> 7 substances > 0.1 µg/l	0.81 µg/l 2 substances > 0.1 µg/l
Matières organiques	9 mg/l de COD	<b>12.3 mg/l</b>	<b>12.1 mg/l</b>	<b>12.5 mg/l</b>	<b>10.9 mg/l</b>

Par ailleurs l'ensemble du bassin versant de la Haute Rance en amont de la retenue de Rophémel se situe en zone à enjeu "phosphore" 3B1 du SDAGE Loire Bretagne.

Considérant l'ensemble des enjeux environnementaux sur le bassin versant de la Haute Rance, le territoire est ciblé pour de nombreux programmes et réglementations :

- nitrates : zone vulnérable de la directive nitrates, zone d'action renforcée'
- phosphore : disposition 3B1 du SDAGE Loire Bretagne 2009-2016, priorité du Programme Breizh Bocage, risque de non atteinte des objectifs de la DCE pour 2021 sur le critère phosphore pour le plan d'eau
- phytosanitaires : risque de non atteinte des objectifs 2021 sur le critère pesticides pour les cours d'eau.

- zones humides : dispositions n°21 et n°22 du SAGE Rance 2014-2019 = "Mettre en place un programme d'actions sur les zones humides prioritaires pour la gestion"

Autre enjeu environnemental : la biodiversité

Deux types d'enjeux biodiversité existent sur le bassin versant de la Haute Rance :

- L'enjeu biodiversité lié au Parc Naturel Régional Rance Côte d'Emeraude en cours de création (partie aval du bassin sur les 3 communes de Guitté, Guenroc et Plouasne)
- L'enjeu biodiversité inscrit au projet de Schéma Régionale de Cohérence Ecologique lié au réservoir de biodiversité (partie amont du bassin versant de la Rance)

L'agriculture présente :

L'agriculture occupe 72% de la surface totale (26 718 ha). 513 sièges sont présents (408 moyennes et grandes exploitations). 690 exploitations exploitent plus de 3 ha. Les productions sont à dominantes animales avec 44% bovins, 40% porcs, 16% volailles.

### 3. LISTE DES MAEC PROPOSEES SUR LE TERRITOIRE « Bassin versant de la Haute Rance »

**3.1 Mesures régionales MAEC Système polyculture élevage herbivores proposées sur l'ensemble de la région Bretagne (code à adopter dès lors que la surface engagée dans la mesure est située à plus de 50 % à l'extérieur du périmètre du PAEC Haute Rance et de tout autre PAEC) :**

Type de couvert et/ou habitat visé	Code de la mesure	Libellé de la mesure	Montant	Financement
Mesure système	BR_BR19_SPE1	SPE_01 12% maïs dans la SFP et 70 % herbe dans la SAU <b>Conversion</b>	210€/ha	FEADER ETAT REGION AELB Conseils Départementaux
Mesure système	BR_BR19_SPE2	SPE_01 18% maïs dans la SFP et 65 % herbe dans la SAU <b>Conversion</b>	190€/ha	
Mesure système	BR_BR19_SPE3	SPE_01 28% maïs dans la SFP et 55 % herbe dans la SAU <b>Conversion</b>	140€/ha	

**3.2 Mesures régionales MAEC Système polyculture élevage herbivores proposées sur l'ensemble de la région Bretagne mais uniquement pour les exploitations avec un jeune agriculteur (code à adopter dès lors que la surface engagée dans la mesure est située à plus de 50 % à l'extérieur du périmètre du PAEC Haute Rance et de tout autre PAEC) :**

Type de couvert et/ou habitat visé	Code de la mesure	Libellé de la mesure	Montant	Financement
Mesure système	BR_BR19_SPM1	SPE_01 12% maïs dans la SFP et 70 % herbe dans la SAU <b>Maintien</b>	180€/ha	FEADER ETAT REGION AELB Conseils Départementaux

**3.3 Mesures régionales MAEC Système polyculture élevage herbivores proposées aux exploitations situées en Bassins Versants Algues Vertes\* (code à adopter dès lors que la surface engagée dans la mesure est située à plus de 50 % à l'extérieur du périmètre du PAEC Haute Rance et de tout autre PAEC) :**

Type de couvert et/ou habitat visé	Code de la mesure	Libellé de la mesure	Montant	Financement
Mesure système	BR_BR19_SPM1	SPE_01 12% maïs dans la SFP et 70 % herbe dans la SAU <b>Maintien</b>	180€/ha	FEADER ETAT REGION AELB Conseils Départementaux
Mesure système	BR_BR19_SPM2	SPE_01 18% maïs dans la SFP et 65 % herbe dans la SAU <b>Maintien</b>	160€/ha	
Mesure système	BR_BR19_SPM3	SPE_01 28% maïs dans la SFP et 55 % herbe dans la SAU <b>Maintien</b>	110€/ha	

\* : une exploitation est située en Bassin Versant Algues Vertes dès lors qu'elle a son siège et/ou au moins 3 ha de sa SAU dans le périmètre de la Baie Algues Vertes.

**3.4 MAEC Système polyculture élevage herbivores proposées sur le PAEC Haute Rance (code à adopter dès lors que plus de 50 % de la surface engagée dans la mesure est située dans le périmètre du PAEC Haute Rance) :**

Type de couvert et/ou habitat visé	Code de la mesure	Libellé de la mesure	Montant	Financement
Mesure système	BR_HREA_SPE1	SPE_01 12% maïs dans la SFP et 70 % herbe dans la SAU <b>Conversion</b>	210€/ha	FEADER ETAT REGION AELB Conseils Départementaux
Mesure système	BR_HREA_SPE2	SPE_01 18% maïs dans la SFP et 65 % herbe dans la SAU <b>Conversion</b>	190€/ha	
Mesure système	BR_HREA_SPE3	SPE_01 28% maïs dans la SFP et 55 % herbe dans la SAU <b>Conversion</b>	140€/ha	

**3.5 MAEC Système polyculture élevage herbivores proposées sur le PAEC Haute Rance mais uniquement pour les exploitations avec un jeune agriculteur (code à adopter dès lors que plus de 50 % de la surface engagée dans la mesure est située dans le périmètre du PAEC Haute Rance) :**

Type de couvert et/ou habitat visé	Code de la mesure	Libellé de la mesure	Montant	Financement
Mesure système	BR_HREA_SPM1	SPE_01 12% maïs dans la SFP et 70 % herbe dans la SAU <b>Maintien</b>	180€/ha	FEADER ETAT REGION AELB Conseils Départementaux

**3.6 MAEC Système polyculture élevage herbivores proposées aux exploitations situées en Bassins Versants Algues Vertes\* (code à adopter dès lors que plus de 50 % de la surface engagée dans la mesure est située dans le périmètre du PAEC Haute Rance) :**

Type de couvert et/ou habitat visé	Code de la mesure	Libellé de la mesure	Montant	Financement
Mesure système	BR_HREA_SPM1	SPE_01 12% maïs dans la SFP et 70 % herbe dans la SAU <b>Maintien</b>	180€/ha	FEADER ETAT REGION AELB Conseils Départementaux
Mesure système	BR_HREA_SPM2	SPE_01 18% maïs dans la SFP et 65 % herbe dans la SAU <b>Maintien</b>	160€/ha	
Mesure système	BR_HREA_SPM3	SPE_01 28% maïs dans la SFP et 55 % herbe dans la SAU <b>Maintien</b>	110€/ha	

\* : une exploitation est située en Bassin Versant Algues Vertes dès lors qu'elle a son siège et/ou au moins 3 ha de sa SAU dans le périmètre de la Baie Algues Vertes.

**3.7 MAEC Système polyculture élevage de monogastriques proposée sur le PAEC Haute Rance :**

Type de couvert et/ou habitat visé	Code de la mesure	Libellé de la mesure	Montant	Financement
Mesure système	BR_HREA_SPE9	SPE_03 monogastrique	140€/ha	FEADER ETAT REGION AELB Conseils Départementaux

### 3.8 Enjeu EAU : MAEC localisées proposée sur tout le territoire du PAEC Haute Rance :

Type de couvert et/ou habitat visé	Code de la mesure	Libellé de la mesure	Montant	Financement
Grandes cultures	BR_HREA_GC06	SOL_01 : conversion au semis direct sous couvert	163€/ha	FEADER ETAT REGION AELB Conseils Départementaux

### 3.9 Enjeu EAU : MAEC Zones humides proposées sur le PAEC Haute Rance uniquement pour les parcelles en zones humides des exploitants engagés en mesure système et/ou CAB-MAB :

Type de couvert et/ou habitat visé	Code de la mesure	Libellé de la mesure	Montant	Financement
Surfaces en herbe	BR_HREA_HE01	Herbe_04 : gestion de l'herbe par pâturage limité	56,58€/ha	FEADER ETAT AELB REGION Conseils Départementaux
Surfaces en herbe	BR_HREA_HE02	Herbe_06 : gestion de l'herbe par la fauche	222,86€/ha	

### 3.10 Enjeux EAU : MAEC Maillage bocager proposées sur le PAEC Haute Rance :

Type de couvert et/ou habitat visé	Code de la mesure	Libellé de la mesure	Montant	Financement
Haies	BR_HREA_HA03	Linea_09 : entretien des haies arborescentes	0,70€/ml	FEADER ETAT REGION AELB Conseils Départementaux

### 3.11 Enjeu BIODIVERSITE : MAEC localisées proposées sur le PAEC Haute Rance uniquement pour les parcelles en zones humides des exploitants engagés en mesure système et/ou CAB-MAB:

Type de couvert et/ou habitat visé	Code de la mesure	Libellé de la mesure	Montant	Financement
Surfaces en herbe	BR_HRBD_HE04	Herbe_03+Herbe_04 : absence de fertilisation et réduction de la pression de pâturage	159,90€/ha	FEADER ETAT REGION AELB Conseils Départementaux
Surfaces en herbe	BR_HRBD_HE05	Herbe_03+Herbe_06 : gestion de l'herbe par la fauche et absence de fertilisation	326,18€/ha	

Une notice spécifique à chacune de ces mesures, incluant le cahier des charges à respecter, est jointe à cette notice d'information du Bassin versant de la Haute Rance.

La conversion et le maintien en agriculture biologique sont également des priorités de ce territoire. Les mesures régionales correspondantes peuvent être sollicitées.

## 4. MONTANTS D'ENGAGEMENT MINIMUM ET MAXIMUM

---

### 4.1 Montant d'engagement minimum

Vous ne pouvez vous engager dans une ou plusieurs MAEC de ce territoire que si votre engagement sur ce territoire représente, au total, un montant annuel supérieur ou égal à 300 euros.

Si ce montant minimum n'est pas respecté lors de votre demande d'engagement, celle-ci sera irrecevable.

### 4.2 Montant d'engagement maximum

Par ailleurs, le montant de votre engagement est susceptible d'être plafonné selon les modalités d'intervention des différents financeurs qui sont précisées dans la notice d'aide de chaque mesure. Si ce montant maximum est dépassé, votre demande devra être modifiée.

## 5. CRITERES DE SELECTION DES DOSSIERS

---

Des critères de sélection permettant de prioriser les demandes d'aide au regard des capacités financières pourront être définis au niveau régional ou local.

## 6. COMMENT REMPLIR LA DEMANDE D'ENGAGEMENT POUR UNE NOUVELLE MAEC ?

---

Pour vous engager en 2019 dans une nouvelle MAEC, vous devez obligatoirement renseigner dans TélEPAC les écrans suivants, **avant le 15 mai 2019**.

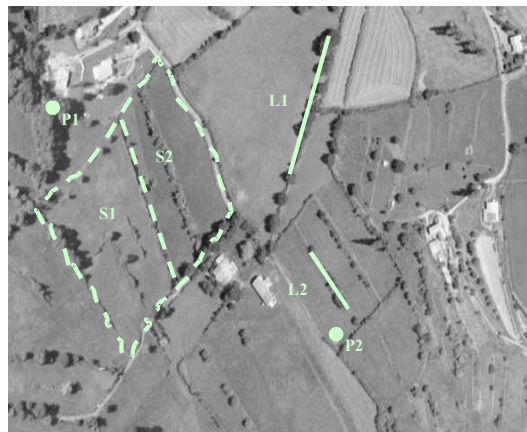
### 6.1 Registre parcellaire graphique et déclaration des éléments engagés en MAEC

Pour déclarer des **éléments surfaciques** engagés dans une MAEC, vous devez indiquer, dans les caractéristiques de chaque parcelle que vous souhaitez engager dans chacune des MAEC proposées, le code de la mesure.

***Si vous souscrivez une ou plusieurs mesures portant sur des éléments linéaires proposées sur le territoire (mesure construite sur l'une des opérations LINEA\_01, 05, 06, 08 ou 09) :***

Pour déclarer des **éléments linéaires** engagés dans une MAEC, vous devez également dessiner d'un trait les éléments linéaires (ex : haies, ripisylves, talus, fossés ou bandes refuge) que vous souhaitez engager dans chacune de ces MAEC.

Vous devez compléter les caractéristiques de l'élément dans la fenêtre de saisie en précisant le code de la MAEC.



***Si vous souscrivez une ou plusieurs mesures portant sur des éléments ponctuels proposées sur le territoire (mesure construite sur l'une des opérations LINEA\_02, ou 07) :***

Pour déclarer des **éléments ponctuels** engagés dans une MAEC, vous devez également localiser les



éléments ponctuels (ex : mares ou arbres isolés) que vous souhaitez engager dans chacune de ces MAEC.

Vous devez compléter les caractéristiques de l'élément dans la fenêtre de saisie en précisant le code de la MAEC.

## **6.2 Descriptif des parcelles déclarées**

Cet écran vous permet de consulter toutes vos parcelles déclarées et de vérifier les informations concernant la demande d'engagement en MAEC.

## **6.3 Écran « Demande d'aides »**

A la rubrique « MAEC 2015-2020 / MAE 2007-2013 », vous devez cocher « oui » sur la ligne correspondant aux MAEC de la programmation 2015-2020.

## **6.4 Déclaration des effectifs animaux**

***Si vous souscrivez une ou plusieurs mesures proposées sur le territoire pour lesquelles le chargement ou les effectifs animaux interviennent :*** vous devez renseigner l'écran « effectifs animaux » pour renseigner les animaux de votre exploitation autres que bovins, afin que la DDTM soit en mesure de calculer le chargement ou les effectifs animaux de votre exploitation.

## **7. CONTACTS**

---

Eau du Bassin Rennais Collectivité  
2, rue de la Mabilais  
CS 94448  
35044 RENNES Cedex

Marina GUERIN – 02 23 62 11 42  
[protection.ressource@ebr-collectivite.fr](mailto:protection.ressource@ebr-collectivite.fr)