



Direction départementale des territoires et de la mer du département du Morbihan
Mesure agro-environnementale et climatique (MAEC)

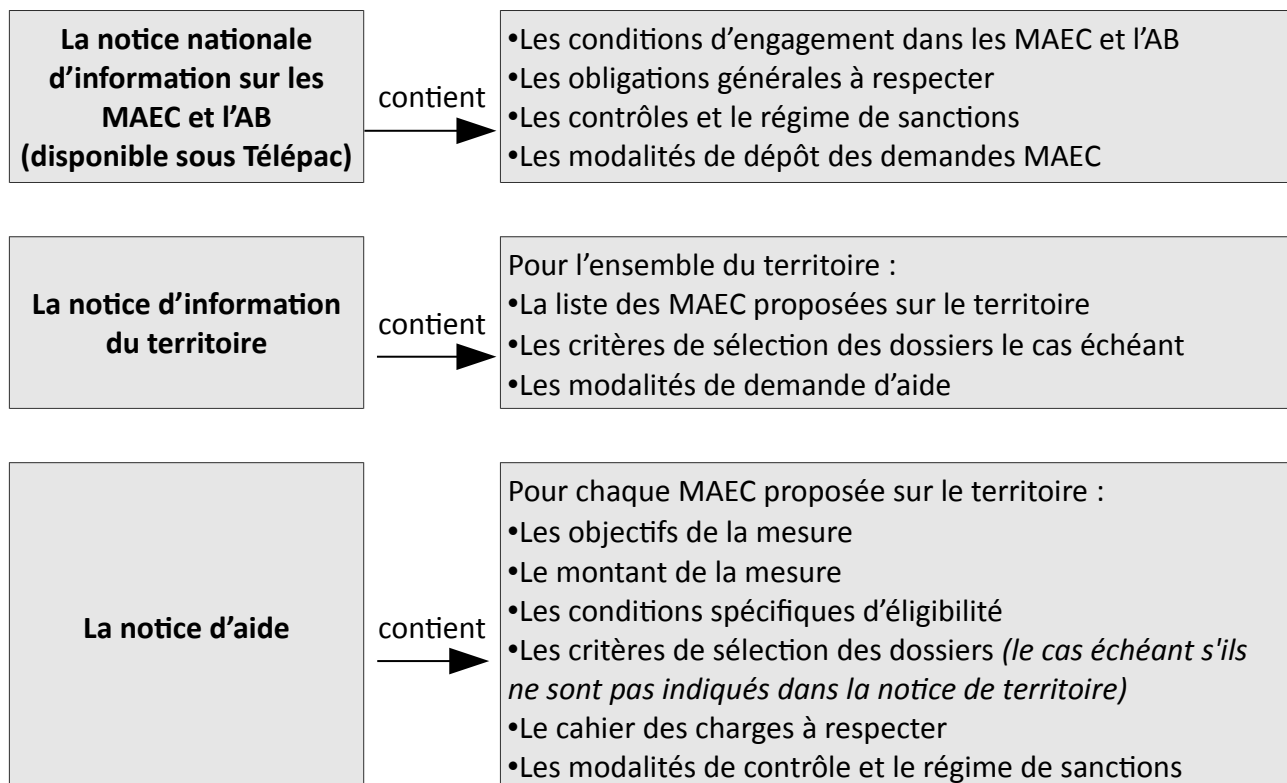
Notice d'information du territoire
Loc'h et Sal
Campagne 2018

Accueil du public du lundi au vendredi de 9h00 à 12h00 et de 14h00 à 17h00 (vendredi 16h00)

Correspondants MAEC de la DDTM : Cédric DEFERNEZ / Fabienne EVANO
téléphone : 02 56 63 74 13 / 02 56 63 74 12
e-mail : cedric.defernez@morbihan.gouv.fr
fabienne.evano@morbihan.gouv.fr

Cette notice présente l'ensemble des mesures agro-environnementales et climatiques (MAEC) proposées sur le territoire **Loc'h et Sal** au titre de la programmation 2015-2020.

Elle complète la notice nationale d'information sur les mesures agro-environnementales et climatiques (MAEC) et les aides à l'agriculture biologique 2015-2020, disponible sous Télépac.



Les bénéficiaires de MAEC doivent respecter, comme pour les autres aides, les exigences de la conditionnalité présentées et expliquées dans les différentes fiches conditionnalité qui sont à votre disposition sous Télépac.

Lisez cette notice attentivement avant de remplir votre demande d'engagement en MAEC.

Si vous souhaitez davantage de précisions contactez votre DDTM

1. PERIMETRE DU TERRITOIRE : Bassin versant du Loc'h et Sal

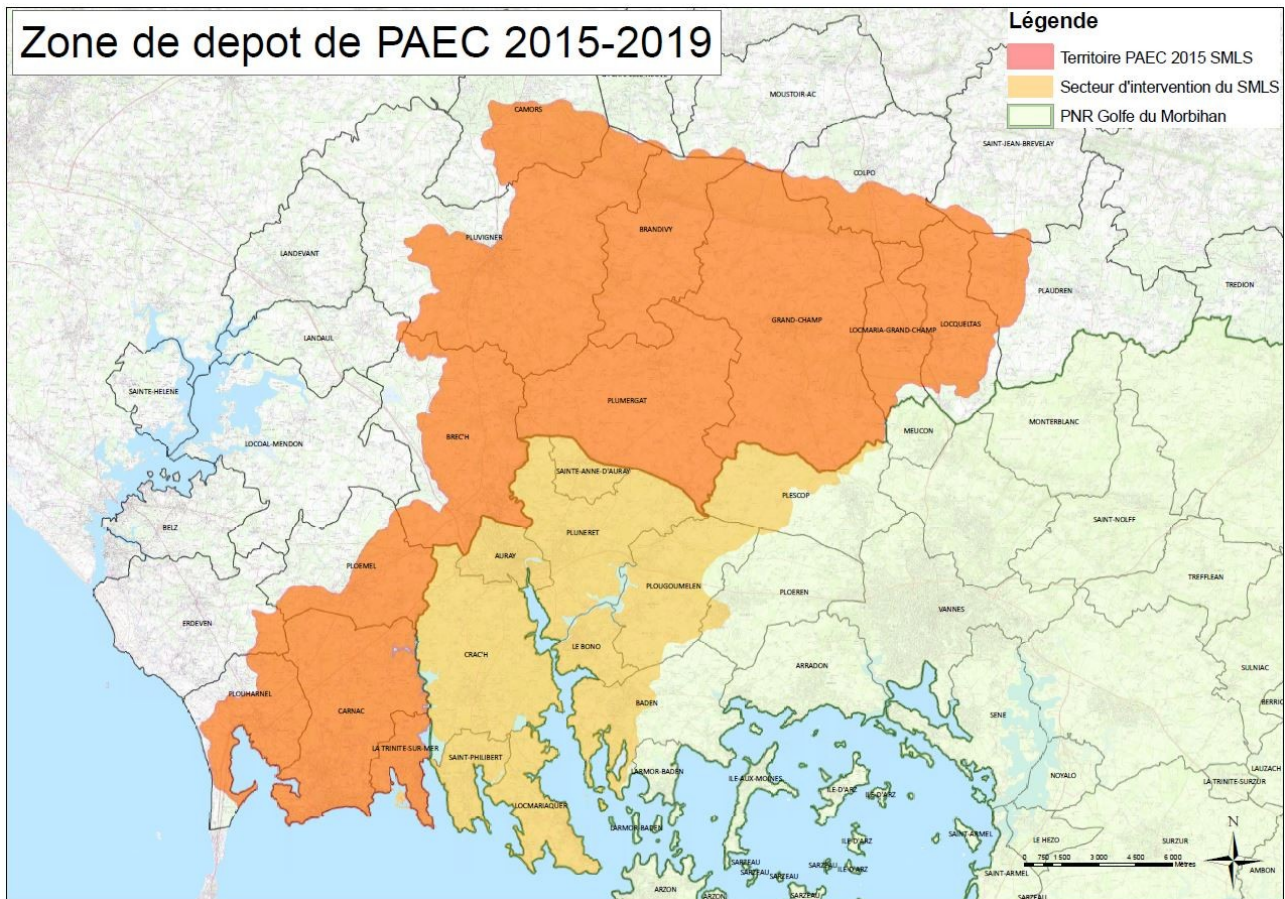
En ce qui concerne les mesures « systèmes », seules les exploitations dont 50 % au moins de la SAU est située sur un ou plusieurs territoires proposant la mesure en année 1 sont éligibles. Le cahier des charges de la mesure à respecter correspond à celle du territoire où l'exploitation a le plus de surfaces.

En ce qui concerne les mesures « localisées », pour qu'une parcelle ou un élément linéaire soit éligible à la MAEC, au moins 50 % de sa surface ou de sa longueur doit être incluse dans le territoire.

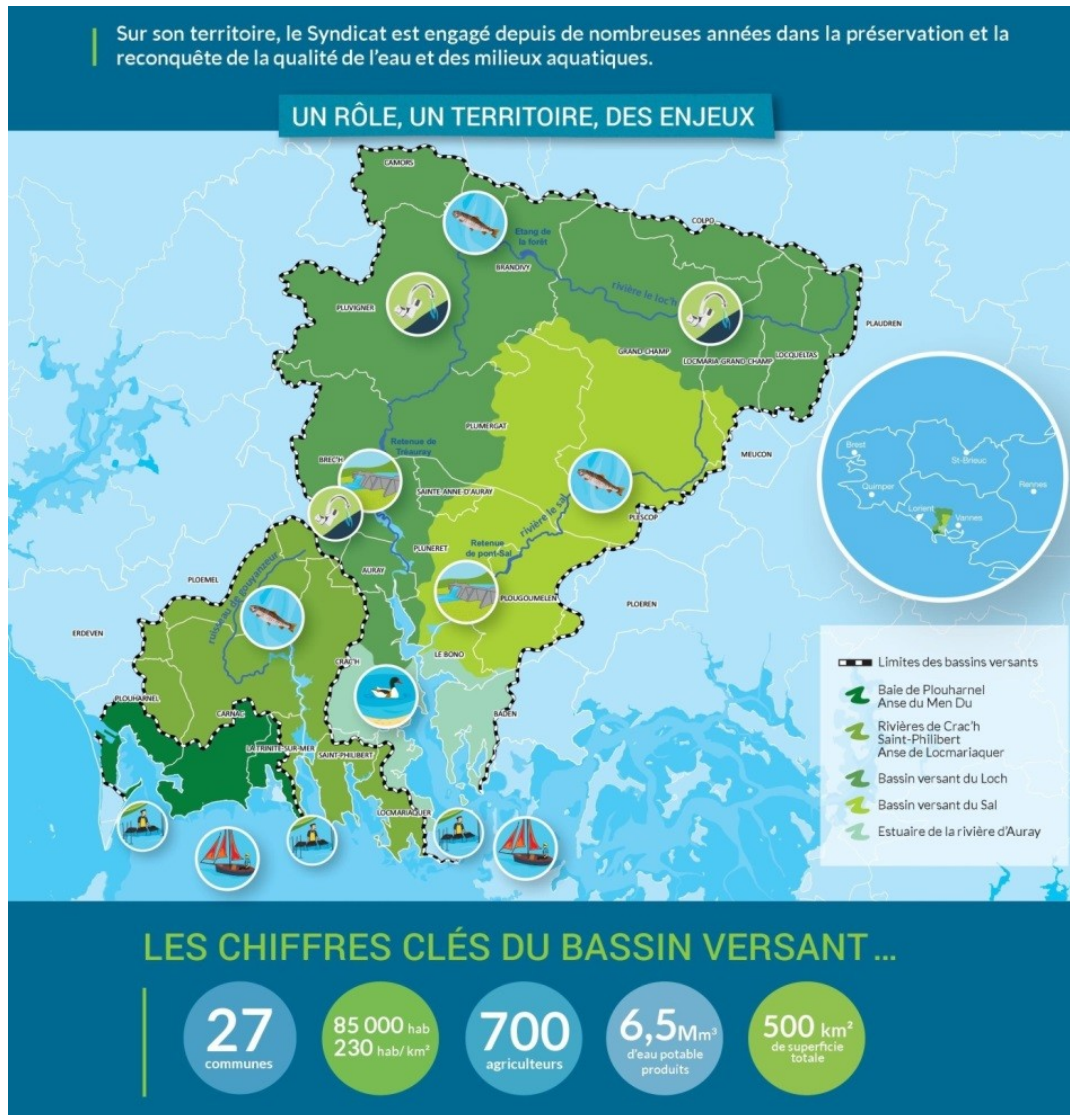
Le territoire du PAEC « Loc'h et Sal » correspond au territoire d'intervention du Syndicat Mixte du Loc'h et du Sal tronqué des communes faisant parties du Parc Naturel Régional du Golfe du Morbihan. Ainsi le territoire du PAEC « Loch-Sal » concerne 14 communes: Brandivy, Brec'h, Camors, Carnac, Colpo, Erdeven, Grand-Champ, La Trinité-sur-Mer, Locmaria-Grand-Champ, Locqueltas, Plaudren, Ploemel, Plouharnel, Plumergat et Pluvigner.

Parmi ces communes, sept d'entre elles ne sont que partiellement incluses dans le bassin versant de la Ria d'Étel, à savoir : Brec'h, Camors, Colpo, Erdeven, Plaudren, Ploemel, Plouharnel et Pluvigner.

Ci-dessous la carte du territoire du PAEC « Loch et Sal » :



2. RESUME DU DIAGNOSTIC AGROENVIRONNEMENTAL DU TERRITOIRE



- L'enjeu eau potable

La réserve d'eau potable de Tréauray représente environ 16% de la production en eau potable du département et alimente un secteur à forte vocation touristique (secteur Auray-Quiberon). C'est une ressource rare qui ne suffit pas au territoire en période estivale.

- Les enjeux littoraux

Le littoral concentre de nombreux usages dépendant de la qualité de l'eau. Les activités primaires (ostréiculture, pêches à pied) et récréatives représentent un enjeu économique essentiel et concourent aussi à l'attractivité du territoire.

- L'enjeu sur les milieux aquatiques

Après de profondes perturbations du milieu (curage pollutions, abandon), les écosystèmes des rivières sont à préserver ou à réhabiliter : renaturation, entretien des berges, libre circulation du poisson, ...

- Les enjeux biodiversité

Des milieux remarquables très sensibles à la qualité de l'eau. Avec des grandes étendues de zones humides à la biodiversité remarquable – marais rétro-littoraux et d'arrières dunes, prés salés, vasières, ...

Une large partie de la zone littorale est protégée au réseau Natura 2000. La rivière d'Auray alimente principalement en eau douce le Golfe du Morbihan classé en PNR.

En termes opérationnel, une territorialisation a été définie spécifiquement pour la thématique agricole, au regard des enjeux, des données issues des divers réseaux de suivis et de l'historique et des résultats des actions précédemment engagées :

- L'enjeu « Microbiologie » est majeur pour le territoire et est localisé principalement sur les bassins versants côtiers et la frange littorale où se concentrent les bassins de production conchylicole de la rivière de Crach et de la Rivière d'Auray. La qualité microbiologique sur le territoire est globalement à améliorer.
 - L'enjeu « Phosphore » concerne principalement la partie amont du bassin versant du Loch. En effet, on retrouve sur ce secteur la retenue d'eau de Tréauray ainsi que le plan d'eau récréatif de l'Étang de la Forêt où l'on observe depuis de nombreuses années la présence de micro-algues et cyanobactéries avec des volumes en constante augmentation.
 - L'enjeu « Pesticides » se concentre principalement sur le bassin versant du Sal, dont le niveau de contamination est élevé en comparaison des autres cours d'eau du territoire. Cette problématique est par ailleurs importante au regard des enjeux liés à la faune sur le territoire (Biodiversité, activités aquacoles...).
 - Pour l'enjeu « Azote », c'est l'ensemble du territoire qui est concerné. En effet, cet enjeu est dû au classement de la Rivière de Crach et de la Rivière d'Auray en tant que masse d'eau à risque par rapport à la Directive Cadre sur l'Eau, vis-à-vis des proliférations algales (algues vertes), avec un objectif de bon état fixé à 2021.

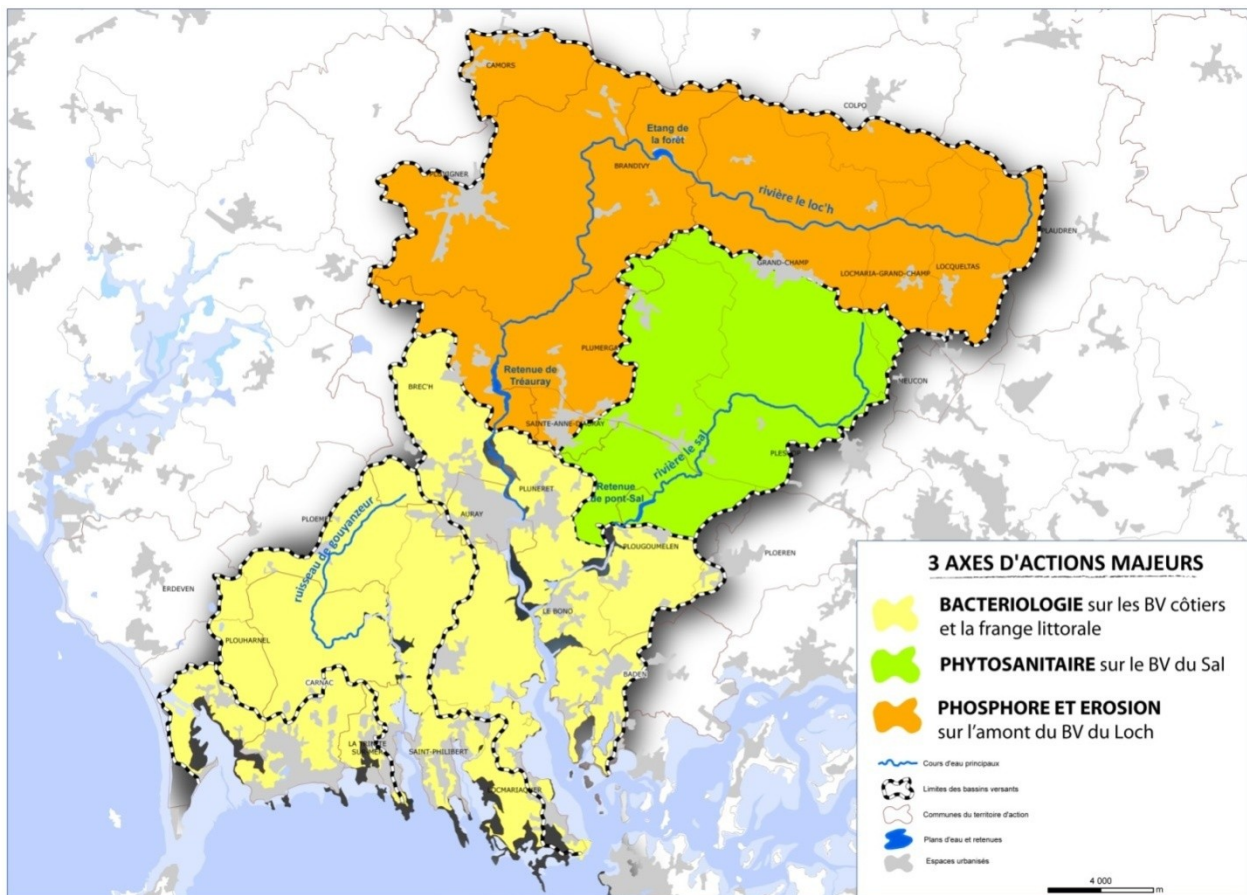
L'activité agricole du bassin versant se caractérise principalement par :

- Une prédominance de la production laitière
- Une production hors sol relativement importante dans le nord, sur la partie amont du bassin versant du Loch : l'essentiel de la production avicole est localisée sur Locqueltas, Plaudren et Pluvigner, quant à la production porcine, elle se concentre sur les communes de Grand-Champ, Locqueltas, Plaudren et Pluvigner.
- Les cultures sont, quant à elles, essentiellement liées à l'élevage avec une part importante de prairies dans les exploitations. Les parcelles en culture sont essentiellement en maïs ou en culture céréalières.

L'agriculture est, à l'image du territoire, marquée par des disparités importantes :

- A l'amont du bassin versant, une agriculture intensive et dynamique dominée par une polyculture associée à un élevage laitier et des élevages hors-sol porcins et avicoles intensifs.
- A l'aval, sur la frange littorale, une agriculture mixte déclinante qui s'apparente à l'agriculture périurbaine (proximité de zones sensibles, contraintes en matière d'urbanisme et difficulté d'accès au foncier)

La carte ci-dessous permet de localiser les enjeux prioritaires agricoles définis dans le contrat territorial du Loch et du Sal :



Le croisement des enjeux et du contexte agricole a conduit à proposer les mesures présentées au paragraphe 3 pour le territoire.

3. LISTE DES MAEC PROPOSEES SUR LE TERRITOIRE

3.1 Mesures régionales MAEC Système polyculture élevage herbivores proposées sur l'ensemble de la région Bretagne (code à adopter dès lors que la surface engagée dans la mesure est située à plus de 50 % à l'extérieur du périmètre du PAEC Loc'h et Sal et de tout autre PAEC) :

Type de couvert et/ou habitat visé	Code de la mesure	Libellé de la mesure	Montant	Financement
Mesure système	BR_BR18_SPE1	SPE_01 12% maïs dans la SFP et 70 % herbe dans la SAU Conversion	210€/ha	FEADER ETAT REGION AELB Conseils Départementaux
Mesure système	BR_BR18_SPE2	SPE_01 18% maïs dans la SFP et 65 % herbe dans la SAU Conversion	190€/ha	
Mesure système	BR_BR18_SPE3	SPE_01 28% maïs dans la SFP et 55 % herbe dans la SAU Conversion	140€/ha	

3.2 Mesures régionales MAEC Système polyculture élevage herbivores proposées sur l'ensemble de la région Bretagne mais uniquement pour les exploitations avec un jeune agriculteur (code à adopter dès lors que la surface engagée dans la mesure est située à plus de 50 % à l'extérieur du périmètre du PAEC Loc'h et Sal et de tout autre PAEC) :

Type de couvert et/ou habitat visé	Code de la mesure	Libellé de la mesure	Montant	Financement
Mesure système	BR_BR18_SPM1	SPE_01 12% maïs dans la SFP et 70 % herbe dans la SAU Maintien	180€/ha	FEADER ETAT REGION AELB Conseils Départementaux

3.3 Mesures régionales MAEC Système polyculture élevage herbivores proposées aux exploitations situées en Bassins Versants Algues Vertes* (code à adopter dès lors que la surface engagée dans la mesure est située à plus de 50 % à l'extérieur du périmètre du PAEC Loc'h et Sal et de tout autre PAEC) :

Type de couvert et/ou habitat visé	Code de la mesure	Libellé de la mesure	Montant	Financement
Mesure système	BR_BR18_SPM1	SPE_01 12% maïs dans la SFP et 70 % herbe dans la SAU Maintien	180€/ha	FEADER ETAT REGION AELB Conseils Départementaux
Mesure système	BR_BR18_SPM2	SPE_01 18% maïs dans la SFP et 65 % herbe dans la SAU Maintien	160€/ha	
Mesure système	BR_BR18_SPM3	SPE_01 28% maïs dans la SFP et 55 % herbe dans la SAU Maintien	110€/ha	

* : une exploitation est située en Bassin Versant Algues Vertes dès lors qu'elle a son siège et/ou au moins 3 ha de sa SAU dans le périmètre de la Baie Algues Vertes.

3.4 MAEC Système polyculture élevage herbivores proposées sur l'ensemble de la région Bretagne (code à adopter dès lors que plus de 50 % de la surface engagée dans la mesure est située dans le périmètre du PAEC Loc'h et Sal) :

Type de couvert et/ou habitat visé	Code de la mesure	Libellé de la mesure	Montant	Financement
Mesure système	BR_LSEA_SPE1	SPE_01 12% maïs dans la SFP et 70 % herbe dans la SAU Conversion	210€/ha	FEADER ETAT REGION AELB Conseils Départementaux
Mesure système	BR_LSEA_SPE2	SPE_01 18% maïs dans la SFP et 65 % herbe dans la SAU Conversion	190€/ha	
Mesure système	BR_LSEA_SPE3	SPE_01 28% maïs dans la SFP et 55 % herbe dans la SAU Conversion	140€/ha	

3.5 MAEC Système polyculture élevage herbivores proposées sur l'ensemble de la région Bretagne mais uniquement pour les exploitations avec un jeune agriculteur (code à adopter dès lors que plus de 50 % de la surface engagée dans la mesure est située dans le périmètre du PAEC Loc'h et Sal) :

Type de couvert et/ou habitat visé	Code de la mesure	Libellé de la mesure	Montant	Financement
Mesure système	BR_LSEA_SPM1	SPE_01 12% maïs dans la SFP et 70 % herbe dans la SAU Maintien	180€/ha	FEADER ETAT REGION AELB Conseils Départementaux

3.6 MAEC Système polyculture élevage de monogastriques proposée sur le PAEC Loc'h et Sal :

Type de couvert et/ou habitat visé	Code de la mesure	Libellé de la mesure	Montant	Financement
Mesure système	BR_LSEA_SPE9	SPE_03 monogastrique	140€/ha	FEADER ETAT REGION AELB Conseils Départementaux

3.7 Enjeux EAU : MAEC Maillage bocager proposées sur tout le territoire du PAEC Loc'h et Sal :

Type de couvert et/ou habitat visé	Code de la mesure	Libellé de la mesure	Montant	Financement
Haies	BR_LSEA_HA01	Linéa_01 : entretien des haies (1 entretien sur les 5 ans)	0,18€/ml	FEADER ETAT REGION AELB Conseils Départementaux

Une notice spécifique à chacune de ces mesures, incluant le cahier des charges à respecter, est jointe à cette notice d'information du territoire **Loc'h et Sal**.

La conversion et le maintien en agriculture biologique sont également des priorités de ce territoire. Les mesures régionales correspondantes peuvent être sollicitées.

4. MONTANTS D'ENGAGEMENT MINIMUM ET MAXIMUM

4.1 Montant d'engagement minimum

Vous ne pouvez vous engager dans une ou plusieurs MAEC de ce territoire que si votre engagement sur ce territoire représente, au total, un montant annuel supérieur ou égal à 300 euros.

Si ce montant minimum n'est pas respecté lors de votre demande d'engagement, celle-ci sera irrecevable.

4.2 Montant d'engagement maximum

Par ailleurs, le montant de votre engagement est susceptible d'être plafonné selon les modalités d'intervention des différents financeurs qui sont précisées dans la notice d'aide de chaque mesure. Si ce montant maximum est dépassé, votre demande devra être modifiée.

5. CRITERES DE SELECTION DES DOSSIERS

Des critères de sélection permettant de prioriser les demandes d'aide au regard des capacités financières pourront être définis au niveau régional ou local.

6. COMMENT REMPLIR LA DEMANDE D'ENGAGEMENT POUR UNE NOUVELLE MAEC ?

Pour vous engager en 2018 dans une nouvelle MAEC, vous devez obligatoirement renseigner dans TélEPAC les écrans suivants, **avant le 15 mai 2018**.

6.1 Registre parcellaire graphique et déclaration des éléments engagés en MAEC

Pour déclarer des **éléments surfaciques** engagés dans une MAEC, vous devez indiquer, dans les caractéristiques de chaque parcelle que vous souhaitez engager dans chacune des MAEC proposées, le code de la mesure.

Si vous souscrivez une ou plusieurs mesures portant sur des éléments linéaires proposées sur le territoire (mesure construite sur l'une des opérations LINEA_01, 05, 06, 08 ou 09) :

Pour déclarer des **éléments linéaires** engagés dans une MAEC, vous devez également dessiner d'un trait les éléments linéaires (ex : haies, ripisylves, talus, fossés ou bandes refuge) que vous souhaitez engager dans chacune de ces MAEC.

Vous devez compléter les caractéristiques de l'élément dans la fenêtre de saisie en précisant le code de la MAEC.



Si vous souscrivez une ou plusieurs mesures portant sur des éléments ponctuels proposées sur le territoire (mesure construite sur l'une des opérations LINEA_02, ou 07) :

Pour déclarer des **éléments ponctuels** engagés dans une MAEC, vous devez également localiser les éléments ponctuels (ex : mares ou arbres isolés) que vous souhaitez engager dans chacune de ces MAEC.

Vous devez compléter les caractéristiques de l'élément dans la fenêtre de saisie en précisant le code de la MAEC.

6.2 Descriptif des parcelles déclarées

Cet écran vous permet de consulter toutes vos parcelles déclarées et de vérifier les informations concernant la demande d'engagement en MAEC.

6.3 Écran « Demande d'aides »

A la rubrique « MAEC 2015-2020 / MAE 2007-2013 », vous devez cocher « oui » sur la ligne correspondant aux MAEC de la programmation 2015-2020.

6.4 Déclaration des effectifs animaux

Si vous souscrivez une ou plusieurs mesures proposées sur le territoire pour lesquelles le chargement ou les effectifs animaux interviennent : vous devez renseigner l'écran « effectifs animaux » pour renseigner les animaux de votre exploitation autres que bovins, afin que la DDTM soit en mesure de calculer le chargement ou les effectifs animaux de votre exploitation.

7. CONTACTS

Opérateur-Animateur :

Vincent LE TALOUR

Chargé de mission agricole au SMLS

Tel : 02 97 68 32 20 / Port : 06 73 23 89 50

E-mail : vincent.letalour@smls.fr

Catherine QUEMENER

Directrice du SMLS

Tel : 02 97 68 36 34

E-mail : catherine.quemener@smls.fr

Alexandre CROCHU

Chargé de Mission Breizh Bocage au SMLS

Tel : 02 97 68 48 82 / Port : 06 73 21 93 69

E-mail : alexandre.crochu@smls.fr