

UNION EUROPÉENNE
UNANIEZH EUROPA



L'Europe s'engage
en Bretagne

Avec le Fonds européen agricole pour le développement rural :
l'Europe investit dans les zones rurales



Côtes d'Armor
le Département



Direction départementale des territoires et de la mer des Côtes d'Armor
Mesure agroenvironnementale et climatique (MAEC)

Notice d'information du territoire « Baie de Saint Brieuc »

Campagne 2018

Accueil du public du lundi au vendredi de 9h00 à 12h00 et de 14h00 à 17h00 (vendredi 16h00).

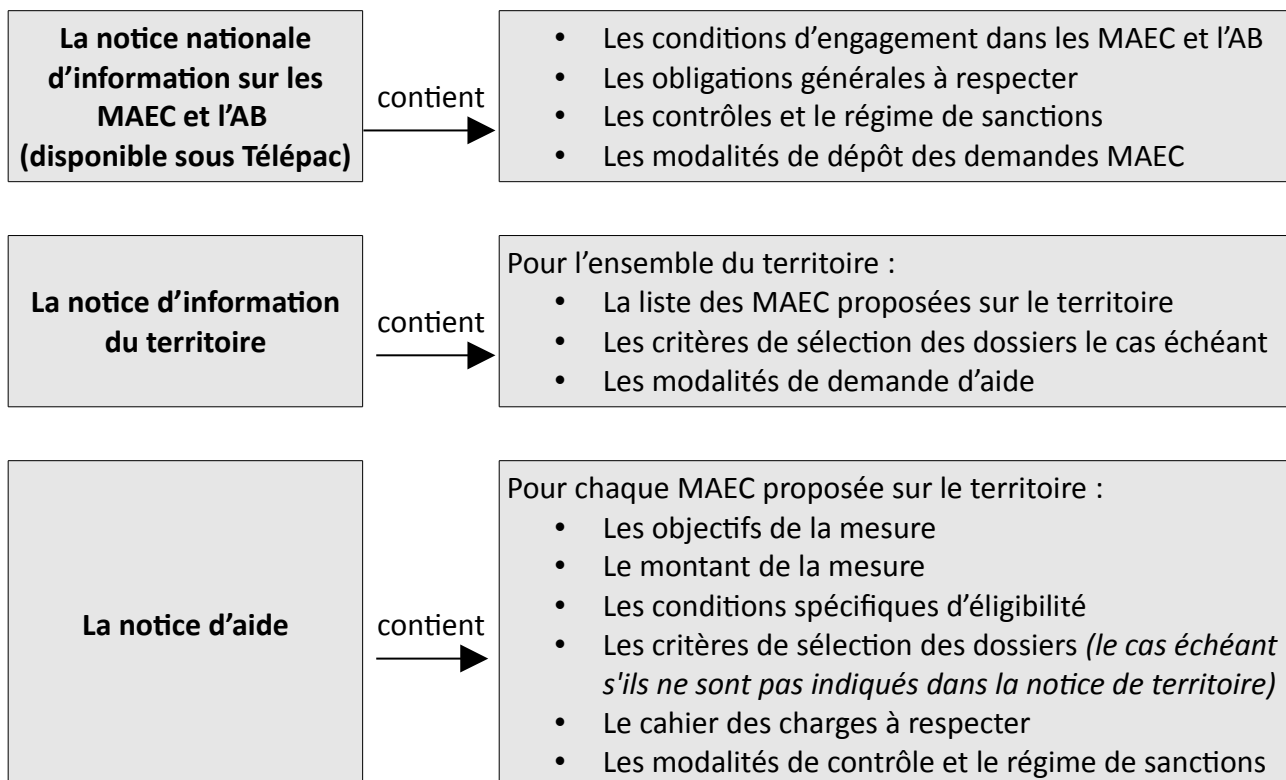
Correspondant MAEC de la DDTM :

Isabelle MARGERIE

téléphone : 02 96 62 69 09

isabelle.margerie@cotes-darmor.gouv.fr

Cette notice présente l'ensemble des mesures agroenvironnementales et climatiques (MAEC) proposées sur le territoire de la **Baie de Saint Brieuc** au titre de la programmation 2015-2020. Elle complète la notice nationale d'information sur les mesures agroenvironnementales et climatiques (MAEC) et les aides à l'agriculture biologique 2015-2020, disponible sous Télépac



Les bénéficiaires de MAEC doivent respecter, comme pour les autres aides, les exigences de la conditionnalité présentées et expliquées dans les différentes fiches conditionnalité qui sont à votre disposition sous télépac.

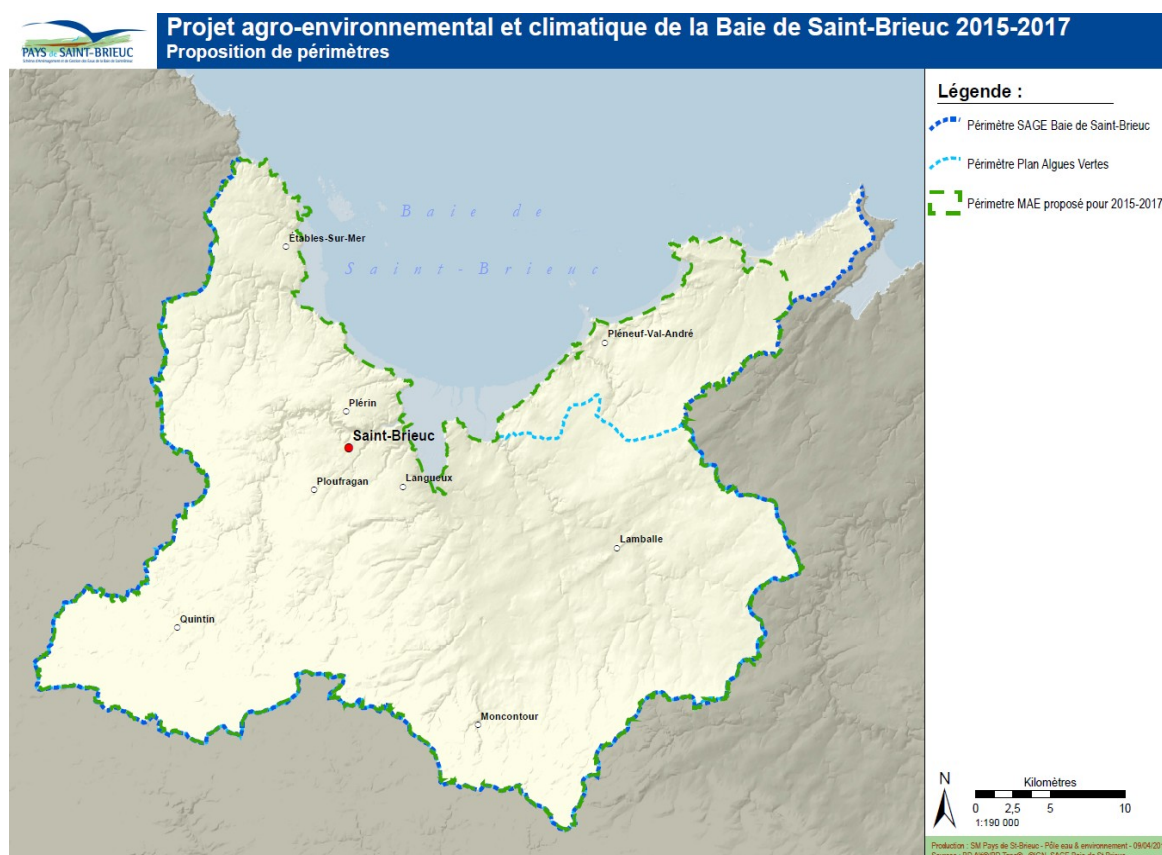
Lisez cette notice attentivement avant de remplir votre demande d'engagement en MAEC.

Si vous souhaitez davantage de précisions contactez votre DDTM.

1. PERIMETRE DU TERRITOIRE « Baie de Saint Briec »

En ce qui concerne les mesures « systèmes », seules les exploitations dont 50 % au moins de la SAU est située sur un ou plusieurs territoires proposant la mesure en année 1 sont éligibles. Le cahier des charges de la mesure à respecter correspond à celle du territoire où l'exploitation a le plus de surfaces.

En ce qui concerne les mesures « localisées », pour qu'une parcelle ou un élément linéaire soit éligible à la MAEC, au moins 50 % de sa surface ou de sa longueur doit être incluse dans le territoire.



Le périmètre du Projet Agro-Environnemental et Climatique (PAEC) superpose le périmètre du Schéma d'Aménagement et de Gestion des Eaux de la Baie de Saint-Brieuc à l'exception des surfaces situées sur les communes de Fréhel et Plévenon. Ces deux communes sont concernées pour leurs parties en dehors du SAGE par le Plan de Lutte de la Baie de la Fresnaye, porté par la Communauté de Communes du Pays de Matignon, qui a également déposé un PAEC avec des mesures identiques à celles proposées sur le bassin versant de la Baie de Saint-Brieuc.



Le bassin versant de la Baie de Saint-Brieuc regroupent ceux de la Flora et de l'Islet, du Gouessant de L'anse d'Yffiniac, du Gouet et de l'Ic. La carte ci-dessus précise les communes incluses totalement ou partiellement dans le bassin versant.

2. RESUME DU DIAGNOSTIC AGROENVIRONNEMENTAL DU TERRITOIRE « Baie de Saint Brieuc »

Les eaux littorales du bassin versant de la Baie de Saint-Brieuc sont marquées par la prolifération récurrente d'algues vertes, qui témoigne d'un déséquilibre avancé des hydrosystèmes (apports excessifs de nutriments vers le milieu marin qui, du fait des conditions morphologiques et hydrodynamiques de la baie qui la rendent tout particulièrement sensible à ce phénomène, provoquent des phénomènes importants de marées vertes). L'enjeu principal est la réduction de ces phénomènes de marées vertes en agissant sur la réduction des flux d'azote, le phosphore n'étant pas un facteur de maîtrise au vu des stocks disponibles dans les sédiments de la baie.

Les indicateurs biologiques témoignent d'un bon état général sur les cours d'eau des bassins versants amont de la Baie de Saint-Brieuc, malgré des phénomènes d'eutrophisation observables sur les grandes retenues du bassin versant.

Contrairement aux eaux littorales, où le développement des marées vertes est principalement conditionné par la disponibilité des nitrates, dans les eaux douces, c'est le phosphore qui constitue le principal facteur limitant aux blooms de phytoplancton. Ces proliférations de phytoplancton sont susceptibles, en particulier, de perturber la filière de traitement des eaux potables.

Les zones humides du bassin versant sont soumises à des fortes pressions anthropiques. Coupées de la continuité hydrologique des cours d'eau, l'isolement, voire la disparition de ces zones humides, réduit d'autant le bon fonctionnement des hydrosystèmes.

Malgré les améliorations observées (en fréquence et en intensité), des pics de concentration en pesticides sont toujours régulièrement observés dans les cours d'eau. Le glyphosate et l'AMPA, sa molécule de dégradation, sont désormais les produits les plus couramment retrouvés. Les unités de traitement mises en place sur le bassin permettent toutefois de produire une eau potable respectant les normes de qualité.

Le SAGE de la Baie de Saint-Brieuc arrêté le 30 janvier 2014, détaille ces enjeux, fixe les objectifs pour l'ensemble des paramètres, et prescrit et recommande les actions à mener ([documents consultables](#) sur le site internet du Pays de St Brieuc, dans la rubrique Publications\SAGE : documents adoptés)

Le bassin versant de la Baie de Saint-Brieuc couvrent 1 100 km². La surface Agricole Utile dépasse les 66 000 ha et est mise en valeur par plus de 1 500 exploitants agricoles.

Les Mesures Agro-Environnementales et Climatiques sont donc un outil à mobiliser pour accompagner les exploitations agricoles dans des pratiques concourant à l'atteinte des objectifs du SAGE comme :

- l'augmentation de la surface en cultures pérennes,
- la réduction de la sole en céréales d'hiver,
- la disparition des surfaces sur-pâturées,
- la conversion d'exploitations vers un Systèmes Fourragers Economes en Intrants,
- la conversion d'exploitations à l'Agriculture Biologique,
- la conversion en herbe des zones humides effectives cultivées,
- la gestion adaptée des zones humides en prairies permanentes,
- la réduction de l'emploi des produits phytosanitaires,
- l'aménagement de l'espace (bandes enherbées, bocage...)
- ...

Sur le territoire du SAGE de la Baie de Saint-Brieuc, on dénombre 4 sites Natura 2000 qui comprennent des surfaces agricoles.

Le nombre d'agriculteurs exploitant des terres dans ces zones Natura 2000 est assez restreint voire très faible pour certains sites.

Aucun enjeu direct (préservation d'espèces, d'habitats) sur les espaces agricoles n'est identifié. Mais, les pratiques extensives et d'entretien des espaces en voie de fermeture participent à améliorer la biodiversité et favorise les populations animales qui viennent se nourrir sur les parcelles agricoles.

Les mesures proposées dans le PAEC conduiront à des engagements de ce type sur les surfaces agricoles en zone Natura 2000. Elles suffisent à répondre aux enjeux sur les sites.

3. LISTE DES MAEC PROPOSEES SUR LE TERRITOIRE « Baie de Saint Briec »

3.1 Mesures régionales MAEC Système polyculture élevage herbivores proposées sur l'ensemble de la région Bretagne (code à adopter dès lors que la surface engagée dans la mesure est située à plus de 50 % à l'extérieur du périmètre du PAEC Baie de Saint Briec et de tout autre PAEC) :

Type de couvert et/ou habitat visé	Code de la mesure	Libellé de la mesure	Montant	Financement
Mesure système	BR_BR18_SPE1	SPE_01 12% maïs dans la SFP et 70 % herbe dans la SAU Conversion	210€/ha	FEADER ETAT REGION AELB Conseils Départementaux
Mesure système	BR_BR18_SPE2	SPE_01 18% maïs dans la SFP et 65 % herbe dans la SAU Conversion	190€/ha	
Mesure système	BR_BR18_SPE3	SPE_01 28% maïs dans la SFP et 55 % herbe dans la SAU Conversion	140€/ha	

3.2 Mesures régionales MAEC Système polyculture élevage herbivores proposées sur l'ensemble de la région Bretagne mais uniquement pour les exploitations avec un jeune agriculteur (code à adopter dès lors que la surface engagée dans la mesure est située à plus de 50 % à l'extérieur du périmètre du PAEC Baie de Saint Briec et de tout autre PAEC) :

Type de couvert et/ou habitat visé	Code de la mesure	Libellé de la mesure	Montant	Financement
Mesure système	BR_BR18_SPM1	SPE_01 12% maïs dans la SFP et 70 % herbe dans la SAU Maintien	180€/ha	FEADER ETAT REGION AELB Conseils Départementaux

3.3 Mesures régionales MAEC Système polyculture élevage herbivores proposées aux exploitations situées en Bassins Versants Algues Vertes* (code à adopter dès lors que la surface engagée dans la mesure est située à plus de 50 % à l'extérieur du périmètre du PAEC Baie de Saint Briec et de tout autre PAEC) :

Type de couvert et/ou habitat visé	Code de la mesure	Libellé de la mesure	Montant	Financement
Mesure système	BR_BR18_SPM1	SPE_01 12% maïs dans la SFP et 70 % herbe dans la SAU Maintien	180€/ha	FEADER ETAT REGION AELB Conseils Départementaux
Mesure système	BR_BR18_SPM2	SPE_01 18% maïs dans la SFP et 65 % herbe dans la SAU Maintien	160€/ha	
Mesure système	BR_BR18_SPM3	SPE_01 28% maïs dans la SFP et 55 % herbe dans la SAU Maintien	110€/ha	

* : une exploitation est située en Bassin Versant Algues Vertes dès lors qu'elle a son siège et/ou au moins 3 ha de sa SAU dans le périmètre de la Baie Algues Vertes.

3.4 MAEC Système polyculture élevage herbivores proposées sur l'ensemble de la région Bretagne (code à adopter dès lors que plus de 50 % de la surface engagée dans la mesure est située dans le périmètre du PAEC Baie de Saint Briec) :

Type de couvert et/ou habitat visé	Code de la mesure	Libellé de la mesure	Montant	Financement
Mesure système	BR_SBEA_SPE1	SPE_01 12% maïs dans la SFP et 70 % herbe dans la SAU Conversion	210€/ha	FEADER ETAT REGION AELB Conseils Départementaux
Mesure système	BR_SBEA_SPE2	SPE_01 18% maïs dans la SFP et 65 % herbe dans la SAU Conversion	190€/ha	
Mesure système	BR_SBEA_SPE3	SPE_01 28% maïs dans la SFP et 55 % herbe dans la SAU Conversion	140€/ha	

3.5 MAEC Système polyculture élevage herbivores proposées sur l'ensemble de la région Bretagne mais uniquement pour les exploitations avec un jeune agriculteur (code à adopter dès lors que plus de 50 % de la surface engagée dans la mesure est située dans le périmètre du PAEC Baie de Saint Briec) :

Type de couvert et/ou habitat visé	Code de la mesure	Libellé de la mesure	Montant	Financement
Mesure système	BR_SBEA_SPM1	SPE_01 12% maïs dans la SFP et 70 % herbe dans la SAU Maintien	180€/ha	FEADER ETAT REGION AELB Conseils Départementaux

3.6 MAEC Système polyculture élevage herbivores proposées aux exploitations situées en Bassins Versants Algues Vertes* (code à adopter dès lors que plus de 50 % de la surface engagée dans la mesure est située dans le périmètre du PAEC Baie de Saint Briec) :

Type de couvert et/ou habitat visé	Code de la mesure	Libellé de la mesure	Montant	Financement
Mesure système	BR_SBEA_SPM1	SPE_01 12% maïs dans la SFP et 70 % herbe dans la SAU Maintien	180€/ha	FEADER ETAT REGION AELB Conseils Départementaux
Mesure système	BR_SBEA_SPM2	SPE_01 18% maïs dans la SFP et 65 % herbe dans la SAU Maintien	160€/ha	
Mesure système	BR_SBEA_SPM3	SPE_01 28% maïs dans la SFP et 55 % herbe dans la SAU Maintien	110€/ha	

* : une exploitation est située en Bassin Versant Algues Vertes dès lors qu'elle a son siège et/ou au moins 3 ha de sa SAU dans le périmètre de la Baie Algues Vertes.

3.7 MAEC Système polyculture élevage de monogastriques proposée sur le PAEC Baie de Saint Briec:

Type de couvert et/ou habitat visé	Code de la mesure	Libellé de la mesure	Montant	Financement
Mesure système	BR_SBEA_SPE9	SPE_03 monogastrique	140€/ha	FEADER ETAT REGION AELB Conseils Départementaux

3.8 Enjeu EAU : MAEC Mise en herbe proposée sur tout le territoire de la Baie de Saint Briec :

Type de couvert et/ou habitat visé	Code de la mesure	Libellé de la mesure	Montant	Financement
Grandes cultures	BR_SBEA_GC04	Couver_06 : mise en place d'un couvert herbacé pérenne	366€/ha	FEADER ETAT REGION AELB Conseils Départementaux

3.9 Enjeu EAU : MAEC localisées proposées sur tout le territoire de la Baie de Saint Briec :

Type de couvert et/ou habitat visé	Code de la mesure	Libellé de la mesure	Montant	Financement
Grandes cultures	BR_SBEA_GC06	SOL_01 : conversion au semis direct sous couvert	163€/ha	FEADER ETAT REGION AELB Conseils Départementaux

3.10 Enjeu EAU : MAEC Zones Humides proposées sur tout le territoire de la Baie de Saint Briec :

Type de couvert et/ou habitat visé	Code de la mesure	Libellé de la mesure	Montant	Financement
Surfaces en herbe	BR_SBEA_HE01	Herbe_04 : gestion de l'herbe par pâturage limité	56,58€/ha	FEADER ETAT REGION AELB Conseils Départementaux
Surfaces en herbe	BR_SBEA_HE02	Herbe_06 : gestion de l'herbe par la fauche	222,86€/ha	
Surfaces en herbe	BR_SBEA_HE03	Herbe_13 : gestion des zones humides	120€/ha	

3.11 Enjeu EAU : MAEC Maillage bocager proposées sur tout le territoire de la Baie de Saint Briec :

Type de couvert et/ou habitat visé	Code de la mesure	Libellé de la mesure	Montant	Financement
Haies	BR_SBEA_HA01	Linéa_01 : entretien des haies (1 entretiens sur les 5 ans)	0,18€/ml	FEADER ETAT REGION AELB Conseils Départementaux
Haies	BR_SBEA_HA03	Linea_09 : entretien des haies arborescentes	0,70€/ml	

3.12 Enjeu EAU : MAEC Réduction des produits phytosanitaires proposées sur le territoire de la Baie de Saint Briec (Ic et côtiers et Gouët exclus)

PRIMO DECLARANT : qui n'a jamais contractualisé de mesure de réduction de produits phytosanitaires, ou qui a déjà contractualisé une mesure de réduction des produits phytosanitaires avec une interruption de plus de 2 campagnes.

Type de couvert et/ou habitat visé	Code de la mesure	Libellé de la mesure	Montant	Financement
Grandes cultures	BR_SBPH_GC10	Phyto_01+Phyto_14 : réduction des produits phytosanitaires herbicides	47€/ha	FEADER ETAT REGION AELB Conseils Départementaux
Grandes cultures	BR_SBPH_GC20	Phyto_01+Phyto_14 + Phyto_15: réduction des produits phytosanitaires herbicides et hors herbicides	98€/ha	
Grandes cultures	BR_SBPH_GC30	Phyto_01+Phyto_14 + Phyto_16: réduction des produits phytosanitaires herbicides et hors herbicides	75€/ha	

SECONDO DECLARANT : qui a déjà contractualisé une mesure de réduction des produits phytosanitaires avec une interruption de 2 campagnes au plus. Le secondo déclarant doit atteindre l'objectif de réduction de l'année 5 dès la deuxième année d'engagement.

Type de couvert et/ou habitat visé	Code de la mesure	Libellé de la mesure	Montant	Financement
Grandes cultures	BR_SBPH_GC12	Phyto_01+Phyto_14 : réduction des produits phytosanitaires herbicides	47€/ha	FEADER ETAT REGION AELB Conseils Départementaux
Grandes cultures	BR_SBPH_GC22	Phyto_01+Phyto_14 + Phyto_15: réduction des produits phytosanitaires herbicides et hors herbicides	98€/ha	
Grandes cultures	BR_SBPH_GC32	Phyto_01+Phyto_14 + Phyto_16: réduction des produits phytosanitaires herbicides et hors herbicides	75€/ha	

Une notice spécifique à chacune de ces mesures, incluant le cahier des charges à respecter, est jointe à cette notice d'information du territoire de la Baie de Saint Briec

La conversion et le maintien en agriculture biologique sont également des priorités de ce territoire. Les mesures régionales correspondantes peuvent être sollicitées.

4. MONTANTS D'ENGAGEMENT MINIMUM ET MAXIMUM

4.1 Montant d'engagement minimum

Vous ne pouvez vous engager dans une ou plusieurs MAEC de ce territoire que si votre engagement sur ce territoire représente, au total, un montant annuel supérieur ou égal à 300 euros.

Si ce montant minimum n'est pas respecté lors de votre demande d'engagement, celle-ci sera irrecevable.

4.2 Montant d'engagement maximum

Par ailleurs, le montant de votre engagement est susceptible d'être plafonné selon les modalités d'intervention des différents financeurs qui sont précisées dans la notice d'aide de chaque mesure. Si ce montant maximum est dépassé, votre demande devra être modifiée.

5. CRITERES DE SELECTION DES DOSSIERS

Des critères de sélection permettant de prioriser les demandes d'aide au regard des capacités financières pourront être définis au niveau régional ou local.

6. COMMENT REMPLIR LA DEMANDE D'ENGAGEMENT POUR UNE NOUVELLE MAEC ?

Pour vous engager en 2018 dans une nouvelle MAEC, vous devez obligatoirement renseigner dans TélépAC les écrans suivants, **avant le 15 mai 2018**.

6.1 Registre parcellaire graphique et déclaration des éléments engagés en MAEC

Pour déclarer des **éléments surfaciques** engagés dans une MAEC, vous devez indiquer, dans les caractéristiques de chaque parcelle que vous souhaitez engager dans chacune des MAEC proposées, le code de la mesure.

Si vous souscrivez une ou plusieurs mesures portant sur des éléments linéaires proposées sur le territoire (mesure construite sur l'une des opérations LINEA_01, 05, 06, 08 ou 09) :

Pour déclarer des **éléments linéaires** engagés dans une MAEC, vous devez également dessiner d'un trait les éléments linéaires (ex : haies, ripisylves, talus, fossés ou bandes refuge) que vous souhaitez engager dans chacune de ces MAEC.



Vous devez compléter les caractéristiques de l'élément dans la fenêtre de saisie en précisant le code de la MAEC.

Si vous souscrivez une ou plusieurs mesures portant sur des éléments ponctuels proposées sur le territoire (mesure construite sur l'une des opérations LINEA_02, ou 07) :

Pour déclarer des **éléments ponctuels** engagés dans une MAEC, vous devez également localiser les éléments ponctuels (ex : mares ou arbres isolés) que vous souhaitez engager dans chacune de ces MAEC.

Vous devez compléter les caractéristiques de l'élément dans la fenêtre de saisie en précisant le code de la MAEC.

6.2 Descriptif des parcelles déclarées

Cet écran vous permet de consulter toutes vos parcelles déclarées et de vérifier les informations concernant la demande d'engagement en MAEC.

6.3 Écran « Demande d'aides »

A la rubrique « MAEC 2015-2020 / MAE 2007-2013 », vous devez cocher « oui » sur la ligne correspondant aux MAEC de la programmation 2015-2020.

6.4 Déclaration des effectifs animaux

Si vous souscrivez une ou plusieurs mesures proposées sur le territoire pour lesquelles le chargement ou les effectifs animaux interviennent : vous devez renseigner l'écran « effectifs animaux » pour renseigner les animaux de votre exploitation autres que bovins, afin que la DDTM soit en mesure de calculer le chargement ou les effectifs animaux de votre exploitation.

7. CONTACTS

Syndicat Mixte du Pays de Saint-Brieuc

Franck JUBERT

Centre Hemera – 8, rue des Champs de Pies - 22000 SAINT-BRIEUC

info.sage@pays-de-saintbrieuc.org

Chambre d'Agriculture

4, avenue du Chalutier sans pitié – 22195 PLERIN

Marek DUPUTEL – 02 96 72 21 39 – marek.duputel@bretagne.chambagri.fr

Charles DAVID – 02 96 79 21 42 – charles.david@bretagne.chambagri.fr