



Direction départementale des territoires et de la mer du département d'Ille-et-Vilaine
Mesure agro-environnementale et climatique (MAEC)

Notice d'information du territoire
Vilaine Amont
Campagne 2017

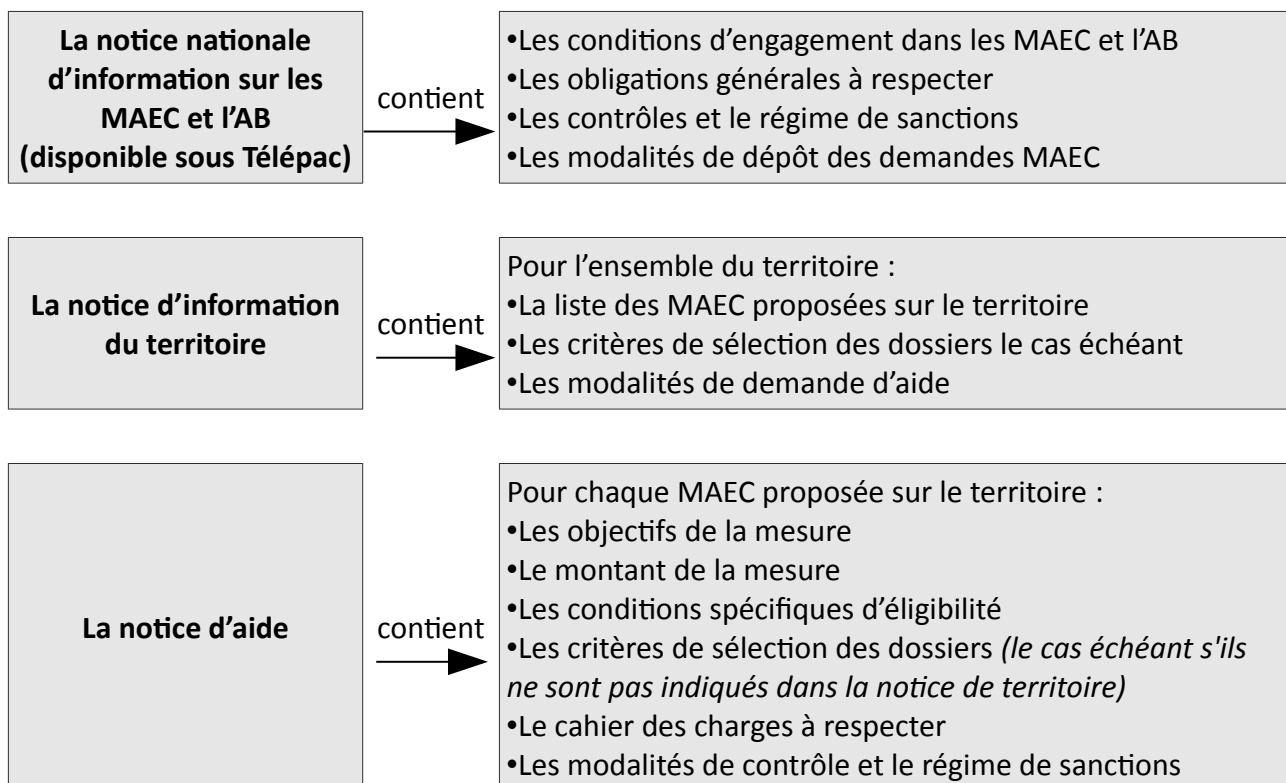
Accueil du public du lundi au vendredi de 9h00 à 12h00 et de 14h00 à 17h00 (vendredi 16h00).

Correspondant MAEC de la DDTM : Service Economie et Agriculture Durable

Téléphone : 02 90 02 34 34

Cette notice présente l'ensemble des mesures agro-environnementales et climatiques (MAEC) proposées sur le territoire **Vilaine Amont** au titre de la programmation 2015-2020.

Elle complète la notice nationale d'information sur les mesures agro-environnementales et climatiques (MAEC) et les aides à l'agriculture biologique 2015-2020, disponible sous Télépac.



Les bénéficiaires de MAEC doivent respecter, comme pour les autres aides, les exigences de la conditionnalité présentées et expliquées dans les différentes fiches conditionnalité qui sont à votre disposition sous Télépac.

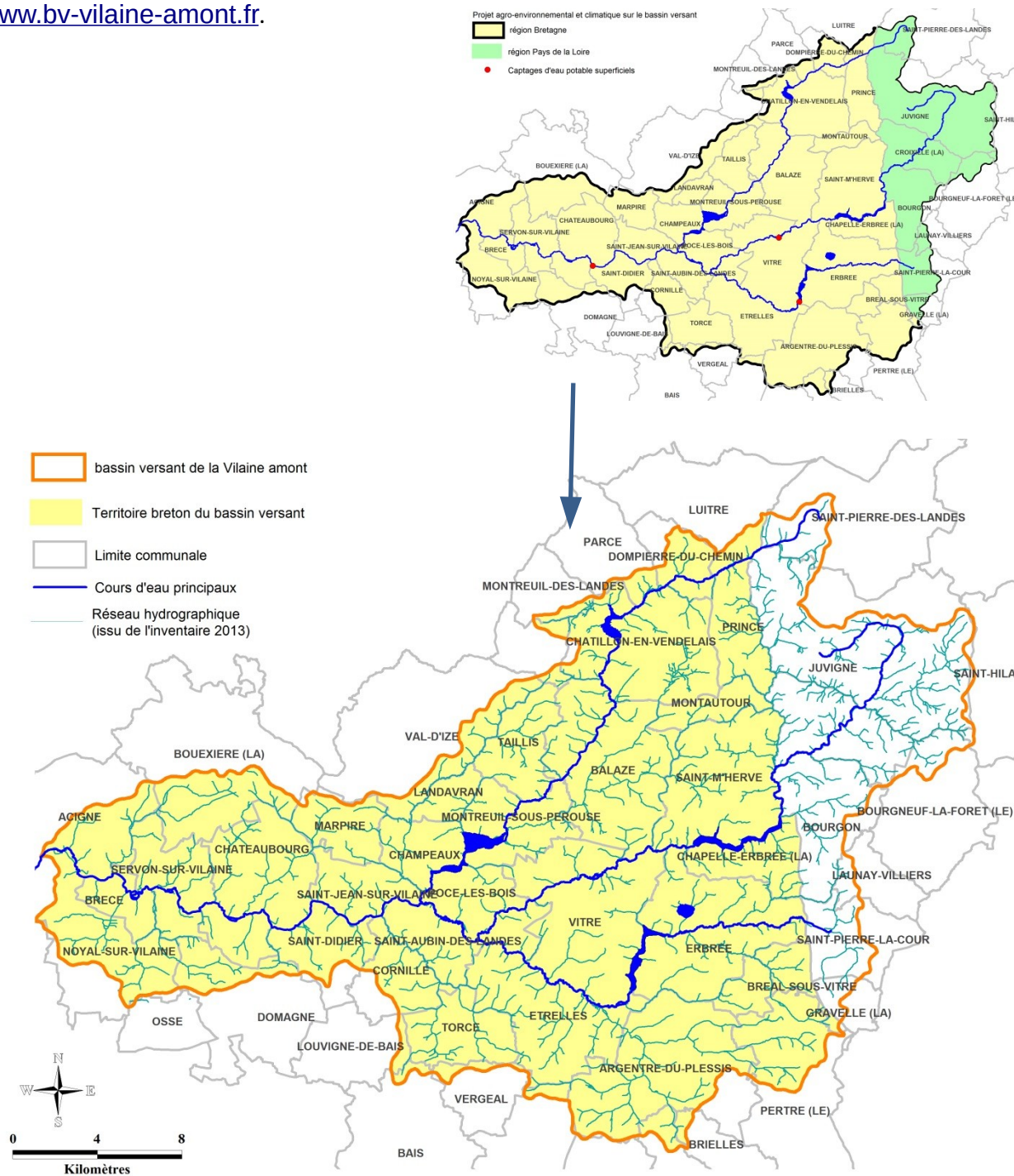
Lisez cette notice attentivement avant de remplir votre demande d'engagement en MAEC.

Si vous souhaitez davantage de précisions contactez votre DDTM (cf. coordonnées page 1).

1. PERIMETRE DU TERRITOIRE : Le bassin versant de la Vilaine Amont (partie bretonne)

Le bassin versant de la Vilaine amont est interrégional, il s'étend à la fois sur la région Bretagne et sur la région Pays de la Loire. Sur sa partie bretonne, le bassin versant de la Vilaine amont représente 557 km², sur tout ou partie de 45 communes. C'est ce territoire qui fait l'objet de la présente notice. Une carte interactive du territoire est disponible sur le site internet du syndicat :

www.bv-vilaine-amont.fr.



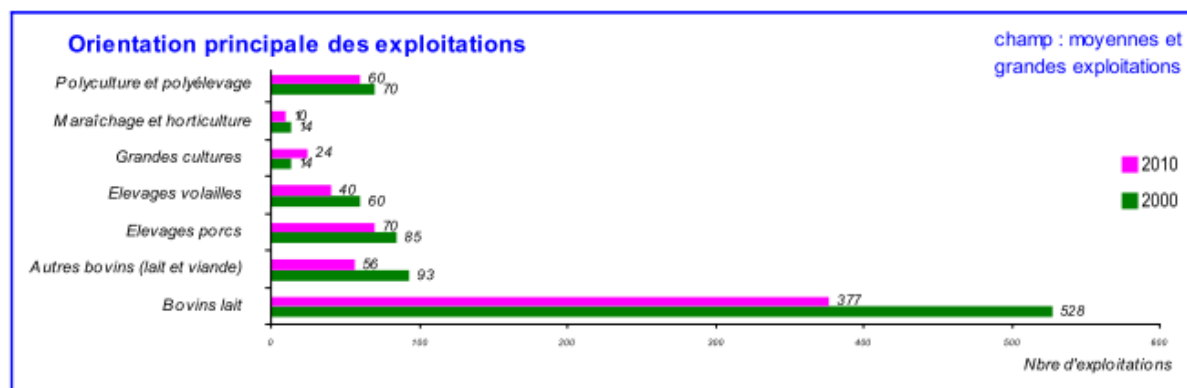
Seuls les éléments situés sur ce territoire sont éligibles aux mesures localisées qui y sont proposées (Cf. § 3). En ce qui concerne les mesures « localisées », pour qu'une parcelle ou un élément linéaire soit éligible à la MAEC, au moins 50 % de sa surface ou de sa longueur doit être incluse dans le territoire.

En ce qui concerne les mesures « systèmes », seules les exploitations dont 50 % au moins de la SAU est située sur un ou plusieurs territoires proposant la mesure en année 1 sont éligibles. Le cahier des charges de la mesure à respecter correspond à celle du territoire où l'exploitation a le plus de surfaces.

2. RESUME DU DIAGNOSTIC AGROENVIRONNEMENTAL DU TERRITOIRE

Le territoire breton du bassin versant est majoritaire rural puisque 70.6% de sa superficie correspond à des terres agricoles. La superficie agricole du territoire est occupée majoritairement par des prairies (40%), puis par la culture du maïs (29%) et enfin des céréales (25%) (autres 6%) (Source : RPG 2012).

Ce territoire concerne 987 exploitations dont 786 qui ont la majorité de leur exploitation sur le bassin versant. Les exploitations sont majoritairement tournées vers l'élevage (atelier bovin lait et/ou viande). Les élevages hors-sol (porcs et volailles) représentent 17 % des exploitations agricoles.



Orientation des exploitations agricoles situées sur les communes bretonnes du bassin versant de la Vilaine amont (source : enquête régionale SRISE-2011)

Le bassin versant est traversée par trois rivières principales : la Vilaine, La Valière et la Cantache, toutes trois prenant leur sources sur la partie mayennaise du bassin versant. Ces rivières alimentent trois retenues qui assurent : un rôle d'écrêtage des crues, de soutien d'étiage et d'alimentation en eau potable. Le territoire est classé à fort enjeux pour la qualité de l'eau pour :

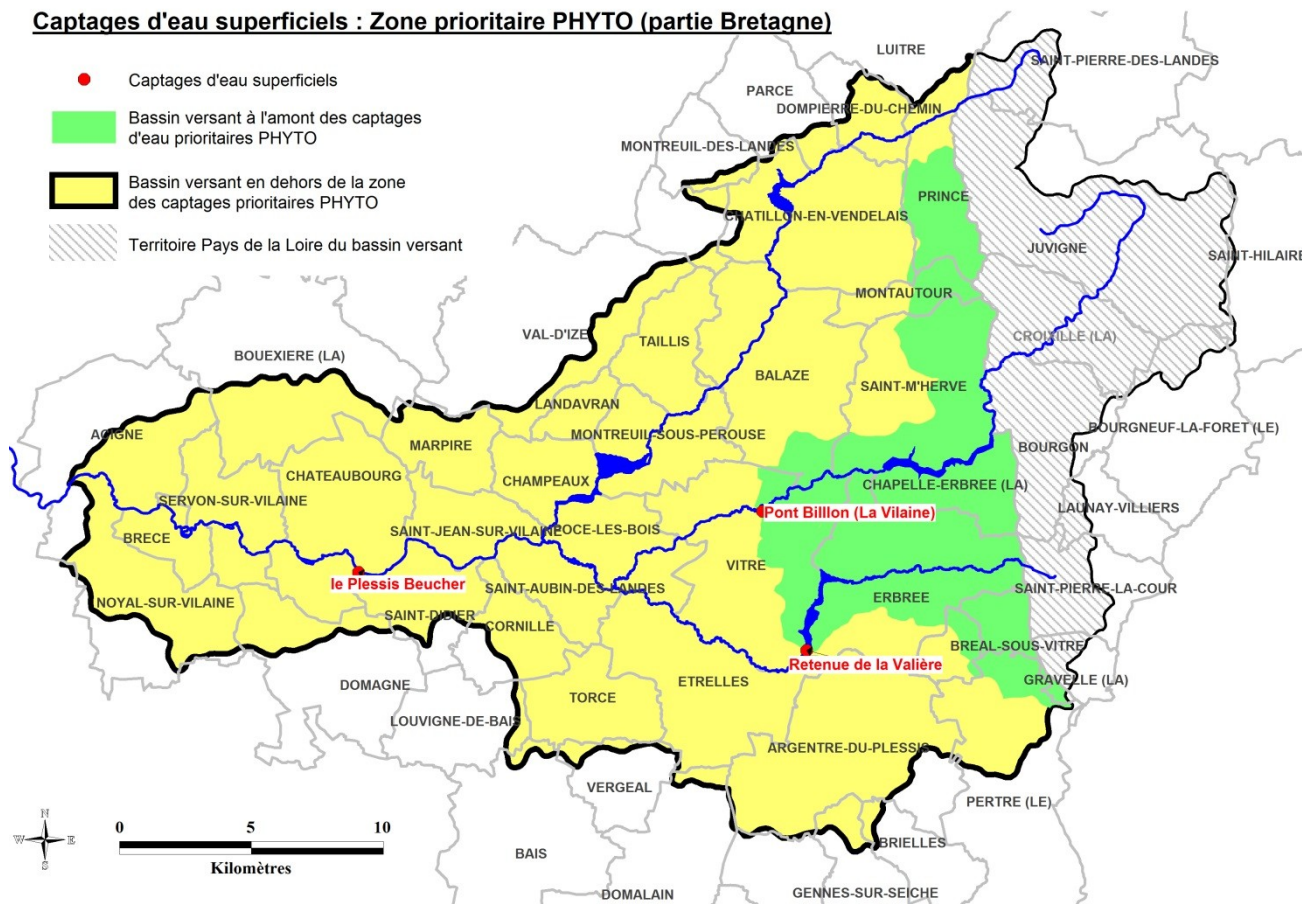
- les produits phytosanitaires. Les 3 captages superficiels du bassin sont classés comme prioritaires ou sensibles pour ce paramètre avec une tendance à la dégradation.
- le phosphore. Les trois retenues du bassin versant sont classées comme prioritaires pour l'eutrophisation (développement important de cyanobactéries).

Au vu de ces enjeux, l'ensemble des acteurs du territoire sont invités à se mobiliser à travers les actions volontaires proposés par le syndicat. Les mesures agro-environnementales et climatiques constituent l'un des outils pour accompagner les agriculteurs.

Elles ont pour objectifs :

- d'accompagner les exploitations dans l'évolution de pratiques agricoles favorables à la réduction des pressions sur la ressources en eau (ex : produits phytosanitaires),
- de limiter l'érosion et le ruissellement par l'entretien et le développement du bocage, des zones humides.

Captages d'eau superficiels : Zone prioritaire PHYTO (partie Bretagne)



3. LISTE DES MAEC PROPOSEES SUR LE TERRITOIRE

3.1 Mesures régionales : MAEC Système polyculture élevage herbivores proposées sur l'ensemble de la région Bretagne (code à adopter dès lors que la surface engagée dans la mesure est située à plus de 50 % à l'extérieur du périmètre du PAEC Vilaine Amont et de tout autre PAEC)

Type de couvert et/ou habitat visé	Code de la mesure	Libellé de la mesure	Montant	Financement
Mesure système	BR_BR17_SPE1	SPE_01 12% maïs dans la SFP et 70 % herbe dans la SAU Conversion	210€/ha	FEADER ETAT REGION AELB Conseils Départementaux
Mesure système	BR_BR17_SPM1	SPE_01 12% maïs dans la SFP et 70 % herbe dans la SAU Maintien	180€/ha	
Mesure système	BR_BR17_SPE2	SPE_01 18% maïs dans la SFP et 65 % herbe dans la SAU Conversion	190€/ha	
Mesure système	BR_BR17_SPM2	SPE_01 18% maïs dans la SFP et 65 % herbe dans la SAU Maintien	160€/ha	
Mesure système	BR_BR17_SPE3	SPE_01 28% maïs dans la SFP et 55 % herbe dans la SAU Conversion	140€/ha	

3.2 Mesures régionales : MAEC Système polyculture élevage herbivores proposées sur l'ensemble de la région Bretagne (code à adopter dès lors que plus de 50 % de la surface engagée dans la mesure est située dans le périmètre du PAEC Vilaine Amont) :

Type de couvert et/ou habitat visé	Code de la mesure	Libellé de la mesure	Montant	Financement
Mesure système	BR_VAEA_SPE1	SPE_01 12% maïs dans la SFP et 70 % herbe dans la SAU évolution	210€/ha	FEADER ETAT REGION AELB Conseils Départementaux
Mesure système	BR_VAEA_SPM1	SPE_01 12% maïs dans la SFP et 70 % herbe dans la SAU Maintien	180€/ha	
Mesure système	BR_VAEA_SPE2	SPE_01 18% maïs dans la SFP et 65 % herbe dans la SAU évolution	190€/ha	
Mesure système	BR_VAEA_SPM2	SPE_01 18% maïs dans la SFP et 65 % herbe dans la SAU Maintien	160€/ha	

3.3 Enjeu EAU : MAEC Système polyculture élevage herbivores et monogastriques proposées sur tout le territoire du PAEC Vilaine Amont :

Type de couvert et/ou habitat visé	Code de la mesure	Libellé de la mesure	Montant	Financement
Mesure système	BR_VAEA_SPE3	SPE_01 28% maïs dans la SFP et 55 % herbe dans la SAU évolution	140€/ha	FEADER ETAT REGION AELB Conseils Départementaux
Mesure système	BR_VAEA_SPE9	SPE_03 monogastrique	140€/ha	

3.4 Enjeu EAU : MAEC localisées proposées sur le territoire du PAEC Vilaine Amont situé hors zone de captage prioritaire :

Type de couvert et/ou habitat visé	Code de la mesure	Libellé de la mesure	Montant	Financement
Grandes cultures	BR_VAEA_GC04	Couver_06 : mise en place d'un couvert herbacé pérenne	366€/ha	FEADER ETAT REGION AELB Conseils Départementaux
Grandes cultures	BR_VAEA_GC06	SOL_01 : conversion au semis direct sous couvert	163€/ha	

3.5 Enjeu EAU : MAEC localisées proposées sur le territoire du PAEC Vilaine Amont situé en zone de captage prioritaire :

Type de couvert et/ou habitat visé	Code de la mesure	Libellé de la mesure	Montant	Financement
Grandes cultures	BR_VAEA_GC04	Couver_06 : mise en place d'un couvert herbacé pérenne	366€/ha	FEADER ETAT REGION AELB Conseils Départementaux
Grandes cultures	BR_VAEA_GC07	SOL_01 + Phyto_01+Phyto_14 : conversion au semis direct sous couvert et réduction des herbicides en captage prioritaire	210,79€/ha	
Grandes cultures	BR_VAEA_GC08	SOL_01 + Phyto_01+Phyto_14 + Phyto_15 : conversion au semis direct sous couvert et réduction des produits phyto avec une part importante de céréales en captage prioritaire	261,79€/ha	
Grandes cultures	BR_VAEA_GC09	SOL_01 + Phyto_01+Phyto_14 + Phyto_16 : conversion au semis direct sous couvert et réduction des produits phyto avec une part importante de fourrages en captage prioritaire	238,79€/ha	

3.6 Enjeu EAU Zones humides sur tout le territoire du PAEC Vilaine Amont :

Type de couvert et/ou habitat visé	Code de la mesure	Libellé de la mesure	Montant	Financement
Surfaces en herbe	BR_VAEA_HE01	Herbe_04 : gestion de l'herbe par pâturage limité	56,58€/ha	FEADER ETAT AELB REGION Conseils Départementaux
Surfaces en herbe	BR_VAEA_HE02	Herbe_06 : gestion de l'herbe par la fauche	222,86€/ha	

3.7 Enjeux EAU et BIODIVERSITE Maillage bocager sur tout le territoire du PAEC Vilaine Amont :

Type de couvert et/ou habitat visé	Code de la mesure	Libellé de la mesure	Montant	Financement
Haies	BR_VAEA_HA01	Linéa_01 : entretien des haies (1 entretien sur les 5 ans)	0,18€/ml	FEADER ETAT REGION AELB Conseils Départementaux
Haies	BR_VAEA_HA02	Linéa_01 : entretien des haies (2 entretiens sur les 5 ans)	0,36€/ml	
Haies	BR_VAEA_HA03	Linea_09 : entretien des haies arborescentes	0,69€/ml	
Talus	BR_VAEA_TL01	Linéa_05 : entretien mécanique des talus enherbés	0,42€/ml	

3.8 Enjeu EAU : MAEC réduction des produits phytosanitaires proposées sur les masses d'eau en risque de non atteinte du bon état 2021 sur critère « phyto » du PAEC Vilaine Amont :

Financement : FEADER, Etat, Région, AELB, Conseil départemental.

PRIMO DECLARANT : qui n'a jamais contractualisé de mesure de réduction de produits phytosanitaires, ou qui a déjà contractualisé une mesure de réduction des produits phytosanitaires avec une interruption de plus de 2 campagnes.

SECONDO DECLARANT : qui a déjà contractualisé une mesure de réduction des produits phytosanitaires avec une interruption de 2 campagnes au plus. Le secondo déclarant doit atteindre l'objectif de réduction de l'année 5 dès la deuxième année d'engagement.

Hors captages prioritaires :

Type de couvert et/ou habitat visé	Code de la mesure	Libellé de la mesure	TO 1	TO 2	TO 3	Montant	Unité
grandes cultures	BR_VAPH_GC10	réduction des produits phyto herbicides primo déclarant hors captage prioritaire	PHYTO_01	PHYTO_14		47,00	€/ha
grandes cultures	BR_VAPH_GC12	réduction des produits phyto herbicides secundo déclarant hors captage prioritaire	PHYTO_01	PHYTO_14		47,00	€/ha
grandes cultures	BR_VAPH_GC20	réduction des produits phyto avec une part importante de céréales primo déclarant hors captage prioritaire	PHYTO_01	PHYTO_14	PHYTO_15	98,00	€/ha
grandes cultures	BR_VAPH_GC22	réduction des produits phyto avec une part importante de céréales secundo déclarant hors captage prioritaire	PHYTO_01	PHYTO_14	PHYTO_15	98,00	€/ha
grandes cultures	BR_VAPH_GC30	réduction des produits phyto avec une part importante de fourrages primo déclarant hors captage prioritaire	PHYTO_01	PHYTO_14	PHYTO_16	75,00	€/ha
grandes cultures	BR_VAPH_GC32	réduction des produits phyto avec une part importante de fourrages secundo déclarant hors captage prioritaire	PHYTO_01	PHYTO_14	PHYTO_16	75,00	€/ha

En captages prioritaires :

Type de couvert et/ou habitat visé	Code de la mesure	Libellé de la mesure	TO 1	TO 2	TO 3	Montant	Unité
grandes cultures	BR_VACP_GC11	réduction des produits phyto herbicides primo déclarant en captage prioritaire	PHYTO_01	PHYTO_14		47,00	€/ha
grandes cultures	BR_VACP_GC12	réduction des produits phyto herbicides secundo déclarant en captage prioritaire	PHYTO_01	PHYTO_14		47,00	€/ha
grandes cultures	BR_VACP_GC21	réduction des produits phyto avec une part importante de céréales primo déclarant en captage prioritaire	PHYTO_01	PHYTO_14	PHYTO_15	98,00	€/ha
grandes cultures	BR_VACP_GC22	réduction des produits phyto avec une part importante de céréales secundo déclarant en captage prioritaire	PHYTO_01	PHYTO_14	PHYTO_15	98,00	€/ha
grandes cultures	BR_VACP_GC31	réduction des produits phyto avec une part importante de fourrages primo déclarant en captage prioritaire	PHYTO_01	PHYTO_14	PHYTO_16	75,00	€/ha
grandes cultures	BR_VACP_GC32	réduction des produits phyto avec une part importante de fourrages secundo déclarant en captage prioritaire	PHYTO_01	PHYTO_14	PHYTO_16	75,00	€/ha

Une notice spécifique à chacune de ces mesures, incluant le cahier des charges à respecter, est jointe à cette notice d'information du territoire **Vilaine Amont**.

La conversion et le maintien en agriculture biologique sont également des priorités de ce territoire. Les mesures régionales correspondantes peuvent être sollicitées.

4. MONTANTS D'ENGAGEMENT MINIMUM ET MAXIMUM

Vous ne pouvez vous engager dans une ou plusieurs MAEC de ce territoire que si votre engagement sur ce territoire représente, au total, un montant annuel supérieur ou égal à 300 euros. Si ce montant minimum n'est pas respecté lors de votre demande d'engagement, celle-ci sera irrecevable.

Par ailleurs, le montant de votre engagement est susceptible d'être plafonné selon les modalités d'intervention des différents financeurs qui sont précisées dans la notice spécifique de chaque mesure. Si ce montant maximum est dépassé, votre demande devra être modifiée.

5. CRITERES DE SELECTION DES DOSSIERS

Les critères de sélection permettent de prioriser les demandes d'aide au regard des capacités financières : pas de critère de sélection définis au niveau régional ou local.

6. COMMENT REMPLIR LA DEMANDE D'ENGAGEMENT POUR UNE NOUVELLE MAEC ?

Pour vous engager en 2017 dans une nouvelle MAEC, vous devez obligatoirement renseigner dans TélEPAC les écrans suivants, **avant le 15 mai 2017**.

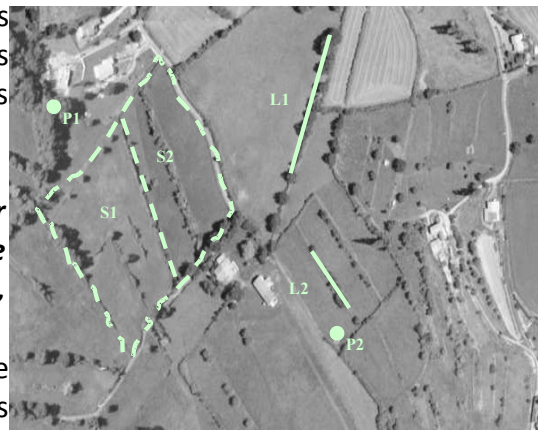
6.1 Registre parcellaire graphique et déclaration des éléments engagés en MAEC

Pour déclarer des **éléments surfaciques** engagés dans une MAEC, vous devez indiquer, dans les caractéristiques de chaque parcelle que vous souhaitez engager dans chacune des MAEC proposées, le code de la mesure.

Si vous souscrivez une ou plusieurs mesures portant sur des éléments linéaires proposées sur le territoire (mesure construite sur l'une des opérations LINEA_01, 05, 06, 08 ou 09) :

Pour déclarer des **éléments linéaires** engagés dans une MAEC, vous devez également dessiner d'un trait les éléments linéaires (ex : haies, ripisylves, talus, fossés ou bandes refuge) que vous souhaitez engager dans chacune de ces MAEC.

Vous devez compléter les caractéristiques de l'élément dans la fenêtre de saisie en précisant le code de la MAEC.



Si vous souscrivez une ou plusieurs mesures portant sur des éléments ponctuels proposées sur le territoire (mesure construite sur l'une des opérations LINEA_02, ou 07) :

Pour déclarer des **éléments ponctuels** engagés dans une MAEC, vous devez également localiser les éléments ponctuels (ex : mares ou arbres isolés) que vous souhaitez engager dans chacune de ces MAEC.

Vous devez compléter les caractéristiques de l'élément dans la fenêtre de saisie en précisant le code de la MAEC.

6.2 Descriptif des parcelles déclarées

Cet écran vous permet de consulter toutes vos parcelles déclarées et de vérifier les informations concernant la demande d'engagement en MAEC.

6.3 Écran « Demande d'aides »

A la rubrique « MAEC 2015-2020 / MAE 2007-2013 », vous devez cocher « oui » sur la ligne correspondant aux MAEC de la programmation 2015-2020.

6.4 Déclaration des effectifs animaux

Si vous souscrivez une ou plusieurs mesures proposées sur le territoire pour lesquelles le chargement ou les effectifs animaux interviennent : vous devez renseigner l'écran « effectifs animaux » pour renseigner les animaux de votre exploitation autres que bovins, afin que la DDTM soit en mesure de calculer le chargement ou les effectifs animaux de votre exploitation.

7. CONTACTS

Le syndicat intercommunal du bassin versant de la Vilaine amont est l'opérateur du projet agroenvironnemental.

	Opérateur
Nom	Anaëlle LANGEVIN –Animatrice agricole/bocage
Téléphone	syndicat intercommunal du bassin versant de la Vilaine amont
email	02 99 74 35 22