

UNION EUROPÉENNE
UNANIEZH EUROPA



**L'Europe s'engage
en Bretagne**

Avec le Fonds européen agricole pour le développement rural :
l'Europe investit dans les zones rurales



Côtes d'Armor
le Département



Ille-et-Vilaine
le Département



Direction départementale des territoires et de la mer du département d'Ille-et-Vilaine
Mesure agro-environnementale et climatique (MAEC)

Notice d'information du territoire « Bassin versant du Linon »

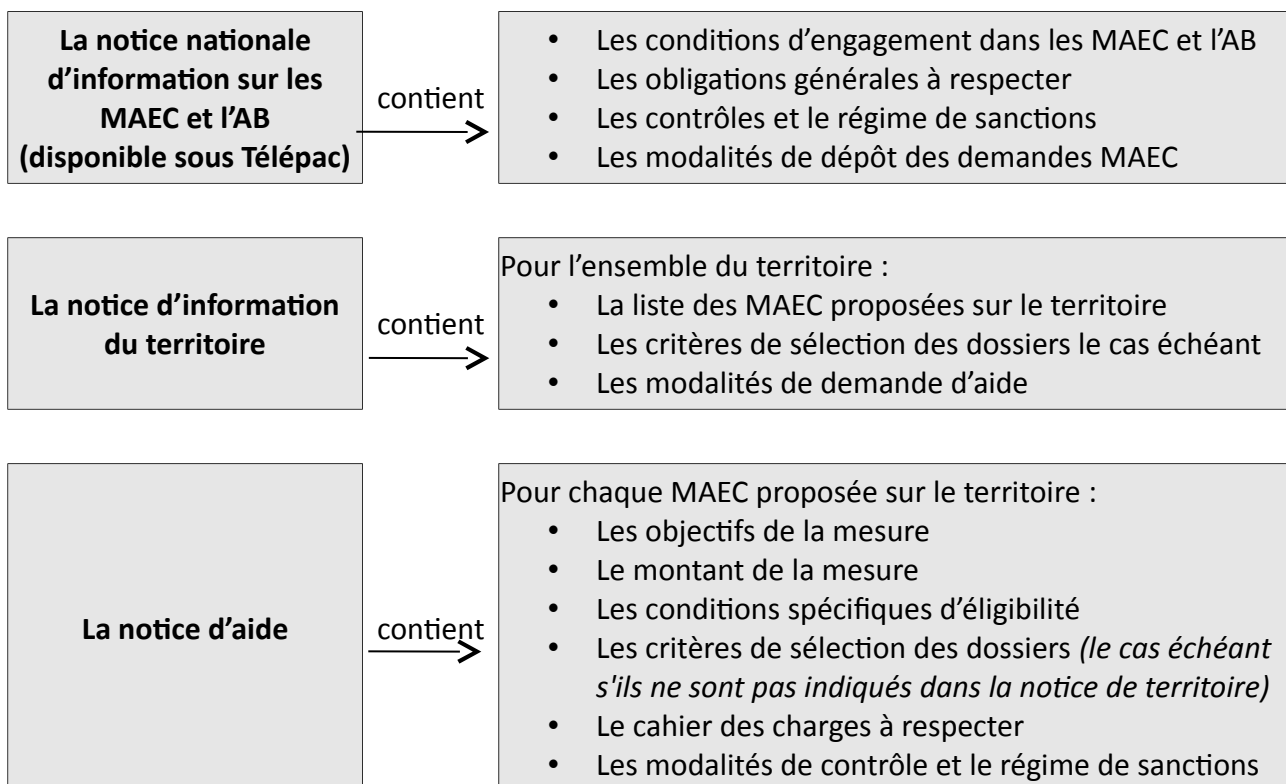
Campagne 2017

Accueil du public du lundi au vendredi de 9h00 à 12h00 et de 14h00 à 17h00 (vendredi 16h00).

Correspondant MAEC de la DDTM : Service Economie et Agriculture Durable

Téléphone : 02 90 02 34 34

Cette notice présente l'ensemble des mesures agro-environnementales et climatiques (MAEC) proposées sur le territoire du **Bassin versant du Linon** au titre de la programmation 2015-2020. Elle complète la notice nationale d'information sur les mesures agro-environnementales et climatiques (MAEC) et les aides à l'agriculture biologique 2015-2020, disponible sous Télépac.



Les bénéficiaires de MAEC doivent respecter, comme pour les autres aides, les exigences de la conditionnalité présentées et expliquées dans les différentes fiches conditionnalité qui sont à votre disposition sous Télépac.

Lisez cette notice attentivement avant de remplir votre demande d'engagement en MAEC.

Si vous souhaitez davantage de précisions contactez votre DDTM

1. PERIMETRE DU TERRITOIRE « Bassin versant du Linon »

Seuls les éléments situés sur ce territoire sont éligibles aux mesures localisées qui y sont proposées (Cf. § 3).

En ce qui concerne les mesures « systèmes », seules les exploitations dont 50 % au moins de la SAU est située sur un ou plusieurs territoires proposant la mesure en année 1 sont éligibles. Le cahier des charges de la mesure à respecter correspond à celle du territoire où l'exploitation a le plus de surfaces.

En ce qui concerne les mesures « localisées », pour qu'une parcelle ou un élément linéaire soit éligible à la MAEC, au moins 50 % de sa surface ou de sa longueur doit être incluse dans le territoire.

Le territoire éligible regroupe l'ensemble du Bassin versant du Linon comme présenté sur la carte ci-après.

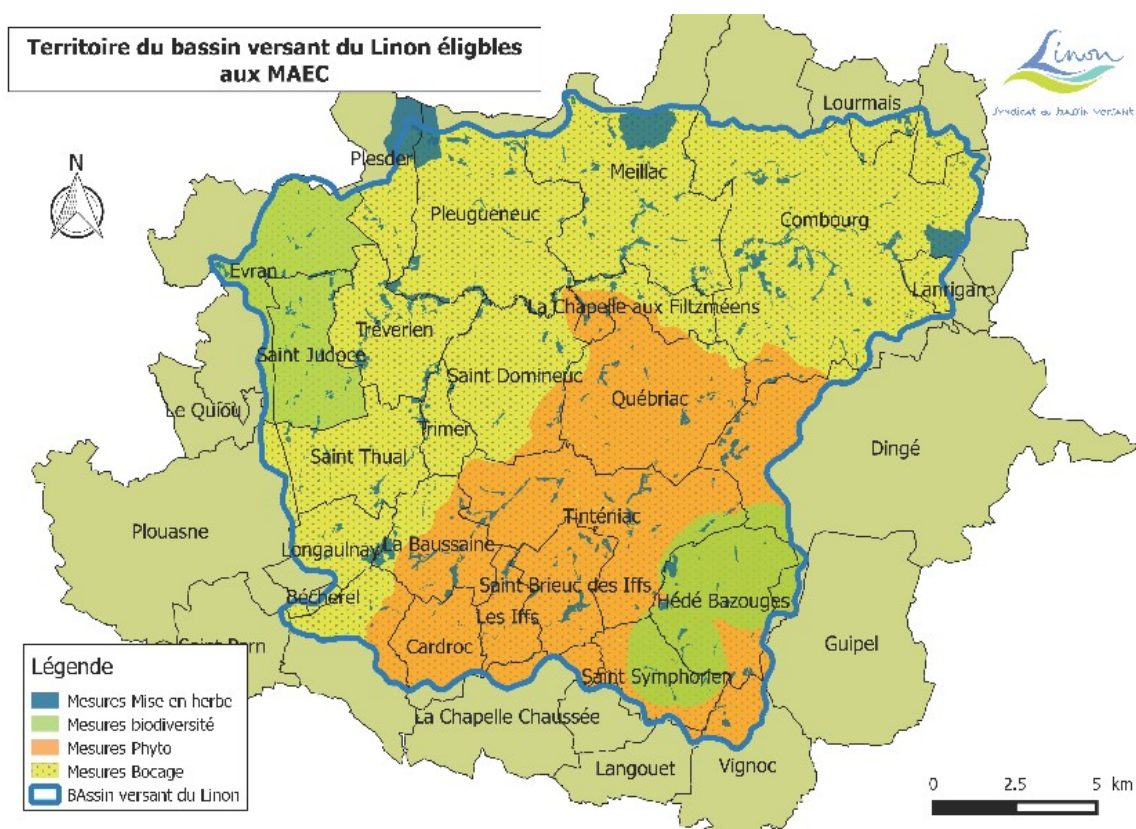


Figure 1 : Territoire éligible aux MAEC

D'une superficie de 304 Km², le bassin versant du Linon se situe sur deux départements (10% dans les Côtes d'Armor et 90% en Ile-et-Vilaine), et s'étend sur au moins 25 communes.

Le territoire éligible concerne toutes les communes adhérentes au Syndicat du Linon et celles présentes sur le bassin versant du Linon, listée dans le tableau ci-après.

Département	Commune	Superficie totale	% de la superficie dans le BV	Adhérente au Syndicat
22	Saint Judoce	1020	100	Oui
22	Evrans	1250	45	Oui
35	Longaulnay	750	79	Oui
35	Saint Thual	1140	100	Oui
35	Miniac sous Bécherel	1360	45	Oui
35	Plesder	1103	47	Oui
35	Tréverien	1208	100	Oui
35	Pleugueneuc	2450	92	Oui
35	La Baussaine	963	100	Oui
35	Cardroc	739	87	Oui
35	Trimer	360	100	Oui
35	Saint Domineuc	1570	100	Oui
35	Tinténiac	2340	100	Oui
35	Les Iffs	552	100	Oui
35	Meillac	3221	77	Oui
35	Saint Brieuc des Iffs	829	100	Oui
35	La Chapelle aux Filtzméens	636	100	Oui
35	Québriac	2072	100	Oui
35	Saint Symphorien	750	96	Oui
35	Hédé Bazouges	1493	97	Oui
35	Combours	6360	76	Oui
35	Vignoc	1409	19	Oui
35	Lourmais	722	25	Oui
35	Lanrigan	400	45	Oui
35	Trémeheuc		35	Non
35	Bécherel		65	Non

Figure 2 : Listes des communes éligibles aux MAEC

Certaines communes ne sont que partiellement sur le bassin versant du Linon et peuvent ainsi être concernées par un autre PAEC. C'est le cas des communes suivantes et le PAEC concerné :

Communes	Autres PAEC
Dingé	PAEC Ille et Illet
Lanrigan	
Vignoc	PAEC Ille et Illet et PAEC Flume
Evrans	PAEC Rance Aval Faluns
Bécherel	
Plesder	
Longaulnay	
Miniac/Bécherel	PAEC Haute Rance

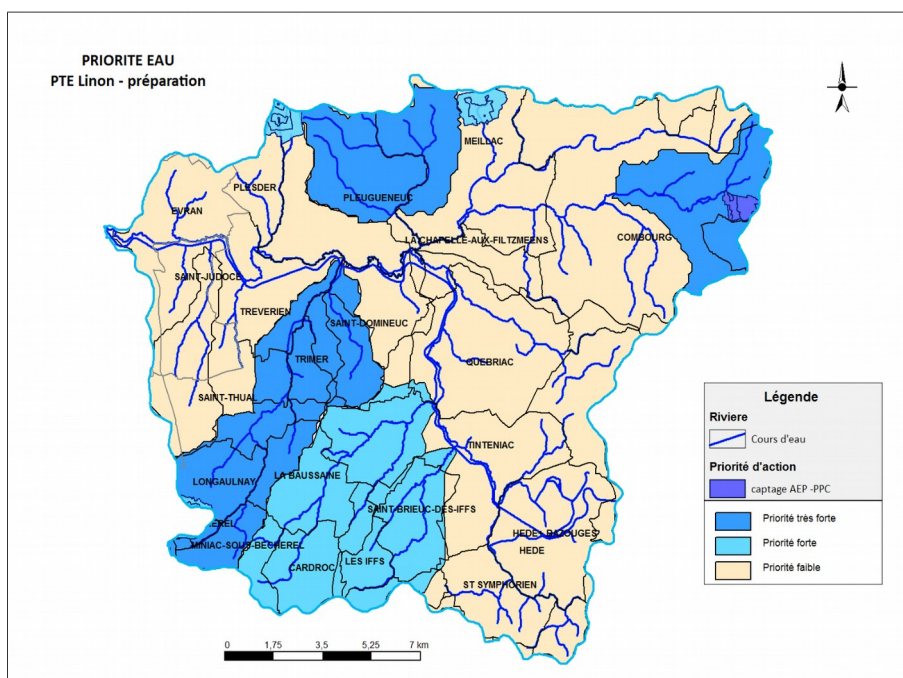
En revanche, les communes partiellement présentes sur les bassins côtiers du pays de Dol de Bretagne ne sont couvertes que par le PAEC Linon. Seule la partie de leur territoire sur le bassin du Linon est éligible. Il s'agit des communes de Pleugueneuc, Meillac, Combours, Lourmais et Trémeheuc.

2. RESUME DU DIAGNOSTIC AGROENVIRONNEMENTAL DU TERRITOIRE

Les enjeux du territoire

Concernant les enjeux EAU :

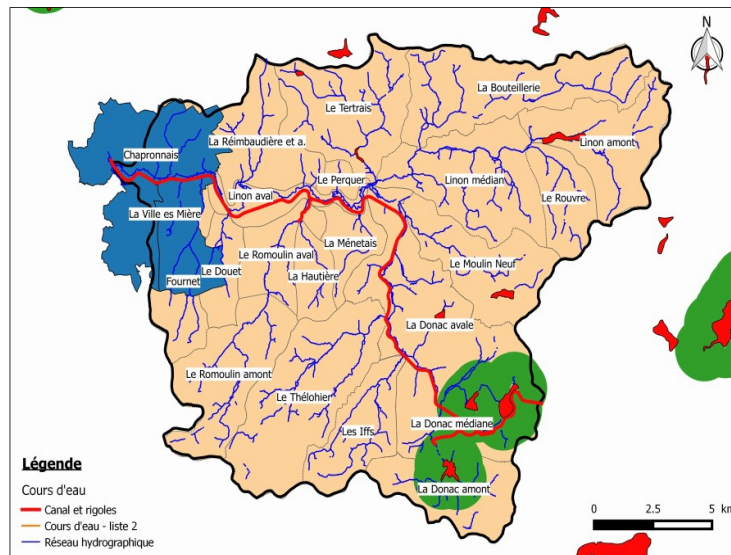
Les suivis de la qualité écologique des eaux et des milieux aquatiques permettent d'établir une priorisation du territoire selon la carte ci après. Toutefois, selon les objectifs environnementaux de la masse d'eau Linon est prioritaire à la masse d'eau Donac. Une carte des priorisations est la suivante :



Concernant les enjeux Biodiversité :

Trois zones à enjeu biodiversité sont identifiées sur le territoire du bassin versant du Linon :

- La zone couverte par le périmètre du projet de Parc Naturel Régional Rance Côte d'Emeraude
- Le périmètre du site Natura 2000 des étangs du Canal d'Ille et Rance
- Les corridors écologiques identifiés à l'échelle de la communauté de communes du Val d'Ille.



L'activité agricole sur le bassin versant du Linon

Le bassin versant du Linon est un territoire rural caractérisé par une activité agricole importante. En effet, la Surface Agricole Utile (SAU) totale est de 22 138 ha représentant **68% du territoire**. L'agriculture locale est plutôt de type conventionnel et intensif, malgré quelques exploitations qui se distinguent par la création de nouveaux ateliers (Transformation des produits à la ferme, Vente directe, AMAP...).

L'agriculture sur le bassin versant se définit principalement par des exploitations en poly-élevage. Comme sur l'ensemble du département de l'Ille et Vilaine, l'activité laitière domine. Cependant, on observe une hétérogénéité des systèmes de production sur le territoire. La carte suivante illustre la répartition des productions hors sol sur le territoire.

La part occupée par **les prairies en 2009 est plus importante dans le secteur Nord-Est** du territoire avec plus de 45% de la SAU en herbe, **à l'exception du sous bassin du Linon Amont**. Au contraire, elles ne représentent que 20% de la SAU dans le **secteur Sud-Est, où l'élevage hors sol est majoritaire**. C'est également sur ce secteur que la part de maïs dans la Surface Fourragère Principale (SFP) est la plus importante.

Cette distribution hétérogène des systèmes de productions, mais aussi la **tendance actuelle à l'agrandissement des élevages et l'augmentation de la proportion de maïs dans les fourrages** sont autant de paramètres pouvant avoir des **impacts sur la qualité de l'eau et l'évolution des milieux naturels**.

3. LISTE DES MAEC PROPOSEES SUR LE TERRITOIRE

3.1 Mesures régionales : MAEC Système polyculture élevage herbivores proposées sur l'ensemble de la région Bretagne (code à adopter dès lors que la surface engagée dans la mesure est située à plus de 50 % à l'extérieur du périmètre du PAEC Linon et de tout autre PAEC) :

Type de couvert et/ou habitat visé	Code de la mesure	Libellé de la mesure	Montant	Financement
Mesure système	BR_BR17_SPE1	SPE_01 12% maïs dans la SFP et 70 % herbe dans la SAU Conversion	210€/ha	FEADER ETAT REGION AELB Conseils Départementaux
Mesure système	BR_BR17_SPM1	SPE_01 12% maïs dans la SFP et 70 % herbe dans la SAU Maintien	180€/ha	
Mesure système	BR_BR17_SPE2	SPE_01 18% maïs dans la SFP et 65 % herbe dans la SAU Conversion	190€/ha	
Mesure système	BR_BR17_SPM2	SPE_01 18% maïs dans la SFP et 65 % herbe dans la SAU Maintien	160€/ha	
Mesure système	BR_BR17_SPE3	SPE_01 28% maïs dans la SFP et 55 % herbe dans la SAU Conversion	140€/ha	

3.2 Mesures régionales : MAEC Système polyculture élevage herbivores proposées sur l'ensemble de la région Bretagne (code à adopter dès lors que plus de 50 % de la surface engagée dans la mesure est située dans le périmètre du PAEC Linon) :

Type de couvert et/ou habitat visé	Code de la mesure	Libellé de la mesure	Montant	Financement
Mesure système	BR_LIEA_SPE1	SPE_01 12% maïs dans la SFP et 70 % herbe dans la SAU évolution	210€/ha	FEADER ETAT REGION AELB Conseils Départementaux
Mesure système	BR_LIEA_SPM1	SPE_01 12% maïs dans la SFP et 70 % herbe dans la SAU Maintien	180€/ha	
Mesure système	BR_LIEA_SPE2	SPE_01 18% maïs dans la SFP et 65 % herbe dans la SAU évolution	190€/ha	
Mesure système	BR_LIEA_SPM2	SPE_01 18% maïs dans la SFP et 65 % herbe dans la SAU Maintien	160€/ha	

3.3 Enjeu EAU : MAEC Système polyculture élevage herbivores et monogastriques proposées sur tout le territoire du PAEC Linon :

Type de couvert et/ou habitat visé	Code de la mesure	Libellé de la mesure	Montant	Financement
Mesure système	BR_LIEA_SPE3	SPE_01 28% maïs dans la SFP et 55 % herbe dans la SAU évolution	140€/ha	FEADER ETAT REGION AELB Conseils Départementaux
Mesure système	BR_LIEA_SPE9	SPE_03 monogastrique	140€/ha	

3.4 Enjeu EAU Mise en herbe proposées sur tout le territoire du PAEC Linon :

Type de couvert et/ou habitat visé	Code de la mesure	Libellé de la mesure	Montant	Financement
Grandes cultures	BR_LIEA_GC04	Couver_06 : mise en place d'un couvert herbacé pérenne	366€/ha	FEADER ETAT REGION AELB Conseils Départementaux

3.5 Enjeu EAU Zones humides : MAEC localisées proposées sur tout le territoire du PAEC Linon :

Type de couvert et/ou habitat visé	Code de la mesure	Libellé de la mesure	Montant	Financement
Surfaces en herbe	BR_LIEA_HE01	Herbe_04 : gestion de l'herbe par pâturage limité	56,58€/ha	FEADER ETAT REGION AELB Conseils Départementaux
Surfaces en herbe	BR_LIEA_HE02	Herbe_06 : gestion de l'herbe par la fauche	222,86€/ha	
Surfaces en herbe	BR_LIEA_HE03	Herbe_13 : gestion des zones humides	120€/ha	

3.6 Enjeux EAU et BIODIVERSITE Maillage bocager : MAEC localisées proposées sur tout le territoire du PAEC Linon :

Type de couvert et/ou habitat visé	Code de la mesure	Libellé de la mesure	Montant	Financement
Haies	BR_LIEA_HA01	Linéa_01 : entretien des haies (1 entretien sur les 5 ans)	0,18€/ml	FEADER ETAT REGION AELB Conseils Départementaux
Haies	BR_LIEA_HA02	Linéa_01 : entretien des haies (2 entretiens sur les 5 ans)	0,36€/ml	
Haies	BR_LIEA_HA03	Linea_09 : entretien des haies arborescentes	0,69€/ml	
Arbres isolés ou en alignement	BR_LIEA_AR01	Linéa_02 : entretien des arbres isolés et/ou en alignement (1 entretien sur les 5 ans)	3,96€/arbre	
Talus	BR_LIEA_TL01	Linéa_05 : entretien mécanique des talus enherbés	0,42€/ml	

3.7 Enjeu BIODIVERSITE Mise en herbe sur les communes concernées par la ZAP « Biodiversité » du PAEC Linon :

Type de couvert et/ou habitat visé	Code de la mesure	Libellé de la mesure	Montant	Financement
Grandes cultures	BR_LIBD_GC05	Couver_06+Herbe_03 : mise en herbe et absence de fertilisation	450€/ha	FEADER ETAT REGION AELB Conseils Départementaux

3.8 Enjeu BIODIVERSITE Zones humides et marais sur les communes concernées par la ZAP « Biodiversité » du PAEC Linon :

Type de couvert et/ou habitat visé	Code de la mesure	Libellé de la mesure	Montant	Financement
Surfaces en herbe	BR_LIBD_HE04	Herbe_03+Herbe_04 : absence de fertilisation et réduction de la pression de pâturage	159,90€/ha	FEADER ETAT REGION AELB Conseils Départementaux
Surfaces en herbe	BR_LIBD_HE05	Herbe_03+Herbe_06 : gestion de l'herbe par la fauche et absence de fertilisation	326,18€/ha	
Surfaces en herbe	BR_LIBD_HE06	Herbe_03+Herbe_13 : gestion des zones humides et absence de fertilisation	223,32€/ha	
Mares et plans d'eau	BR_LIBD_PE01	Linea_07 : restauration et entretien de mares et plans d'eau	58,63€/ha	

3.9 Enjeu BIODIVERSITE Milieux et prairies remarquables sur les communes concernées par la ZAP « Biodiversité » du PAEC Linon :

Type de couvert et/ou habitat visé	Code de la mesure	Libellé de la mesure	Montant	Financement
Surfaces en herbe	BR_LIBD_HE10	Herbe_03 : absence de fertilisation	103,32€/ha	FEADER ETAT REGION AELB Conseils Départementaux
Surfaces en herbe	BR_LIBD_HE21	Herbe_03 : absence de fertilisation limitée à 4 années	82,65€/ha	
Surfaces en herbe	BR_LIBD_HE07	Herbe_07 : maintien de la richesse floristique	66,01€/ha	
Surfaces en herbe	BR_LIBD_HE08	Ouvert_01 : ouverture de milieu	190,32€/ha	
Surfaces en herbe	BR_LIBD_HE11	Herbe_09 : amélioration de la gestion pastorale	75,44€/ha	
Surfaces en herbe	BR_LIBD_HE12	Ouvert_02+Herbe_03 : maintien de l'ouverture et absence de fertilisation	122,40€/ha	
Vergers hautes tiges et prés vergers	BR_LIBD_VE01	Milieu_03 : entretien des vergers hautes tiges et prés vergers	316,06€/ha	

3.10 Enjeu EAU : MAEC réduction des produits phytosanitaires proposées sur les masses d'eau en risque de non atteinte du bon état 2021 sur critère « phyto » du PAEC Linon : masse d'eau Donac

Financement : FEADER, Etat, Région, AELB, Conseil départemental.

PRIMO DECLARANT : qui n'a jamais contractualisé de mesure de réduction de produits phytosanitaires, ou qui a déjà contractualisé une mesure de réduction des produits phytosanitaires avec une interruption de plus de 2 campagnes.

SECONDO DECLARANT : qui a déjà contractualisé une mesure de réduction des produits phytosanitaires avec une interruption de 2 campagnes au plus. Le secondo déclarant doit atteindre l'objectif de réduction de l'année 5 dès la deuxième année d'engagement.

Type de couvert et/ou habitat visé	Code de la mesure	Libellé de la mesure	TO 1	TO 2	TO 3	Montant	Unité
grandes cultures	BR_LIPH_GC10	réduction des produits phyto herbicides primo déclarant hors captage prioritaire	PHYTO_01	PHYTO_14		47,00	€/ha
grandes cultures	BR_LIPH_GC12	réduction des produits phyto herbicides secundo déclarant hors captage prioritaire	PHYTO_01	PHYTO_14		47,00	€/ha
grandes cultures	BR_LIPH_GC20	réduction des produits phyto avec une part importante de céréales primo déclarant hors captage prioritaire	PHYTO_01	PHYTO_14	PHYTO_15	98,00	€/ha
grandes cultures	BR_LIPH_GC22	réduction des produits phyto avec une part importante de céréales secundo déclarant hors captage prioritaire	PHYTO_01	PHYTO_14	PHYTO_15	98,00	€/ha
grandes cultures	BR_LIPH_GC30	réduction des produits phyto avec une part importante de fourrages primo déclarant hors captage prioritaire	PHYTO_01	PHYTO_14	PHYTO_16	75,00	€/ha
grandes cultures	BR_LIPH_GC32	réduction des produits phyto avec une part importante de fourrages secundo déclarant hors captage prioritaire	PHYTO_01	PHYTO_14	PHYTO_16	75,00	€/ha

Une notice spécifique à chacune de ces mesures, incluant le cahier des charges à respecter, est jointe à cette notice d'information du territoire du **bassin versant du Linon**.

La conversion et le maintien en agriculture biologique sont également des priorités de ce territoire. Les mesures régionales correspondantes peuvent être sollicitées.

4. MONTANTS D'ENGAGEMENT MINIMUM ET MAXIMUM

Vous ne pouvez vous engager dans une ou plusieurs MAEC de ce territoire que si votre engagement sur ce territoire représente, au total, un montant annuel supérieur ou égal à 300 euros. Si ce montant minimum n'est pas respecté lors de votre demande d'engagement, celle-ci sera irrecevable.

Par ailleurs, le montant de votre engagement est susceptible d'être plafonné selon les modalités d'intervention des différents financeurs qui sont précisées dans la notice spécifique de chaque mesure. Si ce montant maximum est dépassé, votre demande devra être modifiée.

5. CRITERES DE SELECTION DES DOSSIERS

Les critères de sélection permettent de prioriser les demandes d'aide au regard des capacités financières : pas de critère de sélection définis au niveau régional ou local.

6. COMMENT REMPLIR LA DEMANDE D'ENGAGEMENT POUR UNE NOUVELLE MAEC ?

Pour vous engager en 2017 dans une nouvelle MAEC, vous devez obligatoirement renseigner dans TélépAC les écrans suivants, **avant le 15 mai 2017**.

6.1 Registre parcellaire graphique et déclaration des éléments engagés en MAEC

Pour déclarer des **éléments surfaciques** engagés dans une MAEC, vous devez indiquer, dans les caractéristiques de chaque parcelle que vous souhaitez engager dans chacune des MAEC proposées, le code de la mesure.

Si vous souscrivez une ou plusieurs mesures portant sur des éléments linéaires proposées sur le territoire (mesure construite sur l'une des opérations LINEA_01, 05, 06, 08 ou 09) :

Pour déclarer des **éléments linéaires** engagés dans une MAEC, vous devez également dessiner d'un trait les éléments linéaires (ex : haies, ripisylves, talus, fossés ou bandes refuge) que vous souhaitez engager dans chacune de ces MAEC.

Vous devez compléter les caractéristiques de l'élément dans la fenêtre de saisie en précisant le code de la MAEC.



Si vous souscrivez une ou plusieurs mesures portant sur des éléments ponctuels proposées sur le territoire (mesure construite sur l'une des opérations LINEA_02, ou 07) :

Pour déclarer des **éléments ponctuels** engagés dans une MAEC, vous devez également localiser les éléments ponctuels (ex : mares ou arbres isolés) que vous souhaitez engager dans chacune de ces MAEC.

Vous devez compléter les caractéristiques de l'élément dans la fenêtre de saisie en précisant le

code de la MAEC.

6.2 Descriptif des parcelles déclarées

Cet écran vous permet de consulter toutes vos parcelles déclarées et de vérifier les informations concernant la demande d'engagement en MAEC.

6.3 Écran « Demande d'aides »

A la rubrique « MAEC 2015-2020 / MAE 2007-2013 », vous devez cocher « oui » sur la ligne correspondant aux MAEC de la programmation 2015-2020.

6.4 Déclaration des effectifs animaux

Si vous souscrivez une ou plusieurs mesures proposées sur le territoire pour lesquelles le chargement ou les effectifs animaux interviennent : vous devez renseigner l'écran « effectifs animaux » pour renseigner les animaux de votre exploitation autres que bovins, afin que la DDTM soit en mesure de calculer le chargement ou les effectifs animaux de votre exploitation.

7. CONTACTS

Syndicat Mixte du Bassin Versant du Linon

Pierre-Adrien GUERIN – Technicien agricole
bocage

22 rue des Coteaux

35 190 LA CHAPELLE AUX FILTZMEENS

02 99 45 39 33 / 07 89 71 06 37

contact@bvlinon.fr / www.bvlinon.fr

02 23 48 27 34 / anne.courtois@ille-et-vilaine.chambagri.fr

Paul ROUAUD pour l'Adage35

02 99 77 09 56 / paul.rouaud@adage35.org

Laura TOULET pour Agrobio35

02 57 87 26 44 / l.toulet@agrobio-bretagne.org

Armelle ANDRIEU la Cellule d'animation Natura 2000 au Département 35

07 87 25 83 89 / armelle.andrieu@ille-et-vilaine.fr

Céline GUILLY pour la CC du Val d'Ille-Aubigné

02 99 69 58 97 / celine.guilly@valdille-aubigne.fr