



Direction départementale des territoires et de la mer du département des Côtes d'Armor
Mesure agro-environnementale et climatique (MAEC)

Notice d'information du territoire
Blavet Costarmoricain
Campagne 2017

Accueil du public du lundi au vendredi de 9h00 à 12h00 et de 14h00 à 17h00 (vendredi 16h00).

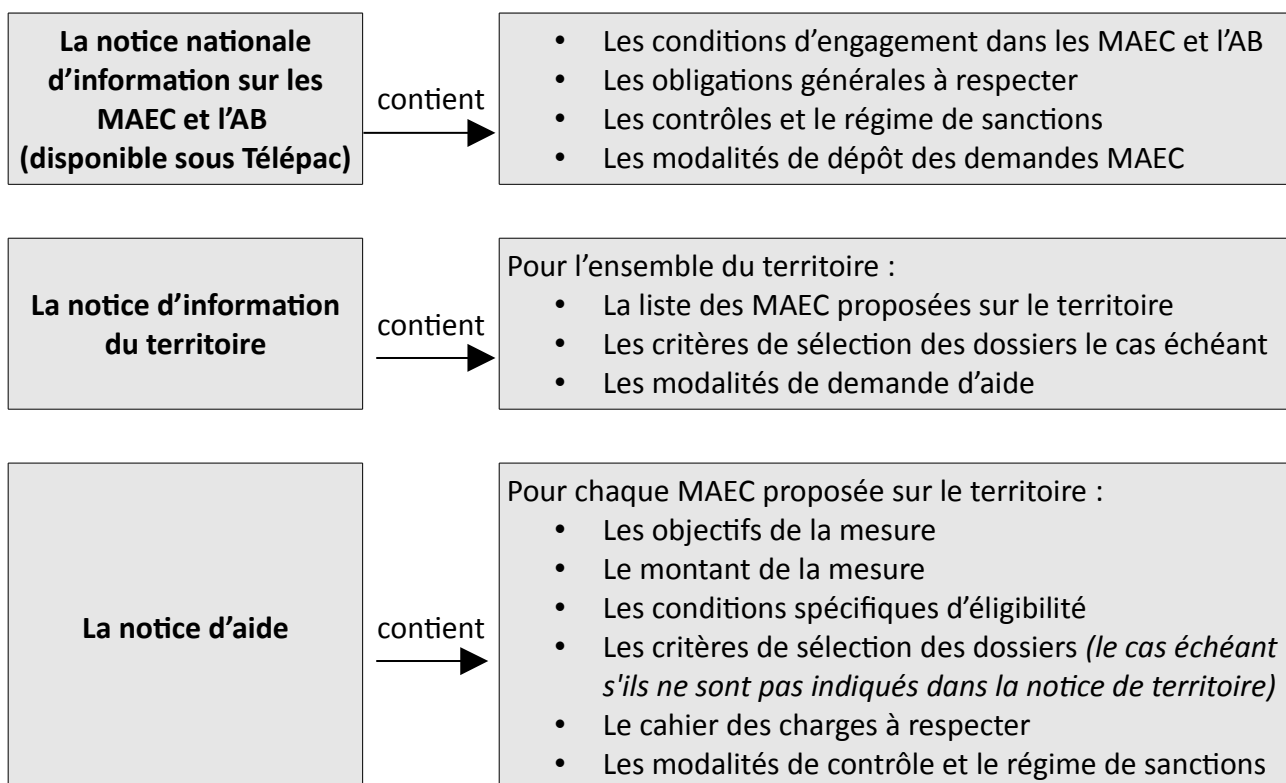
Correspondant MAEC de la DDTM : Marlène LE NOIR / Isabelle MARGERIE

téléphone : 02 96 62 47 88 / 02 96 62 69 09

marlene.le-noir@cotes-darmor.gouv.fr

isabelle.margerie@cotes-darmor.gouv.fr

Cette notice présente l'ensemble des mesures agro-environnementales et climatiques (MAEC) proposées sur le territoire **Blavet Costarmoricain** au titre de la programmation 2015-2020. Elle complète la notice nationale d'information sur les mesures agro-environnementales et climatiques (MAEC) et les aides à l'agriculture biologique 2015-2020, disponible sous Télépac.



Les bénéficiaires de MAEC doivent respecter, comme pour les autres aides, les exigences de la conditionnalité présentées et expliquées dans les différentes fiches conditionnalité qui sont à votre disposition sous Télépac.

Lisez cette notice attentivement avant de remplir votre demande d'engagement en MAEC.

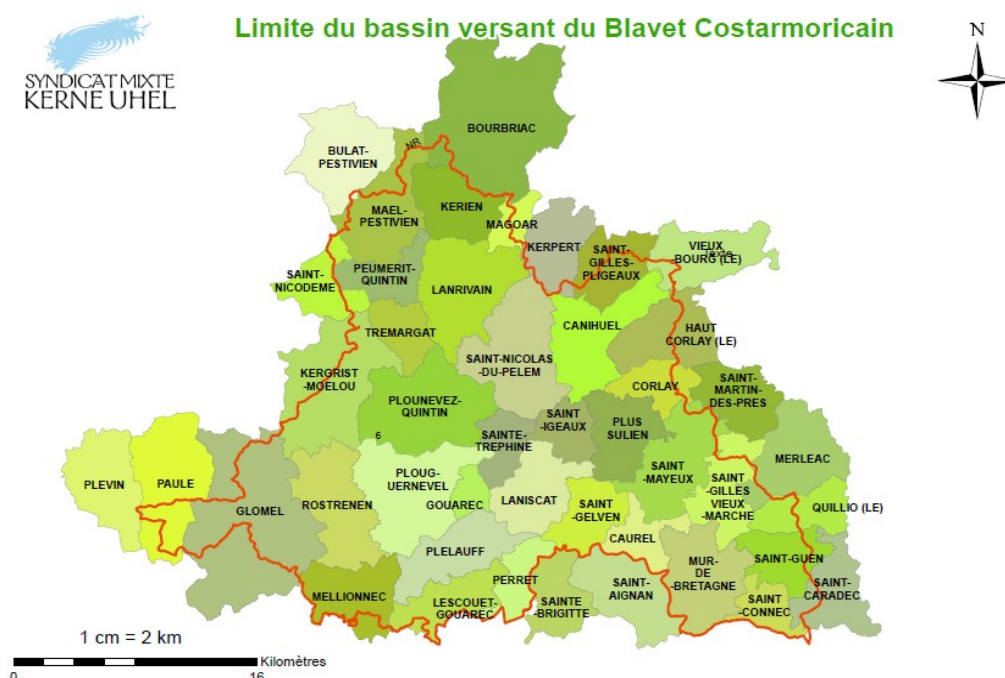
Si vous souhaitez davantage de précisions contactez votre DDTM

1. PERIMETRE DU TERRITOIRE : Blavet Costarmoricain

Seuls les éléments situés sur ce territoire sont éligibles aux mesures localisées qui y sont proposées (Cf. § 3).

En ce qui concerne les mesures « systèmes », seules les exploitations dont 50 % au moins de la SAU est située sur un ou plusieurs territoires proposant la mesure en année 1 sont éligibles. Le cahier des charges de la mesure à respecter correspond à celle du territoire où l'exploitation a le plus de surfaces.

En ce qui concerne les mesures « localisées », pour qu'une parcelle ou un élément linéaire soit éligible à la MAEC, au moins 50 % de sa surface ou de sa longueur doit être incluse dans le territoire.



2. RESUME DU DIAGNOSTIC AGROENVIRONNEMENTAL DU TERRITOIRE

➤ Etat des masses d'eau et objectifs environnementaux

Bien qu'il compte de nombreuses masses d'eau (24), notre territoire est pour l'instant préservé avec seulement 3 cours d'eau naturels en état moyen (période 2011-2013), les autres étant en bon, voire très bon état.

Cependant,

- L'amélioration des 3 plans d'eau (dont 2 visés par la disposition 3B1 du SDAGE) nécessite une qualité phosphore des contributeurs allant au-delà du bon état,
- les contraintes d'eutrophisation littorale (estuaire du Blavet, rade de Lorient) augmentent l'ambition attendue sur la qualité nitrates des cours d'eau.

➤ **SDAGE**

Le PAEC répond aux dispositions suivantes du Sdage SDAGE :

- 3B prévenir les apports de phosphore diffus : la retenue de Kerne Uhel et le lac de Guerlédan sont visés par la disposition 3B1 (équilibre de fertilisation phosphore à l'amont de retenues)
- 4A limiter l'utilisation des phytosanitaires à usage agricole
- 4B limiter les transferts de pesticides vers les cours d'eau
- 4E favoriser la prise de conscience de la pollution des eaux par les pesticides
- 8A préserver les zones humides
- 10A limiter l'eutrophisation des eaux côtières et de transition : l'estuaire de Lorient est cité dans la disposition 10A1 comme sujet à des proliférations algales et devant faire l'objet d'un programme de réduction des flux de nitrates
- 11A préserver les têtes de bassin versant
- 15A mobiliser les acteurs et favoriser l'émergence de solutions partagées.

➤ **SAGE**

Le projet de PAEC est situé sur le périmètre du Sage SAGE du Blavet révisé et approuvé en avril 2014. Visant la réduction de l'eutrophisation de l'estuaire du Blavet et de la rade de Lorient, le Sage SAGE fixe des objectifs nitrates plus stricts que le bon état des cours d'eau avec des quantiles 90 de 30 mg/l à l'exutoire du Blavet, 34 mg/l pour le **Sulon** et 27 mg/l pour le **Daoulas**. Par ailleurs, concernant les pesticides, l'objectif du Sage SAGE est un percentile 95 de 0.1µg/l par molécule et de 0.5µg/l pour la somme des molécules.

Les masses d'eau prioritaires citées dans le Sage Blavet sont le Lotavy, le Sulon, le Daoulas, le Poulancré, le Sulon, le Daoulas, et toutes celles situées en amont des retenues de Kerné Kerne Uhel et Guerlédan.

➤ **Contexte agricole :**

Les orientations principales du territoire sont les élevages « hors sol » et les bovins laitiers avec un secteur de grandes cultures et légumes industriels. On dénombre environ 500 exploitations au total sur une SAU de 48000 ha. L'utilisation des terres souligne le contexte moins favorable sur le granite : proportion de surface utilisable et de terres labourables moindres (et donc de céréales), plus grande place de la surface fourragère et de la surface toujours en herbe. Le Maïs occupe une part importante de l'assolement, identique à la moyenne départementale (près de 17%) ; sur le massif granitique, les rendements en matière sèche, de cette plante sont inférieurs d'environ 20% à la moyenne départementale (le facteur limitant est la température).

Dès cette année (2015) avec la suppression des quotas laitiers, une part conséquente d'agriculteurs du bassin versant du Blavet risque de s'orienter vers une intensification de leur exploitation laitière.

Cette potentielle intensification (augmentation de la surface en maïs au détriment de l'herbe) pourrait avoir des conséquences sur la qualité de l'eau et des milieux aquatiques.

Il est donc indispensable d'éviter cette évolution en proposant une alternative aux éleveurs laitiers du bassin versant. Les MAE SPE (conversion) et de conversion et maintien en agriculture biologique peuvent répondre à ce besoin et sont donc essentielles dans le dispositif PAEC du bassin versant du Blavet.

Ce risque d'intensification concerne principalement les exploitants possédant une part de maïs importante dans la ration alimentaire. En effet, les fermes qui ont moins de 25% de maïs sont déjà engagées dans un système herbagé (qu'il faut au moins conforter). L'enjeu concerne donc principalement les exploitations qui possèdent une part de maïs importante et qui risquent de s'intensifier encore. Aussi, pour encourager ces exploitants à diminuer leur part de maïs, **il est essentiel de pouvoir proposer la mesure MAE SPE 28**, plus accessible pour bon nombre d'entre eux.

Malgré des actions menées sur la problématique des pesticides depuis de nombreuses années le bassin versant du Blavet reste confronté à des pics récurrents de pesticides dans ses eaux superficielles, qui peuvent présenter un risque pour l'alimentation en eau potable mais aussi pour le fonctionnement biologique de la rivière.

A titre d'exemple, au moment de fortes pluies les teneurs en glyphosate et/ou AMPA (sa molécule de dégradation) restent très souvent supérieures à l'objectif fixé par le contrat de bassin versant du Blavet depuis 2010, à savoir 0,1µg/L.

Les MAEC et **notamment les mesures systèmes (SPE)** apparaissent donc comme des outils intéressants et complémentaires des actions mises en œuvre dans le contrat de bassin versant car elles intègrent un volet réduction des IFT et un engagement de l'exploitant sur une évolution/maintien globale du système visant une réduction des intrants. La **mesure SPE 28** est tout à fait essentielle pour un territoire comme celui du bassin versant du Blavet afin d'engager une part considérable d'exploitations qui n'iront pas directement vers des systèmes herbagers.

Les prairies humides représentent de telles surfaces sur certaines communes qu'elles font encore souvent partie du système fourrager. En fait, ces dernières années, elles ont servi de « réserve fourragère sur pied » pour les étés les plus secs. En 2003, par exemple, les bovins ont été mis au pâturage dans des prairies délaissées depuis deux ou trois ans. Au contraire, en 2005, dont le printemps a été très favorable à la récolte du foin, de grandes parcelles assez peu humides et d'accès facile n'ont été ni fauchées ni pâturées. En 2007, année à forte pluviosité estivale, de grandes surfaces n'ont fait l'objet d'aucune exploitation...

Quelques données issues du bilan du contrat de bassin versant 2010-2014 :

- 52% des agriculteurs ont participé au moins une fois aux actions du bassin versant sur le Sulon lors du précédent contrat,
- Entre 2007 et 2012, ce sont un peu plus de 220 agriculteurs (14 000 ha) qui avaient contractualisé des MAE (le Blavet costarmoricain est remarqué par l'enquête régionale sur les pratiques agricoles comme le deuxième plus actif sur cette thématique,
- Une cinquantaine de diagnostics individuels (55% des exploitants contactés) ont permis d'orienter l'animation collective et d'initier des accompagnements sur diverses thématiques (binage, rotations, talus, suppression d'abreuvement direct, échanges de déjections..),
- Azote : si le solde de la balance azotée est à l'équilibre (10kg/ha pour une moyenne bretonne à 25 kg/ha), une surfertilisation est présente sur 1/3 des parcelles et un risque de minéralisation d'automne est important avec 40% des exploitations utilisant du fumier de volailles et 35% des sols dont le couvert hivernal est peu efficace,
- Phosphore : solde de balance phosphore important (22 kg/ha) avec de fortes disparités individuelles (utilisation de fientes de volailles) aggravées par un risque d'érosion lié aux sols peu couverts et une forte présence de plasticulture (30% maïs),
- Phyto-sanitaires : la pression d'herbicides est importante (quasiment le double de la moyenne régionale). Si les indices de fréquence de traitement (IFT) sont proches des IFT régionaux, de fortes disparités existent entre exploitants. Peu d'agriculteurs pratiquent le désherbage alternatif (16% des exploitants) ; l'animation en lien avec les prescripteurs a permis malgré tout le binage et le hersage de quelques 330 ha (maïs et haricot). Notre territoire n'étant pas prioritaire pour le PVE, peu d'acquisitions de matériel ont été réalisées dans ce cadre.

3. LISTE DES MAEC PROPOSEES SUR LE TERRITOIRE

3.1 Mesures régionales : MAEC Système polyculture élevage herbivores proposées sur l'ensemble de la région Bretagne (code à adopter dès lors que la surface engagée dans la mesure est située à plus de 50 % à l'extérieur du périmètre du PAEC Blavet Costarmoricain et de tout autre PAEC) :

| Type de couvert et/ou habitat visé | Code de la mesure | Libellé de la mesure | Montant | Financement |
|------------------------------------|-------------------|--|---------|--|
| Mesure système | BR_BR17_SPE1 | SPE_01 12% maïs dans la SFP et 70 % herbe dans la SAU Conversion | 210€/ha | FEADER ETAT REGION AELB Conseils Départementaux |
| Mesure système | BR_BR17_SPM1 | SPE_01 12% maïs dans la SFP et 70 % herbe dans la SAU Maintien | 180€/ha | |
| Mesure système | BR_BR17_SPE2 | SPE_01 18% maïs dans la SFP et 65 % herbe dans la SAU Conversion | 190€/ha | |
| Mesure système | BR_BR17_SPM2 | SPE_01 18% maïs dans la SFP et 65 % herbe dans la SAU Maintien | 160€/ha | |
| Mesure système | BR_BR17_SPE3 | SPE_01 28% maïs dans la SFP et 55 % herbe dans la SAU Conversion | 140€/ha | |

3.2 Mesures régionales : MAEC Système polyculture élevage herbivores proposées sur l'ensemble de la région Bretagne (code à adopter dès lors que plus de 50 % de la surface engagée dans la mesure est située dans le périmètre du PAEC Blavet Costarmoricain) :

| Type de couvert et/ou habitat visé | Code de la mesure | Libellé de la mesure | Montant | Financement |
|------------------------------------|-------------------|---|---------|--|
| Mesure système | BR_BCEA_SPE1 | SPE_01 12% maïs dans la SFP et 70 % herbe dans la SAU évolution | 210€/ha | FEADER ETAT REGION AELB Conseils Départementaux |
| Mesure système | BR_BCEA_SPM1 | SPE_01 12% maïs dans la SFP et 70 % herbe dans la SAU Maintien | 180€/ha | |
| Mesure système | BR_BCEA_SPE2 | SPE_01 18% maïs dans la SFP et 65 % herbe dans la SAU évolution | 190€/ha | |
| Mesure système | BR_BCEA_SPM2 | SPE_01 18% maïs dans la SFP et 65 % herbe dans la SAU Maintien | 160€/ha | |

3.3 Enjeu EAU : MAEC Système polyculture élevage herbivores et monogastriques proposées sur tout le territoire du PAEC Blavet Costarmoricain :

| Type de couvert et/ou habitat visé | Code de la mesure | Libellé de la mesure | Montant | Financement |
|------------------------------------|-------------------|--|---------|---|
| Mesure système | BR_BCEA_SPE3 | SPE_01 28% maïs dans la SFP et 55 % herbe dans la SAU évolution | 140€/ha | FEADER ETAT REGION AELB Conseils Départementaux |
| Mesure système | BR_BCEA_SPE9 | SPE_03 monogastrique | 140€/ha | |

3.4 Enjeu EAU : MAEC localisées proposées sur les sous bassins prioritaires (Sulon, Daoulas, Lotavy) du territoire du PAEC Blavet Costarmoricain :

| Type de couvert et/ou habitat visé | Code de la mesure | Libellé de la mesure | Montant | Financement |
|------------------------------------|-------------------|--|------------|---|
| Grandes cultures | BR_BCEA_GC04 | Couver_06 : mise en place d'un couvert herbacé pérenne | 366€/ha | FEADER ETAT REGION AELB Conseils Départementaux |
| Grandes cultures | BR_BCEA_GC06 | SOL_01 : conversion au semis direct sous couvert | 163€/ha | |
| Surfaces en herbe | BR_BCEA_HE01 | Herbe_04 : gestion de l'herbe par pâturage limité | 56,58€/ha | |
| Surfaces en herbe | BR_BCEA_HE02 | Herbe_06 : gestion de l'herbe par la fauche | 222,86€/ha | |
| Surfaces en herbe | BR_BCEA_HE03 | Herbe_13 : gestion des zones humides | 120€/ha | |

3.5 Enjeu EAU : MAEC bocage proposées sur tout le territoire du PAEC Blavet Costarmoricain :

Financement : FEADER, Etat, Région, AELB, Conseil départemental.

| Type de couvert et/ou habitat visé | Code de la mesure | Libellé de la mesure | TO 1 | TO 2 | Montant | Unité |
|------------------------------------|-------------------|---|----------|------|---------|-----------|
| haies | BR_BCEA_HA01 | entretien des haies (1 entretien sur les 5 ans) | Linéa_01 | | 0,18 | €/ml |
| haies | BR_BCEA_HA02 | entretien des haies (2 entretiens sur les 5 ans) | Linéa_01 | | 0,36 | €/ml |
| haies | BR_BCEA_HA03 | entretien des haies arborescentes | Linéa_09 | | 0,69 | €/ml |
| arbres isolés ou en alignement | BR_BCEA_AR01 | entretien des arbres isolés et/ou en alignement (1 entretien sur les 5 ans) | Linéa_02 | | 3,96 | /arbre/an |
| talus enherbés | BR_BCEA_TL01 | entretien mécanique des talus enherbés | Linéa_05 | | 0,42 | €/ml |

3.6 Enjeu BIODIVERSITE : MAEC localisées proposées sur les communes concernées par la ZAP « Biodiversité » du PAEC Blavet Costarmoricain :

| Type de couvert et/ou habitat visé | Code de la mesure | Libellé de la mesure | Montant | Financement |
|------------------------------------|-------------------|--|------------|---|
| Grandes cultures | BR_BCBD_GC05 | Couver_06+Herbe_03 : mise en herbe et absence de fertilisation | 450€/ha | FEADER ETAT REGION AELB Conseils Départementaux |
| Surfaces en herbe | BR_BCBD_HE04 | Herbe_03+Herbe_04 : absence de fertilisation et réduction de la pression de pâturage | 159,90€/ha | |
| Surfaces en herbe | BR_BCBD_HE05 | Herbe_03+Herbe_06 : gestion de l'herbe par la fauche et absence de fertilisation | 326,18€/ha | |
| Surfaces en herbe | BR_BCBD_HE06 | Herbe_03+Herbe_13 : gestion des zones humides et absence de fertilisation | 223,32€/ha | |
| Surfaces en herbe | BR_BCBD_HE08 | Ouvert_01 : ouverture de milieu | 190,32€/ha | |
| Fossés et canaux | BR_BCBD_FO01 | Linea_06 : entretien de fossés et canaux | 0,65€/ml | |
| Mares et plans d'eau | BR_BCBD_PE01 | Linea_07 : restauration et entretien de mares et plans d'eau | 58,63€/ha | |
| Surfaces en herbe | BR_BCBD_HE10 | Herbe_03 : absence de fertilisation | 103,32€/ha | |
| Surfaces en herbe | BR_BCBD_HE21 | Herbe_03 : absence de fertilisation limitée à 4 années | 82,65€/ha | |

La conversion et le maintien en agriculture biologique sont également des priorités de ce territoire. Les mesures régionales correspondantes peuvent être sollicitées.

Une notice spécifique à chacune de ces mesures, incluant le cahier des charges à respecter, est jointe à cette notice d'information du territoire **Blavet Costarmoricain**.

4. MONTANTS D'ENGAGEMENT MINIMUM ET MAXIMUM

Vous ne pouvez vous engager dans une ou plusieurs MAEC de ce territoire que si votre engagement sur ce territoire représente, au total, un montant annuel supérieur ou égal à 300 euros. Si ce montant minimum n'est pas respecté lors de votre demande d'engagement, celle-ci sera irrecevable.

Par ailleurs, le montant de votre engagement est susceptible d'être plafonné selon les modalités d'intervention des différents financeurs qui sont précisées dans la notice spécifique de chaque mesure. Si ce montant maximum est dépassé, votre demande devra être modifiée.

5. CRITERES DE SELECTION DES DOSSIERS

Les critères de sélection permettent de prioriser les demandes d'aide au regard des capacités financières : pas de critère de sélection définis au niveau régional ou local.

6. COMMENT REMPLIR LA DEMANDE D'ENGAGEMENT POUR UNE NOUVELLE MAEC ?

Pour vous engager en 2017 dans une nouvelle MAEC, vous devez obligatoirement renseigner dans TélépAC les écrans suivants, avant le 15 mai 2017.

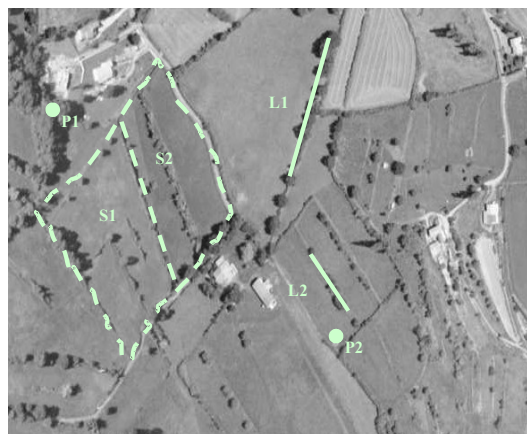
6.1 Registre parcellaire graphique et déclaration des éléments engagés en MAEC

Pour déclarer des **éléments surfaciques** engagés dans une MAEC, vous devez indiquer, dans les caractéristiques de chaque parcelle que vous souhaitez engager dans chacune des MAEC proposées, le code de la mesure.

Si vous souscrivez une ou plusieurs mesures portant sur des éléments linéaires proposées sur le territoire (mesure construite sur l'une des opérations LINEA_01, 05, 06, 08 ou 09) :

Pour déclarer des **éléments linéaires** engagés dans une MAEC, vous devez également dessiner d'un trait les éléments linéaires (ex : haies, ripisylves, talus, fossés ou bandes refuge) que vous souhaitez engager dans chacune de ces MAEC.

Vous devez compléter les caractéristiques de l'élément dans la fenêtre de saisie en précisant le code de la MAEC.



Si vous souscrivez une ou plusieurs mesures portant sur des éléments ponctuels proposées sur le territoire (mesure construite sur l'une des opérations LINEA_02, ou 07) :

Pour déclarer des **éléments ponctuels** engagés dans une MAEC, vous devez également localiser les éléments ponctuels (ex : mares ou arbres isolés) que vous souhaitez engager dans chacune de ces MAEC.

Vous devez compléter les caractéristiques de l'élément dans la fenêtre de saisie en précisant le code de la MAEC.

6.2 Descriptif des parcelles déclarées

Cet écran vous permet de consulter toutes vos parcelles déclarées et de vérifier les informations concernant la demande d'engagement en MAEC.

6.3 Écran « Demande d'aides »

A la rubrique « MAEC 2015-2020 / MAE 2007-2013 », vous devez cocher « oui » sur la ligne correspondant aux MAEC de la programmation 2015-2020.

6.4 Déclaration des effectifs animaux

Si vous souscrivez une ou plusieurs mesures proposées sur le territoire pour lesquelles le chargement ou les effectifs animaux interviennent : vous devez renseigner l'écran « effectifs animaux » pour renseigner les animaux de votre exploitation autres que bovins, afin que la DDTM soit en mesure de calculer le chargement ou les effectifs animaux de votre exploitation.

7. CONTACTS

- Prestataire agricole du Syndicat Mixte Kerne Uhel :
 - ➔ Annie CHARTER et Julie VAUTRAIN de la Chambre d'Agriculture de Rostrenen (02 96 57 40 24),

- SMKU pour les mesures bocage :
 - ➔ Morgane THIEUX-LAVAUUR Pont Saint Antoine 22480 LANRIVAIN 02.96.36.54.60 ou 06.33.23.86.43,
- Pascal BOURDON de la communauté de communes de Callac-Argoat (02 96 45 90 29),
- Mélanie ULLIAC de l'AMV (02 96 29 32 59).