



Direction départementale des territoires et de la mer du Morbihan
Mesure agroenvironnementale et climatique (MAEC)

Notice d'information du territoire
« Bassin versant du Blavet Morbihannais »
Campagne 2016

Accueil du public du lundi au vendredi de 9h00 à 12h00 et de 14h00 à 17h00 (vendredi 16h00)

Correspondants MAEC de la DDTM :

Cédric DEFERNEZ / Christiane DAVID

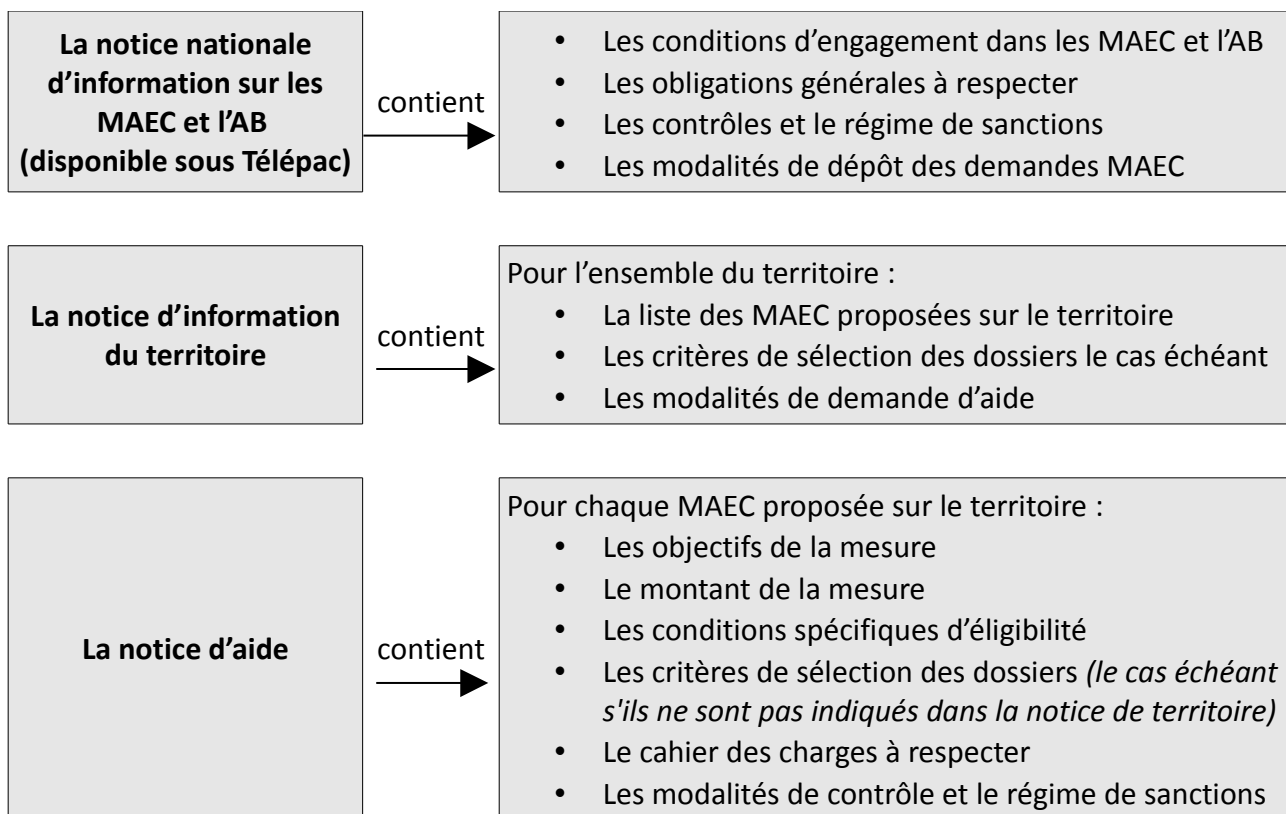
téléphone : 02 97 68 21 67 / 02 97 68 21 77

fax : 02 97 68 21 31

e mail : cedric.defernez@morbihan.gouv.fr

christiane.david@morbihan.gouv.fr

Cette notice présente l'ensemble des mesures agroenvironnementales et climatiques (MAEC) proposées sur le territoire du **Bassin versant du Blavet Morbihannais** au titre de la programmation 2015-2020. Elle complète la notice nationale d'information sur les mesures agroenvironnementales et climatiques (MAEC) et les aides à l'agriculture biologique 2015-2020, disponible sous Télépac.



Les bénéficiaires de MAEC doivent respecter, comme pour les autres aides, les exigences de la conditionnalité présentées et expliquées dans les différentes fiches conditionnalité qui sont à votre disposition sous télépac.

Lisez cette notice attentivement avant de remplir votre demande d'engagement en MAEC.

Si vous souhaitez davantage de précisions contactez votre DDTM.

1. PERIMETRE DU TERRITOIRE « Bassin versant du Blavet Morbihannais »

Le territoire du Blavet et les différents zonages d'éligibilité sont présentés sur l'illustration 1. Seuls les éléments situés sur ce territoire sont éligibles aux mesures localisées qui y sont proposées (Cf. § 3).

En ce qui concerne les mesures « systèmes », seules les exploitations dont 50 % au moins de la SAU est située sur un ou plusieurs territoires en année 1, sont éligibles. Le cahier des charges de la mesure à respecter correspond à celle du territoire où l'exploitation a le plus de surfaces.

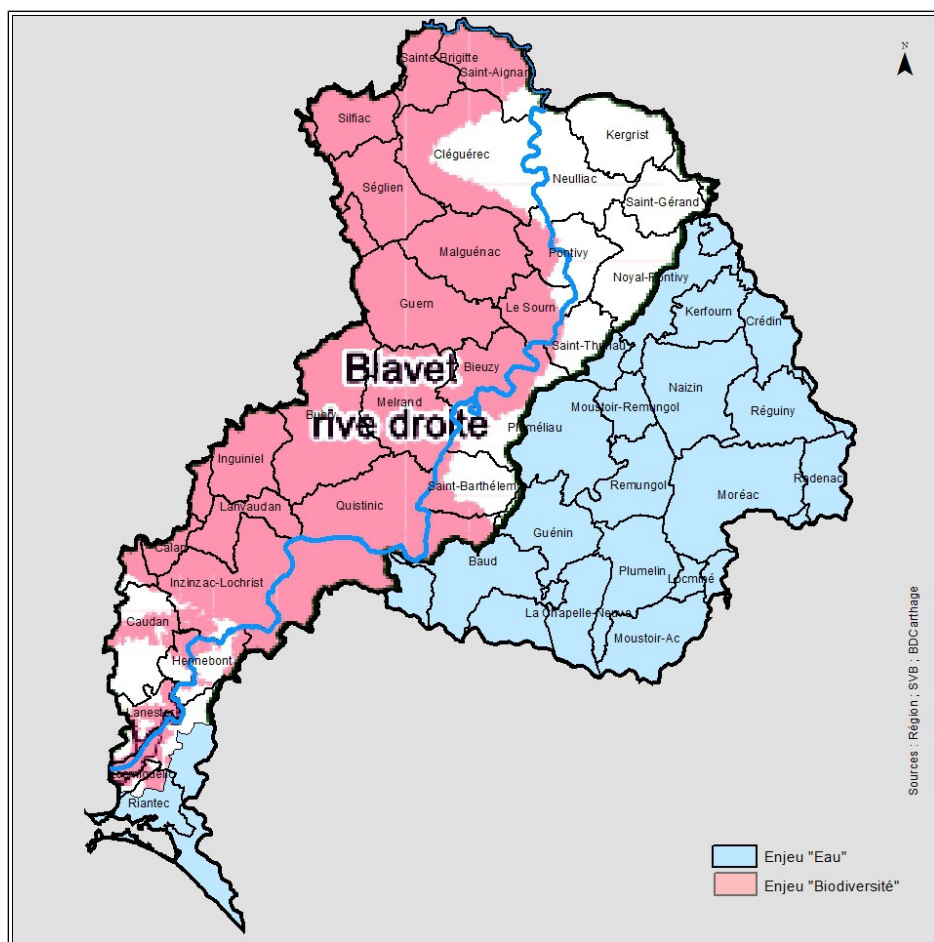


Illustration 1: Périmètre du bassin versant du Blavet ; zonages à enjeu "Eau" et "Biodiversité"

2. RESUME DU DIAGNOSTIC AGROENVIRONNEMENTAL DU TERRITOIRE « Bassin versant du Blavet Morbihannais »

La carte ci-dessous rappelle les enjeux de qualité de l'eau définis dans le SAGE Blavet en avril 2014.

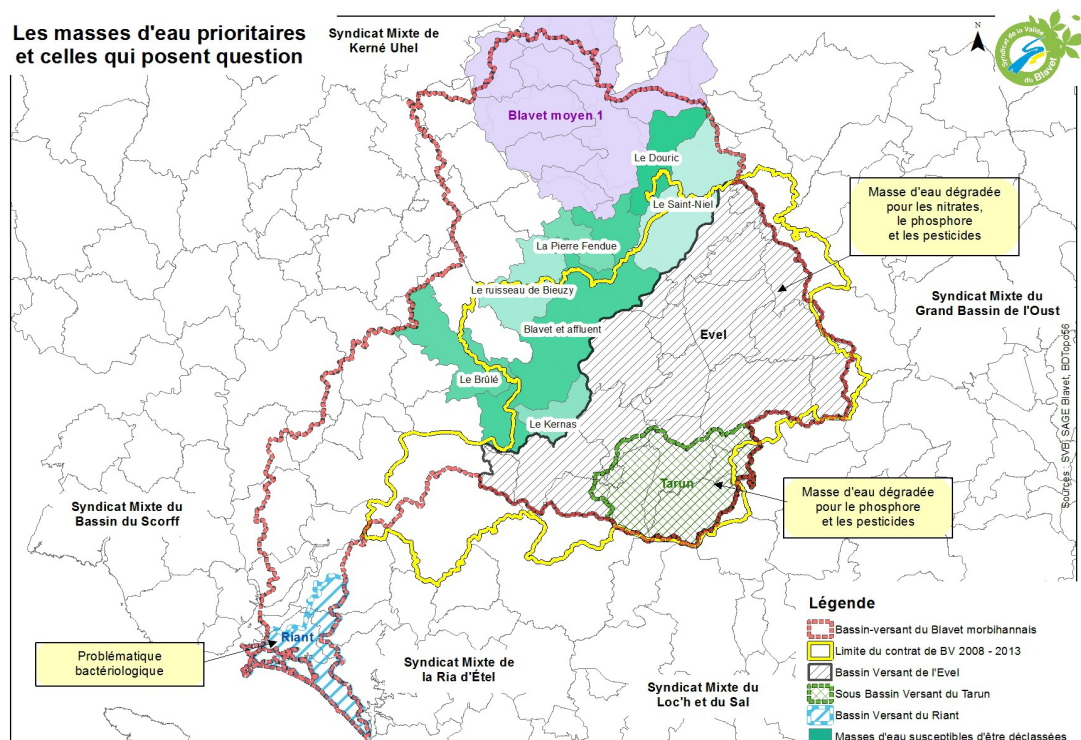


Illustration 2: Enjeux de qualité de l'eau définis dans le SAGE Blavet (Avril 2014)

A ces enjeux « eau » s'ajoutent des enjeux « biodiversité » concentrés en rive droite du Blavet, et un enjeu transversal « zones humides ».

Nous devons donc distinguer 3 zones sur le bassin versant :

- la rive gauche du Blavet : masses d'eau prioritaires avec un travail à réaliser sur 3 paramètres – nitrates, phosphore et pesticides – et une problématique de zones humides cultivées,
- la rive droite du Blavet : avec un site Natura 2000, le programme Life mulette perlière, les enjeux zones humides et conservation des exploitations avec une part en herbe supérieure à 50% de la SAU,
- le bassin versant du Riant avec la problématique bactériologique.

Sur le plan agricole, le diagnostic agricole, réalisé en 2014, souligne : « Les activités agricoles sont très diversifiées, même si la production laitière est celle qui domine sur les deux rives. De nombreux élevages de monogastriques, des cultures légumières pour l'industrie (haricots, petits pois), et des pommes de terre se rencontrent en plus des cultures céréalières et fourragères, surtout à l'est du Blavet. »

Cette diversité de systèmes induit une grande diversité de pratiques.

Le croisement des enjeux ainsi mis en évidence et du contexte agricole a conduit à proposer sur le territoire les mesures présentées au paragraphe 3.

3. LISTE DES MAEC PROPOSEES SUR LE TERRITOIRE « Bassin versant du Blavet Morbihannais »

3.1 Mesures régionales MAEC Système polyculture élevage herbivores proposées sur l'ensemble de la région Bretagne (code à adopter dès lors que la surface engagée dans la mesure est située à plus de 50 % à l'extérieur du périmètre du PAEC du BV du Blavet et de tout autre PAEC):

Type de couvert et/ou habitat visé	Code de la mesure	Libellé de la mesure	Montant	Financement
Mesure système	BR_BRET_SPE1	SPE_01 12% maïs dans la SFP et 70 % herbe dans la SAU Conversion	210€/ha	FEADER ETAT REGION AELB Conseils Départementaux
Mesure système	BR_BRET_SPM1	SPE_01 12% maïs dans la SFP et 70 % herbe dans la SAU Maintien	180€/ha	
Mesure système	BR_BRET_SPE2	SPE_01 18% maïs dans la SFP et 65 % herbe dans la SAU Conversion	190€/ha	
Mesure système	BR_BRET_SPM2	SPE_01 18% maïs dans la SFP et 65 % herbe dans la SAU Maintien	160€/ha	
Mesure système	BR_BRET_SPE3	SPE_01 28% maïs dans la SFP et 55 % herbe dans la SAU Conversion	140€/ha	
Mesure système	BR_BRET_SPM3	SPE_01 28% maïs dans la SFP et 55 % herbe dans la SAU Maintien	110€/ha	

3.2 Mesures régionales MAEC Système polyculture élevage herbivores proposées sur l'ensemble de la région Bretagne (code à adopter dès lors que plus de 50 % de la surface engagée dans la mesure est située dans le périmètre du PAEC du BV du Blavet) :

Type de couvert et/ou habitat visé	Code de la mesure	Libellé de la mesure	Montant	Financement
Mesure système	BR_VBEA_SPE1	SPE_01 12% maïs dans la SFP et 70 % herbe dans la SAU Conversion	210€/ha	FEADER ETAT AELB REGION Conseils Départementaux
Mesure système	BR_VBEA_SPM1	SPE_01 12% maïs dans la SFP et 70 % herbe dans la SAU Maintien	180€/ha	
Mesure système	BR_VBEA_SPE2	SPE_01 18% maïs dans la SFP et 65 % herbe dans la SAU Conversion	190€/ha	
Mesure système	BR_VBEA_SPM2	SPE_01 18% maïs dans la SFP et 65 % herbe dans la SAU Maintien	160€/ha	

3.3 Enjeu EAU MAEC Système polyculture élevage herbivores et monogastriques proposées sur l'ensemble du Bassin versant du Blavet Morbihannais sauf pour la SPE monogastrique, uniquement sur Evel et Riant :

Type de couvert et/ou	Code de la mesure	Libellé de la mesure	Montant	Financement
-----------------------	-------------------	----------------------	---------	-------------

habitat visé				
Mesure système	BR_VBEA_SPE3	SPE_01 28% maïs dans la SFP et 55 % herbe dans la SAU Conversion	140€/ha	FEADER ETAT AELB REGION Conseils Départementaux
Mesure système	BR_VBEA_SPM3	SPE_01 28% maïs dans la SFP et 55 % herbe dans la SAU Maintien	110€/ha	
Mesure système	BR_VBEA_SPE9	SPE_03 monogastriques	140€/ha	
Mesure système	BR_VBEA_SGC3	SGC_03 cultures légumières	165,36€/ha	

3.4 Enjeu EAU Mise en herbe sur tout le territoire du Bassin versant du Blavet Morbihannais :

Type de couvert et/ou habitat visé	Code de la mesure	Libellé de la mesure	Montant	Financement
Grandes cultures	BR_VBEA_GC01	Couver_06 : mise en place d'un couvert herbacé pérenne	235,44€/ha	FEADER ETAT AELB REGION Conseils Départementaux

3.5 Enjeu EAU Zones humides sur tout le territoire du Bassin versant du Blavet Morbihannais :

Type de couvert et/ou habitat visé	Code de la mesure	Libellé de la mesure	Montant	Financement
Surfaces en herbe	BR_VBEA_HE03	Herbe_13 : gestion des zones humides	120€/ha	FEADER ETAT AELB REGION Conseils Départementaux

3.6 Enjeu EAU Réduction des produits phytosanitaires sur les territoires Evel élargi au Tarun (hors Blavet Rive droite) :

PRIMO DECLARANT : qui n'a jamais contractualisé de mesure de réduction de produits phytosanitaires, ou qui a déjà contractualisé une mesure de réduction des produits phytosanitaires avec une interruption de plus de 2 campagnes.

Type de couvert et/ou habitat visé	Code de la mesure	Libellé de la mesure	Montant	Financement
Grandes cultures	BR_VBPH_GC10	Phyto_01+Phyto_14 : réduction des produits phytosanitaires herbicides	47€/ha	FEADER

Grandes cultures	BR_VBPH_GC20	Phyto_01+Phyto_14 + Phyto_15: réduction des produits phytosanitaires herbicides et hors herbicides	98€/ha	ETAT AELB REGION Conseils Départementaux
Grandes cultures	BR_VBPH_GC30	Phyto_01+Phyto_14 + Phyto_16: réduction des produits phytosanitaires herbicides et hors herbicides	75€/ha	

SECONDO DECLARANT : qui a déjà contractualisé une mesure de réduction des produits phytosanitaires avec une interruption de 2 campagnes au plus. Le secondo déclarant doit atteindre l'objectif de réduction de l'année 5 dès la première année d'engagement.

Type de couvert et/ou habitat visé	Code de la mesure	Libellé de la mesure	Montant	Financement
Grandes cultures	BR_VBPH_GC12	Phyto_01+Phyto_14 : réduction des produits phytosanitaires herbicides	47€/ha	FEADER ETAT AELB REGION Conseils Départementaux
Grandes cultures	BR_VBPH_GC22	Phyto_01+Phyto_14 + Phyto_15: réduction des produits phytosanitaires herbicides et hors herbicides	98€/ha	
Grandes cultures	BR_VBPH_GC32	Phyto_01+Phyto_14 + Phyto_16: réduction des produits phytosanitaires herbicides et hors herbicides	75€/ha	

3.7 Enjeux EAU et BIODIVERSITE Maillage bocager sur tout le territoire du Bassin versant du Blavet Morbihannais :

Type de couvert et/ou habitat visé	Code de la mesure	Libellé de la mesure	Montant	Financement
Haies	BR_VBEA_HA01	Linéa_01 : entretien des haies (1 entretien sur les 5 ans)	0,18€/ml	FEADER ETAT AELB REGION Conseils Départementaux
Haies	BR_VBEA_HA02	Linéa_01 : entretien des haies (2 entretiens sur les 5 ans)	0,36€/ml	
Haies	BR_VBEA_AR01	Linéa_02 : entretien des arbres isolés et/ou en alignement (1 entretien sur les 5 ans)	3,96€/arbre	
Haies	BR_VBEA_TL01	Linéa_05 : entretien mécanique des talus enherbés	0,42€/ml	

3.8 Enjeu BIODIVERSITE Mise en herbe sur le territoire du Blavet Rive droite (hors Evel et Riant) :

Type de couvert et/ou habitat visé	Code de la mesure	Libellé de la mesure	Montant	Financement
------------------------------------	-------------------	----------------------	---------	-------------

Grandes cultures	BR_VBBD_GC02	Couver_06+Herbe_03 : mise en herbe et absence de fertilisation	338,76€/ha	FEADER ETAT AELB REGION Conseils Départementaux
------------------	--------------	--	------------	--

3.9 Enjeu BIODIVERSITE Zones humides et marais sur le territoire du Blavet Rive droite (hors Evel et Riant) :

Type de couvert et/ou habitat visé	Code de la mesure	Libellé de la mesure	Montant	Financement
Surfaces en herbe	BR_VBBD_HE04	Herbe_03+Herbe_04 : absence de fertilisation et réduction de la pression de pâturage	159,90€/ha	FEADER ETAT AELB REGION Conseils Départementaux
Surfaces en herbe	BR_VBBD_HE05	Herbe_03+Herbe_06 : gestion de l'herbe par la fauche et absence de fertilisation	326,18€/ha	
Surfaces en herbe	BR_VBBD_HE08	Ouvert_01 : ouverture de milieu	190,12€/ha	

3.10 Enjeu BIODIVERSITE Milieux et prairies remarquables sur le territoire du Blavet Rive droite (hors Evel et Riant) :

Type de couvert et/ou habitat visé	Code de la mesure	Libellé de la mesure	Montant	Financement
Surfaces en herbe	BR_VBBD_HE10	Herbe_03 : absence de fertilisation	103,32€/ha	FEADER ETAT AELB REGION Conseils Départementaux
Surfaces en herbe	BR_VBBD_HE21	Herbe_03 : absence de fertilisation limitée à 4 années	82,65€/ha	
Surfaces en herbe	BR_VBBD_HE11	Herbe_09 : amélioration de la gestion pastorale	75,44€/ha	
Surfaces en herbe	BR_VBBD_HE08	Ouvert_01 : ouverture de milieu	190,12€/ha	
Surfaces en herbe	BR_VBBD_HE12	Ouvert_02+Herbe_03 : maintien de l'ouverture et absence de fertilisation	122,40€/ha	
Surfaces en herbe	BR_VBBD_HE19	Herbe_03+Herbe_09 : amélioration de la gestion de surfaces très extensives	178,76€/ha	

Une notice spécifique à chacune de ces mesures, incluant le cahier des charges à respecter, est jointe à cette notice d'information du Bassin versant du Blavet Morbihannais.

La conversion et le maintien en agriculture biologique sont également des priorités de ce territoire. Les mesures régionales correspondantes peuvent être sollicitées.

4. MONTANTS D'ENGAGEMENT MINIMUM ET MAXIMUM

4.1 Montant d'engagement minimum

Vous ne pouvez vous engager dans une ou plusieurs MAEC de ce territoire que si votre engagement sur ce territoire représente, au total, un montant annuel supérieur ou égal à 300 euros.

Si ce montant minimum n'est pas respecté lors de votre demande d'engagement, celle-ci sera irrecevable.

4.2 Montant d'engagement maximum

Par ailleurs, le montant de votre engagement est susceptible d'être plafonné selon les modalités d'intervention des différents financeurs qui sont précisées dans la notice d'aide de chaque mesure. Si ce montant maximum est dépassé, votre demande devra être modifiée.

5. CRITERES DE SELECTION DES DOSSIERS

Les critères de sélection permettent de prioriser les demandes d'aide au regard des capacités financières : pas de critère de sélection définis au niveau régional ou local.

6. COMMENT REMPLIR LA DEMANDE D'ENGAGEMENT POUR UNE NOUVELLE MAEC ?

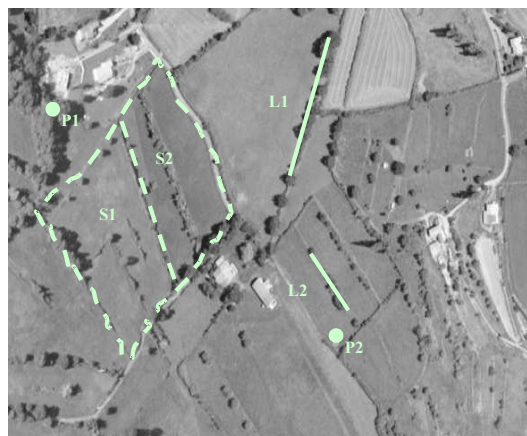
Pour vous engager en 2016 dans une nouvelle MAEC, vous devez obligatoirement renseigner dans TélépAC les écrans suivants, **avant le 15 juin 2016**.

6.1 Registre parcellaire graphique et déclaration des éléments engagés en MAEC

Pour déclarer des **éléments surfaciques** engagés dans une MAEC, vous devez indiquer, dans les caractéristiques de chaque parcelle que vous souhaitez engager dans chacune des MAEC proposées, le code de la mesure.

Si vous souscrivez une ou plusieurs mesures portant sur des éléments linéaires proposées sur le territoire (mesure construite sur l'une des opérations LINEA_01, 05, 06, 08 ou 09) :

Pour déclarer des **éléments linéaires** engagés dans une MAEC, vous devez également dessiner d'un trait les éléments linéaires (ex : haies, ripisylves, talus, fossés ou bandes refuge) que vous souhaitez engager dans chacune de ces MAEC.



Vous devez compléter les caractéristiques de l'élément dans la fenêtre de saisie en précisant le code de la MAEC.

Si vous souscrivez une ou plusieurs mesures portant sur des éléments ponctuels proposées sur le territoire (mesure construite sur l'une des opérations LINEA_02, ou 07) :

Pour déclarer des **éléments ponctuels** engagés dans une MAEC, vous devez également localiser les éléments ponctuels (ex : mares ou arbres isolés) que vous souhaitez engager dans chacune de ces MAEC.

Vous devez compléter les caractéristiques de l'élément dans la fenêtre de saisie en précisant le code de la MAEC.

6.2 Descriptif des parcelles déclarées

Cet écran vous permet de consulter toutes vos parcelles déclarées et de vérifier les informations concernant la demande d'engagement en MAEC.

6.3 Écran « Demande d'aides »

A la rubrique « MAEC 2015-2020 / MAE 2007-2013 », vous devez cocher « oui » sur la ligne correspondant aux MAEC de la programmation 2015-2020.

6.4 Déclaration des effectifs animaux

Si vous souscrivez une ou plusieurs mesures proposées sur le territoire pour lesquelles le chargement ou les effectifs animaux interviennent : vous devez renseigner l'écran « effectifs animaux » pour renseigner les animaux de votre exploitation autres que bovins, afin que la DDTM soit en mesure de calculer le chargement ou les effectifs animaux de votre exploitation.

7. CONTACTS

Vallée du BLAVET, EVEL et RIAnt	Romain PANSARD	02 97 51 09 37	romain.pansard@blavet.bzh	BP 43 - ZA de Kermarec - 56150 BAUD
---------------------------------	----------------	----------------	--	-------------------------------------