



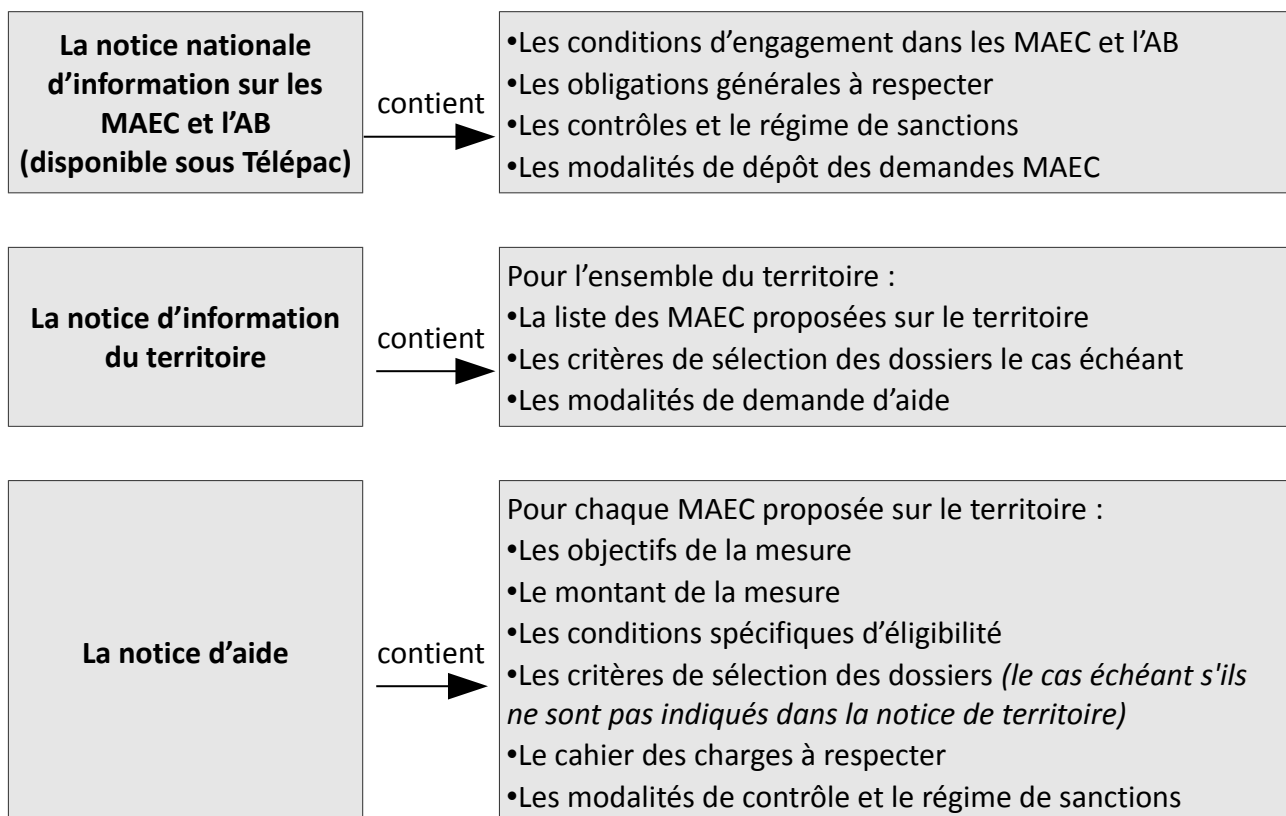
Direction départementale des territoires et de la mer du département du Morbihan
Mesure agro-environnementale et climatique (MAEC)

Notice d'information du territoire
Belle Ile
Campagne 2016

Accueil du public du lundi au vendredi de 9h00 à 12h00 et de 14h00 à 17h00 (vendredi 16h00)

Correspondants MAEC de la DDTM : Cédric DEFERNEZ / Christiane DAVID
téléphone : 02 97 68 21 67 / 02 97 68 21 77
fax : 02 97 68 21 31
e-mail : cedric.defernez@morbihan.gouv.fr
christiane.david@morbihan.gouv.fr

Cette notice présente l'ensemble des mesures agro-environnementales et climatiques (MAEC) proposées sur le territoire **Belle Ile** au titre de la programmation 2015-2020.
Elle complète la notice nationale d'information sur les mesures agro-environnementales et climatiques (MAEC) et les aides à l'agriculture biologique 2015-2020, disponible sous Télépac.



Les bénéficiaires de MAEC doivent respecter, comme pour les autres aides, les exigences de la conditionnalité présentées et expliquées dans les différentes fiches conditionnalité qui sont à votre disposition sous Télépac.

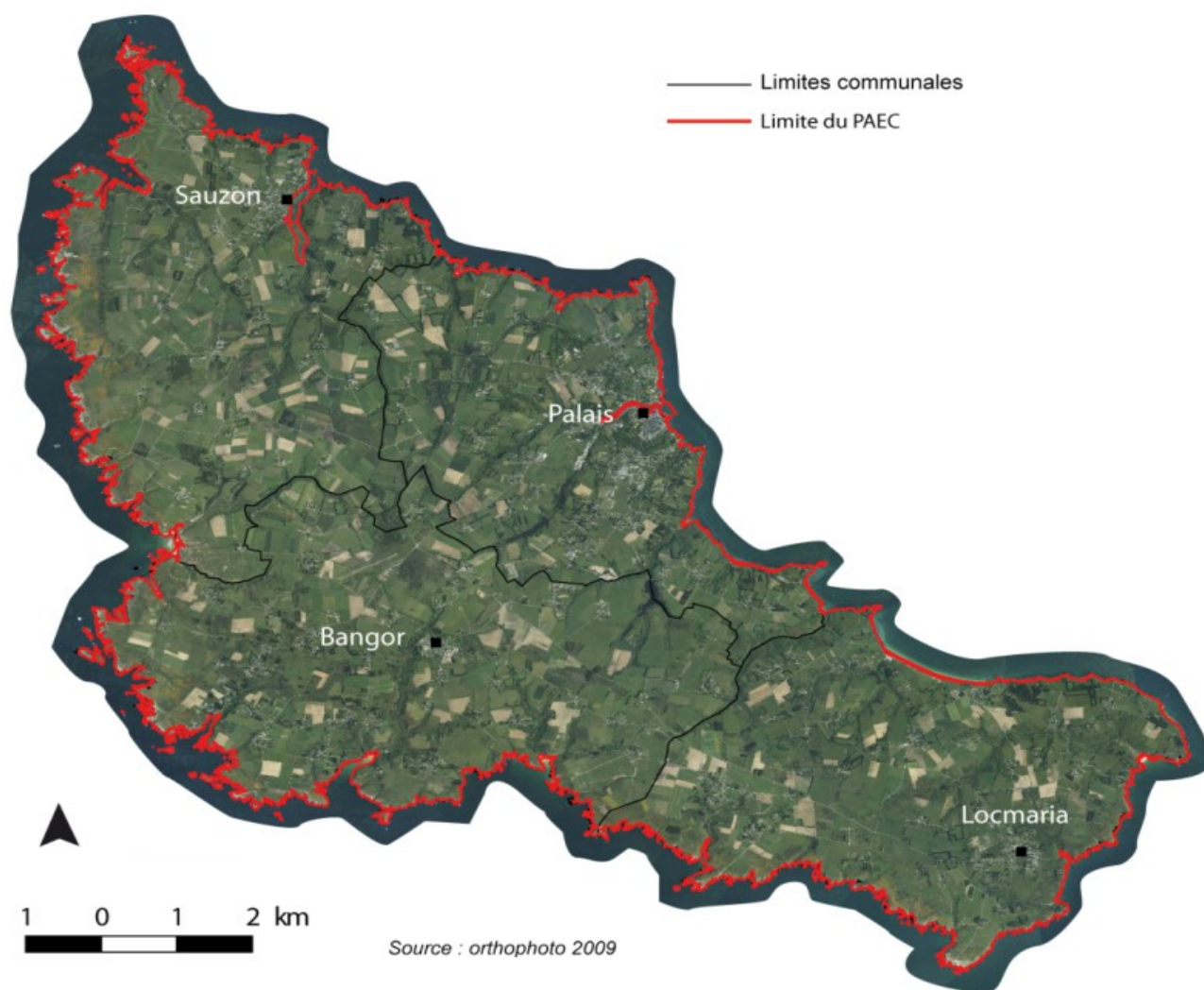
Lisez cette notice attentivement avant de remplir votre demande d'engagement en MAEC.

Si vous souhaitez davantage de précisions contactez votre DDTM

1. PERIMETRE DU TERRITOIRE : Belle Ile

Sur Belle-Ile, le périmètre du PAEC s'étend sur l'ensemble du territoire insulaire qui couvre 8 563 ha dont 3 500 ha de Surface Agricole Utile (SAU). Les communes concernées sont les suivantes : Le Palais, Sauzon, Bangor, Locmaria.

En 2002, le site Natura 2000 de Belle-Ile a été établi en raison de ses landes littorales, ses végétations de falaises, ses dunes et globalement en raison d'une faune et d'une flore remarquables et diversifiées. Suite à son extension en mer, il couvre une surface de 17 359 ha, dont 24% concerne la partie terrestre, soit 4 166 ha. Plus de 45 % de la partie terrestre du site est occupé par l'agriculture (env. 1800 ha).

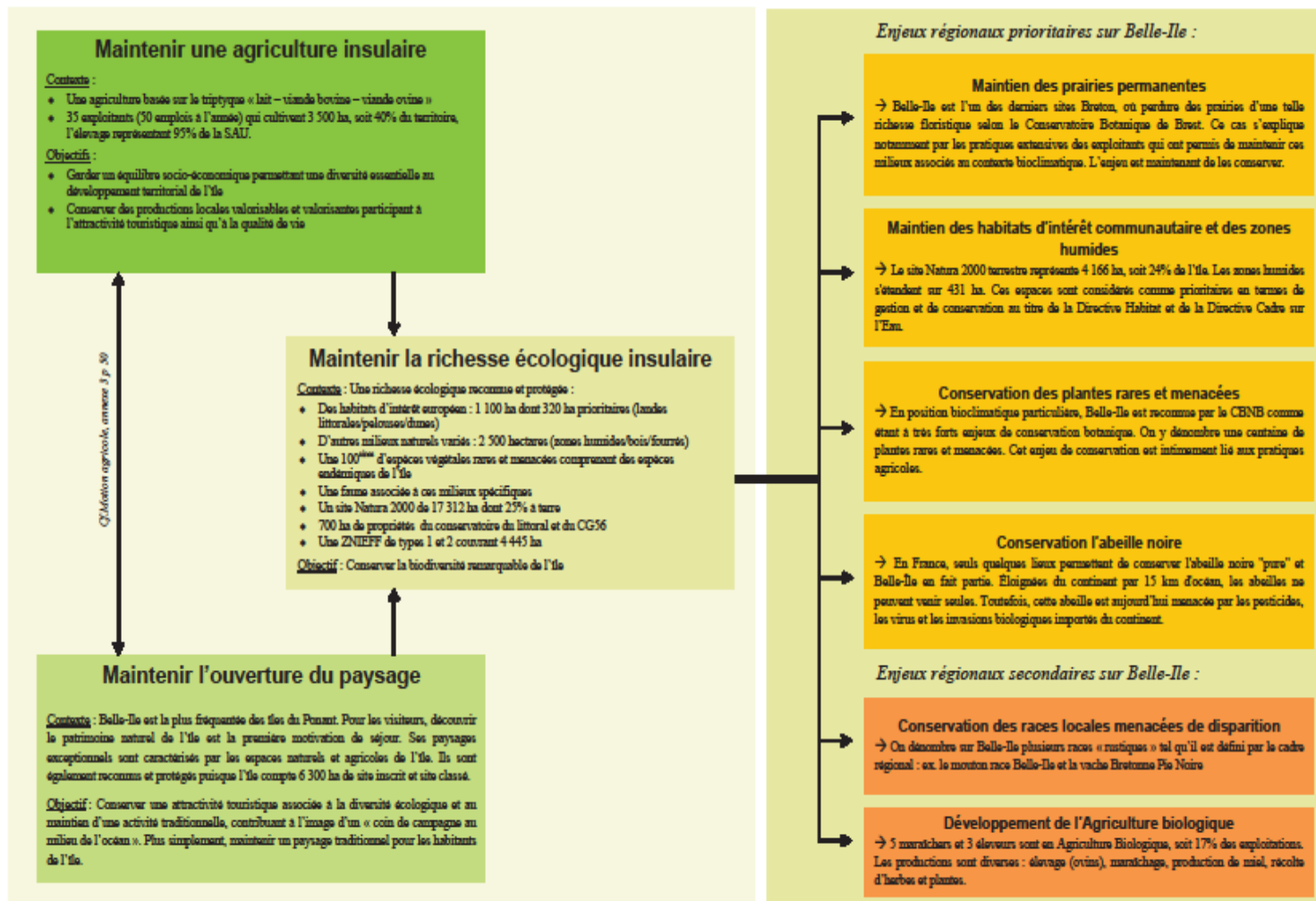


2. RESUME DU DIAGNOSTIC AGROENVIRONNEMENTAL DU TERRITOIRE

3.3. Les enjeux écologiques prioritaires du PAEC Bellilois

DES DÉFIS DE L'AGRICULTURE INSULAIRE AU PROJET AGROENVIRONNEMENTAL

OBJECTIFS STRATÉGIQUES DU PAEC



Focus sur l'enjeu « prairie permanente » :

Au-delà du site Natura 2000, les prairies permanentes de l'île sont d'une richesse écologique exceptionnelle. En effet, s'il est vrai que dans le reste de la Bretagne, les prairies permanentes sont devenues rares et menacées, probablement tout autant que les landes, à Belle-Ile, elles sont encore nombreuses. Elles continuent ainsi à marquer fortement les paysages bellilois et représentent un élément identitaire majeur. Or ces prairies sont aujourd'hui menacées, soit du fait de l'abandon de l'entretien par fauche et/ou par pâturage, notamment dans les vallons et dans les secteurs éloignés des sièges d'exploitation, soit en raison de l'intensification des pratiques ou de la transformation de ces espaces. Pourtant, les milieux prairiaux sont intéressants à maintenir à de nombreux titres : en tant que supports de biodiversité et éléments de régulation de la ressource en eau ou en tant que formations végétales contribuant à la qualité des paysages. Leur présence et leur maintien est conditionné par l'agriculture. Aussi le maintien des prairies permanentes représente l'enjeu agro-environnemental prioritaire de Belle-Ile.

3. LISTE DES MAEC PROPOSEES SUR LE TERRITOIRE

3.1 Mesures régionales : MAEC Système polyculture élevage herbivores proposées sur l'ensemble de la région Bretagne (code à adopter dès lors que la surface engagée dans la mesure est située à plus de 50 % à l'extérieur du périmètre du PAEC Belle Ile et de tout autre PAEC) :

Type de couvert et/ou habitat visé	Code de la mesure	Libellé de la mesure	Montant	Financement
Mesure système	BR_BRET_SPE1	SPE_01 12% maïs dans la SFP et 70 % herbe dans la SAU Conversion	210€/ha	FEADER ETAT REGION AELB Conseils Départementaux
Mesure système	BR_BRET_SPM1	SPE_01 12% maïs dans la SFP et 70 % herbe dans la SAU Maintien	180€/ha	
Mesure système	BR_BRET_SPE2	SPE_01 18% maïs dans la SFP et 65 % herbe dans la SAU Conversion	190€/ha	
Mesure système	BR_BRET_SPM2	SPE_01 18% maïs dans la SFP et 65 % herbe dans la SAU Maintien	160€/ha	
Mesure système	BR_BRET_SPE3	SPE_01 28% maïs dans la SFP et 55 % herbe dans la SAU Conversion	140€/ha	
Mesure système	BR_BRET_SPM3	SPE_01 28% maïs dans la SFP et 55 % herbe dans la SAU Maintien	110€/ha	

3.2 Mesures régionales : MAEC Système polyculture élevage herbivores proposées sur l'ensemble de la région Bretagne (code à adopter dès lors que plus de 50 % de la surface engagée dans la mesure est située dans le périmètre du PAEC Belle Ile) :

Type de couvert et/ou habitat visé	Code de la mesure	Libellé de la mesure	Montant	Financement
Mesure système	BR_BIEA_SPE1	SPE_01 12% maïs dans la SFP et 70 % herbe dans la SAU évolution	210€/ha	FEADER ETAT REGION AELB
Mesure système	BR_BIEA_SPM1	SPE_01 12% maïs dans la SFP et 70 % herbe dans la SAU Maintien	180€/ha	
Mesure système	BR_BIEA_SPE2	SPE_01 18% maïs dans la SFP et 65 % herbe dans la SAU évolution	190€/ha	
Mesure système	BR_BIEA_SPM2	SPE_01 18% maïs dans la SFP et 65 % herbe dans la SAU Maintien	160€/ha	

3.3 Enjeu EAU : MAEC Système polyculture élevage herbivores proposée sur tout le territoire du PAEC Belle Ile :

Type de couvert et/ou habitat visé	Code de la mesure	Libellé de la mesure	Montant	Financement
Mesure système	BR_BIEA_SPE3	SPE_01 28% maïs dans la SFP et 55 % herbe dans la SAU évolution	140€/ha	FEADER ETAT REGION

Mesure système	BR_BIEA_SPM3	SPE_01 28% maïs dans la SFP et 55 % herbe dans la SAU Maintien	110€/ha	AELB
----------------	--------------	---	---------	------

3.4 Enjeu EAU : MAEC localisées proposées sur tout le territoire du PAEC Belle Ile :

Financement : FEADER, Etat, Région, AELB.

Type de couvert et/ou habitat visé	Code de la mesure	Libellé de la mesure	TO 1	TO 2	Montant	Unité
surfaces en herbe	BR_BIEA_HE01	gestion de l'herbe par pâturage limité	Herbe_04		56,58	€/ha
surfaces en herbe	BR_BIEA_HE02	gestion de l'herbe par retard de fauche	Herbe_06		222,86	€/ha

3.5 Enjeu BIODIVERSITE : MAEC localisées proposées sur tout le territoire du PAEC Belle Ile :

Financement : FEADER, Etat, Région, AELB.

Type de couvert et/ou habitat visé	Code de la mesure	Libellé de la mesure	TO 1	TO 2	Montant	Unité
grandes cultures	BR_BIBD_GC02	mise en herbe et absence de fertilisation	Couvert_06	Herbe_03	338,76	€/ha
surfaces en herbe	BR_BIBD_HE04	absence de fertilisation et réduction de la pression au pâturage	Herbe_03	Herbe_04	159,90	€/ha
surfaces en herbe	BR_BIBD_HE05	gestion de l'herbe par la fauche et absence de fertilisation	Herbe_03	Herbe_06	326,18	€/ha
surfaces en herbe	BR_BIBD_HE06	gestion des zones humides avec absence de fertilisation	Herbe_03	Herbe_13	223,32	€/ha
surfaces en herbe	BR_BIBD_HE08	ouverture de milieu	Oouvert_01		190,12	€/ha
mares et plans d'eau	BR_BIBD_PE01	restauration et entretien de mares et plans d'eau	Linea_07		58,63	/mare/an
surfaces en herbe	BR_BIBD_HE10	absence de fertilisation	Herbe_03		103,32	€/ha
surfaces en herbe	BR_BIBD_HE21	absence de fertilisation limitée à 4 années avec Ouvert_01	Herbe_03		82,65	€/ha
surfaces en herbe	BR_BIBD_HE11	amélioration de la gestion pastorale	Herbe_09		75,44	€/ha
surfaces en herbe	BR_BIBD_HE12	maintien de l'ouverture et absence de fertilisation	Oouvert_02	Herbe_03	122,40	€/ha
surfaces en herbe	BR_BIBD_HE13	mise en défens de milieux remarquables	Milieu_01		59,39	€/ha
Vergers hautes tiges et prés vergers	BR_BIBD_VE01	entretien des vergers hautes tiges et prés vergers	Milieu_03		316,06	€/ha
surfaces en herbe	BR_BIBD_HE19	amélioration de la gestion de surfaces très extensives	Herbe_03	Herbe_09	178,76	€/ha

Une notice spécifique à chacune de ces mesures, incluant le cahier des charges à respecter, est jointe à cette notice d'information du territoire **Belle Ile**.

La conversion et le maintien en agriculture biologique sont également des priorités de ce territoire. Les mesures régionales correspondantes peuvent être sollicitées.

4. MONTANTS D'ENGAGEMENT MINIMUM ET MAXIMUM

Vous ne pouvez-vous engager dans une ou plusieurs MAEC de ce territoire que si votre engagement sur ce territoire représente, au total, un montant annuel supérieur ou égal à 300 euros. Si ce montant minimum n'est pas respecté lors de votre demande d'engagement, celle-ci sera irrecevable.

Par ailleurs, le montant de votre engagement est susceptible d'être plafonné selon les modalités d'intervention des différents financeurs qui sont précisées dans la notice spécifique de chaque mesure. Si ce montant maximum est dépassé, votre demande devra être modifiée.

5. CRITERES DE SELECTION DES DOSSIERS

Les critères de sélection permettent de prioriser les demandes d'aide au regard des capacités financières : pas de critère de sélection définis au niveau régional ou local.

6. COMMENT REMPLIR LA DEMANDE D'ENGAGEMENT POUR UNE NOUVELLE MAEC ?

Pour vous engager en 2016 dans une nouvelle MAEC, vous devez obligatoirement renseigner dans TélépAC les écrans suivants, avant le 15 juin 2016.

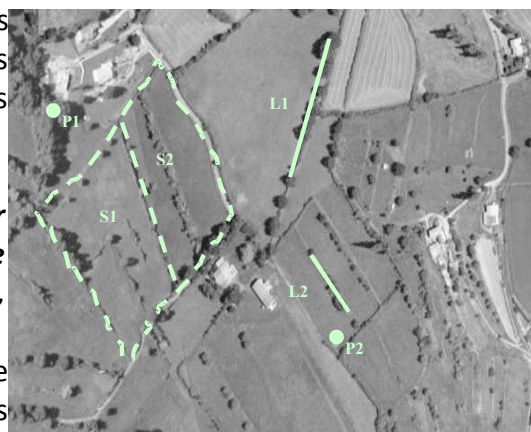
6.1 Registre parcellaire graphique et déclaration des éléments engagés en MAEC

Pour déclarer des **éléments surfaciques** engagés dans une MAEC, vous devez indiquer, dans les caractéristiques de chaque parcelle que vous souhaitez engager dans chacune des MAEC proposées, le code de la mesure.

Si vous souscrivez une ou plusieurs mesures portant sur des éléments linéaires proposées sur le territoire (mesure construite sur l'une des opérations LINEA_01, 05, 06,08 ou 09) :

Pour déclarer des **éléments linéaires** engagés dans une MAEC, vous devez également dessiner d'un trait les éléments linéaires (ex : haies, ripisylves, talus, fossés ou bandes refuge) que vous souhaitez engager dans chacune de ces MAEC.

Vous devez compléter les caractéristiques de l'élément dans la fenêtre de saisie en précisant le code de la MAEC.



Si vous souscrivez une ou plusieurs mesures portant sur des éléments ponctuels proposées

sur le territoire (mesure construite sur l'une des opérations LINEA_02, ou 07) :

Pour déclarer des **éléments ponctuels** engagés dans une MAEC, vous devez également localiser les éléments ponctuels (ex : mares ou arbres isolés) que vous souhaitez engager dans chacune de ces MAEC.

Vous devez compléter les caractéristiques de l'élément dans la fenêtre de saisie en précisant le code de la MAEC.

6.2 Descriptif des parcelles déclarées

Cet écran vous permet de consulter toutes vos parcelles déclarées et de vérifier les informations concernant la demande d'engagement en MAEC.

6.3 Écran « Demande d'aides »

A la rubrique « MAEC 2015-2020 / MAE 2007-2013 », vous devez cocher « oui » sur la ligne correspondant aux MAEC de la programmation 2015-2020.

6.4 Déclaration des effectifs animaux

Si vous souscrivez une ou plusieurs mesures proposées sur le territoire pour lesquelles le chargement ou les effectifs animaux interviennent : vous devez renseigner l'écran « effectifs animaux » pour renseigner les animaux de votre exploitation autres que bovins, afin que la DDTM soit en mesure de calculer le chargement ou les effectifs animaux de votre exploitation.

7. CONTACTS

Porteur de projet

Julien FROGER

Chargé de mission Natura 2000,

Responsable du service Espaces Naturels

Communauté de Communes de Belle-Ile

Haute-Boulogne, 56360 Le Palais

02 97 31 35 84

Julien.froger@ccbi.fr



COMMUNAUTÉ DE COMMUNES