

UNION EUROPÉENNE
UNANIEZH EUROPA



L'Europe s'engage
en Bretagne

Avec le Fonds européen agricole pour le développement rural :
l'Europe investit dans les zones rurales



Côtes d'Armor
le Département



Direction départementale des territoires et de la mer des Côtes d'Armor
Mesure agroenvironnementale et climatique (MAEC)

Notice d'information du territoire
« Lieue de Grève »

Campagne 2016

Accueil du public du lundi au vendredi de 9h00 à 12h00 et de 14h00 à 17h00 (vendredi 16h00).

Correspondant MAEC de la DDTM :

Marlene LE NOIR / Isabelle MARGERIE

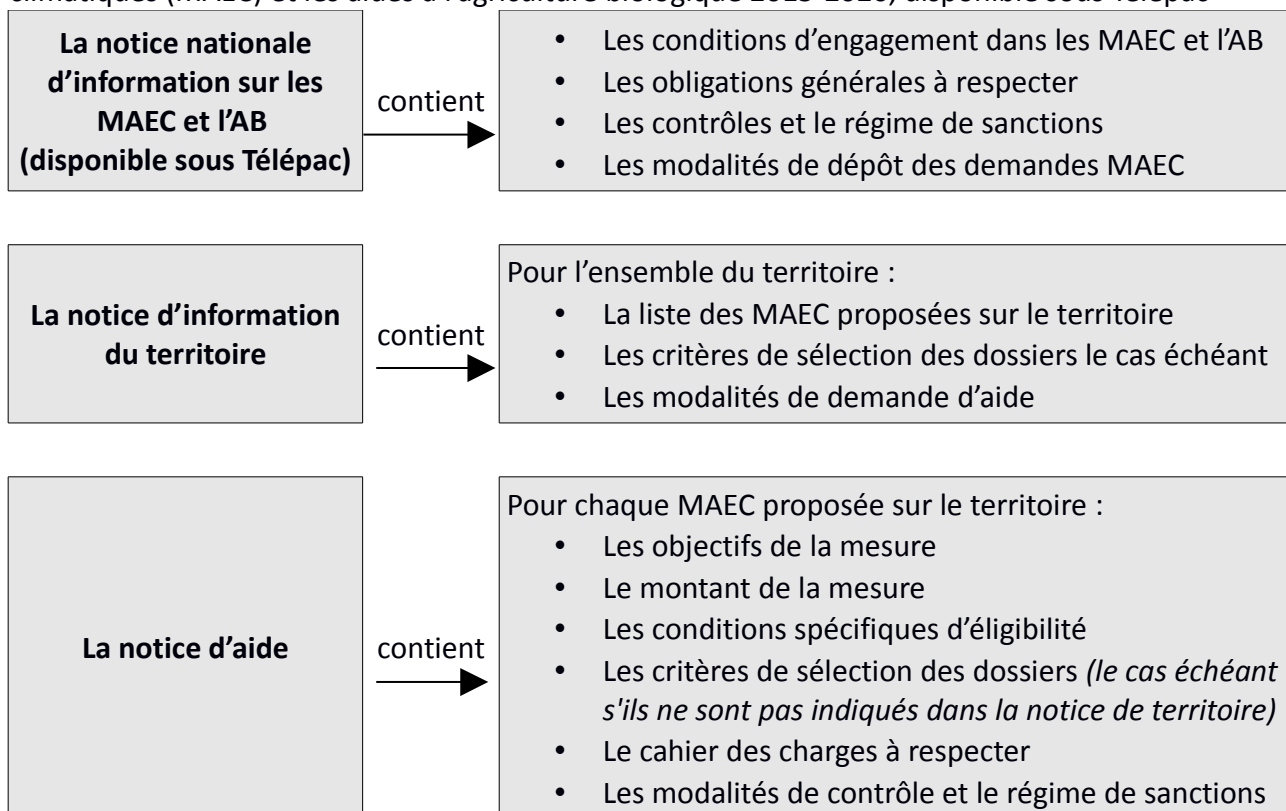
téléphone : 02 96 62 47 04

marlene.le-noir@cotes-darmor.gouv.fr

isabelle.margerie@cotes-darmor.gouv.fr

Cette notice présente l'ensemble des mesures agroenvironnementales et climatiques (MAEC) proposées sur le territoire de la **Lieue de Grève** au titre de la programmation 2015-2020.

Elle complète la notice nationale d'information sur les mesures agroenvironnementales et climatiques (MAEC) et les aides à l'agriculture biologique 2015-2020, disponible sous Télépac



Les bénéficiaires de MAEC doivent respecter, comme pour les autres aides, les exigences de la conditionnalité présentées et expliquées dans les différentes fiches conditionnalité qui sont à votre disposition sous télépac.

Lisez cette notice attentivement avant de remplir votre demande d'engagement en MAEC.

Si vous souhaitez davantage de précisions contactez votre DDTM.

1. PERIMETRE DU TERRITOIRE « Lieue de Grève »

Seuls les éléments situés sur ce territoire sont éligibles aux mesures localisées qui y sont proposées (Cf. § 3).

En ce qui concerne les mesures « systèmes », seules les exploitations dont 50 % au moins de la SAU est située sur un ou plusieurs territoires en année 1, sont éligibles. Le cahier des charges de la mesure à respecter correspond à celle du territoire où l'exploitation a le plus de surfaces.

- Cas particulier des exploitations situées dans les baies à algues vertes : Baie de Saint Brieuc, Grève Saint Michel (ou Lieue de Grève), Baie de Concarneau, Baie de Douarnenez, Anse de Locquirec (ou bassin du Douron), Baie de la Fresnaye, Anse de Guisseny (ou bassin du Quillimadec et de l'Alanan), Baie de l'Horn-Guillec : si le siège de votre exploitation est situé sur ces territoires et ou si vous exploitez au moins 3 hectares sur ces territoires, vous devrez fournir à la DDTM, au moment du dépôt de votre demande, copie de la charte individuelle d'engagement dans le programme d'action Algues vertes.

Le périmètre du PAEC des bassins versants de la Lieue de Grève comprend les bassins versants du Quinquis, du Yar, du Roscoat, du Kerdu, du Traou Bigot et du Coat Trédrez soit une superficie totale de 12 820 ha.

Liste des communes concernées par le périmètre :

Nom de la commune	Part de la commune incluse dans le périmètre du PAEC Lieue de Grève
Guerlesquin	28%
Lanvellec	96%
Plestin-les-Grèves	46%
Plouaret	28%
Ploumilliau	38%
Plounérin	62%
Plouzélambre	100%
Plufur	100%
Saint-Michel-en-Grève	100%
Trédrez-Locquémeau	95%
Tréduder	100%
Trémel	41%

2. RESUME DU DIAGNOSTIC AGROENVIRONNEMENTAL DU TERRITOIRE « Lieue de Grève »

185 agriculteurs exploitent des terres sur les bassins versants de la Lieue de Grève sur une SAU de 7 000 ha. La majorité des exploitations sont des élevages bovins (plus de 90% ont un atelier bovin). La taille moyenne des exploitations est de 75 ha.

L'assolement moyen est de 51% de prairies, 21% de maïs, 20% de céréales et 8% d'autres cultures (légumes, betteraves, colza...)

Une charte de territoire à très basses fuites d'azote a été signée en 2011 entre Lannion-Trégor Communauté, les financeurs du plan gouvernemental de lutte contre les algues vertes et la Chambre d'Agriculture avec les objectifs collectifs suivants (les chiffres en gras présentent le positionnement actuel des indicateurs au vue des engagements individuels dans les chartes):

- une adhésion à la charte de 80% des agriculteurs (66%)
- 60% de la SAU en herbe (58%)
- une baisse des entrées d'azote de 10% (7%)
- la reconquête de 50% des zones humides cultivées (93% de la surface inventoriée)

Les zones humides effectives représentent 17% du territoire prospecté. Il s'agit pour l'essentiel de zones boisées, de landes et de friches (58%) et de zones agricoles (39%). Les 39% des zones humides agricoles représentent 10% de la SAU totale de la zone prospectée. Elles sont en grande majorité gérées sous la forme de prairies humides « naturelles », permanentes ou de longue durée. La part des cultures et prairies temporaires entrant dans une rotation culturale représente 15% des zones humides.

Il existe une très forte variabilité spatiale de la répartition des zones humides effectives et de la gestion agricole de ces milieux.

Le site des « Landes, prairies et étang de Plounérin » couvrent plus de 200 hectares, au nord de la commune de Plounérin sur la partie amont des bassins versants de La Lieue de Grève. Seuls quelques hectares présents au sud-ouest du site sont localisés dans le bassin versant du Léguer.

Une démarche de labellisation de cet ensemble en « Espace Remarquable de Bretagne –Réserve Naturelle Régionale » a été engagée par LTC en partenariat avec la Région Bretagne. Les surfaces agricoles représentent 28% du périmètre et sont gérées par 11 agriculteurs.

Les principales menaces sur ces milieux sont la déprise agricole, la fermeture des milieux, la dégradation d'habitats naturels remarquables et l'artificialisation du milieu naturel.

Une stratégie bocagère est en cours d'élaboration afin de proposer des opérations de création de talus, de plantation de haies et de gestion du bocage aux agriculteurs de la Lieue de Grève au cours de la période 2015-2020 dans le cadre du dispositif régional Breizh Bocage.

3. LISTE DES MAEC PROPOSEES SUR LE TERRITOIRE « Lieue de Grève »

3.1 Mesures régionales MAEC Système polyculture élevage herbivores proposées sur l'ensemble de la région Bretagne (code à adopter dès lors que la surface engagée dans la mesure est située à plus de 50 % à l'extérieur du périmètre du PAEC de la Lieue de Grève et de tout autre PAEC) ::

Type de couvert et/ou habitat visé	Code de la mesure	Libellé de la mesure	Montant	Financement
Mesure système	BR_BRET_SPE1	SPE_01 12% maïs dans la SFP et 70 % herbe dans la SAU Conversion	210€/ha	FEADER ETAT REGION AELB Conseils Départementaux
Mesure système	BR_BRET_SPM1	SPE_01 12% maïs dans la SFP et 70 % herbe dans la SAU Maintien	180€/ha	
Mesure système	BR_BRET_SPE2	SPE_01 18% maïs dans la SFP et 65 % herbe dans la SAU Conversion	190€/ha	
Mesure système	BR_BRET_SPM2	SPE_01 18% maïs dans la SFP et 65 % herbe dans la SAU Maintien	160€/ha	
Mesure système	BR_BRET_SPE3	SPE_01 28% maïs dans la SFP et 55 % herbe dans la SAU Conversion	140€/ha	
Mesure système	BR_BRET_SPM3	SPE_01 28% maïs dans la SFP et 55 % herbe dans la SAU Maintien	110€/ha	

3.2 Mesures régionales MAEC Système polyculture élevage herbivores proposées sur l'ensemble de la région Bretagne (code à adopter dès lors que plus de 50 % de la surface engagée dans la mesure est située dans le périmètre du PAEC de la Lieue de Grève) :

Type de couvert et/ou habitat visé	Code de la mesure	Libellé de la mesure	Montant	Financement
Mesure système	BR_LGEA_SPE1	SPE_01 12% maïs dans la SFP et 70 % herbe dans la SAU Conversion	210€/ha	FEADER ETAT REGION AELB Conseils Départementaux
Mesure système	BR_LGEA_SPM1	SPE_01 12% maïs dans la SFP et 70 % herbe dans la SAU Maintien	180€/ha	
Mesure système	BR_LGEA_SPE2	SPE_01 18% maïs dans la SFP et 65 % herbe dans la SAU Conversion	190€/ha	
Mesure système	BR_LGEA_SPM2	SPE_01 18% maïs dans la SFP et 65 % herbe dans la SAU Maintien	160€/ha	

3.3 Enjeu EAU MAEC Système polyculture élevage herbivores et monogastriques proposées sur tout le territoire de la Lieue de Grève :

Type de couvert et/ou habitat visé	Code de la mesure	Libellé de la mesure	Montant	Financement
Mesure système	BR_LGEA_SPE3	SPE_01 28% maïs dans la SFP et 55 % herbe dans la SAU Conversion	140€/ha	FEADER ETAT

Mesure système	BR_LGEA_SPM3	SPE_01 28% maïs dans la SFP et 55 % herbe dans la SAU Maintien	110€/ha	REGION AELB Conseils Départementaux
Mesure système	BR_LGEA_SPE9	SPE_03 monogastrique	140€/ha	

3.4 Enjeu EAU Mise en herbe sur tout le territoire de la Lieue de Grève :

Type de couvert et/ou habitat visé	Code de la mesure	Libellé de la mesure	Montant	Financement
Grandes cultures	BR_LGEA_GC01	Couver_06 : mise en place d'un couvert herbacé pérenne	235,44€/ha	FEADER ETAT REGION AELB Conseils Départementaux

3.5 Enjeu EAU Zones humides sur tout le territoire de la Lieue de Grève :

Type de couvert et/ou habitat visé	Code de la mesure	Libellé de la mesure	Montant	Financement
Surfaces en herbe	BR_LGEA_HE01	Herbe_04 : gestion de l'herbe par pâturage limité	56,58€/ha	FEADER ETAT REGION AELB Conseils Départementaux
Surfaces en herbe	BR_LGEA_HE02	Herbe_06 : gestion de l'herbe par la fauche	222,86€/ha	
Surfaces en herbe	BR_LGEA_HE03	Herbe_13 : gestion des zones humides	120€/ha	

3.6 Enjeux EAU et BIODIVERSITE Maillage bocager sur tout le territoire de la Lieue de Grève:

Type de couvert et/ou habitat visé	Code de la mesure	Libellé de la mesure	Montant	Financement
Haies	BR_LGEA_HA01	Linéa_01 : entretien des haies (1 entretien sur les 5 ans)	0,18€/ml	FEADER ETAT REGION AELB Conseils Départementaux
Haies	BR_LGEA_HA02	Linéa_01 : entretien des haies (2 entretiens sur les 5 ans)	0,36€/ml	
Haies	BR_LGEA_HA03	Linea_09 : entretien des haies arborescentes	0,69€/ml	

3.7 Enjeu BIODIVERSITE Mise en herbe sur tout le territoire de la Lieue de Grève :

Type de couvert et/ou habitat visé	Code de la mesure	Libellé de la mesure	Montant	Financement
------------------------------------	-------------------	----------------------	---------	-------------

Grandes cultures	BR_LGBD_GC02	Couver_06+Herbe_03 : mise en herbe et absence de fertilisation	338,76€/ha	FEADER ETAT REGION AELB Conseils Départementaux
------------------	--------------	--	------------	--

3.8 Enjeu BIODIVERSITE Zones humides et marais tout le territoire de la Lieue de Grève :

Type de couvert et/ou habitat visé	Code de la mesure	Libellé de la mesure	Montant	Financement
Surfaces en herbe	BR_LGBD_HE04	Herbe_03+Herbe_04 : absence de fertilisation et réduction de la pression de pâturage	159,90€/ha	FEADER ETAT REGION AELB Conseils Départementaux
Surfaces en herbe	BR_LGBD_HE05	Herbe_03+Herbe_06 : gestion de l'herbe par la fauche et absence de fertilisation	326,18€/ha	
Surfaces en herbe	BR_LGBD_HE08	Ouvert_01 : ouverture de milieu	190,12€/ha	

3.9 Enjeu BIODIVERSITE Milieux et prairies remarquables tout le territoire de la Lieue de Grève :

Type de couvert et/ou habitat visé	Code de la mesure	Libellé de la mesure	Montant	Financement
Surfaces en herbe	BR_LGBD_HE08	Ouvert_01 : ouverture de milieu	190,12€/ha	FEADER ETAT REGION AELB Conseils Départementaux
Surfaces en herbe	BR_LGBD_HE21	Herbe_03 : absence de fertilisation limitée à 4 années	82,65€/ha	
Surfaces en herbe	BR_LGBD_HE12	Ouvert_02+Herbe_03 : maintien de l'ouverture et absence de fertilisation	122,40€/ha	

Une notice spécifique à chacune de ces mesures, incluant le cahier des charges à respecter, est jointe à cette notice d'information de la Lieue de Grève.

La conversion et le maintien en agriculture biologique sont également des priorités de ce territoire. Les mesures régionales correspondantes peuvent être sollicitées.

4. MONTANTS D'ENGAGEMENT MINIMUM ET MAXIMUM

4.1 Montant d'engagement minimum

Vous ne pouvez vous engager dans une ou plusieurs MAEC de ce territoire que si votre engagement sur ce territoire représente, au total, un montant annuel supérieur ou égal à 300 euros.

Si ce montant minimum n'est pas respecté lors de votre demande d'engagement, celle-ci sera irrecevable.

4.2 Montant d'engagement maximum

Par ailleurs, le montant de votre engagement est susceptible d'être plafonné selon les modalités d'intervention des différents financeurs qui sont précisées dans la notice d'aide de chaque mesure. Si ce montant maximum est dépassé, votre demande devra être modifiée.

5. CRITERES DE SELECTION DES DOSSIERS

Les critères de sélection permettent de prioriser les demandes d'aide au regard des capacités financières : pas de critère de sélection définis au niveau régional ou local.

6. COMMENT REMPLIR LA DEMANDE D'ENGAGEMENT POUR UNE NOUVELLE MAEC ?

Pour vous engager en 2016 dans une nouvelle MAEC, vous devez obligatoirement renseigner dans TélépAC les écrans suivants, **avant le 15 juin 2016**.

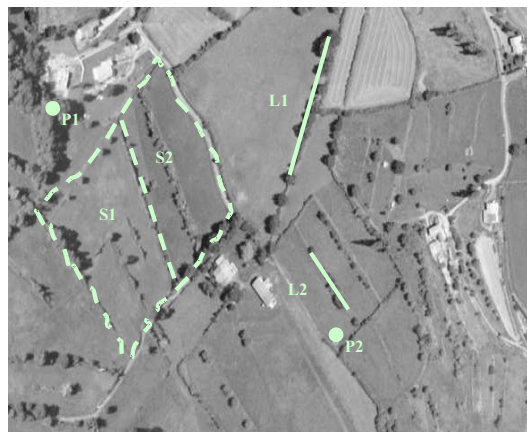
6.1 Registre parcellaire graphique et déclaration des éléments engagés en MAEC

Pour déclarer des **éléments surfaciques** engagés dans une MAEC, vous devez indiquer, dans les caractéristiques de chaque parcelle que vous souhaitez engager dans chacune des MAEC proposées, le code de la mesure.

Si vous souscrivez une ou plusieurs mesures portant sur des éléments linéaires proposées sur le territoire (mesure construite sur l'une des opérations LINEA_01, 05, 06, 08 ou 09) :

Pour déclarer des **éléments linéaires** engagés dans une MAEC, vous devez également dessiner d'un trait les éléments linéaires (ex : haies, ripisylves, talus, fossés ou bandes refuge) que vous souhaitez engager dans chacune de ces MAEC.

Vous devez compléter les caractéristiques de l'élément dans la fenêtre de saisie en précisant le code de la MAEC.



Si vous souscrivez une ou plusieurs mesures portant sur des éléments ponctuels proposées sur le territoire (mesure construite sur l'une des opérations LINEA_02, ou 07) :

Pour déclarer des **éléments ponctuels** engagés dans une MAEC, vous devez également localiser les éléments ponctuels (ex : mares ou arbres isolés) que vous souhaitez engager dans chacune de ces MAEC.

Vous devez compléter les caractéristiques de l'élément dans la fenêtre de saisie en précisant le code de la MAEC.

6.2 Descriptif des parcelles déclarées

Cet écran vous permet de consulter toutes vos parcelles déclarées et de vérifier les informations concernant la demande d'engagement en MAEC.

6.3 Écran « Demande d'aides »

A la rubrique « MAEC 2015-2020 / MAE 2007-2013 », vous devez cocher « oui » sur la ligne correspondant aux MAEC de la programmation 2015-2020.

6.4 Déclaration des effectifs animaux

Si vous souscrivez une ou plusieurs mesures proposées sur le territoire pour lesquelles le chargement ou les effectifs animaux interviennent : vous devez renseigner l'écran « effectifs animaux » pour renseigner les animaux de votre exploitation autres que bovins, afin que la DDTM soit en mesure de calculer le chargement ou les effectifs animaux de votre exploitation.

7. CONTACTS

LIEUE de GREVE	Gwenaëlle BRIANT	02 96 05 60 51	gwenaelle.briant@lannion-tregor.com	1, rue Monge - CS 10761 - 22307 LANNION cedex
----------------	------------------	----------------	--	--