



Direction départementale des territoires et de la mer du Morbihan

Mesure agroenvironnementale et climatique (MAEC)

Notice d'information du territoire « Ile de Groix »

Campagne 2015

Accueil du public du lundi au vendredi de 9h00 à 12h00 et de 14h00 à 17h00 (vendredi 16h00)

Correspondants MAEC de la DDTM :

Cédric DEFERNEZ / Christiane DAVID

téléphone : 02 97 68 21 67 / 02 97 68 21 77

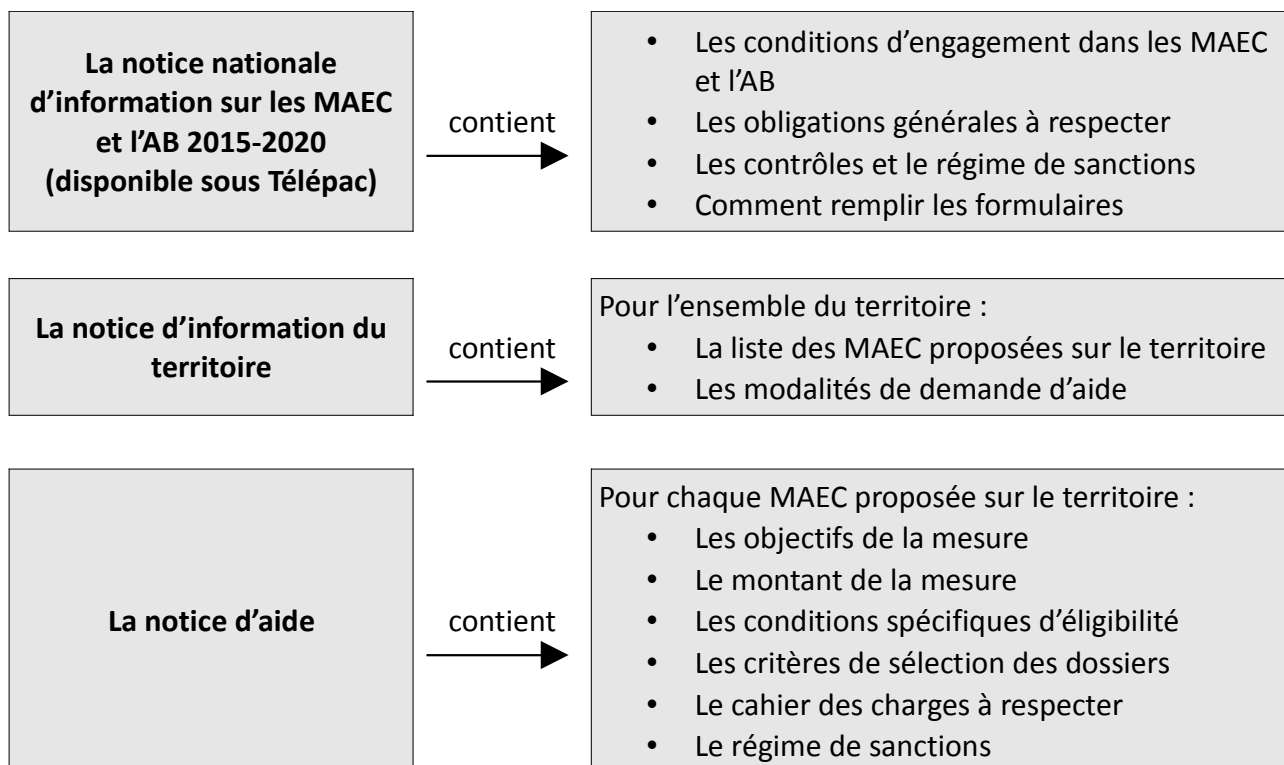
fax : 02 97 68 21 31

e mail : cedric.defernez@morbihan.gouv.fr

christiane.david@morbihan.gouv.fr

Cette notice présente l'ensemble des mesures agroenvironnementales et climatiques (MAEC) proposées sur le territoire de l'**Ile de Groix** au titre de la programmation 2015-2020.

Elle complète la notice nationale d'information sur les mesures agroenvironnementales et climatiques (MAEC) et les aides à l'agriculture biologique 2015-2020, disponible sous Télépac.



Les bénéficiaires de MAEC doivent respecter, comme pour les autres aides, les exigences de la conditionnalité présentées et expliquées dans les différentes fiches conditionnalité qui sont à votre disposition sous télépac.

Lisez cette notice attentivement avant de remplir votre demande d'engagement en MAEC.

Si vous souhaitez davantage de précisions contactez votre DDTM.

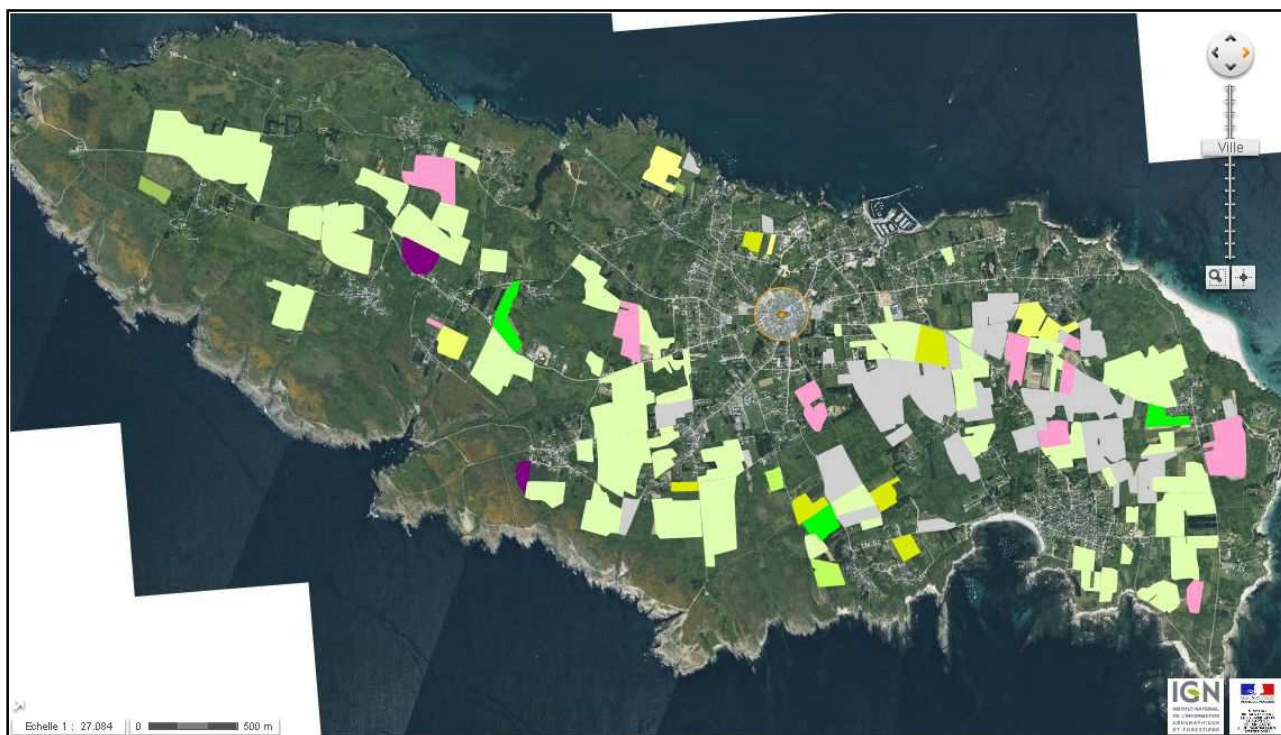
1. PERIMETRE DU TERRITOIRE « Ile de Groix »

Seuls les éléments situés sur ce territoire sont éligibles aux mesures localisées qui y sont proposées (Cf. § 3).

En ce qui concerne les mesures « systèmes », seules les exploitations dont 50 % au moins de la SAU est située sur un ou plusieurs territoires en année 1, sont éligibles. Le cahier des charges de la mesure à respecter correspond à celle du territoire où l'exploitation a le plus de surfaces.

Les MAEC sont applicables sur l'ensemble de la commune de Groix. Ce territoire correspond également à l'île de Groix.

Carte du périmètre du territoire « Ile de Groix » présentant les surfaces déclarées à la PAC en 2012 (source Géoportail)



2. RESUME DU DIAGNOSTIC AGROENVIRONNEMENTAL DU TERRITOIRE « Ile de Groix »

L'île de Groix (1482 ha), constituée majoritairement d'espaces agricoles (403 ha, 25 % du territoire) et naturels (971 ha, 60 % du territoire), possède un patrimoine naturel, écologique et paysager remarquable qui a justifié la désignation du site Natura 2000 « Ile de Groix ». Un diagnostic sur les espaces agronaturels de l'île a été réalisé en 2013 à la demande de la communauté d'agglomération du Pays de Lorient afin de déterminer une stratégie permettant une gestion globale, équilibrée, concertée et durable des espaces agricoles et naturels de Groix. Ce diagnostic sera un outil précieux pour alimenter la réflexion dans le cadre du PAEC « Ile de Groix ».

Actuellement 5 exploitants agricoles travaillent sur Groix dans différents systèmes : maraîchage, cultures-prairies, polyculture-élevage. La majorité sont en système biologique, un est en conventionnel.

L'île de Groix, classée en zone de handicap naturel, présente plusieurs inconvénients au développement de l'activité agricole :

- sols fragiles, pauvres avec de faibles taux de matière organique (< à 1%).
- sols humides l'hiver, sec l'été ne permettant que l'extensification.
- pression importante du gibier (lapins, pigeons, faisans) ou d'espèces indésirables (rats)
- coûts de transport élevés.

De plus, depuis plusieurs années, le constat est fait de la déprise agricole sur ce territoire qui se traduit par le développement des fourrés, la fermeture et la banalisation des paysages et une perte de biodiversité. L'enjeu biodiversité ne concerne pas que la frange littorale mais implique aussi les espaces agricoles intérieurs. Plusieurs habitats ou espèces sont concernés (prairies naturelles humides ou sèches, invertébrés tributaires de ces milieux...). Le maintien de la diversité biologique passe par le maintien et le soutien de l'agriculture.

La préservation de la biodiversité et de la diversité des paysages de l'île de Groix ne pourra pas se faire de façon pérenne sans l'implication des agriculteurs. C'est l'objectif du PAEC engagé sur Groix.

3. LISTE DES MAEC PROPOSEES SUR LE TERRITOIRE « Ile de Groix »

3.1 Mesures régionales MAEC Système polyculture élevage herbivores proposées sur l'ensemble de la région Bretagne (code à adopter dès lors que la surface engagée dans la mesure est située à plus de 50 % à l'extérieur du périmètre du PAEC de l'île de Groix et de tout autre PAEC):

Type de couvert et/ou habitat visé	Code de la mesure	Libellé de la mesure	Montant	Financement
Mesure système	BR_BRET_SPE1	SPE_01 12% maïs dans la SFP et 70 % herbe dans la SAU Conversion	210€/ha	FEADER ETAT AELB REGION Conseils Départementaux
Mesure système	BR_BRET_SPM1	SPE_01 12% maïs dans la SFP et 70 % herbe dans la SAU Maintien	180€/ha	
Mesure système	BR_BRET_SPE2	SPE_01 18% maïs dans la SFP et 65 % herbe dans la SAU Conversion	190€/ha	
Mesure système	BR_BRET_SPM2	SPE_01 18% maïs dans la SFP et 65 % herbe dans la SAU Maintien	160€/ha	

3.2 Mesures régionales MAEC Système polyculture élevage herbivores proposées sur l'ensemble de la région Bretagne (code à adopter dès lors que plus de 50 % de la surface engagée dans la mesure est située dans le périmètre du PAEC de l'île de Groix) :

Type de couvert et/ou habitat visé	Code de la mesure	Libellé de la mesure	Montant	Financement
Mesure système	BR_GRBD_SPE1	SPE_01 12% maïs dans la SFP et 70 % herbe dans la SAU Conversion	210€/ha	FEADER ETAT AELB REGION Conseils Départementaux
Mesure système	BR_GRBD_SPM1	SPE_01 12% maïs dans la SFP et 70 % herbe dans la SAU Maintien	180€/ha	
Mesure système	BR_GRBD_SPE2	SPE_01 18% maïs dans la SFP et 65 % herbe dans la SAU Conversion	190€/ha	
Mesure système	BR_GRBD_SPM2	SPE_01 18% maïs dans la SFP et 65 % herbe dans la SAU Maintien	160€/ha	

3.3 Enjeux BIODIVERSITE Maillage bocager sur tout le territoire de l'Île de Groix :

Type de couvert et/ou habitat visé	Code de la mesure	Libellé de la mesure	Montant	Financement
Haies	BR_GRBD_HA01	Linéa_01 : entretien des haies (1 entretien sur les 5 ans)	0,18€/ml	FEADER ETAT AELB REGION Conseils Départementaux
Haies	BR_GRBD_HA02	Linéa_01 : entretien des haies (2 entretiens sur les 5 ans)	0,36€/ml	
Talus	BR_GRBD_TL01	Linéa_05 : entretien mécanique des talus enherbés	0,42€/ml	

3.4 Enjeu BIODIVERSITE Mise en herbe sur tout le territoire de l'Île de Groix :

Type de couvert et/ou habitat visé	Code de la mesure	Libellé de la mesure	Montant	Financement
Grandes cultures	BR_GRBD_GC02	Couvert_06+Herbe_03 : mise en herbe et absence de fertilisation	338,76€/ha	FEADER ETAT AELB REGION Conseils Départementaux

3.5 Enjeu BIODIVERSITE Zones humides et marais sur tout le territoire de l'Île de Groix :

Type de couvert et/ou habitat visé	Code de la mesure	Libellé de la mesure	Montant	Financement
Surfaces en herbe	BR_GRBD_HE04	Herbe_03+Herbe_04 : absence de fertilisation et réduction de la pression de pâturage	159,90€/ha	FEADER ETAT AELB REGION Conseils Départementaux
Surfaces en herbe	BR_GRBD_HE05	Herbe_03+Herbe_06 : gestion de l'herbe par la fauche et absence de fertilisation	326,18€/ha	
Surfaces en herbe	BR_GRBD_HE08	Ouvert_01 : ouverture de milieu	190,12€/ha	
Surfaces en herbe	BR_GRBD_HE07	Herbe_07 : maintien de la richesse floristique	66,01€/ha	

3.6 Enjeu BIODIVERSITE Milieux et prairies remarquables sur tout le territoire de l'Île de Groix :

Type de couvert et/ou habitat visé	Code de la mesure	Libellé de la mesure	Montant	Financement
Surfaces en herbe	BR_GRBD_HE07	Herbe_07 : maintien de la richesse floristique	66,01€/ha	FEADER ETAT AELB REGION Conseils Départementaux
Surfaces en herbe	BR_GRBD_HE11	Herbe_09 : amélioration de la gestion pastorale	75,44€/ha	
Surfaces en herbe	BR_GRBD_HE08	Ouvert_01 : ouverture de milieu	190,12€/ha	
Surfaces en herbe	BR_GRBD_HE12	Ouvert_02+Herbe_03 : maintien de l'ouverture et absence de fertilisation	122,40€/ha	
Surfaces en herbe	BR_GRBD_HE19	Herbe_03+Herbe_09 : amélioration de la gestion de surfaces très extensives	178,76€/ha	

Une notice spécifique à chacune de ces mesures, incluant le cahier des charges à respecter, est jointe à cette notice d'information de l'Île de Groix.

La conversion et le maintien en agriculture biologique sont également des priorités de ce territoire. Les mesures régionales correspondantes peuvent être sollicitées.

4. MONTANTS D'ENGAGEMENT MINIMUM ET MAXIMUM

4.1 Montant d'engagement minimum

Vous ne pouvez vous engager dans une ou plusieurs MAEC de ce territoire que si votre engagement sur ce territoire représente, au total, un montant annuel supérieur ou égal à 300 euros.

Si ce montant minimum n'est pas respecté lors de votre demande d'engagement, celle-ci sera irrecevable.

4.2 Montant d'engagement maximum

Par ailleurs, le montant de votre engagement est susceptible d'être plafonné selon les modalités d'intervention des différents financeurs qui sont précisées dans la notice d'aide de chaque mesure. Si ce montant maximum est dépassé, votre demande devra être modifiée.

4. MONTANTS D'ENGAGEMENT MINIMUM ET MAXIMUM

Vous ne pouvez vous engager dans une ou plusieurs MAEC de ce territoire que si votre engagement sur ce territoire représente, au total, un montant annuel supérieur ou égal à 300 euros.

Si ce montant minimum n'est pas respecté lors de votre demande d'engagement, celle-ci sera irrecevable.

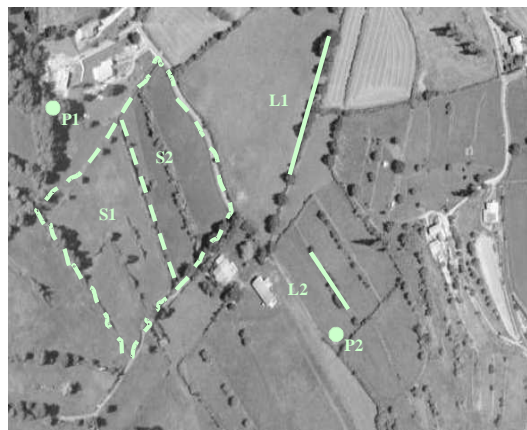
Par ailleurs, le montant de votre engagement est susceptible d'être plafonné selon les modalités d'intervention des différents financeurs qui sont précisées dans la notice d'aide de chaque mesure. Si ce montant maximum est dépassé, votre demande devra être modifiée.

5. COMMENT REMPLIR LES FORMULAIRES D'ENGAGEMENT POUR UNE NOUVELLE MAEC ?

Pour vous engager en 2015 dans une nouvelle MAEC, vous devez obligatoirement remplir les documents ci-après et les adresser à la DDTM avec votre dossier de déclaration de surface avant le 9 juin 2015.

5.1 Le registre parcellaire graphique

Pour déclarer des **éléments surfaciques** engagés dans une MAEC, vous devez dessiner, sur l'exemplaire du RPG que vous renverrez à la DDTM, les surfaces que vous souhaitez engager dans chacune des MAEC proposées. Chaque élément surfacique engagé doit correspondre à une parcelle numérotée. Pour de plus amples indications, reportez-vous à la notice nationale d'information sur les MAEC et l'agriculture biologique 2015-2020.



Si vous souscrivez une ou plusieurs mesures portant sur des éléments linéaires proposées sur le territoire (mesure construite sur l'une des opérations LINEA_01, 05, 06 ou 08) :

Pour déclarer des **éléments linéaires** engagés dans une MAEC, vous devez également dessiner d'un trait les éléments linéaires (ex : haies, ripisylves, talus, fossés ou bandes refuge) que vous souhaitez engager dans chacune de ces MAEC. Chaque élément devra être numéroté. Pour de plus amples indications, reportez-vous à la notice nationale d'information sur les MAEC et l'agriculture biologique 2015-2020.

Si vous souscrivez une ou plusieurs mesures portant sur des éléments ponctuels proposées sur le territoire (mesure construite sur l'une des opérations LINEA_02 ou 07) :

Pour déclarer des **éléments ponctuels** engagés dans une MAEC, vous devez également localiser les éléments ponctuels (ex : mares ou arbres isolés) que vous souhaitez engager dans chacune de ces MAEC. Chaque élément devra être numéroté. Pour de plus amples indications, reportez-vous à la notice nationale d'information sur les MAEC et l'agriculture biologique 2015-2020.

5.2 Le formulaire « Registre Parcelaire Graphique - Descriptif des parcelles »

Ce formulaire doit être rempli pour déclarer les éléments surfaciques engagés en MAEC.

Indiquer le numéro de l'ilot où se situera l'engagement MAEC	Numéro d'ilot	Numéro de parcelle	MAEC / AGROFORESTERIE			
			MAEC 1 (4)	MAEC 2 (4)	MAEC 3 (4)	Agroforesterie (5)
Reporter le numéro de la parcelle renseignée sur le RPG correspondant exactement à l'élément engagé						

Le code de la MAEC, pour chaque élément surfacique engagé dans une MAEC, est le code indiqué au paragraphe 3 de ce document pour chaque mesure proposée. Ce code est par ailleurs repris dans les fiches spécifiques à chacune de ces mesures.

ATTENTION : pour identifier les « surfaces cibles » de la mesure SHP, ce code est légèrement différent du code mesure. Se reporter à la notice d'aide ci-joint.

5.3 Le formulaire « Registre parcellaire - Descriptif des éléments MAEC linéaires et ponctuels »

Si vous souscrivez une ou plusieurs mesures du territoire comportant l'une des opérations LINEA :

Ce formulaire doit être rempli pour chaque élément linéaire ou ponctuel que vous souhaitez engager en MAEC et que vous avez localisé sur le feuillet RPG. Pour de plus amples indications, reportez-vous à la notice nationale d'information sur les MAEC et l'agriculture biologique 2015-2020.

5.4 Le formulaire « Demande d'aides (Premier pilier – ICHN - MAEC - BIO – Assurance récolte) »

Vous devez cocher, à la rubrique « ICHN – MAEC –BIO », la case Mesure agroenvironnementale et climatique, et déclarer en cochant la case correspondante :

- « m'engager dans une MAEC de la programmation 2015-2020 ».

5.5 Le formulaire « Déclaration des effectifs animaux »

Si vous souscrivez une ou plusieurs mesures proposées sur le territoire pour lesquelles le chargement ou les effectifs animaux interviennent :

Vous devez remplir le formulaire « déclaration des effectifs animaux » pour renseigner les animaux de votre exploitation autres que bovins, afin que la DDTM soit en mesure de calculer le chargement ou les effectifs animaux de votre exploitation.