



Direction départementale des territoires et de la mer du Finistère

Mesure agroenvironnementale et climatique (MAEC)

Notice d'information du territoire « Baie de Douarnenez »

Campagne 2015

Accueil du public du lundi au vendredi de 9h00 à 12h00 et de 13h45 à 16h45 (vendredi 16h00).

Correspondant MAEC de la DDTM :

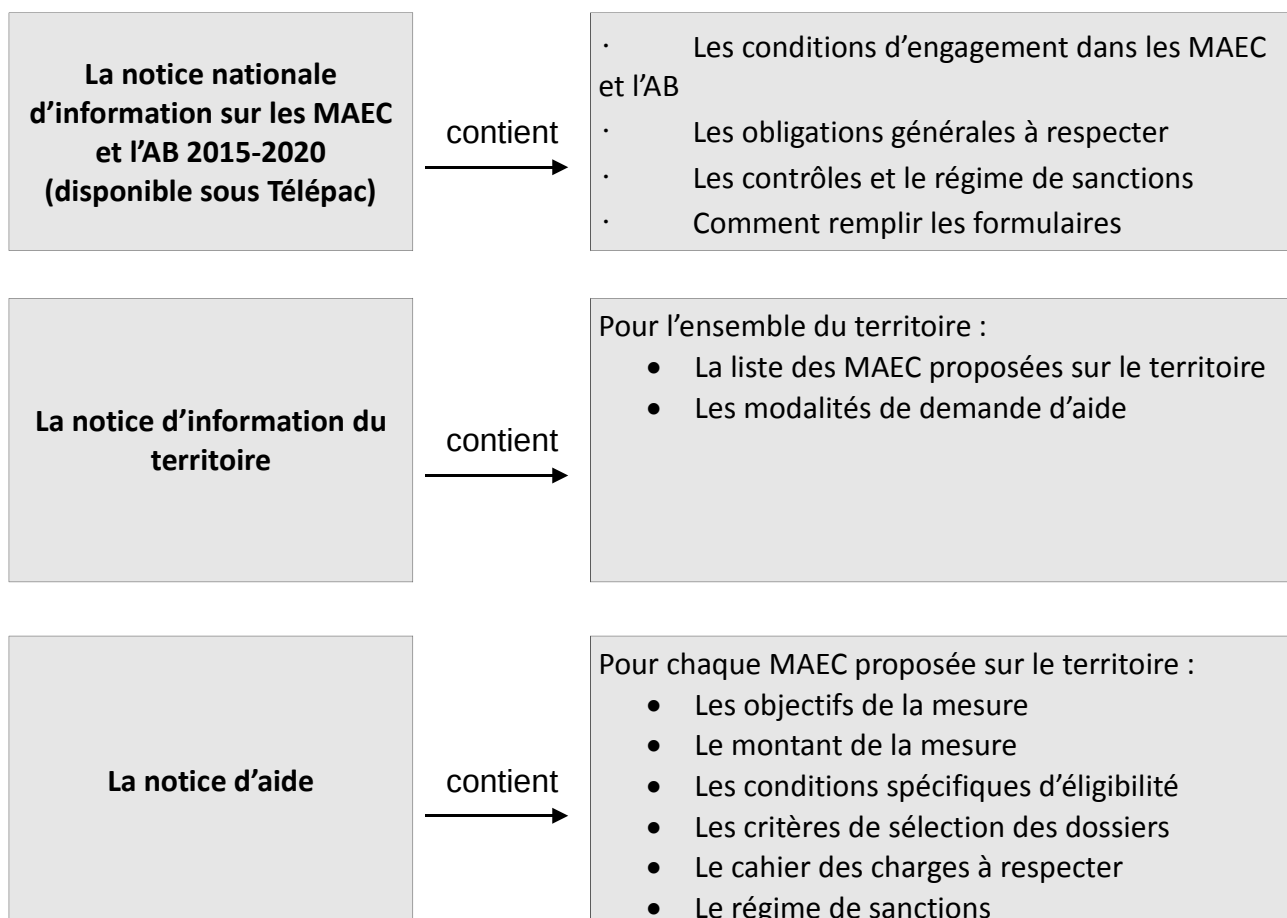
Erwan GOURLAOUEN

téléphone : 02 98 76 59 20

e mail : erwan.gourlaouen@finistere.gouv.fr

Cette notice présente l'ensemble des mesures agroenvironnementales et climatiques (MAEC) proposées sur le territoire du **Baie de Douarnenez** au titre de la programmation 2015-2020.

Elle complète la notice nationale d'information sur les mesures agroenvironnementales et climatiques (MAEC) et les aides à l'agriculture biologique 2015-2020, disponible sous Télépac



Les bénéficiaires de MAEC doivent respecter, comme pour les autres aides, les exigences de la conditionnalité présentées et expliquées dans les différentes fiches conditionnalité qui sont à votre disposition sous télépac.

Lisez cette notice attentivement avant de remplir votre demande d'engagement en MAEC.

Si vous souhaitez davantage de précisions contactez votre DDTM.

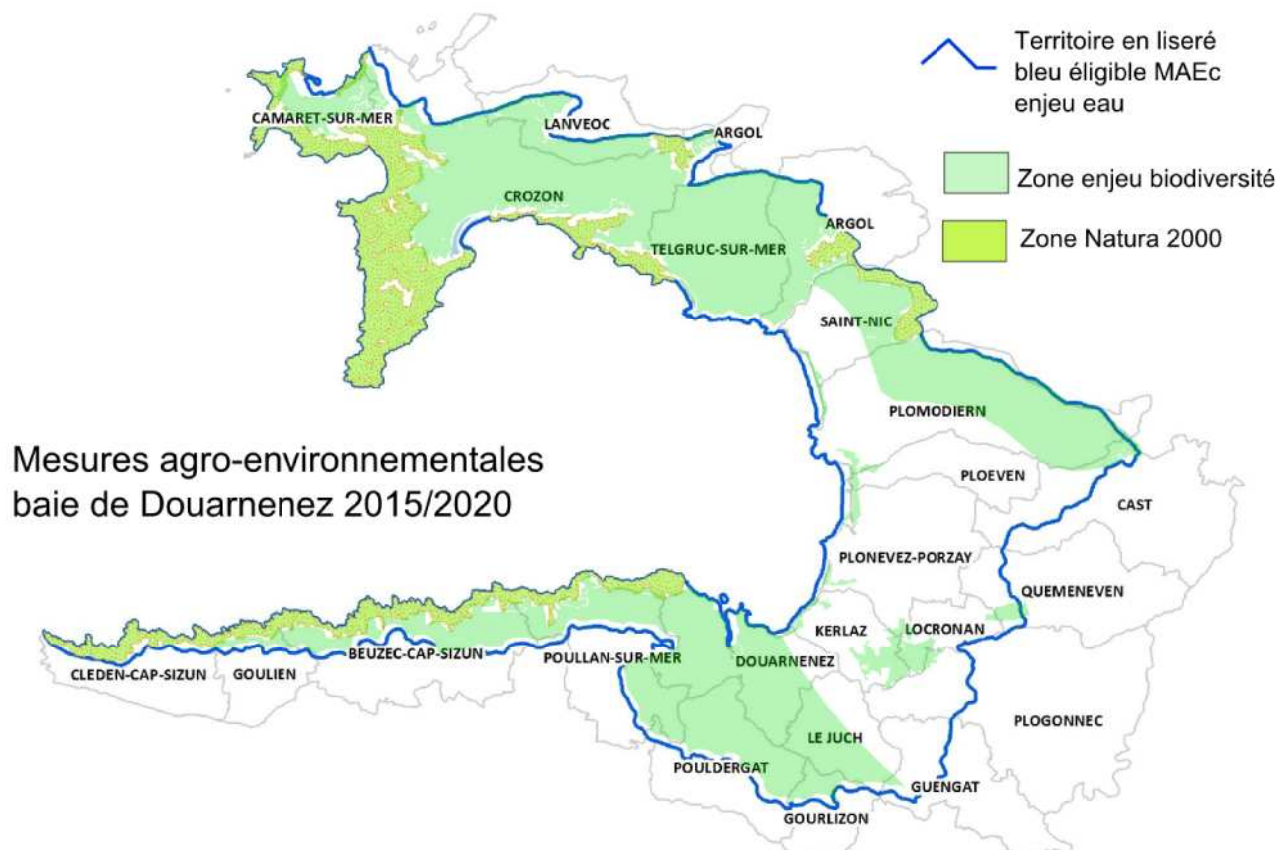
1. PERIMETRE DU TERRITOIRE « Baie de Douarnenez »

Seuls les éléments situés sur ce territoire sont éligibles aux mesures localisées qui y sont proposées (Cf. § 3).

En ce qui concerne les mesures « systèmes », seules les exploitations dont 50 % au moins de la SAU est située sur un ou plusieurs territoires en année 1, sont éligibles. Le cahier des charges de la mesure à respecter correspond à celle du territoire où l'exploitation a le plus de surfaces.

- Cas particulier des exploitations situées dans les baies à algues vertes : Baie de Saint Briec, Grève Saint Michel (ou Lieue de Grève), Baie de Concarneau, Baie de Douarnenez, Anse de Locquirec (ou bassin du Douron), Baie de la Fresnaye, Anse de Guisseny (ou bassin du Quillimadec et de l'Alanan), Baie de l'Horn-Guillec : si le siège de votre exploitation est situé sur ces territoires et ou si vous exploitez au moins 3 hectares sur ces territoires, vous devrez fournir à la DDTM, au moment du dépôt de votre demande, copie de la charte individuelle d'engagement dans le programme d'action Algues vertes.

Le périmètre correspond au périmètre du SAGE de la baie de Douarnenez, pour une surface totale de 38 386 ha, sur 23 communes. Le périmètre de la charte de territoire couvre une surface de 28 246 ha.



2. RESUME DU DIAGNOSTIC AGROENVIRONNEMENTAL DU TERRITOIRE « Baie de Douarnenez »

L'agriculture occupe une place importante sur le territoire du SAGE (la SAU représente 54 % de la superficie totale du territoire) et plus précisément sur la partie centrale du territoire (Porzay). Elle est orientée vers la production laitière et hors sol (porcs et volailles).

Les enjeux sur le territoire du SAGE de la baie de Douarnenez sont l'amélioration de la gestion qualitative de la ressource en eau sur les paramètres azote et phytosanitaires, ainsi que la préservation des milieux naturels et aquatiques. La mise en place des MAEC sur le territoire est un outil disponible pour atteindre les objectifs associés à ces enjeux. L'EPAB (Etablissement public de gestion et d'aménagement de la baie de Douarnenez) est la structure porteuse de ces enjeux.

Vous trouverez toutes les informations relatives à l'EPAB sur le site web :

www.sagebaiededouarnenez.org.

Le SAGE étant en cours d'élaboration, les objectifs visés sont ceux inscrits dans la charte de territoire de la baie de Douarnenez pour 2015 (déclinaison du plan gouvernemental de lutte contre les algues vertes). Ces objectifs sont le fruit d'une longue concertation entre acteurs et encadrent la stratégie actuelle de l'EPAB.

Les objectifs associés aux différents volets d'actions de la charte, qui ont des finalités réciproques aux MAEC, sont les suivants :

- Augmentation significative de la part des surfaces en mélange de cultures ou en mélange prairial comportant des légumineuses dans la SAU, pour réduire l'utilisation de l'azote minéral
- Augmentation de la surface en herbe sur la SFP : viser 65 % au minimum en 2015, soit plus de 400 ha supplémentaires en herbe
- Restauration de la fonction hydraulique des zones humides non fonctionnelles sur une surface de 500 ha
- Restauration des ripisylves sur une surface de 17,5 ha
- Créer, restaurer et protéger des haies et talus avec un objectif de création de 30 km de haies.

3. LISTE DES MAEC PROPOSEES SUR LE TERRITOIRE « Baie de Douarnenez »

3.1 Mesures régionales MAEC Système polyculture élevage herbivores proposées sur l'ensemble de la région Bretagne (code à adopter dès lors que la surface engagée dans la mesure est située à plus de 50 % à l'extérieur du périmètre du PAEC Baie de Douarnenez et de tout autre PAEC) :

Type de couvert et/ou habitat visé	Code de la mesure	Libellé de la mesure	Montant	Financement
Mesure système	BR_BRET_SPE1	SPE_01 12% maïs dans la SFP et 70 % herbe dans la SAU Conversion	210€/ha	FEADER ETAT AELB REGION Conseils Départementaux
Mesure système	BR_BRET_SPM1	SPE_01 12% maïs dans la SFP et 70 % herbe dans la SAU Maintien	180€/ha	
Mesure système	BR_BRET_SPE2	SPE_01 18% maïs dans la SFP et 65 % herbe dans la SAU Conversion	190€/ha	
Mesure système	BR_BRET_SPM2	SPE_01 18% maïs dans la SFP et 65 % herbe dans la SAU Maintien	160€/ha	

3.2 Mesures régionales MAEC Système polyculture élevage herbivores proposées sur l'ensemble de la région Bretagne (code à adopter dès lors que plus de 50 % de la surface engagée dans la mesure est située dans le périmètre du PAEC Baie de Douarnenez) :

Type de couvert et/ou habitat visé	Code de la mesure	Libellé de la mesure	Montant	Financement
Mesure système	BR_DOEA_SPE1	SPE_01 12% maïs dans la SFP et 70 % herbe dans la SAU Conversion	210€/ha	FEADER ETAT AELB REGION Conseils Départementaux
Mesure système	BR_DOEA_SPM1	SPE_01 12% maïs dans la SFP et 70 % herbe dans la SAU Maintien	180€/ha	
Mesure système	BR_DOEA_SPE2	SPE_01 18% maïs dans la SFP et 65 % herbe dans la SAU Conversion	190€/ha	
Mesure système	BR_DOEA_SPM2	SPE_01 18% maïs dans la SFP et 65 % herbe dans la SAU Maintien	160€/ha	

3.3 Enjeu EAU MAEC Système polyculture élevage herbivores et monogastriques proposées sur l'ensemble de la Baie de Douarnenez :

Type de couvert et/ou habitat visé	Code de la mesure	Libellé de la mesure	Montant	Financement
Mesure système	BR_DOEA_SPE3	SPE_01 28% maïs dans la SFP et 55 % herbe dans la SAU Conversion	140€/ha	FEADER ETAT AELB REGION Conseils Départementaux
Mesure système	BR_DOEA_SPM3	SPE_01 28% maïs dans la SFP et 55 % herbe dans la SAU Maintien	110€/ha	
Mesure système	BR_DOEA_SPE9	SPE_03 monogastriques	140€/ha	

3.4 Enjeu EAU Mise en herbe sur tout le territoire de la Baie de Douarnenez :

Type de couvert et/ou habitat visé	Code de la mesure	Libellé de la mesure	Montant	Financement
Grandes cultures	BR_DOEA_GC01	Couvert_06 : mise en place d'un couvert herbacé pérenne	235,44€/ha	FEADER ETAT AELB REGION Conseils Départementaux

3.5 Enjeu EAU Zones humides sur tout le territoire de la Baie de Douarnenez :

Type de couvert et/ou habitat visé	Code de la mesure	Libellé de la mesure	Montant	Financement
Surfaces en herbe	BR_DOEA_HE01	Herbe_04 : gestion de l'herbe par pâturage limité	56,58€/ha	FEADER ETAT AELB REGION Conseils Départementaux
Surfaces en herbe	BR_DOEA_HE02	Herbe_06 : gestion de l'herbe par la fauche	222,86€/ha	
Surfaces en herbe	BR_DOEA_HE03	Herbe_13 : gestion des zones humides	120€/ha	

3.6 Enjeux EAU et BIODIVERSITE Maillage bocager sur tout le territoire de la Baie de Douarnenez :

Type de couvert et/ou habitat visé	Code de la mesure	Libellé de la mesure	Montant	Financement
Haies	BR_DOEA_HA01	Linéa_01 : entretien des haies (1 entretien sur les 5 ans)	0,18€/ml	FEADER ETAT AELB REGION Conseils Départementaux
Haies	BR_DOEA_HA02	Linéa_01 : entretien des haies (2 entretiens sur les 5 ans)	0,36€/ml	
Arbres isolés ou en alignement	BR_DOEA_AR01	Linéa_02 : entretien des arbres isolés et/ou en alignement (1 entretien sur les 5 ans)	3,96€/arbre	
Talus	BR_DOEA_TL01	Linéa_05 : entretien mécanique des talus enherbés	0,42€/ml	

3.7 Enjeu BIODIVERSITE Mise en herbe sur la partie du territoire de la Baie de Douarnenez en ZAP biodiversité :

Type de couvert et/ou habitat visé	Code de la mesure	Libellé de la mesure	Montant	Financement
Grandes cultures	BR_DOBBD_GC02	Couver_06+Herbe_03 : mise en herbe et absence de fertilisation	338,76€/ha	FEADER ETAT AELB REGION Conseils Départementaux

3.8 Enjeu BIODIVERSITE Zones humides et marais sur la partie du territoire de la Baie de Douarnenez en ZAP biodiversité :

Type de couvert et/ou habitat visé	Code de la mesure	Libellé de la mesure	Montant	Financement
Surfaces en herbe	BR_DOBD_HE04	Herbe_03+Herbe_04 : absence de fertilisation et réduction de la pression de pâturage	159,90€/ha	FEADER ETAT AELB REGION Conseils Départementaux
Surfaces en herbe	BR_DOBD_HE05	Herbe_03+Herbe_06 : gestion de l'herbe par la fauche et absence de fertilisation	326,18€/ha	
Surfaces en herbe	BR_DOBD_HE06	Herbe_03+Herbe_13 : gestion des zones humides et absence de fertilisation	223,32€/ha	
Surfaces en herbe	BR_DOBD_HE08	Ouvert_01 : ouverture de milieu	190,12€/ha	

3.9 Enjeu BIODIVERSITE Milieux et prairies remarquables sur la partie du territoire de la Baie de Douarnenez en ZAP biodiversité :

Type de couvert et/ou habitat visé	Code de la mesure	Libellé de la mesure	Montant	Financement
Surfaces en herbe	BR_DOBD_HE10	Herbe_03 : absence de fertilisation	103,32€/ha	FEADER ETAT AELB REGION Conseils Départementaux
Surfaces en herbe	BR_DOBD_HE21	Herbe_03 : absence de fertilisation limitée à 4 années	82,65€/ha	
Surfaces en herbe	BR_DOBD_HE11	Herbe_09 : amélioration de la gestion pastorale	75,44€/ha	
Surfaces en herbe	BR_DOBD_HE08	Ouvert_01 : ouverture de milieu	190,12€/ha	
Surfaces en herbe	BR_DOBD_HE12	Ouvert_02+Herbe_03 : maintien de l'ouverture et absence de fertilisation	122,40€/ha	
Surfaces en herbe	BR_DOBD_HE13	Milieu_01 : mise en défens de milieux remarquables	59,39€/ha maximum	

Une notice spécifique à chacune de ces mesures, incluant le cahier des charges à respecter, est jointe à cette notice d'information de la Baie de Douarnenez.

La conversion et le maintien en agriculture biologique sont également des priorités de ce territoire. Les mesures régionales correspondantes peuvent être sollicitées.

4. MONTANTS D'ENGAGEMENT MINIMUM ET MAXIMUM

4.1 Montant d'engagement minimum

Vous ne pouvez vous engager dans une ou plusieurs MAEC de ce territoire que si votre engagement sur ce territoire représente, au total, un montant annuel supérieur ou égal à 300 euros.

Si ce montant minimum n'est pas respecté lors de votre demande d'engagement, celle-ci sera irrecevable.

4.2 Montant d'engagement maximum

Par ailleurs, le montant de votre engagement est susceptible d'être plafonné selon les modalités d'intervention des différents financeurs qui sont précisées dans la notice d'aide de chaque mesure. Si ce montant maximum est dépassé, votre demande devra être modifiée.

5. COMMENT REMPLIR LES FORMULAIRES D'ENGAGEMENT POUR UNE NOUVELLE MAEC ?

Pour vous engager en 2015 dans une nouvelle MAEC, vous devez obligatoirement remplir les documents ci-après et les adresser à la DDTM avec votre dossier de déclaration de surface avant le 9 juin 2015.

5.1 Le registre parcellaire graphique

Pour déclarer des **éléments surfaciques** engagés dans une MAEC, vous devez dessiner, sur l'exemplaire du RPG que vous renverrez à la DDTM, les surfaces que vous souhaitez engager dans chacune des MAEC proposées. Chaque élément surfacique engagé doit correspondre à une parcelle numérotée. Pour de plus amples indications, reportez-vous à la notice nationale d'information sur les MAEC et l'agriculture biologique 2015-2020.



Si vous souscrivez une ou plusieurs mesures portant sur des éléments linéaires proposées sur le territoire (mesure construite sur l'une des opérations LINEA_01, 05, 06 ou 08) :

Pour déclarer des **éléments linéaires** engagés dans une MAEC, vous devez également dessiner d'un trait les éléments linéaires (ex : haies, ripisylves, talus, fossés ou bandes refuge) que vous souhaitez engager dans chacune de ces MAEC. Chaque élément devra être numéroté. Pour de plus amples indications, reportez-vous à la notice nationale d'information sur les MAEC et l'agriculture biologique 2015-2020.

Si vous souscrivez une ou plusieurs mesures portant sur des éléments ponctuels proposées sur le territoire (mesure construite sur l'une des opérations LINEA_02 ou 07) :

Pour déclarer des **éléments ponctuels** engagés dans une MAEC, vous devez également localiser les éléments ponctuels (ex : mares ou arbres isolés) que vous souhaitez engager dans chacune de ces MAEC. Chaque élément devra être numéroté. Pour de plus amples indications, reportez-vous à la notice nationale d'information sur les MAEC et l'agriculture biologique 2015-2020.

5.2 Le formulaire « Registre Parcellaire Graphique - Descriptif des parcelles »

Ce formulaire doit être rempli pour déclarer les éléments surfaciques engagés en MAEC.

Indiquer le numéro de l'ilot où se situera l'engagement MAEC	Numéro d'ilot	Numéro de parcelle	MAEC / AGROFORESTERIE			
			MAEC 1 (4)	MAEC 2 (4)	MAEC 3 (4)	Agroforesterie (5)
Reporter le numéro de la parcelle renseignée sur le RPG correspondant exactement à l'élément engagé						

Le code de la MAEC, pour chaque élément surfacique engagé dans une MAEC, est le code indiqué au paragraphe 3 de ce document pour chaque mesure proposée. Ce code est par ailleurs repris dans les fiches spécifiques à chacune de ces mesures.

ATTENTION : pour identifier les « surfaces cibles » de la mesure SHP, ce code est légèrement différent du code mesure. Se reporter à la notice d'aide ci-joint.

5.3 Le formulaire « Registre parcellaire - Descriptif des éléments MAEC linéaires et ponctuels »

Si vous souscrivez une ou plusieurs mesures du territoire comportant l'une des opérations LINEA :

Ce formulaire doit être rempli pour chaque élément linéaire ou ponctuel que vous souhaitez engager en MAEC et que vous avez localisé sur le feuillet RPG. Pour de plus amples indications, reportez-vous à la notice nationale d'information sur les MAEC et l'agriculture biologique 2015-2020.

5.4 Le formulaire « Demande d'aides (Premier pilier – ICHN - MAEC - BIO – Assurance récolte) »

Vous devez cocher, à la rubrique « ICHN – MAEC – BIO », la case Mesure agroenvironnementale et climatique, et déclarer en cochant la case correspondante :

- « m'engager dans une MAEC de la programmation 2015-2020 ».

5.5 Le formulaire « Déclaration des effectifs animaux »

Si vous souscrivez une ou plusieurs mesures proposées sur le territoire pour lesquelles le chargement ou les effectifs animaux interviennent :

Vous devez remplir le formulaire « déclaration des effectifs animaux » pour renseigner les animaux de votre exploitation autres que bovins, afin que la DDTM soit en mesure de calculer le chargement ou les effectifs animaux de votre exploitation.